

警
言

防

令和7年度 防火ポスターコンクール

【 優 秀 賞 】



逗子小学校3年生 佐々木 瑠美 さん



池子小学校6年生 田島 優香 さん

○ 消防活動

近年の建築物は、大規模化及び用途の多様化などが進むため、発生する災害も複雑大規模化する傾向にあり、消防活動も困難を極めています。

このような中で災害事象に的確に対応するために、高度な知識、技術を持った精強な消防部隊の育成に努め、災害から市民の生命、身体及び財産を守るため全力を挙げています。

令和7年中に発生した火災関係の出場は12件で、その出場車両は、消防ポンプ車をはじめ救助工作車、救急車など延べ69車両で222名が出場しています。

救助出場件数は、80件でそのうち51件の救助活動を行い、41人を救助しています。その出場車両は、救助工作車など延べ318車両で1,006名が出場しています。

風水害、危険物事故等の出場は58件でその出場車両は、消防ポンプ車など延べ79車両で275名が出場しています。

○ 消防通信施設

火災などの被害を最小限に抑えるためには、火災などを早期に覚知し、消防機関が素早く現場に到着するとともに、現場においては、情報の収集及び指揮命令の伝達を迅速かつ的確に行うことが重要であり、消防通信施設の果たす役割は大きくなっています。

119番通報は、加入電話又は携帯電話等によって消防機関に火災、救急、その他の災害の発生などを通報する方法や、登録制のNET119緊急通報システム、FAX又はメールによる119番通報も可能となっています。また、通報者の方にご協力いただき、現場の映像を通報者自身のスマートフォンを活用して、消防が視認できる映像通報システムを導入するとともに、119番要請場所から一番近い車両を自動的に判別して出場させることができる、直近指令システムの運用を図っています。



火 災 出 場 状 況

令和7年中

種 別 区 分	建物火災	林野火災	車両火災	船舶火災	航 空 機 災 火 災	その他の 火 災	計
火 災 件 数	8					4	12
放 水 件 数	3					3	6
出 場 車 両	52					17	69
出 場 人 員	170					52	222

救 助 出 場 状 況

令和7年中

種 別 区 分	火 災		交 通 事 故	水 難 事 故	自 然 災 害 事 故	機 械 による 事 故	建 物 等 による 事 故	ガ ス 及 び 酸 欠 事 故	破 裂 事 故	そ の 他	計
	建 物	建 物 以 外									
出 場 件 数	1		7	2			37	1		32	80
活 動 件 数	1		3	1			33	1		12	51
出 場 車 両	11		30	9			135	4		129	318
出 場 人 員	38		96	23			433	13		403	1,006
救 助 人 員	2		3				26	1		9	41

そ の 他 (災 害) 出 場 状 況

令和7年中

種 別 区 分	地震・津波	風水害等	危険物事故	ガス事故	電気事故	その他	計
出 場 件 数	1	36	13		2	6	58
出 場 車 両	5	41	22		3	8	79
出 場 人 員	17	145	74		9	30	275

その他（調査）出場状況

令和7年中

区 分	種 別	たき火・ 火気の放置	ベルの鳴動	異音	異臭	発煙	その他	計
出 場 件 数		6	22		2	5	7	42
出 場 車 両		26	80		2	11	15	134
出 場 人 員		87	259		7	35	55	443

その他（支援）出場状況

令和7年中

区 分	種 別	C P A (疑い含む)	搬出困難	全隊出場中	自動車 専用道路等	その他	計
出 場 件 数		276	216	26	9	28	555
出 場 車 両		276	216	26	9	28	555
出 場 人 員		1,054	817	96	33	105	2,105

応 援 ・ 受 援 出 場 状 況

令和7年中

市町村別	区 分	応 援			計	受 援			計
		火 災	救 助	その他		火 災	救 助	その他	
横 浜 市	出場件数			5	5		1		1
	出場台数			6	6		1		1
	出場人員			21	21		6		6
横 須 賀 市	出場件数								
	出場台数								
	出場人員								
鎌 倉 市	出場件数								
	出場台数								
	出場人員								
葉 山 町	出場件数			2	2				
	出場台数			2	2				
	出場人員			8	8				
上記以外 の市町村	出場件数								
	出場台数								
	出場人員								
合 計	出場件数			7	7		1		1
	出場台数			8	8		1		1
	出場人員			29	29		6		6

災 害 通 報 等 受 付 状 況

令和7年中

月・時間別	区 分	火 災 通 報	救 急 通 報	救 助 通 報	災 害 通 報	調 査 通 報	救 急 支 援 通 報	そ の 他					計	
								病 院 案 内	い た ず ら	ま ち が い	試 験	そ の 他		
月 別	1 月	2	339	10	1	4	46	104	10	3	20	5	66	506
	2 月		311	7	3	3	42	145	6	3	17	58	61	511
	3 月		348	3	4	5	57	151	8	14	21	38	70	568
	4 月		276	5	2	3	33	152	5	11	10	54	72	471
	5 月	1	331	8	11	8	31	165	9	18	15	68	55	555
	6 月	1	326	8	3	1	34	159	12	15	12	50	70	532
	7 月		368	5	6	4	41	160	14	13	22	45	66	584
	8 月		352	4	4	2	50	172	10	10	27	38	87	584
	9 月	1	323	8	17		50	205	13	16	33	59	84	604
	10 月	2	329	8	5	2	57	169	6	15	21	60	67	572
	11 月	2	321	7	1	3	51	175	14	13	31	45	72	560
	12 月	3	341	7	1	7	63	152	12	18	22	32	68	574
	合 計	12	3,965	80	58	42	555	1,909	119	149	251	552	838	6,621
時 間 別	0 時～2 時	1	168	1	1	2	16	74	9	2	6	9	48	263
	2 時～4 時	1	151	2		2	13	163	11	5	10	96	41	332
	4 時～6 時	1	153	1	1	1	21	69	6	6	5	8	44	247
	6 時～8 時		276	3	2	5	44	114	12	6	24	20	52	444
	8 時～10 時	3	471	11	3	5	83	201	9	11	18	84	79	777
	10 時～12 時		499	12	4	6	53	274	9	30	35	84	116	848
	12 時～14 時	1	461	8	7	3	58	199	12	17	25	74	71	737
	14 時～16 時	2	415	13	16	5	63	273	5	30	24	92	122	787
	16 時～18 時		416	11	10	1	62	179	14	22	39	28	76	679
	18 時～20 時	2	416	10	7	3	62	164	12	12	22	32	86	664
	20 時～22 時	1	298	2	7	7	47	121	11	5	20	24	61	483
	22 時～24 時		241	6		2	33	78	9	3	23	1	42	360
	合 計	12	3,965	80	58	42	555	1,909	119	149	251	552	838	6,621

覚 知 別 災 害 状 況

令和7年中

覚知方法		種 別		火 災	救 急	救 助	災 害	調 査	救急支援	計
		1	9							
1	1	6	3,799	56	30	26	528	4,445		
	うち、携帯電話	5	2,118	41	26	16	305	2,511		
	加入電話	1	123	24	19	15	21	203		
	うち、携帯電話	1	39	9	13	6	7	75		
	事後聞知	3						3		
	駆け付け	1	26		3			30		
	自己覚知	1	14		2		6	23		
	その他		3		4	1		8		
	合計	12	3,965	80	58	42	555	4,712		

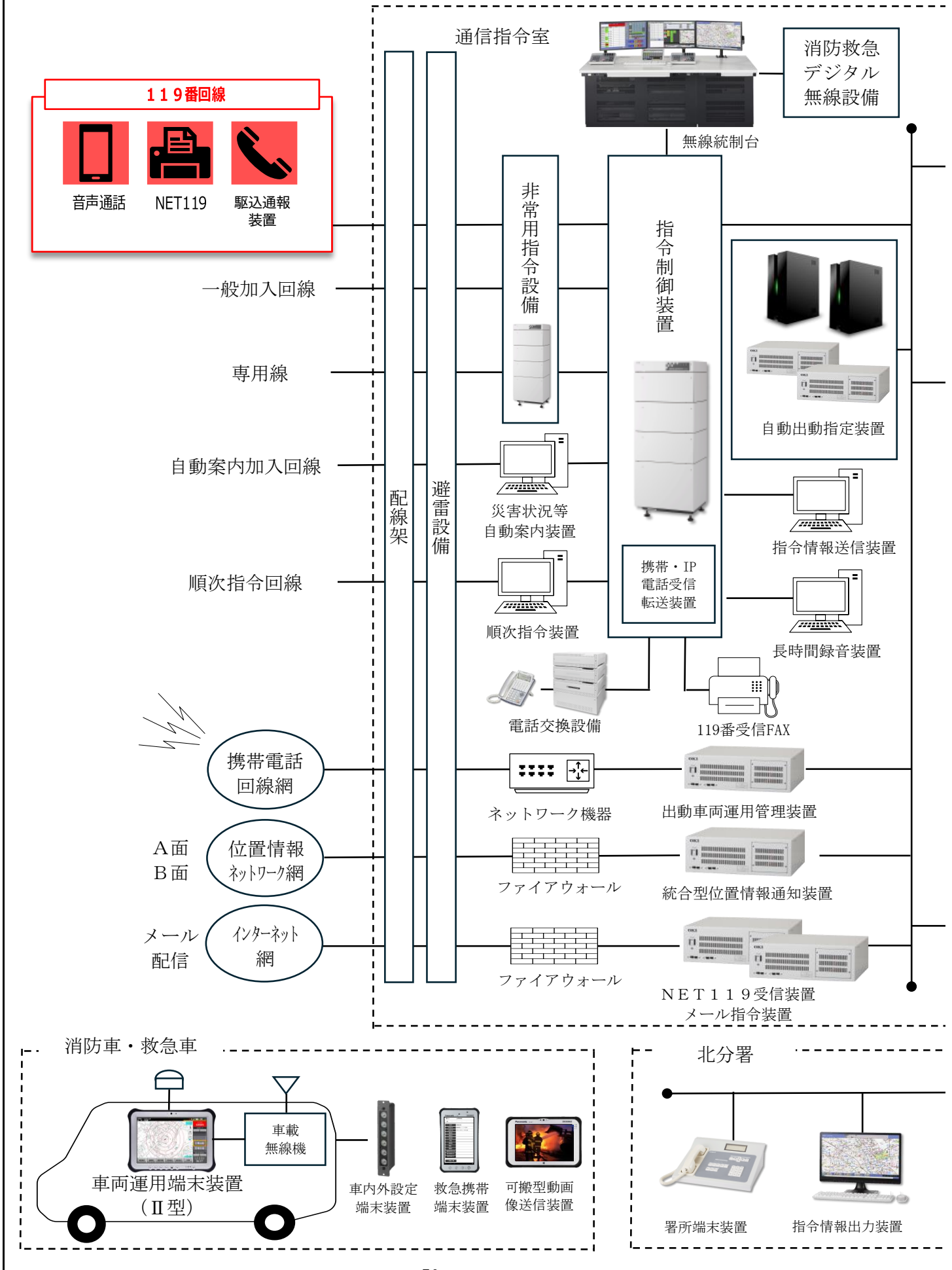
気 象 状 況

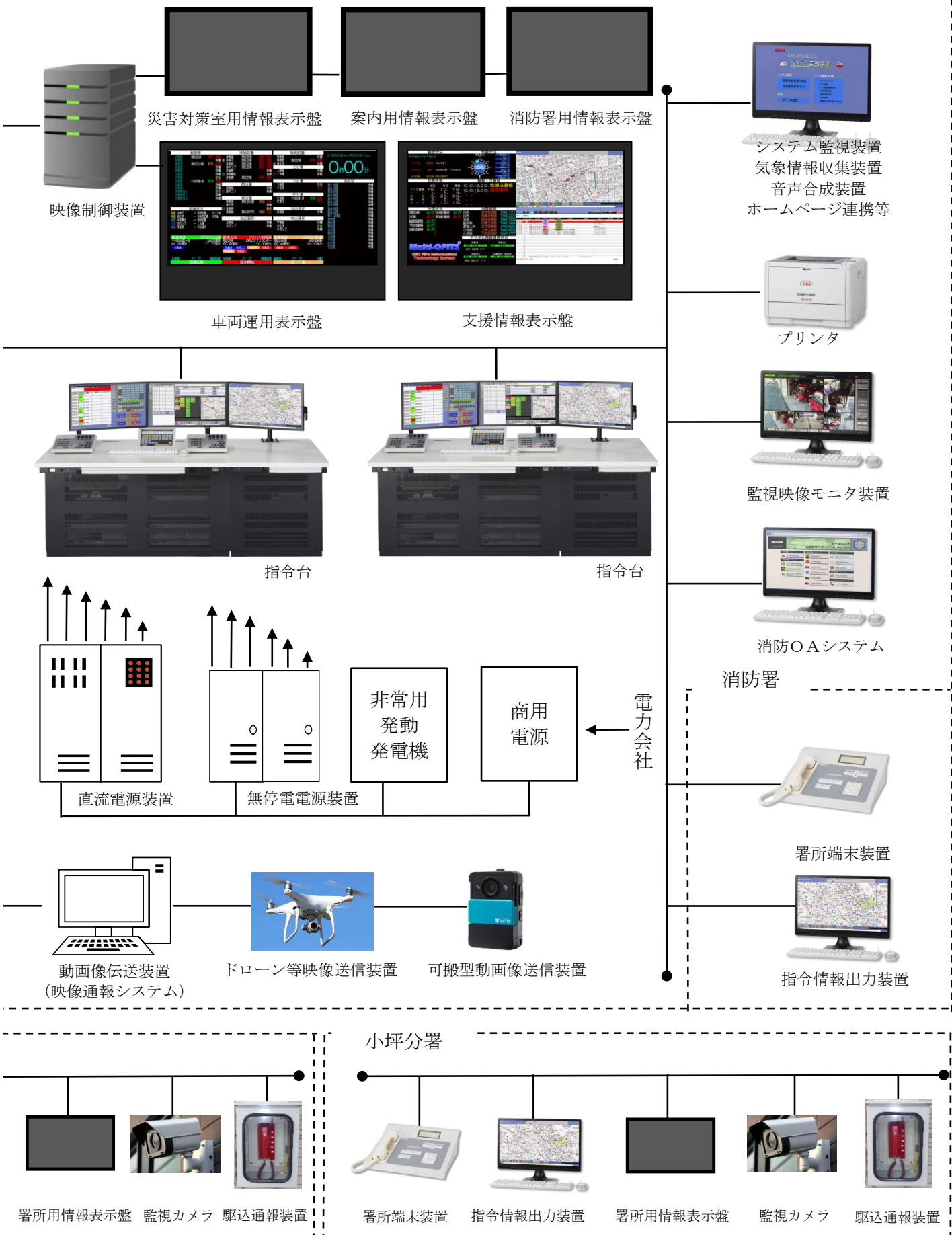
令和7年中

区分 月別	天候	風向	風速(m/s)		気温(℃)			湿度 (%)			気圧 (hPa)			降雨量	降雨
	最多	最多	最高	平均	最高	最低	平均	最高	最低	平均	最高	最低	平均	(mm)	日数
1月	晴	東北東	21.6	2.9	15.0	-2.2	7.0	95.1	16.2	52.5	1,024.1	998.2	1,014.8	27.0	3
2月	晴	東北東	20.2	2.7	17.2	-3.4	6.6	94.8	7.5	45.5	1,025.4	994.2	1,012.9	10.5	3
3月	晴	北 東	18.6	3.1	26.0	0.9	10.9	97.1	18.9	63.7	1,030.4	990.7	1,014.0	105.5	15
4月	晴	南 西	21.4	3.1	22.6	4.2	15.3	97.4	25.1	71.1	1,026.8	989.0	1,010.3	112.5	12
5月	晴	南 西	20.2	3.1	25.9	11.1	18.9	97.1	33.4	76.1	1,024.5	994.7	1,011.1	189.5	12
6月	晴	南 西	19.4	2.7	33.4	15.2	24.1	97.2	33.3	80.8	1,018.5	994.8	1,008.6	110.5	7
7月	晴	南 西	13.8	3.1	34.0	21.9	27.4	96.8	49.2	81.2	1,018.9	996.0	1,009.9	33.0	7
8月	晴	南 西	18.0	3.1	36.1	24.4	28.5	95.2	41.4	78.3	1,017.9	995.2	1,008.9	13.0	5
9月	曇	南 西	15.9	2.9	33.2	18.2	26.2	97.6	37.2	78.7	1,023.4	996.6	1,012.6	228.0	9
10月	曇	北 東	18.7	2.8	30.6	10.6	18.8	97.6	33.6	76.5	1,029.7	999.0	1,018.0	114.0	12
11月	晴	東北東	15.3	2.1	22.7	4.1	13.1	97.9	29.8	64.3	1,029.8	996.2	1,016.8	13.5	3
12月	晴	東北東	20.5	2.5	21.6	-1.1	9.2	97.9	11.2	60.5	1,031.9	993.7	1,016.5	52.5	7
年間	晴	南 西	21.6	2.8	36.1	-3.4	17.2	97.9	7.5	69.1	1,031.9	989.0	1,012.9	1,009.5	95

(注) 降雨日数は、1日に0.5mm以上の降雨があったものを計上した。

高機能消防指令システム概要図





無線局実装周波数状況

(令和8年4月1日現在)

区 分	局 数	実装周波数別局数												
		活動波		主運用波							統制波			
		1	2	1	2	3	4	5	6	7	1	2	3	
基地局	1	1	1							1		1	1	1
移動局	卓上型	1	1	1	1	1	1	1	1	1	1	1	1	1
	車載型	16	16	16	16	16	16	16	16	16	16	16	16	16
	可搬型	2	2	2	2	2	2	2	2	2	2	2	2	2
	携帯型	15	15	15	15	15	15	15	15	15	15	15	15	15

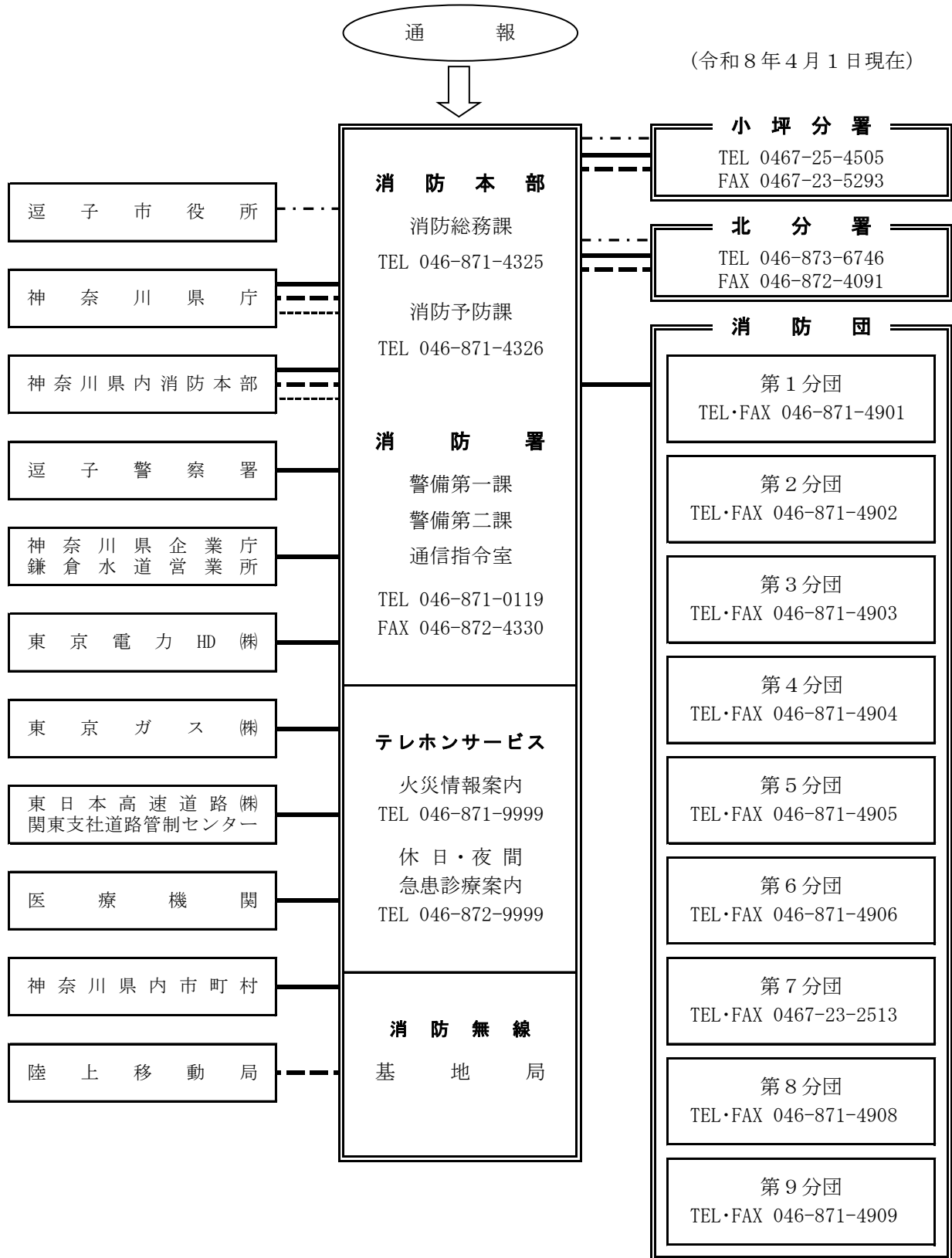
無線局配置状況

(令和8年4月1日現在)

配置場所	区 分	呼 出 名 称	空 中 線 電 力 (W)	活 動 波	主 運 用 波	統 制 波	区 分	呼 出 名 称	空 中 線 電 力 (W)	活 動 波	主 運 用 波	統 制 波	
消防本部	基地局	ずししょうぼう	20	○	○	○	携帯型	ずしほんぶ101	2	○	○	○	
	車載型	ずししきしれい	1	5	○	○		○	ずしほんぶ102	2	○	○	○
		ずしこうほう	1	5	○	○		○	ずしほんぶ103	2	○	○	○
本 署	車載型	ず し	1	5	○	○	○	ず し 1 0 1	2	○	○	○	
		ずしすいそう	1	5	○	○	○	ず し 1 0 2	2	○	○	○	
		ずしきゆうじよ	1	5	○	○	○	ず し 1 0 3	2	○	○	○	
		ずしはしご	1	5	○	○	○	ず し 1 0 4	2	○	○	○	
		ずしはんそう	1	5	○	○	○	ず し 1 0 5	2	○	○	○	
		ずしきゆうきゆう	1	5	○	○	○	ず し 1 0 6	2	○	○	○	
	可搬型	ず し し き	1	5	○	○	○						
小坪分署	車載型	ずしこつぼ	1	10	○	○	○	ずしこつぼ101	2	○	○	○	
		ずしこつぼ	2	5	○	○	○	ずしこつぼ102	2	○	○	○	
		ずしこつぼきゆうきゆう	1	5	○	○	○	ずしこつぼ103	2	○	○	○	
	卓上型	ずしこつぼしき	1	5	○	○	○						
北分署	車載型	ず し き た	1	5	○	○	○	ずしきた101	2	○	○	○	
		ず し き た	2	5	○	○	○	ずしきた102	2	○	○	○	
		ずしきたきゆうきゆう	1	10	○	○	○	ずしきた103	2	○	○	○	
		ずしきゆうきゆう	2	5	○	○	○						
	可搬型	ずしきたしき	1	5	○	○	○						
消防団	車載型	ずしほんだん	1	5	○	○	○						

消防通信連絡網概要図

(令和8年4月1日現在)



凡例

加入電話
 消防無線
 内線電話
 LINE WORKS

通 信 機 器 等 一 覧

(令和8年4月1日現在)

区 分		数 量
指 令 装 置	無 線 統 制 台	1
	指 令 台	2
	自 動 出 動 指 定 装 置	
	制 御 処 理 装 置	1
	自 動 出 動 デ ィ ス プ レ イ	2
	地 図 等 検 索 装 置	2
	地 図 用 デ ィ ス プ レ イ	2
	長 時 間 録 音 装 置	1
	非 常 用 指 令 設 備	1
	指 令 制 御 装 置	1
	携 帯 電 話 ・ I P 電 話 受 信 転 送 装 置	1
	プ リ ン タ	1
	カ ラ ー プ リ ン タ	1
	ス キ ャ ナ	1
	署 所 端 末 装 置	3
	駆 込 通 報 装 置	3
	表 示 盤	車 両 運 用 表 示 盤
支 援 情 報 表 示 盤		1
映 像 制 御 装 置		1
災 害 対 策 室 用 情 報 表 示 盤		1
案 内 用 情 報 表 示 盤		1
消 防 署 用 情 報 表 示 盤		2
署 所 用 情 報 表 示 盤		2
装 指 令 電 置 送	指 令 情 報 送 信 装 置	1
	指 令 情 報 出 力 装 置	3
運 出 管 理 車 装 置 両	管 理 装 置	1
	車 両 運 用 端 末 装 置	
	車 両 運 用 端 末 装 置 (Ⅱ 型)	16
	車 内 外 設 定 端 末 装 置	11

区 分		数 量
装 動 画 像 伝 送 置 送	可 搬 型 動 画 像 送 信 装 置	4
	ド ロ ー ン 等 映 像 送 信 装 置	1
カ 署 所 監 視 ラ 視	監 視 カ メ ラ	2
	監 視 映 像 モ ニ タ 装 置	1
ワ ー ネ ッ ク ス 機 器 ト	消 防 署 用 ネ ッ ト ワ ー ク 機 器	1
	署 所 用 ネ ッ ト ワ ー ク 機 器	1
避 雷 設 備	本 部 用 高 速 電 源 避 雷 装 置	1
	署 所 用 高 速 電 源 避 雷 装 置	3
	本 部 用 高 速 回 線 避 雷 装 置	1
気 象 情 報 収 集 装 置		1
災 害 状 況 等 自 動 案 内 装 置		1
順 次 指 令 装 置		1
音 声 合 成 装 置		1
シ ス テ ム 監 視 装 置		1
1 1 9 番 受 信 F A X		1
N E T 1 1 9 受 信 装 置		1
映 像 通 報 シ ス テ ム		1
ホ ー ム ペ ー ジ 連 携 装 置		1
統 合 型 位 置 情 報 通 知 装 置		1
メ ー ル 指 令 装 置		1
電 源 設 備	本 部 用 無 停 電 電 源 装 置	1
	署 所 用 無 停 電 電 源 装 置	3
	直 流 電 源 装 置	1
設 電 話 交 換 備	本 部 用 構 内 電 話 交 換 機	1
	署 所 用 構 内 電 話 交 換 機	2
電 話 等	多 機 能 電 話 機	20
	一 般 電 話 機	50
	フ ァ ク シ ミ リ	2

救助・防災機器等一覧

(令和8年4月1日現在)

区分	品名	数量
一般救助用器具	かぎ付はしご	4
	三連はしご	4
	金属製折りたたみはしご又はワイヤはしご	1
	空気式救助マット	1
	救命索発射銃	2
	サバイバースリング又は救助用縛帯	9
	平担架	1
器重量物排除具用	油圧ジャッキ	1
	可搬ウインチ	4
	マンホール救助器具	1
	マット型空気ジャッキ式	1
切断用器具	大型油圧スプレッダー	2
	油圧切断機	1
	エンジンカッター	6
	ガス溶断器	1
	チェーンソー	13
	鉄線カッター	11
	空気鋸	1
破壊用器具	大型油圧切断機	1
	空気切断機	1
	万能斧	19
	ハンマー	6
	携帯用コンクリート破壊器	1
器検知・測定具用	削岩機	2
	ハンマドリル	1
	可燃性ガス測定器	4
	有毒ガス測定器	5
呼吸保護用器具	酸素濃度測定器	4
	放射線測定器	14
	空気呼吸器	37
	簡易呼吸器	3
	防塵マスク	16
呼吸保護用器具	送排風機	1
	エアラインマスク	1

区分	品名	数量
隊員保護用具	耐電手袋	9
	耐電衣	4
	耐電ズボン	4
	耐電長靴	4
	防塵メガネ	25
	携帯警報器	7
	防毒マスク	25
	化学防護服(陽圧式化学防護服を除く)	19
	陽圧式化学防護服	3
	耐熱服	2
水難救助用器具	放射線防護服	5
	救命胴衣	35
	救命浮環	3
	救命ボート	4
器山岳器具用	船外機	3
	バスケット担架	3
	簡易画像探索機	1
器高度救助具用	地中音響探知機	1
	熱画像直視装置	2
その他の救助用器具	投光器一式	17
	携帯投光器	16
	携帯拡声器	14
	携帯無線機	15
	応急処置用セット	5
	緩降機	2
	ロープ登降機	4
	救助用降下機	2
	発電機	14
	車両移動器具	1
資材等	携帯用GPS	1
	小型無人航空機	3

消防本部・署現有車両等

(令和8年4月1日現在)

配置別	車両名 (登録番号)	車名 型式	排気量 (ℓ)	総重量 (t)	登録 年月日	ポンプ等機装会社		免許 区分
						会社名	級別	
消防本部	指揮指令車 (横浜 800 あ 2262)	ダイハツ EBD-S331V	0.65	1.45	平成 25.12.24	富士ロビン	B-2	普通
	連絡車 (横浜 480 あ 6792)	三菱 GBD-U61V	0.65	1.36	平成 17.6.20			普通
	連絡車 (横浜 480 き 440)	三菱 GBD-U61V	0.65	1.37	平成 20.8.1			普通
	広報査察車 (横浜 800 そ 7582)	ニッサン CBF-VRE25	1.99	3.26	平成 20.7.17	野口自動車		普通
本署	30m級梯子付 消防自動車 (横浜 800 は 2336)	日野 LDG-PR1APBF	8.86	19.62	平成 24.11.30	モリタ		大型
	災害対応特殊水槽付 消防ポンプ自動車 (横浜 800 は 3211)	日野 2KG-GX2ABA	5.12	11.87	令和 5.3.10	モリタ	A-2	大型
	消防ポンプ自動車 (横浜 800 そ 9721)	いすゞ BKG-NMR85N	2.99	5.80	平成 21.11.18	ナカムラ 消防化学	A-2	準中
	救助工作車 (横浜 800 は 2210)	日野 LDG-FE7JGAA	6.40	11.13	平成 23.2.28	帝商		大型
	防災資機材搬送車 (横浜 800 そ 4485)	ニッサン PB-AKR81A	4.77	4.95	平成 19.1.12	トノックス		準中
	高規格救急自動車 (横浜 800 つ 1463)	トヨタ CBF-TRH2265	2.69	3.22	平成 29.9.14	トヨタ テクノ クラフト		普通
小平分署	消防ポンプ自動車 (横浜 800 つ 8810)	日野 2RG-XZU600E	4.00	5.71	令和 4.3.2	小川 ポンプ	A-2	準中
	小型動力ポンプ付積載車 (横浜 800 せ 7350)	三菱 UC-FB700B	1.99	2.71	平成 16.3.18	富士ロビン	B-2	準中
	高規格救急自動車 (横浜 800 つ 519)	トヨタ CBF-TRH226S	2.69	3.21	平成 29.2.16	トヨタ テクノ クラフト		普通
	水上オートバイ (235-56509 神奈川)	ヤマハ F4S	1.81	0.53	令和 4.9.7	コグレマリン サービス		船舶
北分署	圧縮空気泡消火装置付 ポンプ自動車 (横浜 800 ち 7524)	日野 TKG-XZU640M	4.00	6.51	平成 27.3.5	モリタ	A-2	準中
	消防ポンプ自動車 (横浜 800 そ 67)	トヨタ PD-XZU304H	4.00	4.44	平成 17.3.16	畠山 ポンプ	A-2	準中
	高規格救急自動車 (横浜 800 て 1772)	ニッサン 3BF-CS8E26改	2.48	3.31	令和 6.3.4	日産車体		普通
	高規格救急自動車 (横浜 800 つ 3635)	トヨタ CBF-TRH226S	2.69	3.23	平成 31.1.17	トヨタ テクノ クラフト		普通

地域別消防水利状況

令和7年度

地域別	水利区分	消火栓			防火水槽								その他の水利				合計	
		公設	私設	計	公設				私設				計	プール	河川	池		計
					20m ³ 以上	40m ³ 以上	60m ³ 以上	100m ³ 以上	20m ³ 以上	40m ³ 以上	60m ³ 以上	100m ³ 以上						
地区別	逗子	81		81		3	1	1	1	13	1	1	21					102
	桜山(下)	57		57		4				6			10					67
	沼間	142	1	143	2	15	1			6		4	28	1	2		3	174
	池子	55	5	60		8		1		3	2		14	3			3	77
	山の根	35		35		2				2	1		5					40
	久木	102		102	1	13	1			4			19	1			1	122
	小坪	129	1	130	1	16		1		7	2		27	2		1	3	160
	新宿	42		42	1	1		1		15			18	1			1	61
	桜山(上)	77		77	1	3	5			4	1		14					91
年度別	令和7年度	720	7	727	6	65	8	4	1	60	7	5	156	8	2	1	11	894
					83				73									
	令和6年度	720	7	727	83				73				156	8	2	1	11	894
	令和5年度	720	7	727	82				73				155	8	2	1	11	893
	令和4年度	720	7	727	82				73				155	9	2	1	12	894
令和3年度	719	7	726	82				73				155	13	2	1	16	897	

(注) 消防水利の基準に適合しない水利を含む。