

警  
言

防

令和6年度 防火ポスターコンクール

【 優 秀 賞 】



小坪小学校5年 細井 結侘野 さん



池子小学校5年 岩崎 蒼大 さん

## ○ 消防活動

近年の建築物は、大規模化及び用途の多様化などが進むため、発生する災害も複雑大規模化する傾向にあり、消防活動も困難を極めています。

このような中で災害事象に的確に対応するために、高度な知識、技術を持った精強な消防部隊の育成に努め、災害から市民の生命、身体及び財産を守るため全力を挙げています。

令和6年中に発生した火災関係の出場は11件で、その出場車両は、消防ポンプ車をはじめ救助工作車、救急車など延べ59車両で196名が出場しています。

救助出場件数は、63件でそのうち51件の救助活動を行い、33人を救助しています。その出場車両は、救助工作車など延べ238車両で751名が出場しています。

風水害、危険物事故等の出場は59件でその出場車両は、消防ポンプ車など延べ88車両で306名が出場しています。

## ○ 消防通信施設

火災などの被害を最小限に抑えるためには、火災などを早期に覚知し、消防機関が素早く現場に到着するとともに、現場においては、情報の収集及び指揮命令の伝達を迅速かつ的確に行うことが重要であり、消防通信施設の果たす役割は大きくなっています。

119番通報は、加入電話又は携帯電話等によって消防機関に火災、救急、その他の災害の発生などを通報する方法や、登録制のNET119緊急通報システム、FAX又はメールによる119番通報も可能となっています。また、通報者の方にご協力いただき、現場の映像を通報者自身のスマートフォンを活用して、消防が視認できる映像通報システムも導入しています。

令和6年度から直近指令システムを搭載し、119番要請場所から一番近い車両を自動的に判別して出場させることができるため、より確実に早く部隊が到着できるようになりました。



## 火 災 出 場 状 況

令和6年中

種 別 区 分	建物火災	林野火災	車両火災	船舶火災	航 空 機 火 災	その他の 火 災	計
火 災 件 数	9		1			1	11
放 水 件 数	4					1	5
出 場 車 両	51		4			4	59
出 場 人 員	169		14			13	196

## 救 助 出 場 状 況

令和6年中

種 別 区 分	火 災		交 通 事 故	水 難 事 故	自 然 災 害 事 故	機 械 に よ る 事 故	建 物 等 に よ る 事 故	ガ ス 及 び 酸 欠 事 故	破 裂 事 故	そ の 他	計
	建 物	建 物 以 外									
出 場 件 数	1		6				37			19	63
活 動 件 数	1		2				34			14	51
出 場 車 両	9		29				131			69	238
出 場 人 員	28		91				414			218	751
救 助 人 員			3				20			10	33

## 災 害 出 場 状 況

令和6年中

種 別 区 分	地震・津波	風水害等	危険物事故	ガス事故	電気事故	その他	計
出 場 件 数		31	14		2	12	59
出 場 車 両		41	23		2	22	88
出 場 人 員		148	77		7	74	306

## 調 査 出 場 状 況

令和6年中

区 分	種 別	たき火・ 火気の放置	ベルの鳴動	異音	異臭	発煙	その他	計
出 場 件 数		3	25		1	11	4	44
出 場 車 両		3	85		1	46	11	146
出 場 人 員		11	274		4	157	38	484

## 救 急 支 援 出 場 状 況

令和6年中

区 分	種 別	C P A (疑い含む)	搬出困難	全隊出場中	自動車 専用道路等	その他	計
出 場 件 数		269	157	47	12	36	521
出 場 車 両		269	157	47	12	38	523
出 場 人 員		1,034	601	184	44	144	2,007

## 応 援 ・ 受 援 出 場 状 況

令和6年中

市町村別	区 分	応 援			計	受 援			計
		火 災	救 助	その他		火 災	救 助	その他	
横 浜 市	出場件数			5	5		1		1
	出場台数			6	6		1		1
	出場人員			21	21		6		6
横 須 賀 市	出場件数								
	出場台数								
	出場人員								
鎌 倉 市	出場件数								
	出場台数								
	出場人員								
葉 山 町	出場件数			2	2				
	出場台数			2	2				
	出場人員			8	8				
上記以外 の市町村	出場件数								
	出場台数								
	出場人員								
合 計	出場件数			7	7		1		1
	出場台数			8	8		1		1
	出場人員			29	29		6		6

# 災 害 通 報 等 受 付 状 況

令和6年中

区 分 月・時間別		火 災 通 報	救 急 通 報	救 助 通 報	災 害 通 報	調 査 通 報	救 急 支 援 通 報	そ の 他					計	
								病 院 案 内	い た ず ら	ま ち が い	試 験	そ の 他		
月 別	1 月	1	319	4	4		48	119	10		5	42	62	495
	2 月	1	296	5	5	5	48	92	5	2	9	36	40	452
	3 月		348	5	7	2	46	142	14	3	23	26	76	550
	4 月	1	320	4	3	5	36	115	7	1	17	27	63	484
	5 月		330	1	7	4	42	140	21	15	7	19	78	524
	6 月	2	329	5	7	3	43	90	9	7	14	2	58	479
	7 月		391	5	4	4	54	125	20	2	17	4	82	583
	8 月	1	364	10	7	5	52	173	25	11	24	6	107	612
	9 月		289	3	3	4	27	94	12	2	18	3	59	420
	10 月	1	281	6	5	5	29	142	19	9	26	1	87	469
	11 月	1	297	5	4	2	39	93	8	7	26	2	50	441
	12 月	3	416	10	3	5	57	109	11	6	20	1	71	603
	合 計	11	3,980	63	59	44	521	1,434	161	65	206	169	833	6,112
時 間 別	0 時～2 時		199	2	1		18	46	6	2	9	3	26	266
	2 時～4 時		148	1	2	3	16	68	10	3	9	1	45	238
	4 時～6 時		123	2	4	1	23	39	4	3	9		23	192
	6 時～8 時		250	1	7	4	43	71	11	3	13	10	34	376
	8 時～10 時	3	469	3	8	4	72	204	16	6	14	92	76	763
	10 時～12 時	3	536	12	7	5	64	192	11	8	24	14	135	819
	12 時～14 時	2	501	6	8	4	72	174	13	11	16	18	116	767
	14 時～16 時	1	433	11	3	6	47	178	16	12	35	13	102	679
	16 時～18 時	1	413	9	4	4	59	154	22	9	31	11	81	644
	18 時～20 時		399	10	8	7	48	123	18	2	24	5	74	595
	20 時～22 時	1	301	6	4	5	38	104	15	4	11	2	72	459
	22 時～24 時		208		3	1	21	81	19	2	11		49	314
	合 計	11	3,980	63	59	44	521	1,434	161	65	206	169	833	6,112

## 覚 知 別 災 害 状 況

令和6年中

種 別			火 災	救 急	救 助	災 害	調 査	救急支援	計
覚知方法									
1	1	9	7	3,788	48	33	31	484	4,391
	うち、携帯電話		5	1,784	42	24	17	267	2,139
加 入 電 話				161	15	19	13	21	229
	うち、携帯電話			48	7	9	5	3	72
事 後 聞 知			4						4
駆 け 付 け				18		1			19
自 己 覚 知				12					12
そ の 他				1		6		16	23
合 計			11	3,980	63	59	44	521	4,678

## 気 象 状 況

令和6年中

区分 月別	天候	風向	風速(m/s)		気温(℃)			湿度 (%)			気圧 (hPa)			降雨量	降雨
	最多	最多	最高	平均	最高	最低	平均	最高	最低	平均	最高	最低	平均	(mm)	日数
1月	晴	北 東	22.2	2.6	17.4	-2.1	7.9	98.3	14.7	62.5	1,029.4	999.4	1,015.4	24.5	3
2月	雨	北 東	20.0	3.7	22.6	3.0	10.0	91.7	17.6	61.7	1,028.7	1,001.4	1,018.7	56.0	9
3月	曇	北 東	23.4	3.0	25.0	1.0	10.2	95.1	10.2	54.5	1,026.5	990.6	1,012.0	199.5	12
4月	曇	北 東	24.4	2.5	26.1	7.0	16.5	96.7	19.3	72.5	1,029.7	995.7	1,013.3	105.0	14
5月	曇	西南西	25.5	3.2	27.0	7.2	19.4	95.9	20.6	73.0	1,022.7	994.9	1,012.6	175.5	11
6月	雨	西南西	16.4	2.3	31.6	15.6	22.6	96.8	22.5	77.1	1,019.7	996.5	1,008.5	323.0	12
7月	晴	西南西	18.2	2.6	34.6	22.5	27.9	96.5	45.8	78.5	1,017.9	997.7	1,007.2	57.5	9
8月	晴	西南西	17.3	2.2	35.9	23.7	28.8	96.5	43.3	77.9	1,014.0	997.0	1,006.7	177.0	6
9月	晴	西南西	19.4	3.1	33.7	18.8	26.7	96.2	51.2	78.5	1,019.8	1,000.7	1,012.3	56.5	6
10月	曇	北 東	17.7	2.8	29.6	12.0	21.0	97.1	40.4	76.2	1,032.7	1,003.8	1,017.3	139.0	12
11月	晴	北 東	23.0	3.0	23.6	4.3	14.4	98.0	26.1	65.5	1,029.8	997.8	1,016.8	159.5	8
12月	晴	東北東	19.2	2.5	19.7	-1.0	8.9	95.9	16.2	52.8	1,026.6	998.6	1,012.5	0	0
年間	晴	北 東	25.5	2.8	35.9	-2.1	17.9	98.3	10.2	69.2	1,032.7	990.6	1,012.8	1,473.0	102

(注) 降雨日数は、1日に0.5mm以上の降雨があったものを計上した。

# 気象通報受信状況

令和6年中

区分		月別												計
		1月	2月	3月	4月	5月	6月	7月	8月	9月	10月	11月	12月	
警 報	大雨						2		1			2		5
	洪水													
	暴風								1					1
	波浪			1					1					2
	高潮													
	大雪		1											1
	暴風雪													
	津波													
小計		1	1				2		3			2		9
注 意 報	大雨			3	1	4	8	1	2	3	1	3		26
	洪水						1		2			2		5
	強風	11	11	14	4	11	7	4	4	5	6	8	9	94
	波浪	4	3	8	2	4	3	1	3	1	1	3		33
	乾燥	2	5	3								1	1	12
	雷	4	5	5	7	3	7	16	13	7	7	4	4	82
	濃霧			1	3		1					1		6
	高潮													
	大雪		2											2
	低温	1												1
	風雪		1											1
	霜			4										4
	着雪		1											1
	津波													
小計	22	28	38	17	22	27	22	24	16	15	22	14	267	
情 報	大雨	2		8	3	10	22	28	32	21	3	8		137
	暴風													
	強風	3	2	9	1	4	1					1	1	22
	突風			4	4		5	26	25	13	3			80
	津波	51			12	1			12	6			1	83
	雪	2	1	2									1	6
	大雪	4	12											16
	雷		1	11	4	3	15	34	30	21	3	6		128
	台風					1			6					7
	高波	4	6	13	2	10	12	1		3		7		58
	土砂災害						2		17	4		1		24
	火災気象通報	35	29	35	10	12	15	10	11	6	3	13	21	200
	火山	1	2	1		1		1	1	1	1			9
	地震	107	37	32	15	15	20	21	34	12	17	23	16	349
	高温													
	低温													
	梅雨													
	降ひょう			3	4				13	5	5	3		33
	黄砂			1	1									2
	竜巻						1	6	2	4		3		16
低気圧														
線状降水帯														
小計	209	90	119	56	57	93	140	175	96	33	62	40	1,170	
合計	231	119	158	73	79	122	162	202	112	48	86	54	1,446	

## 無線局実装周波数状況

(令和7年4月1日現在)

区 分	局 数	実 装 周 波 数 別 局 数												
		活 動 波		主 運 用 波							統 制 波			
		1	2	1	2	3	4	5	6	7	1	2	3	
基 地 局	1	1	1							1		1	1	1
移 動 局	卓 上 型	1	1	1	1	1	1	1	1	1	1	1	1	1
	車 載 型	16	16	16	16	16	16	16	16	16	16	16	16	16
	可 搬 型	2	2	2	2	2	2	2	2	2	2	2	2	2
	携 帯 型	15	15	15	15	15	15	15	15	15	15	15	15	15

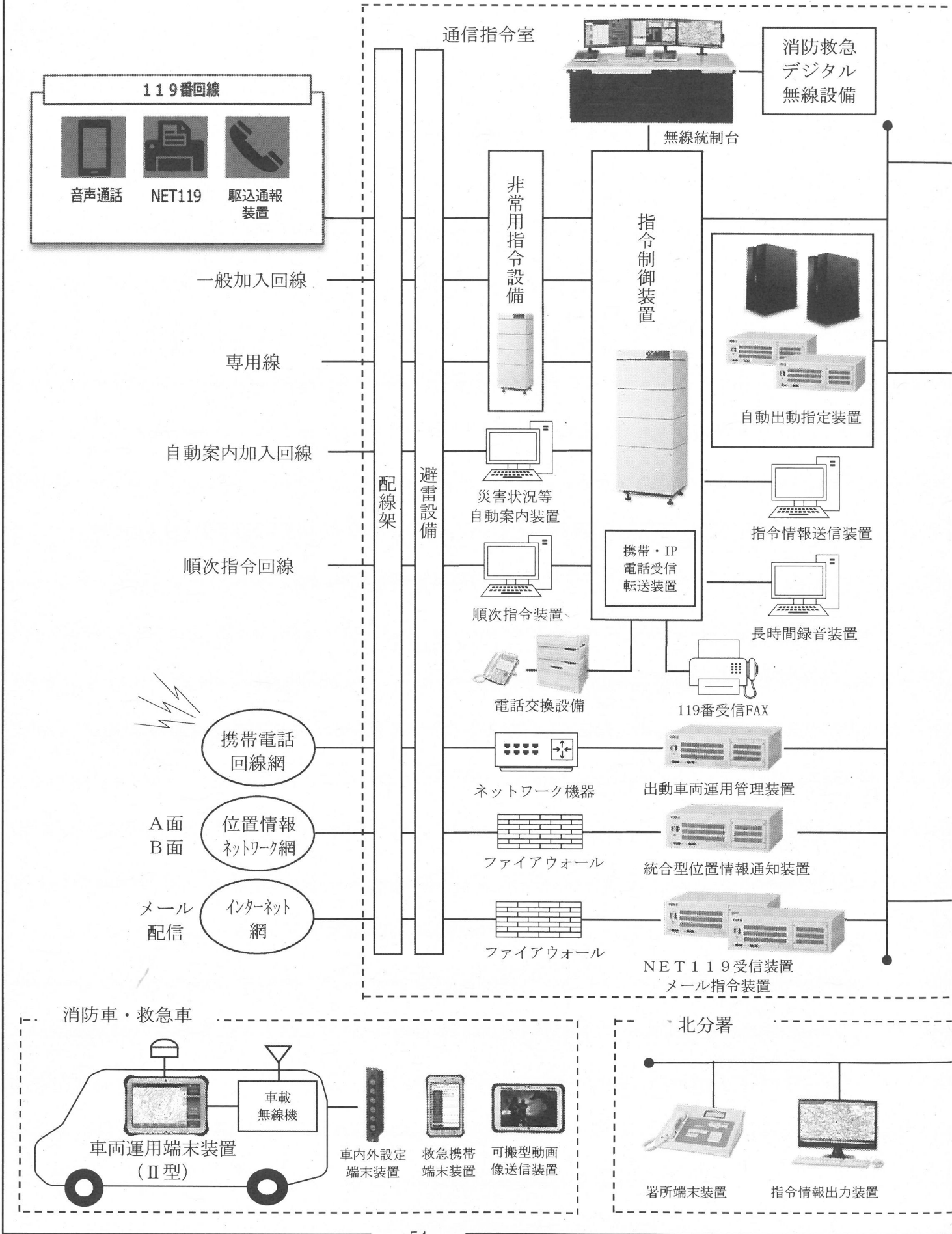
## 無線局配置状況

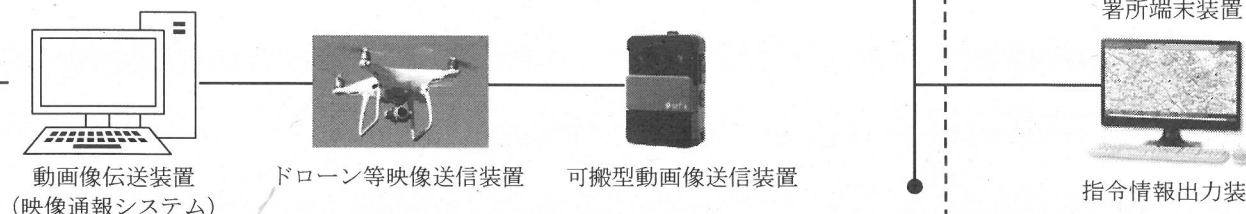
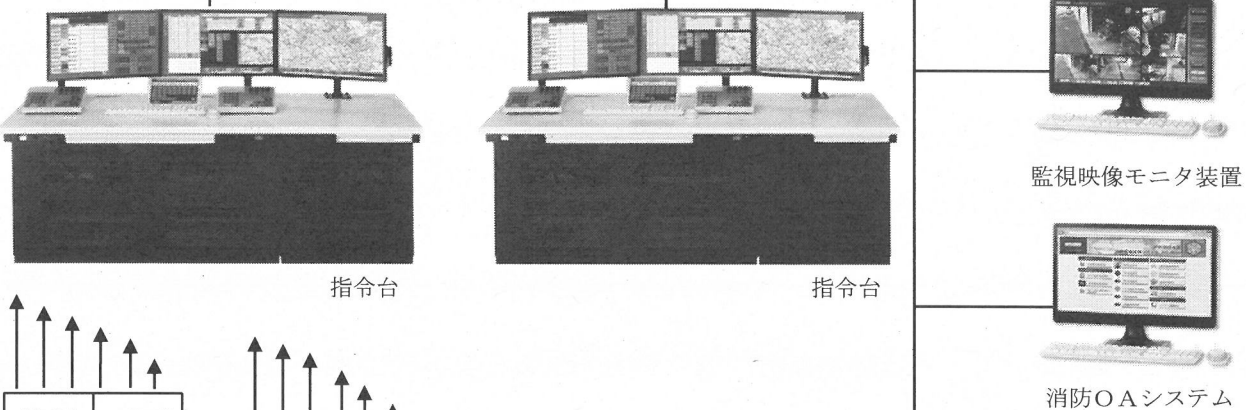
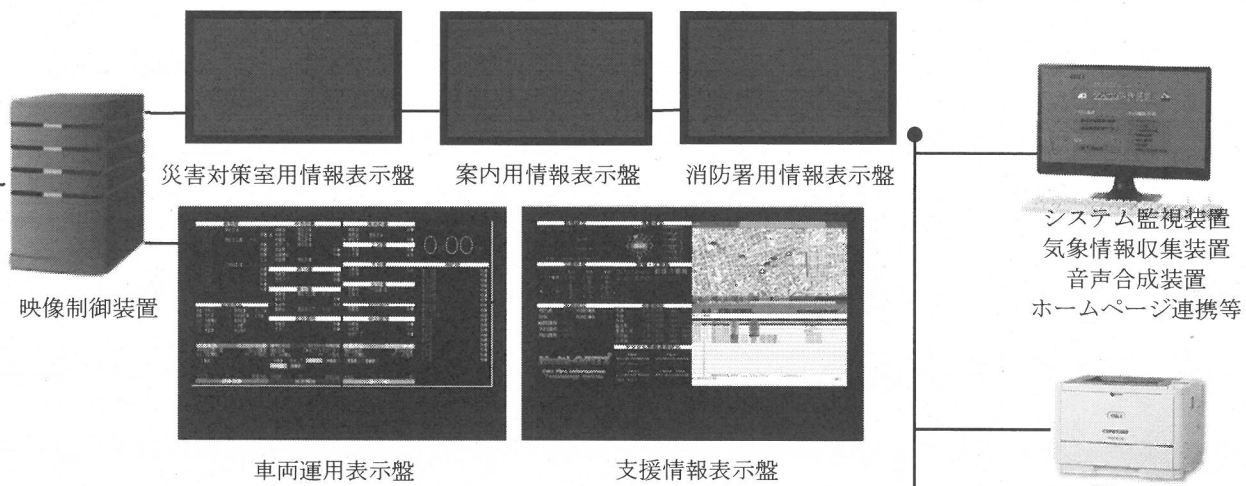
(令和7年4月1日現在)

配置場所	区 分	呼 出 名 称	空 中 線 電 力 (W)	活 動 波	主 運 用 波	統 制 波	区 分	呼 出 名 称	空 中 線 電 力 (W)	活 動 波	主 運 用 波	統 制 波	
消防本部	基地局	ずししょうぼう	20	○	○	○	携帯型	ずしほんぶ101	2	○	○	○	
	車載型	ずししきしれい	1	5	○	○		○	ずしほんぶ102	2	○	○	○
		ずしこうほう	1	5	○	○		○	ずしほんぶ103	2	○	○	○
本 署	車載型	ず し	1	5	○	○	○	ず し 1 0 1	2	○	○	○	
		ずしすいそう	1	5	○	○	○	ず し 1 0 2	2	○	○	○	
		ずしきゆうじよ	1	5	○	○	○	ず し 1 0 3	2	○	○	○	
		ずしはしご	1	5	○	○	○	ず し 1 0 4	2	○	○	○	
		ずしはんそう	1	5	○	○	○	ず し 1 0 5	2	○	○	○	
		ずしきゆうきゆう	1	5	○	○	○	ず し 1 0 6	2	○	○	○	
	可搬型	ず し し き	1	5	○	○	○						
小坪分署	車載型	ずしこつぼ	1	10	○	○	○	ずしこつぼ101	2	○	○	○	
		ずしこつぼ	2	5	○	○	○	ずしこつぼ102	2	○	○	○	
		ずしこつぼきゆうきゆう	1	5	○	○	○	ずしこつぼ103	2	○	○	○	
	卓上型	ずしこつぼしき	1	5	○	○	○						
北分署	車載型	ず し き た	1	5	○	○	○	ずしきた101	2	○	○	○	
		ず し き た	2	5	○	○	○	ずしきた102	2	○	○	○	
		ずしきたきゆうきゆう	1	10	○	○	○	ずしきた103	2	○	○	○	
	可搬型	ずしきゆうきゆう	2	5	○	○	○						
消防団	車載型	ずしほんだん	1	5	○	○	○						

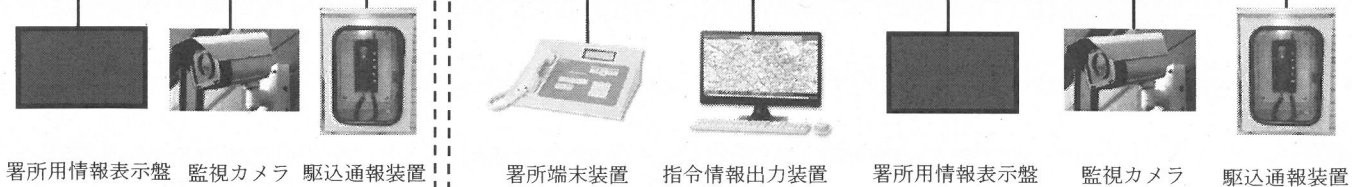


# 高機能消防指令システム概要図



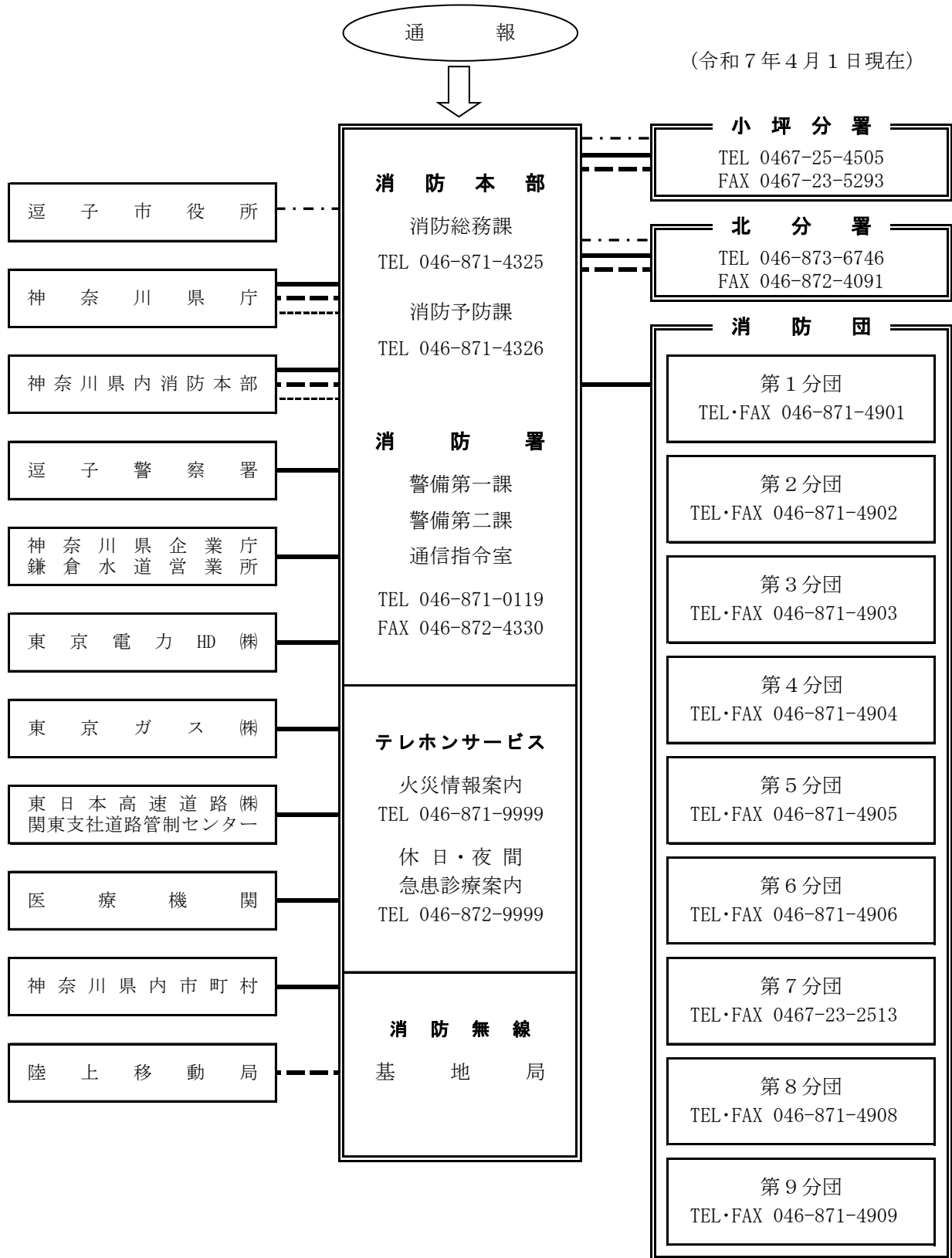


小坪分署



# 消防通信連絡網概要図

(令和7年4月1日現在)



凡例

——加入電話    - - - -消防無線    . . . . .内線電話    - · - · - · - LINE WORKS

# 通 信 機 器 等 一 覧

(令和7年4月1日現在)

区 分		数 量	
指 令 装 置	無 線 統 制 台	1	
	指 令 台	2	
	自 動 出 動 指 定 装 置		
	制 御 処 理 装 置	1	
	自 動 出 動 デ ィ ス プ レ イ	2	
	地 図 等 検 索 装 置	2	
	地 図 用 デ ィ ス プ レ イ	2	
	長 時 間 録 音 装 置	1	
	非 常 用 指 令 設 備	1	
	指 令 制 御 装 置	1	
	携 帯 電 話 ・ I P 電 話 受 信 転 送 装 置	1	
	プ リ ン タ	1	
	カ ラ ー プ リ ン タ	1	
	ス キ ャ ナ	1	
	署 所 端 末 装 置	3	
	駆 込 通 報 装 置	3	
	表 示 盤	車 両 運 用 表 示 盤	1
		支 援 情 報 表 示 盤	1
映 像 制 御 装 置		1	
災 害 対 策 室 用 情 報 表 示 盤		1	
案 内 用 情 報 表 示 盤		1	
消 防 署 用 情 報 表 示 盤		2	
署 所 用 情 報 表 示 盤		2	
装 指 令 電 置 送	指 令 情 報 送 信 装 置	1	
	指 令 情 報 出 力 装 置	3	
運 出 管 動 理 車 装 置 両	管 理 装 置	1	
	車 両 運 用 端 末 装 置		
	車 両 運 用 端 末 装 置 (Ⅱ 型)	16	
	車 内 外 設 定 端 末 装 置	11	

区 分		数 量
装 動 画 像 伝 送 置 送	可 搬 型 動 画 像 送 信 装 置	4
	ド ロ ー ン 等 映 像 送 信 装 置	1
カ 署 所 監 視 ラ 視	監 視 カ メ ラ	2
	監 視 映 像 モ ニ タ 装 置	1
ワ ー ネ ッ ク ツ 機 器 ト	消 防 署 用 ネ ッ ト ワ ー ク 機 器	1
	署 所 用 ネ ッ ト ワ ー ク 機 器	1
避 雷 設 備	本 部 用 高 速 電 源 避 雷 装 置	1
	署 所 用 高 速 電 源 避 雷 装 置	3
	本 部 用 高 速 回 線 避 雷 装 置	1
気 象 情 報 収 集 装 置		1
災 害 状 況 等 自 動 案 内 装 置		1
順 次 指 令 装 置		1
音 声 合 成 装 置		1
シ ス テ ム 監 視 装 置		1
1 1 9 番 受 信 F A X		1
N E T 1 1 9 受 信 装 置		1
映 像 通 報 シ ス テ ム		1
ホ ー ム ペ ー ジ 連 携 装 置		1
統 合 型 位 置 情 報 通 知 装 置		1
メ ー ル 指 令 装 置		1
電 源 設 備	本 部 用 無 停 電 電 源 装 置	1
	署 所 用 無 停 電 電 源 装 置	3
	直 流 電 源 装 置	1
設 電 話 交 換 備	本 部 用 構 内 電 話 交 換 機	1
	署 所 用 構 内 電 話 交 換 機	2
電 話 等	多 機 能 電 話 機	20
	一 般 電 話 機	50
	フ ァ ク シ ミ リ	2

# 救助・防災機器等一覧

(令和7年4月1日現在)

区分	品名	数量
一般救助用器具	かぎ付はしご	4
	三連はしご	4
	金属製折りたたみはしご 又はワイヤはしご	1
	空気式救助マット	1
	救命索発射銃	2
	サバイバースリング 又は救助用縛帯	7
	平担架	1
器重量物排除具用	油圧ジャッキ	1
	可搬ウインチ	4
	マンホール救助器具	1
	マット型空気ジャッキ式	1
	大型油圧スプレッダー	2
切断用器具	油圧切断機	1
	エンジンカッター	6
	ガス溶断器	1
	チェーンソー	13
	鉄線カッター	11
	空気鋸	1
	大型油圧切断機	1
	空気切断機	1
破壊用器具	万能斧	19
	ハンマー	6
	携帯用コンクリート 破壊器具	1
	削岩機	2
	ハンマドリル	1
器検知・測定具用	可燃性ガス測定器	4
	有毒ガス測定器	5
	酸素濃度測定器	4
	放射線測定器	14
呼吸保護用器具	空気呼吸器	37
	簡易呼吸器	3
	防塵マスク	16
	送排風機	1
	エアラインマスク	1

区分	品名	数量
隊員保護用具	耐電手袋	9
	耐電衣	4
	耐電ズボン	4
	耐電長靴	4
	防塵メガネ	25
	携帯警報器	5
	防毒マスク	25
	化学防護服 (陽圧式化学防護服を除く)	19
	陽圧式化学防護服	3
	耐熱服	2
水難救助用器具	放射線防護服	5
	救命胴衣	35
	救命浮環	3
	救命ボート	4
器山岳用具用	船外機	3
	バスケット担架	3
	簡易画像探索機	1
器高度救助具用	地中音響探知機	1
	熱画像直視装置	2
	投光器一式	17
その他の救助用器具	携帯投光器	16
	携帯拡声器	14
	携帯無線機	15
	応急処置用セット	5
	緩降機	2
	ロープ登降機	4
	救助用降下機	2
	発電機	14
	車両移動器具	1
	資その他機材等	携帯用GPS
小型無人航空機		3

消防本部・署現有車両等

(令和7年4月1日現在)

配置別	車両名		車名 型式	排気量 (ℓ)	総重量 (t)	登録 年月日	ポンプ等機装会社		免許 区分
	(登録番号)						会社名	級別	
消防本部	指揮指令車 (横浜 830り 119)		ニッサン TA-TP12	1.99	1.61	平成 13.11.15	トノックス		普通
	広報査察車 (横浜 800そ 7582)		ニッサン CBF - VRE25	1.99	3.26	平成 20.7.17	野口自動車		普通
	乗用車 (横浜 33む 92)		トヨタ E-JZS135	2.99	1.96	平成 4.4.27			普通
	連絡車 (横浜 480あ 6792)		三菱 GBD-U61V	0.65	1.36	平成 17.6.20			普通
本署	30m級梯子付 消防自動車 (横浜 800は 2336)		日野 LDG-PR1APBF	8.86	19.62	平成 24.11.30	モリタ		大型
	災害対応特殊水槽付 消防ポンプ自動車 (横浜 800は 3211)		日野 2KG-GX2ABA	5.12	11.87	令和 5.3.10	モリタ	A-2	大型
	消防ポンプ自動車 (横浜 800そ 9721)		いすゞ BKG-NMR85N	2.99	5.80	平成 21.11.18	ナカムラ 消防化学	A-2	準中
	救助工作車 (横浜 800は 2210)		日野 LDG-FE7JGAA	6.40	11.13	平成 23.2.28	帝商		大型
	防災資機材搬送車 (横浜 800そ 4485)		ニッサン PB-AKR81A	4.77	4.95	平成 19.1.12	トノックス		準中
	高規格救急自動車 (横浜 800つ 3635)		トヨタ CBF-TRH226S	2.69	3.22	平成 31.1.17	トヨタ テクノ クラフト		普通
小坪分署	消防ポンプ自動車 (横浜 800つ 8810)		日野 2RG-XZU600E	4.00	5.71	令和 4.3.2	小川 ポンプ	A-2	準中
	消防ポンプ自動車 (横浜 800せ 3738)		いすゞ KR-NKR81GN	4.77	4.98	平成 15.3.14	畠山 ポンプ	A-2	準中
	高規格救急自動車 (横浜 800つ 519)		トヨタ CBF-TRH226S	2.69	3.21	平成 29.2.16	トヨタ テクノ クラフト		普通
	水上オートバイ (235-56509 神奈川)		ヤマハ F4S	1.81	0.53	令和 4.9.7	コグレマリン サービス		船舶
北分署	消防ポンプ自動車 圧縮空気泡消火装置付 (横浜 800ち 7524)		日野 TKG-XZU640M	4.00	6.51	平成 27.3.5	モリタ	A-2	準中
	消防ポンプ自動車 (横浜 800す 5440)		日野 KK-XZU331M	4.89	4.96	平成 13.3.13	畠山 ポンプ	A-2	準中
	高規格救急自動車 (横浜 800て 1772)		ニッサン 3BF-CS8E26改	2.48	3.30	令和 6.3.4	日産車体		普通
	高規格救急自動車 (横浜 800つ 1463)		トヨタ CBF-TRH226S	2.69	3.23	平成 29.9.16	トヨタ テクノ クラフト		普通

# 地域別消防水利状況

令和6年度

水利区分 地域別		消火栓			防火水槽								その他の水利				合計	
		公設	私設	計	公設				私設				計	プール	河川	池		計
					20m <sup>3</sup> 以上	40m <sup>3</sup> 以上	60m <sup>3</sup> 以上	100m <sup>3</sup> 以上	20m <sup>3</sup> 以上	40m <sup>3</sup> 以上	60m <sup>3</sup> 以上	100m <sup>3</sup> 以上						
地区別	逗子	81		81		3	1	1	1	13	1	1	21					102
	桜山(下)	57		57		4				6			10					67
	沼間	142	1	143	2	15	1			6		4	28	1	2		3	174
	池子	55	5	60		8		1		3	2		14	3			3	77
	山の根	35		35		2				2	1		5					40
	久木	102		102	1	13	1			4			19	1			1	122
	小坪	129	1	130	1	16		1		7	2		27	2		1	3	160
	新宿	42		42	1	1		1		15			18	1			1	61
	桜山(上)	77		77	1	3	5			4	1		14					91
	令和6年度	720	7	727	6	65	8	4	1	60	7	5	156	8	2	1	11	894
					83				73									
年度別	令和5年度	720	7	727	82				73				155	8	2	1	11	893
	令和4年度	720	7	727	82				73				155	9	2	1	12	894
	令和3年度	719	7	726	82				73				155	13	2	1	16	897
	令和2年度	719	7	726	82				73				155	13	2	1	16	897
<p>【新規防火水槽】</p> <p>本第80号 逗子市桜山5丁目10番32号 リハビリホームグランダ逗子葉山 40m<sup>3</sup>(私設)</p> <p>【区分変更】</p> <p>本第16号 逗子市沼間1丁目24番1号 南台上段市営住宅東側 60m<sup>3</sup>(私設から公設に移管)</p>																		

(注) 消防水利の基準に適合しない水利を含む。