

令和5年度

逗子市一般会計補正予算（第6号）

逗子市

議案第72号

令和5年度逗子市一般会計補正予算（第6号）

令和5年度逗子市の一般会計補正予算（第6号）は、次に定めるところによる。

（歳入歳出予算の補正）

第1条 歳入歳出予算の総額に歳入歳出それぞれ285,149千円を追加し、歳入歳出予算の総額を歳入歳出それぞれ23,231,371千円とする。

2 歳入歳出予算の補正の款項の区分及び当該区分ごとの金額並びに補正後の歳入歳出予算の金額は、「第1表 歳入歳出予算補正」による。

（繰越明許費の補正）

第2条 繰越明許費の追加は、「第2表 繰越明許費補正」による。

（債務負担行為の補正）

第3条 債務負担行為の追加は、「第3表 債務負担行為補正」による。

（地方債の補正）

第4条 地方債の変更は、「第4表 地方債補正」による。

令和5年11月30日提出

逗子市長 桐ヶ谷 寛

第1表 歳入歳出予算補正
歳 入

款	項	補正前の額	補 正 額	計
		千円	千円	千円
15	国庫支出金	3,804,891	47,756	3,852,647
	2 国庫補助金	1,106,579	47,756	1,154,335
16	県支出金	1,506,561	7,496	1,514,057
	2 県補助金	405,548	7,496	413,044
18	寄附金	224,551	15,295	239,846
	1 寄附金	224,551	15,295	239,846
19	繰入金	1,146,865	6,000	1,152,865
	2 基金繰入金	1,108,235	6,000	1,114,235
20	繰越金	389,811	199,302	589,113
	1 繰越金	389,811	199,302	589,113
22	市債	1,746,300	9,300	1,755,600
	1 市債	1,746,300	9,300	1,755,600
	歳 入 合 計	22,946,222	285,149	23,231,371

歳 出

款	項	補正前の額	補 正 額	計
		千円	千円	千円
1	議会費	227,933	2,293	230,226
	1 議会費	227,933	2,293	230,226
2	総務費	2,808,629	109,167	2,917,796
	1 総務管理費	2,240,149	131,675	2,371,824
	2 徴税費	304,214	△10,190	294,024
	3 戸籍住民基本台帳費	193,587	△6,190	187,397
	4 選挙費	49,549	△6,297	43,252
	5 統計調査費	11,990	123	12,113
	6 監査委員費	9,140	46	9,186
3	民生費	9,986,387	142,261	10,128,648
	1 社会福祉費	4,920,043	△15,936	4,904,107
	2 児童福祉費	4,191,426	83,347	4,274,773
	3 生活保護費	874,916	74,850	949,766
4	衛生費	2,456,155	5,760	2,461,915
	1 保健衛生費	959,364	6,137	965,501
	2 清掃費	1,496,791	△377	1,496,414
5	農林水産業費	28,133	△1,247	26,886
	1 農業費	7,605	△1,570	6,035
	2 水産業費	20,528	323	20,851
6	商工費	143,895	1,016	144,911
	1 商工費	143,895	1,016	144,911
7	土木費	1,976,566	3,239	1,979,805
	1 環境保全費	684,591	9,876	694,467
	2 土木管理費	142,941	△7,161	135,780
	3 道路橋りょう費	357,009	7,512	364,521
	4 河川費	27,885	△100	27,785

款	項	補正前の額	補正額	計
		千円	千円	千円
	5 都市計画費	667,602	△7,792	659,810
	6 住宅費	96,538	904	97,442
8	消防費	1,458,222	6,078	1,464,300
	1 消防費	1,458,222	6,078	1,464,300
9	教育費	1,821,611	6,982	1,828,593
	1 教育総務費	377,268	△9,875	367,393
	2 小学校費	700,912	5,709	706,621
	3 中学校費	336,481	11,434	347,915
	4 社会教育費	280,800	594	281,394
	5 保健体育費	126,150	△880	125,270
10	公債費	2,018,691	9,600	2,028,291
	1 公債費	2,018,691	9,600	2,028,291
	歳 出 合 計	22,946,222	285,149	23,231,371

第2表 繰越明許費補正

1 追加

(単位 千円)

款	項	事業名	金額
2 総務費	1 総務管理費	人事管理経費	3,706
2 総務費	3 戸籍住民基本台帳費	戸籍情報システム管理事業	4,565
2 総務費	3 戸籍住民基本台帳費	戸籍住民基本台帳事務費	6,820

第3表 債務負担行為補正

1 追加

(単位 千円)

事項	期間	限度額
共用自動車賃貸借経費	令和6年度～ 令和13年度	3,099

第4表 地方債補正

1 変更

(単位 千円)

起債の目的	補正前				補正後			
	限度額	起債の方法	利率	償還の方法	限度額	起債の方法	利率	償還の方法
市民交流センター整備事業費	22,100	—	—	—	31,100	—	—	—
放課後児童クラブ整備事業費	223,800	—	—	—	217,800	—	—	—
学校教育施設整備事業費	181,200	—	—	—	187,500	—	—	—

令和5年度

逗子市一般会計補正予算(第6号)に関する説明書

逗子市

補正額の財源内訳			
特 定	財源		一般財源
国県支出金	地方債	その他	
千円	千円	千円	千円
			2,293
11,385	9,000	10,000	78,782
43,867	△6,000		104,394
			5,760
			△1,247
			1,016
		7,295	△4,056
			6,078
	6,300		682
			9,600
55,252	9,300	17,295	203,302

2 歳 入

15款 国庫支出金 47,756千円
 2項 国庫補助金 47,756千円

目	補正前の額	補正額	計
1 総務費国庫補助金	千円 299,472	千円 47,252	千円 346,724
2 民生費国庫補助金	317,120	504	317,624
計	1,106,579	47,756	1,154,335

16款 県支出金 7,496千円
 2項 県補助金 7,496千円

2 民生費県補助金	286,896	7,496	294,392
計	405,548	7,496	413,044

18款 寄附金 15,295千円
 1項 寄附金 15,295千円

1 一般寄附金	97,000	4,000	101,000
2 指定寄附金	127,551	11,295	138,846
計	224,551	15,295	239,846

節		説	明
区 分	金 額		
1 総務管理費補助金	千円 35,867	02 新型コロナウイルス感染症対応地方創生臨時交付金	千円 35,867
2 戸籍住民基本台帳費補助金	11,385	02 社会保障・税番号制度システム整備費補助金	11,385
1 社会福祉総務費補助金	504	01 生活困窮者就労準備支援事業費等補助金	504

4 児童福祉費補助金	7,496	10 林業・木材産業等振興交付金	7,496

1 一般寄附金	4,000	01 一般寄附金	4,000
1 総務費指定寄附金	10,000	01 ふるさと基金寄附金	10,000
2 土木費指定寄附金	1,295	01 みどり基金寄附金	1,295

15款 国庫支出金 16款 県支出金 18款 寄附金

19款 繰入金 6,000千円
 2項 基金繰入金 6,000千円

目	補正前の額	補正額	計
5 みどり基金繰入金	千円 16,390	千円 6,000	千円 22,390
計	1,108,235	6,000	1,114,235

20款 繰越金 199,302千円
 1項 繰越金 199,302千円

1 繰越金	389,811	199,302	589,113
計	389,811	199,302	589,113

22款 市債 9,300千円
 1項 市債 9,300千円

1 総務債	86,500	9,000	95,500
2 民生債	241,500	△6,000	235,500
7 教育債	206,100	6,300	212,400
計	1,746,300	9,300	1,755,600

節		説	明
区 分	金 額		
1 みどり基金繰入金	千円 6,000	01 みどり基金繰入金	千円 6,000

1 繰越金	199,302	01 繰越金	199,302

1 総務管理債	9,000	03 市民交流センター整備事業債	9,000
2 児童福祉債	△6,000	01 放課後児童クラブ整備事業債	△6,000
2 中学校債	6,300	01 学校教育施設整備事業債	6,300

19款 繰入金 20款 繰越金 22款 市債

3 歳 出

1 款 議会費

2,293千円

1 項 議会費

2,293千円

目	補正前の額	補正額	計	補正額の財源内訳			
				特 定 財 源			一般財源
				国県支出金	地方債	その他	
1 議会費	千円 227,933	千円 2,293	千円 230,226	千円	千円	千円	千円 2,293
計	227,933	2,293	230,226	0	0	0	2,293

2 款 総務費

109,167千円

1 項 総務管理費

131,675千円

1 一般管理費	771,641	94,932	866,573				94,932
2 人事管理費	135,518	3,706	139,224				3,706
5 財政管理費	267,479	17,610	285,089			10,000 寄附金 10,000	7,610

節		説	明
区 分	金 額		
1 報酬	千円 268	001 職員給与費等	千円 2,293
2 給料	114	01 職員給与費 給料	1,945 114
3 職員手当等	1,615	職員手当等	1,535
4 共済費	296	共済費	296
		02 会計年度任用職員報酬等 報酬 職員手当等	348 268 80

1 報酬	8,168	001 職員給与費等	94,932
2 給料	△16,420	01 職員給与費 給料	85,264 △16,420
3 職員手当等	106,074	職員手当等	104,574
4 共済費	△2,890	共済費	△2,890
		02 会計年度任用職員報酬等 報酬 職員手当等	9,668 8,168 1,500
13 委託料	3,706	001 人事管理費	3,706
		02 人事管理経費 委託料	3,706 3,706
12 役務費	△1,007	001 基金積立金	10,000
13 委託料	4,171	04 ふるさと基金積立金 積立金	10,000 10,000

1 款 議会費 2 款 総務費

2款 総務費

109,167千円

1項 総務管理費

131,675千円

目	補正前の額	補正額	計	補正額の財源内訳			
				特定財源			一般財源
				国県支出金	地方債	その他	
	千円	千円	千円	千円	千円	千円	千円
15 市民交流センター費	83,508	15,427	98,935		9,000 市債 9,000		6,427
計	2,240,149	131,675	2,371,824	0	9,000	10,000	112,675

2款 総務費

109,167千円

2項 徴税費

△10,190千円

1 税務総務費	179,483	△10,190	169,293				△10,190
計	304,214	△10,190	294,024	0	0	0	△10,190

2款 総務費

109,167千円

3項 戸籍住民基本台帳費

△6,190千円

1 戸籍住民基本台帳費	193,587	△6,190	187,397	11,385			△17,575
-------------	---------	--------	---------	--------	--	--	---------

節		説 明	
区 分	金 額		
14 使用料及び賃借料	千円 4,446	002 財政管理事務費	千円 7,610
		01 ふるさと納税管理事務費	7,610
		役務費	△1,007
25 積立金	10,000	委託料	4,171
		使用料及び賃借料	4,446
15 工事請負費	15,427	001 市民交流センター管理費	15,427
		02 市民交流センター整備事業	15,427
		工事請負費	15,427

1 報酬	420	001 職員給与費等	△10,190
		01 職員給与費	△10,700
2 給料	△4,562	給料	△4,562
3 職員手当等	△4,409	職員手当等	△4,481
		共済費	△1,657
4 共済費	△1,657	02 会計年度任用職員報酬等	510
9 旅費	18	報酬	420
		職員手当等	72
		旅費	18

1 報酬	1,116	001 職員給与費等	△17,575
		01 職員給与費	△19,013

2 款 総務費

2款 総務費

109,167千円

3項 戸籍住民基本台帳費

△6,190千円

目	補正前の額	補正額	計	補正額の財源内訳			
				特定財源			一般財源
				国庫支出金	地方債	その他	
	千円	千円	千円	千円	千円	千円	千円
				国庫支出金 11,385			
計	193,587	△6,190	187,397	11,385	0	0	△17,575

2款 総務費

109,167千円

4項 選挙費

△6,297千円

1 選挙管理委員会費	38,631	△6,297	32,334				△6,297
計	49,549	△6,297	43,252	0	0	0	△6,297

節		説 明	
区 分	金 額		
2 給料	千円 △9,013	給料	千円 △9,013
3 職員手当等	△6,740	職員手当等	△6,940
4 共済費	△3,060	共済費	△3,060
9 旅費	122	02 会計年度任用職員報酬等 報酬	1,438 1,116
13 委託料	11,385	職員手当等	200
		旅費	122
		003 戸籍住民基本台帳システム管理費	4,565
		01 戸籍情報システム管理事業	4,565
		委託料	4,565
		004 戸籍住民基本台帳事務費	6,820
		01 戸籍住民基本台帳事務費	6,820
		委託料	6,820

2 給料	△3,702	001 職員給与費等	△6,297
3 職員手当等	△1,110	01 職員給与費	△6,297
4 共済費	△1,485	給料	△3,702
		職員手当等	△1,110
		共済費	△1,485

2 款 総務費

2款 総務費

109,167千円

5項 統計調査費

123千円

目	補正前の額	補正額	計	補正額の財源内訳			
				特定財源			一般財源
				国県支出金	地方債	その他	
1 統計調査総務費	千円 6,519	千円 123	千円 6,642	千円	千円	千円	千円 123
計	11,990	123	12,113	0	0	0	123

2款 総務費

109,167千円

6項 監査委員費

46千円

1 監査委員費	9,140	46	9,186				46
計	9,140	46	9,186	0	0	0	46

3款 民生費

142,261千円

1項 社会福祉費

△15,936千円

1 社会福祉総務費	1,300,499	△14,064	1,286,435				△14,064
-----------	-----------	---------	-----------	--	--	--	---------

節		説	明
区 分	金 額		
2 給料	千円 45	001 職員給与費等	千円 123
3 職員手当等	59	01 職員給与費 給料	123 45
4 共済費	19	職員手当等 共済費	59 19

2 給料	61	001 職員給与費等	46
3 職員手当等	63	01 職員給与費 給料	46 61
4 共済費	△78	職員手当等 共済費	63 △78

1 報酬	3,299	001 職員給与費等	△24,164
2 給料	△14,713	01 職員給与費 給料	△27,607 △14,713
3 職員手当等	△7,097	職員手当等 共済費	△7,305 △5,589
4 共済費	△5,589	02 会計年度任用職員報酬等	3,443
9 旅費	△64	報酬 職員手当等	3,299 208
23 償還金利子及 び割引料	10,588	旅費	△64

2 款 総務費 3 款 民生費

3款 民生費

142,261千円

1項 社会福祉費

△15,936千円

目	補正前の額	補正額	計	補正額の財源内訳			
				特定財源			一般財源
				国県支出金	地方債	その他	
	千円	千円	千円	千円	千円	千円	千円
3 高齢者福祉費	1,998,166	△5,654	1,992,512				△5,654
5 国民年金費	13,458	2,762	16,220				2,762
6 高齢者センター費	70,366	1,020	71,386				1,020
計	4,920,043	△15,936	4,904,107	0	0	0	△15,936

節		説	明
区 分	金 額		
28 繰出金	千円 △488	010 国民健康保険事業特別会計繰出金	千円 △488
		01 国民健康保険事業特別会計繰出金	△488
		繰出金	△488
		011 生活困窮者自立支援費	10,588
		01 生活困窮者自立支援事業	10,588
		償還金利子及び割引料	10,588
28 繰出金	△5,654	006 後期高齢者医療事業特別会計繰出金	△4,073
		01 後期高齢者医療事業特別会計繰出金	△4,073
		繰出金	△4,073
		007 介護保険事業特別会計繰出金	△1,581
		01 介護保険事業特別会計繰出金	△1,581
		繰出金	△1,581
1 報酬	847	001 職員給与費等	2,762
2 給料	943	01 職員給与費	1,900
		給料	943
3 職員手当等	462	職員手当等	462
		共済費	495
4 共済費	495	02 会計年度任用職員報酬等	862
9 旅費	15	報酬	847
		旅費	15
1 報酬	956	001 職員給与費等	1,020
9 旅費	64	01 会計年度任用職員報酬等	1,020
		報酬	956
		旅費	64

3款 民生費

3款 民生費

142,261千円

2項 児童福祉費

83,347千円

目	補正前の額	補正額	計	補正額の財源内訳			
				特定財源			一般財源
				国県支出金	地方債	その他	
1 児童福祉総務費	千円 957,432	千円 20,233	千円 977,665	千円 20,411 国県支出金 20,411	千円 地方債	千円 その他	千円 △178 一般財源
2 児童育成費	2,598,800	59,055	2,657,855	7,496 県支出金 7,496	△6,000 市債 △6,000		57,559
4 母子福祉費	184,616	20,547	205,163	15,456 国庫支出金 15,456			5,091

節		説	明
区 分	金 額		
1 報酬	千円 1,817	001 職員給与費等	千円 △178
2 給料	△3,620	01 職員給与費	△2,184
3 職員手当等	2,681	給料	△3,620
4 共済費	△786	職員手当等	2,222
11 需用費	23	共済費	△786
12 役務費	118	02 会計年度任用職員報酬等	2,006
19 負担金補助及び交付金	20,000	報酬	1,817
		職員手当等	189
		002 児童福祉総務費	20,411
		04 子育て世帯等への応援給付金支給事業	20,411
		職員手当等	270
		需用費	23
		役務費	118
		負担金補助及び交付金	20,000
12 役務費	1,200	007 小児医療助成費	11,910
20 扶助費	10,710	01 小児医療費助成事業	11,910
23 償還金利子及び割引料	47,145	役務費	1,200
		扶助費	10,710
		011 児童育成事務費	36,421
		01 児童育成事務費	36,421
		償還金利子及び割引料	36,421
		012 子育て支援事務費	10,724
		01 子育て支援事務費	10,724
		償還金利子及び割引料	10,724
3 職員手当等	367	001 母子福祉費	15,456
11 需用費	23	07 子育て世帯等への応援給付金支給事業	15,456
12 役務費	66	職員手当等	367
		需用費	23

3款 民生費

3款 民生費

142,261千円

2項 児童福祉費

83,347千円

目	補正前の額	補正額	計	補正額の財源内訳			
				特定財源			一般財源
				国県支出金	地方債	その他	
	千円	千円	千円	千円	千円	千円	千円
5 児童福祉施設費	294,654	△16,488	278,166				△16,488
計	4,191,426	83,347	4,274,773	43,363	△6,000	0	45,984

3款 民生費

142,261千円

3項 生活保護費

74,850千円

1 生活保護総務費	55,356	74,850	130,206	504			74,346
				国庫支出金			
				504			

節		説	明
区 分	金 額		
19 負担金補助及 び交付金	千円 15,000	役務費 負担金補助及び交付金	千円 66 15,000
23 償還金利子及 び割引料	5,091	002 母子福祉事務費 01 母子福祉事務費 償還金利子及び割引料	5,091 5,091 5,091
1 報酬	△7,423	001 職員給与費等	△16,488
2 給料	△1,355	01 職員給与費 給料	△7,089 △1,355
3 職員手当等	△6,048	職員手当等 共済費	△4,424 △1,310
4 共済費	△1,310	02 会計年度任用職員報酬等	△9,399
9 旅費	△352	報酬 職員手当等 旅費	△7,423 △1,624 △352

1 報酬	504	001 職員給与費等	1,595
2 給料	251	01 職員給与費 給料	1,067 251
3 職員手当等	1,090	職員手当等 共済費	1,090 △274
4 共済費	△274	02 会計年度任用職員報酬等	528
9 旅費	24	報酬 旅費	504 24
13 委託料	1,010	002 生活保護事務費	73,255

3款 民生費

3款 民生費

142,261千円

3項 生活保護費

74,850千円

目	補正前の額	補正額	計	補正額の財源内訳			
				特定財源			一般財源
				国県支出金	地方債	その他	
	千円	千円	千円	千円	千円	千円	千円
計	874,916	74,850	949,766	504	0	0	74,346

4款 衛生費

5,760千円

1項 保健衛生費

6,137千円

1 保健衛生総務費	306,767	4,496	311,263				4,496
2 予防費	651,473	1,641	653,114				1,641
計	959,364	6,137	965,501	0	0	0	6,137

4款 衛生費

5,760千円

2項 清掃費

△377千円

1 清掃総務費	162,326	1,366	163,692				1,366
---------	---------	-------	---------	--	--	--	-------

節		説	明
区 分	金 額		
23 償還金利子及 び割引料	千円 72,245	01 生活保護事務費 委託料 償還金利子及び割引料	千円 73,255 1,010 72,245

1 報酬	1,157	001 職員給与費等	4,496
2 給料	2,127	01 職員給与費 給料	3,286 2,127
3 職員手当等	△686	職員手当等	△686
4 共済費	1,845	共済費	1,845
9 旅費	53	02 会計年度任用職員報酬等 報酬 旅費	1,210 1,157 53
23 償還金利子及 び割引料	1,641	003 母子保健費 08 母子保健事務費 償還金利子及び割引料	1,641 1,641 1,641

1 報酬	402	001 職員給与費等	△923
2 給料	△389	01 職員給与費 給料	△1,301 △389
3 職員手当等	△646	職員手当等 共済費	△646 △266

3 款 民生費 4 款 衛生費

4款 衛生費
2項 清掃費

5,760千円

△377千円

目	補正前の額	補正額	計	補正額の財源内訳			
				特定財源			一般財源
				国県支出金	地方債	その他	
	千円	千円	千円	千円	千円	千円	千円
2 じんかい処理費	1,332,681	△1,743	1,330,938				△1,743
計	1,496,791	△377	1,496,414	0	0	0	△377

5款 農林水産業費
1項 農業費

△1,247千円

△1,570千円

1 農業総務費	7,605	△1,570	6,035				△1,570
計	7,605	△1,570	6,035	0	0	0	△1,570

節		説 明	
区 分	金 額		
4 共済費	千円 △266	02 会計年度任用職員報酬等	千円 378
9 旅費	△24	報酬	402
		旅費	△24
19 負担金補助及び交付金	2,289	002 廃棄物減量等推進費	2,289
		04 生ごみ処理容器等購入費助成事業	2,289
		負担金補助及び交付金	2,289
1 報酬	1,814	001 職員給与費等	△1,743
2 給料	△1,217	01 職員給与費	△3,810
		給料	△1,217
3 職員手当等	1,228	職員手当等	922
4 共済費	△3,515	共済費	△3,515
9 旅費	△53	02 会計年度任用職員報酬等	2,067
		報酬	1,814
		職員手当等	306
		旅費	△53

2 給料	△670	001 職員給与費等	△1,570
3 職員手当等	△724	01 職員給与費	△1,570
		給料	△670
4 共済費	△176	職員手当等	△724
		共済費	△176

4 款 衛生費 5 款 農林水産業費

5款 農林水産業費

△1,247千円

2項 水産業費

323千円

目	補正前の額	補正額	計	補正額の財源内訳			
				特定財源			一般財源
				国県支出金	地方債	その他	
1 水産業振興費	千円 20,528	千円 323	千円 20,851	千円	千円	千円	千円 323
計	20,528	323	20,851	0	0	0	323

6款 商工費

1,016千円

1項 商工費

1,016千円

1 商工総務費	73,635	1,016	74,651				1,016
計	143,895	1,016	144,911	0	0	0	1,016

7款 土木費

3,239千円

1項 環境保全費

9,876千円

1 環境管理費	119,705	△415	119,290				△415
---------	---------	------	---------	--	--	--	------

節		説明	
区分	金額		
2 給料	千円 63	001 職員給与費等	千円 323
3 職員手当等	265	01 職員給与費 給料	323 63
4 共済費	△5	職員手当等 共済費	265 △5

1 報酬	229	001 職員給与費等	1,016
2 給料	△169	01 職員給与費 給料	706 △169
3 職員手当等	772	職員手当等 共済費	691 184
4 共済費	184	02 会計年度任用職員報酬等 報酬 職員手当等	310 229 81

1 報酬	458	001 職員給与費等	△415
2 給料	483	01 職員給与費 給料	△955 483
3 職員手当等	△1,493	職員手当等 共済費	△1,575 137
4 共済費	137	02 会計年度任用職員報酬等	540

5款 農林水産業費 6款 商工費 7款 土木費

7款 土木費

3,239千円

1項 環境保全費

9,876千円

目	補正前の額	補正額	計	補正額の財源内訳			
				特定財源			一般財源
				国県支出金	地方債	その他	
	千円	千円	千円	千円	千円	千円	千円
2 緑化推進費	18,979	1,295	20,274			1,295 寄附金 1,295	
3 公園費	499,019	8,996	508,015			6,000 繰入金 6,000	2,996
計	684,591	9,876	694,467	0	0	7,295	2,581

7款 土木費

3,239千円

2項 土木管理費

△7,161千円

1 土木総務費	142,941	△7,161	135,780				△7,161
計	142,941	△7,161	135,780	0	0	0	△7,161

節		説	明
区 分	金 額		
	千円	報酬	千円 458
		職員手当等	82
25 積立金	1,295	004 基金積立金	1,295
		01 みどり基金積立金	1,295
		積立金	1,295
1 報酬	1,452	001 職員給与費等	2,996
2 給料	318	01 職員給与費	1,390
		給料	318
3 職員手当等	1,028	職員手当等	897
		共済費	175
4 共済費	175	02 会計年度任用職員報酬等	1,606
9 旅費	23	報酬	1,452
		職員手当等	131
13 委託料	6,000	旅費	23
		004 緑地管理費	6,000
		05 緑地安全対策事業	6,000
		委託料	6,000

2 給料	△3,364	001 職員給与費等	△7,161
		01 職員給与費	△7,161
3 職員手当等	△2,419	給料	△3,364
		職員手当等	△2,419
4 共済費	△1,378	共済費	△1,378

7款 土木費

7款 土木費

3,239千円

3項 道路橋りょう費

7,512千円

目	補正前の額	補正額	計	補正額の財源内訳			
				特定財源			一般財源
				国県支出金	地方債	その他	
1 道路橋りょう総務費	千円 130,913	千円 △1,525	千円 129,388	千円	千円	千円	千円 △1,525
2 道路維持費	104,144	9,037	113,181				9,037
計	357,009	7,512	364,521	0	0	0	7,512

7款 土木費

3,239千円

4項 河川費

△100千円

1 河川総務費	877	△100	777				△100
計	27,885	△100	27,785	0	0	0	△100

7款 土木費

3,239千円

5項 都市計画費

△7,792千円

1 都市計画総務費	656,155	△7,792	648,363				△7,792
-----------	---------	--------	---------	--	--	--	--------

節		説明	
区分	金額		
1 報酬	千円 300	001 職員給与費等	千円 △1,525
2 給料	766	01 職員給与費 給料	△1,948 766
3 職員手当等	△2,103	職員手当等	△2,103
4 共済費	△611	共済費	△611
9 旅費	123	02 会計年度任用職員報酬等 報酬 旅費	423 300 123
15 工事請負費	9,037	001 道路維持費 01 道路補修事業 工事請負費	9,037 9,037 9,037

3 職員手当等	△100	001 職員給与費等 01 職員給与費 職員手当等	△100 △100 △100
---------	------	---------------------------------	----------------------

2 給料	△936	001 職員給与費等 01 職員給与費	△2,481 △2,481
3 職員手当等	△923	給料	△936
4 共済費	△622	職員手当等 共済費	△923 △622

7款 土木費

7款 土木費

3,239千円

5項 都市計画費

△7,792千円

目	補正前の額	補正額	計	補正額の財源内訳			
				特定財源			一般財源
				国県支出金	地方債	その他	
	千円	千円	千円	千円	千円	千円	千円
計	667,602	△7,792	659,810	0	0	0	△7,792

7款 土木費

3,239千円

6項 住宅費

904千円

1 住宅管理費	96,538	904	97,442				904
計	96,538	904	97,442	0	0	0	904

8款 消防費

6,078千円

1項 消防費

6,078千円

1 常備消防費	855,435	6,078	861,513				6,078
計	1,458,222	6,078	1,464,300	0	0	0	6,078

節		説	明
区 分	金 額		
28 繰出金	千円 △5,311	003 下水道事業会計繰出金	千円 △5,311
		01 下水道事業会計繰出金	△5,311
		繰出金	△5,311

1 報酬	169	001 職員給与費等	904
		01 職員給与費	684
2 給料	333	給料	333
3 職員手当等	305	職員手当等	305
		共済費	46
4 共済費	46	02 会計年度任用職員報酬等	220
		報酬	169
9 旅費	51	旅費	51

1 報酬	△1,452	001 職員給与費等	6,078
		01 職員給与費	7,530
2 給料	△3,797	給料	△3,797
3 職員手当等	12,258	職員手当等	12,258
		共済費	△931
4 共済費	△931	02 会計年度任用職員報酬等	△1,452
		報酬	△1,452

7 款 土木費 8 款 消防費

9款 教育費

6,982千円

1項 教育総務費

△9,875千円

目	補正前の額	補正額	計	補正額の財源内訳			
				特定財源			一般財源
				国県支出金	地方債	その他	
2 事務局費	千円 172,355	千円 △10,780	千円 161,575	千円	千円	千円	千円 △10,780
4 教育研究所費	68,853	905	69,758				905
計	377,268	△9,875	367,393	0	0	0	△9,875

9款 教育費

6,982千円

2項 小学校費

5,709千円

1 学校管理費	376,820	5,514	382,334				5,514
2 保健給食費	194,194	195	194,389				195

節		説	明
区 分	金 額		
1 報酬	千円 487	001 職員給与費等	千円 △10,780
2 給料	△8,313	01 職員給与費 給料	△11,432 △8,313
3 職員手当等	△3,417	職員手当等	△3,559
4 共済費	440	共済費	440
9 旅費	23	02 会計年度任用職員報酬等 報酬 職員手当等 旅費	652 487 142 23
2 給料	87	001 職員給与費等	905
3 職員手当等	796	01 職員給与費 給料	905 87
4 共済費	22	職員手当等 共済費	796 22

2 給料	251	001 職員給与費等	54
3 職員手当等	△178	01 職員給与費 給料	54 251
4 共済費	△19	職員手当等 共済費	△178 △19
15 工事請負費	5,460	002 小学校管理費 02 学校施設維持管理事業 工事請負費	5,460 5,460 5,460
1 報酬	3,531	001 職員給与費等	195

9款 教育費

9款 教育費

6,982千円

2項 小学校費

5,709千円

目	補正前の額	補正額	計	補正額の財源内訳			
				特定財源			一般財源
				国県支出金	地方債	その他	
	千円	千円	千円	千円	千円	千円	千円
計	700,912	5,709	706,621	0	0	0	5,709

9款 教育費

6,982千円

3項 中学校費

11,434千円

1 学校管理費	159,104	11,434	170,538		6,300		5,134
					市債		
					6,300		
計	336,481	11,434	347,915	0	6,300	0	5,134

節		説	明
区 分	金 額		
2 給料	千円 △1,123	01 職員給与費	千円 △4,653
3 職員手当等	△954	給料	△1,123
4 共済費	△1,374	職員手当等	△2,156
9 旅費	115	共済費	△1,374
		02 会計年度任用職員報酬等	4,848
		報酬	3,531
		職員手当等	1,202
		旅費	115

2 給料	46	001 職員給与費等	△328
3 職員手当等	△240	01 職員給与費	△352
4 共済費	△158	給料	46
9 旅費	24	職員手当等	△240
15 工事請負費	11,762	共済費	△158
		02 会計年度任用職員報酬等	24
		旅費	24
		002 中学校管理費	11,762
		05 学校施設整備事業	11,762
		工事請負費	11,762

9款 教育費

9款 教育費

6,982千円

4項 社会教育費

594千円

目	補正前の額	補正額	計	補正額の財源内訳			
				特定財源			一般財源
				国県支出金	地方債	その他	
1 社会教育総務費	千円 123,528	千円 2,557	千円 126,085	千円	千円	千円	千円 2,557
3 図書館費	157,109	△1,963	155,146				△1,963
計	280,800	594	281,394	0	0	0	594

9款 教育費

6,982千円

5項 保健体育費

△880千円

1 スポーツ推進費	36,256	△880	35,376				△880
計	126,150	△880	125,270	0	0	0	△880

節		説	明
区 分	金 額		
1 報酬	千円 1,192	001 職員給与費等	千円 2,557
2 給料	526	01 職員給与費 給料	1,088 526
3 職員手当等	855	職員手当等	653
4 共済費	△91	共済費	△91
9 旅費	75	02 会計年度任用職員報酬等 報酬 職員手当等 旅費	1,469 1,192 202 75
2 給料	△1,078	001 職員給与費等	△1,963
3 職員手当等	△355	01 職員給与費 給料	△1,940 △1,078
4 共済費	△507	職員手当等 共済費	△355 △507
9 旅費	△23	02 会計年度任用職員報酬等 旅費	△23 △23

2 給料	△374	001 職員給与費等	△880
3 職員手当等	△490	01 職員給与費 給料	△880 △374
4 共済費	△16	職員手当等 共済費	△490 △16

9款 教育費

10款 公債費

9,600千円

1項 公債費

9,600千円

目	補正前の額	補正額	計	補正額の財源内訳			
				特定財源			一般財源
				国県支出金	地方債	その他	
1 元金	千円 1,958,321	千円 9,600	千円 1,967,921	千円	千円	千円	千円 9,600
計	2,018,691	9,600	2,028,291	0	0	0	9,600

節		説 明	
区 分	金 額		
23 償還金利子及 び割引料	千円		千円
	9,600	001 市債償還元金	9,600
		01 市債償還元金 償還金利子及び割引料	9,600 9,600

給 与 費 明 細 書

1 特別職

区 分	職員数 (人)	給 与 費				地域手当 (千円)	通勤手当 (千円)	計 (千円)	共済費 (千円)	合 計 (千円)	備 考
		報 酬 (千円)	給 料 (千円)	期 末 手 当 年 間 支 給 率 (月分)	計						
補正後	長 等	3	0	26,964	12,381 (市長)3.915 (副市長)4.35 (教育長)4.35	1,497	97	40,939	5,202	46,141	
	議 員	17	91,308	0	40,176 4.4	0	0	131,484	26,833	158,317	
	そ の 他 の 特 別 職	671	68,959	0	0	0	0	68,959	0	68,959	
	計	691	160,267	26,964	52,557	1,497	97	241,382	32,035	273,417	
補正前	長 等	3	0	26,964	12,096 (市長)3.825 (副市長)4.25 (教育長)4.25	1,497	97	40,654	7,179	47,833	
	議 員	17	91,308	0	40,176 4.4	0	0	131,484	26,833	158,317	
	そ の 他 の 特 別 職	671	68,959	0	0	0	0	68,959	0	68,959	
	計	691	160,267	26,964	52,272	1,497	97	241,097	34,012	275,109	
比 較	長 等	0	0	0	285 (市長)0.09 (副市長)0.1 (教育長)0.1	0	0	285	△ 1,977	△ 1,692	
	議 員	0	0	0	0 0.00	0	0	0	0	0	
	そ の 他 の 特 別 職	0	0	0	0	0	0	0	0	0	
	計	0	0	0	285	0	0	285	△ 1,977	△ 1,692	

2 一般職

(1) 総 括

区 分	職員数 (人)	給 与 費				共 済 費 (千円)	合 計 (千円)	備 考
		報 酬 (千円)	給 料 (千円)	職 員 手 当 (千円)	計 (千円)			
補正後	423 (591)	598,196	1,672,256	1,590,132	3,860,584	616,967	4,477,551	
補正前	429 (586)	578,485	1,740,657	1,500,631	3,819,773	638,129	4,457,902	
比 較	△ 6 (5)	19,711	△ 68,401	89,501	40,811	△ 21,162	19,649	

*職員数欄の()内の数字は、短時間勤務職員の数(外数)

(単位 千円)

職 員 手 当 の 内 訳	区 分	扶養手当	地域手当	住居手当	通勤手当	特殊勤務手当	管理職手当
	職 員 手 当 の 内 訳	補正後	45,433	213,300	35,686	40,002	6,300
補正前		48,844	222,246	40,536	42,272	7,144	63,300
比 較		△ 3,411	△ 8,946	△ 4,850	△ 2,270	△ 844	△ 2,415
区 分		時間外勤務手当	夜間勤務手当	休日勤務手当	期末勤勉手当	退職手当	
補正後		175,416	8,760	54,671	811,598	138,081	
補正前		148,893	9,355	52,469	835,572	30,000	
比 較		26,523	△ 595	2,202	△ 23,974	108,081	

ア 会計年度任用職員以外の職員

区 分	職 員 数 (人)	給 与 費			共 済 費 (千円)	合 計 (千円)	備 考
		給 料 (千円)	職 員 手 当 (千円)	計 (千円)			
補 正 後	423 (41)	1,672,256	1,503,447	3,175,703	590,948	3,766,651	
補 正 前	429 (36)	1,740,657	1,416,717	3,157,374	612,110	3,769,484	
比 較	△ 6 5	△ 68,401	86,730	18,329	△ 21,162	△ 2,833	

*職員数欄の()内の数字は、短時間勤務職員の数(外数)

(単位 千円)

区 分	扶 養 手 当	地 域 手 当	住 居 手 当	通 勤 手 当	特 殊 勤 務 手 当	管 理 職 手 当
補 正 前	48,844	222,246	40,536	42,272	7,144	63,300
比 較	△ 3,411	△ 8,946	△ 4,850	△ 2,270	△ 844	△ 2,415
の 内 訳	区 分	時 間 外 勤 務 手 当	夜 間 勤 務 手 当	休 日 勤 務 手 当	期 末 勤 勉 手 当	退 職 手 当
職 員 手 当	補 正 後	175,416	8,760	54,671	724,913	138,081
	補 正 前	148,893	9,355	52,469	751,658	30,000
	比 較	26,523	△ 595	2,202	△ 26,745	108,081

イ 会計年度任用職員

区 分	職 員 数 (人)	給 与 費				共 済 費 (千円)	合 計 (千円)	備 考
		報 酬 (千円)	給 料 (千円)	職 員 手 当 (千円)	計 (千円)			
補 正 後	0 (550)	598,196	0	86,685	684,881	26,019	710,900	
補 正 前	0 (550)	578,485	0	83,914	662,399	26,019	688,418	
比 較	0 (0)	19,711	0	2,771	22,482	0	22,482	

*職員数欄の()内の数字は、短時間勤務職員の数(外数)

(単位 千円)

区 分	扶 養 手 当	地 域 手 当	住 居 手 当	通 勤 手 当	特 殊 勤 務 手 当	管 理 職 手 当
補 正 前	0	0	0	0	0	0
比 較	0	0	0	0	0	0
の 内 訳	区 分	時 間 外 勤 務 手 当	夜 間 勤 務 手 当	休 日 勤 務 手 当	期 末 勤 勉 手 当	退 職 手 当
職 員 手 当	補 正 後	0	0	0	86,685	0
	補 正 前	0	0	0	83,914	0
	比 較	0	0	0	2,771	0

(2) 給料及び職員手当の増減額の明細

区分	増減額 (千円)	増減事由別内訳 (千円)	説明	備考																										
給料	△ 68,401	給与改定に伴う増減分	15,784	給与改定に伴う増減分 給与改定の状況 給与の改定率 平均 1.00% 給与改定の実施時期 令和5年4月1日																										
		その他の増減分	△ 84,185	職員の配置・異動に伴う計数等の調整分 職員数の増減状況 <table style="width: 100%; border-collapse: collapse;"> <tr> <td></td> <td style="text-align: center;">(現 に 在 職)</td> <td style="text-align: center;">(その他)</td> <td style="text-align: center;">(計)</td> </tr> <tr> <td>補正後</td> <td style="text-align: right;">433 人</td> <td style="text-align: right;">△ 10 人</td> <td style="text-align: right;">423 人</td> </tr> <tr> <td></td> <td style="text-align: center;">(44)</td> <td style="text-align: center;">(△ 3)</td> <td style="text-align: center;">(41)</td> </tr> <tr> <td>補正前</td> <td style="text-align: right;">423 人</td> <td style="text-align: right;">6 人</td> <td style="text-align: right;">429 人</td> </tr> <tr> <td></td> <td style="text-align: center;">(43)</td> <td style="text-align: center;">(△ 7)</td> <td style="text-align: center;">(36)</td> </tr> <tr> <td>増減</td> <td style="text-align: right;">10 人</td> <td style="text-align: right;">△ 16 人</td> <td style="text-align: right;">△ 6 人</td> </tr> <tr> <td></td> <td style="text-align: center;">(1)</td> <td style="text-align: center;">(4)</td> <td style="text-align: center;">(5)</td> </tr> </table>		(現 に 在 職)	(その他)	(計)	補正後	433 人	△ 10 人	423 人		(44)	(△ 3)	(41)	補正前	423 人	6 人	429 人		(43)	(△ 7)	(36)	増減	10 人	△ 16 人	△ 6 人		(1)
	(現 に 在 職)	(その他)	(計)																											
補正後	433 人	△ 10 人	423 人																											
	(44)	(△ 3)	(41)																											
補正前	423 人	6 人	429 人																											
	(43)	(△ 7)	(36)																											
増減	10 人	△ 16 人	△ 6 人																											
	(1)	(4)	(5)																											
職員手当	88,864	給与改定に伴う増減分	8,132	給与改定に伴う増減分 増減額(千円) 増減額(千円) 扶養手当 時間外勤務手当 2,150 地域手当 1,894 夜間勤務手当 112 住居手当 休日勤務手当 695 通勤手当 期末勤勉手当 2,990 特殊勤務手当 退職手当 291 管理職手当																										
					その他の増減分	80,732	職員の配置・異動に伴う計数等の調整分 増減額(千円) 増減額(千円) 扶養手当 △ 3,411 時間外勤務手当 23,736 地域手当 △ 10,840 夜間勤務手当 △ 707 住居手当 △ 4,850 休日勤務手当 1,507 通勤手当 △ 2,270 期末勤勉手当 △ 26,964 特殊勤務手当 △ 844 退職手当 107,790 管理職手当 △ 2,415																							
	270	その他の増減分	270	子育て世帯等への応援給付金支給事業(児童福祉総務費)	増減額(千円) 増減額(千円) 扶養手当 時間外勤務手当 270 地域手当 夜間勤務手当 住居手当 休日勤務手当 通勤手当 期末勤勉手当 特殊勤務手当 退職手当 管理職手当																									
						367	367	子育て世帯等への応援給付金支給事業(母子福祉費)	増減額(千円) 増減額(千円) 扶養手当 時間外勤務手当 367 地域手当 夜間勤務手当 住居手当 休日勤務手当 通勤手当 期末勤勉手当 特殊勤務手当 退職手当 管理職手当																					

(3) 給料及び職員手当の状況

ア 職員一人当たり給与

区 分		一般行政職(1)	一般行政職(2)	消 防 職
05年10月1日現在	平均給料月額(円)	310,324	339,441	306,793
	平均給与月額(円)	356,455	385,893	361,017
	平均年齢(歳)	43.4	53.9	39.1
04年10月1日現在	平均給料月額(円)	316,603	335,250	308,014
	平均給与月額(円)	363,889	388,783	361,425
	平均年齢(歳)	43.8	53.1	39.1

イ 初任給

区 分	一般行政職(1) (円)	一般行政職(2) (円)	消 防 職 (円)	国 の 制 度		
				一般行政職(1) (円)	一般行政職(2) (円)	公 安 職 (円)
高 校 卒	164,100	164,100	175,300	154,600	151,900	174,500
短 大 卒	175,300			164,100		
大 学 卒	189,700			185,200		

ウ 級別職員数

区 分	一般行政職(1)			一般行政職(2)			消 防 職		
	級	職員数(人)	構成比(%)	級	職員数(人)	構成比(%)	級	職員数(人)	構成比(%)
05年10月1日現在	8級	18	6.1	6級	4	8.2	8級	1	1.1
	7級	36	12.3	5級	30	61.2	7級	6	6.6
	6級	13	4.4	4級	9	18.4	6級	5	5.5
	5級	44 (2)	15.0 (8.3)	3級	2 (3)	4.1 (20.0)	5級	24	26.3
	4級	46 (1)	15.7 (4.2)	2級	1 (4)	2.0 (26.7)	4級	15	16.5
	3級	60 (5)	20.5 (20.8)	1級	3 (8)	6.1 (53.3)	3級	14 (5)	15.4 (100.0)
	2級	45 (4)	15.4 (16.7)				2級	17	18.7
	1級	31 (12)	10.6 (50.0)				1級	9	9.9
	計	293 (24)	100.0 (100.0)	計	49 (15)	100.0 (100.0)	計	91 (5)	100.0 (100.0)
04年10月1日現在	8級	23	8.2	6級	4	7.4	8級	2	2.2
	7級	30	10.7	5級	32	59.3	7級	6	6.8
	6級	22	7.8	4級	9	16.7	6級	4	4.6
	5級	46 (2)	16.4 (10.5)	3級	4 (6)	7.4 (31.6)	5級	22	25.0
	4級	26 (1)	9.3 (5.2)	2級	2 (4)	3.6 (21.0)	4級	16	18.2
	3級	65 (4)	23.1 (21.1)	1級	3 (9)	5.6 (47.4)	3級	13 (5)	14.7 (100.0)
	2級	40 (4)	14.2 (21.1)				2級	18	20.5
	1級	29 (8)	10.3 (42.1)				1級	7	8.0
	計	281 (19)	100.0 (100.0)	計	54 (19)	100.0 (100.0)	計	88 (5)	100.0 (100.0)

*職員数欄の()内の数字は、短時間勤務職員の数(外数)

(級別の基準となる職務)

区 分	級	区 分	級	区 分	級	区 分	級	区 分	級	区 分	級
部 担 当 長 長 参 事	8 級	課 担 主 長 課 長 補 佐	7 級	副 主 幹	6 級	係 専 任 主 査	5 級	主 任	4 級	主 事	3 級

区 分	級	区 分	級
主 事	2 級	主 事 補	1 級

エ 期末手当・勤勉手当

区 分	支 給 期 別 支 給 率		支 給 率 計 (月分)	職制上の段階、職務の 級等による加算措置	備 考
	6月 (月分)	12月 (月分)			
補 正 後	2.200 (1.150)	2.300 (1.200)	4.50 (2.35)	有	
補 正 前	2.200 (1.150)	2.200 (1.150)	4.40 (2.30)	有	
国の制度	2.200 (1.150)	2.300 (1.200)	4.50 (2.35)	有	

*支給期別支給率欄の()内の数字は、再任用職員の支給率

オ 定年退職及び応募認定退職に係る退職手当

区 分	20年勤続の者 (月分)	25年勤続の者 (月分)	35年勤続の者 (月分)	最 高 限 度 (月分)	その他の加算措置等	備 考
支給率等	24.586875	33.27075	47.709	47.709	定 年 前 早 期 退 職 特 例 措 置 (2% ~ 20% 加 算)	
国の制度 (支給率等)	24.586875	33.27075	47.709	47.709	定 年 前 早 期 退 職 特 例 措 置 (2% ~ 20% 加 算)	

カ 地域手当

支 給 対 象 地 域	全 地 域
支 給 率 (%)	12
支給対象職員数 (人)	464
国の指定基準 に基づく支給率 (%)	15

キ 特殊勤務手当

区 分	全 職 種	代 表 的 な 職 種		
		一般行政職(1)	一般行政職(2)	消 防 職
給料総額に対する比率(%) (05 年 10 月 1 日 現 在)	0.3	0.2	0.6	0.8
支給対象職員の比率(%) (05 年 10 月 1 日 現 在)	29.4	16.7	34.4	67.4
代表的な特殊勤務手当の名称	税務手当、保健指導手当、福祉業務手当			

ク その他の手当

区 分	国の制度 との異同	差 異 の 内 容	
		逗 子 市	国
扶 養 手 当	一 部 異 なる	・配偶者 7,800 円 ・子 11,200 円 ・父母等 7,800 円	・配偶者 6,500 円 ・子 10,000 円 ・父母等 6,500 円
住 居 手 当	同 じ	支給限度 28,000 円	支給限度 28,000 円
通 勤 手 当	同 じ	(支給限度 55,000 円)	(支給限度 55,000 円)

* 住居手当は、令和5年度まで経過措置あり（自ら居住するための住宅を所有する職員に対して支給あり）

繰越明許費に関する調書

- (款) 2 総務費
 (項) 1 総務管理費
 (目) 2 人事管理費
 (事業1) 1 人事管理費
 (事業2) 2 人事管理経費

(単位 千円)

関係予算		左のうち繰り越さなければならぬもの		繰越事由
13 委託料	3,706	13 委託料	3,706	事業の性質上その実施に一定の期間を要することから、年度内に完了する見込みがないため。
計	3,706	計	3,706	

- (款) 2 総務費
 (項) 3 戸籍住民基本台帳費
 (目) 1 戸籍住民基本台帳費
 (事業1) 3 戸籍住民基本台帳システム管理費
 (事業2) 1 戸籍情報システム管理事業

(単位 千円)

関係予算		左のうち繰り越さなければならぬもの		繰越事由
13 委託料	4,565	13 委託料	4,565	事業の性質上その実施に一定の期間を要することから、年度内に完了する見込みがないため。
計	4,565	計	4,565	

- (款) 2 総務費
 (項) 3 戸籍住民基本台帳費
 (目) 1 戸籍住民基本台帳費
 (事業1) 4 戸籍住民基本台帳事務費
 (事業2) 1 戸籍住民基本台帳事務費

(単位 千円)

関係予算		左のうち繰り越さなければならぬもの		繰越事由
13 委託料	6,820	13 委託料	6,820	事業の性質上その実施に一定の期間を要することから、年度内に完了する見込みがないため。
計	6,820	計	6,820	

債務負担行為で翌年度以降にわたる
額又は支出額の見込み及び当該年度

事 項	限 度 額	前年度末までの支出（見込）額	
		期 間	金 額
共用自動車賃貸借経費	3,099		0

ものについての前年度末までの支出
以降の支出予定額等に関する調書

(単位 千円)

当該年度以降の支出予定額		左 の 財 源 内 訳			
		特 定 財 源			一般財源
期 間	金 額	国県支出金	地方債	その他	
令和6年度～ 令和13年度	3,099	0	0	0	3,099

地方債の前々年度末における現在高並びに前年度末及び当該年度末における現在高の見込みに関する調書

(単位 千円)

区 分	前々年度末 現在高	前年度末 現在高見込額	当該年度中増減見込み		当該年度末現 在高見込額
			当該年度中 起債見込額	当該年度中元 金償還見込額	
1 普 通 債					
(1) 総 務	522,750	526,178	95,500	105,843	515,835
(2) 民 生	404,765	391,140	241,600	38,839	593,901
(3) 衛 生	291,180	264,690	14,000	26,939	251,751
(4) 清 掃	715,050	591,964	229,200	291,037	530,127
(5) 農 林 水 産	47,917	44,892		3,025	41,867
(6) 商 工	2,041	1,600			1,600
(7) 土 木	2,559,487	2,594,057	432,200	222,108	2,804,149
(8) 公 営 住 宅	708,945	634,042	36,000	68,501	601,541
(9) 消 防	279,057	299,112	348,500	48,019	599,593
(10) 教 育	1,443,292	1,213,287	212,400	293,873	1,131,814
2 災 害 復 旧 債					
(1) 土 木	63,300	62,037		5,050	56,987
3 そ の 他					
(1) 減 税 補 て ん 債	144,044	94,472		38,970	55,502
(2) 臨 時 財 政 対 策 債	10,174,420	9,669,053	173,000	811,753	9,030,300
(3) 退 職 手 当 債					
(4) 減 収 補 て ん 債	34,912	34,912		4,364	30,548
計	17,391,160	16,421,436	1,782,400	1,958,321	16,245,515

議案等資料

(補正予算資料)

議案等資料 (補正予算資料)

令和 5 年 第 4 回 定例会

議案第 72 号

令和 5 年度 一般 会計

補正予算 第 6 号

課かい名 財政課

歳入歳出予算

歳出 予算説明書 ページ

	款	項	目	事業 1	事業 2
科 目					

事業名

補正額 千円

歳入 予算説明書 4.5 ページ

	款	項	目	節	細節
科 目	15	2	1	1	2

細節名 新型コロナウイルス感染症対応地方創生臨時交付金

補正額 35,867 千円

歳入歳出予算以外

予算書 ページ

補正の理由

物価高騰対策関係事業費の財源として、新型コロナウイルス感染症対応地方創生臨時交付金を予算化するもの。

説明

(歳入)

- ・新型コロナウイルス感染症対応地方創生臨時交付金 35,867千円
(詳細別紙)

1. 新型コロナウイルス感染症対応地方創生臨時交付金（重点交付金・推奨事業メニュー分） 充当事業一覧

単位：千円

予算区分	課名	款・項・目	事業	充当額
補正 第2号	社会福祉課	03 - 01 - 01	002 - 10 住民税非課税世帯等に対する生活支援金支給事業	3,000
補正第2号 計				3,000
補正 第3号	障がい福祉課	03 - 01 - 02	004 - 01 障害者自立支援給付等支給事業	1,842
	高齢介護課	03 - 01 - 03	003 - 03 生きがい推進事業	204
	高齢介護課	03 - 01 - 03	008 - 03 物価高騰等対策高齢者福祉サービス等支援金給付事業	12,650
	保育課	03 - 02 - 02	003 - 06 一時預かり事業	120
	保育課	03 - 02 - 02	003 - 08 放課後児童クラブ事業	271
	保育課	03 - 02 - 02	004 - 02 民間保育所等運営支援事業	2,456
	国保健康課	04 - 01 - 01	003 - 02 医療関係機関等助成事業	5,979
補正第3号 計				23,522
補正 第5号	経済観光課	06 - 01 - 02	002 - 01 逗子市商工会助成事業	12,000
補正第5号 計				12,000
補正 第6号	子育て支援課	03 - 02 - 01	002 - 04 子育て世帯等への応援給付金支給事業（児童福祉総務費）	20,411
	子育て支援課	03 - 02 - 04	001 - 07 子育て世帯等への応援給付金支給事業（母子福祉費）	15,456
補正第6号 計				35,867
				74,389

議案等資料 (補正予算資料)

令和 5 年 第 4 回 定例会

議案第 72 号

令和 5 年度 一般 会計

補正予算 第 6 号

課かい名 保育課

歳入歳出予算

歳出 予算説明書 ページ

科目	款	項	目	事業 1	事業 2
----	---	---	---	------	------

事業名

補正額 千円

歳入(1) 予算説明書 4.5 ページ

科目	款	項	目	節	細節
	16	2	2	4	10

細節名 林業・木材産業等振興交付金

補正額 7,496 千円

歳入(2) 予算説明書 6.7 ページ

科目	款	項	目	節	細節
	22	1	2	2	1

細節名 放課後児童クラブ整備事業債

補正額 △ 6,000 千円

歳入歳出予算以外

予算書 ページ

補正の理由

申請を行っていた令和5年度交付金について、交付決定されたため予算措置するもの。

説明

【歳入】

- ・令和5年度神奈川県林業・木材産業等振興交付金（木造公共施設整備） 7,496,000円
- ・交付金の追加に伴う市債の減額 △6,000,000円

— 充当先 —

03-02-02-003-09 放課後児童クラブ整備事業 1,496,000円

議案等資料 (補正予算資料)

令和 5 年 第 4 回 定例会

議案第 72 号

令和 5 年度 一般 会計

補正予算 第 6 号

課かい名 職員課

歳入歳出予算

歳出 予算説明書 8.9 ページ

科目	款	項	目	事業 1	事業 2
	2	1	2	1	2

事業名 人事管理経費

補正額 3,706 千円

歳入 予算説明書 ページ

科目	款	項	目	節	細節

細節名

補正額 千円

歳入歳出予算以外

予算書 ページ

補正の理由

地方自治法改正に伴い、令和6年度から会計年度任用職員に勤勉手当を支給するため、本市の人事給与システムに必要な改修を行うもの。

説明

人事給与システム改修業務委託 3,705,900円

議案等資料 (補正予算資料)

令和 5 年 第 4 回 定例会
議案第 72 号
令和 5 年度 一般 会計
補正予算 第 6 号
課かい名 財政課

歳入歳出予算

歳出 予算説明書 8.9 ページ

科目	款	項	目	事業 1	事業 2
	2	1	5	1	4

事業名 ふるさと基金積立金

補正額 10,000 千円

歳入 予算説明書 4.5 ページ

科目	款	項	目	節	細節
	18	1	2	1	1

細節名 ふるさと基金寄附金

補正額 10,000 千円

歳入歳出予算以外

予算書 ページ

補正の理由

指定寄附金が当初予算額を上回る見込みから、歳入予算を増額し、ふるさと基金への積立金も併せて増額するもの。

説明

翌年度以降の事業の財源に充てるため、指定寄附金であるふるさと基金寄附金を、逗子市ふるさと基金へ積み立てるもの。

<参考>

令和5年度 ふるさと納税寄附金見込額
当初予算額223,000千円+補正額14,000千円 (一般寄附金4,000千円、指定寄附金10,000千円) =237,000千円

議案等資料 (補正予算資料)

令和 5 年 第 4 回 定例会
議案第 72 号
令和 5 年度 一般 会計
補正予算 第 6 号
課かい名 財政課

歳入歳出予算

歳出 予算説明書 10.11 ページ

科目	款	項	目	事業 1	事業 2
	2	1	5	2	1

事業名 ふるさと納税管理事務費

補正額 7,610 千円

歳入 予算説明書 ページ

科目	款	項	目	節	細節

細節名

補正額 千円

歳入歳出予算以外

予算書 ページ

補正の理由

ふるさと納税などによる寄附金が当初予算を上回る見込みから、寄附に対する返礼品等に係る経費を増額するもの。

説明

役務費 <クレジット決済手数料>

・補正額 △1,007千円

※執行見込2,171千円-予算額3,178千円=△1,007千円

委託料 <ふるさと納税支援業務委託料>

・補正額 +4,171千円

※執行見込89,516千円-予算額85,345千円=4,171千円

使用料及び賃借料 <ふるさと納税サイト使用料>

・補正額 +4,446千円

※執行見込24,445千円-予算額19,999千円=4,446千円

議案等資料 (補正予算資料)

令和 5 年 第 4 回 定例会

議案第 72 号

令和 5 年度 一般 会計

補正予算 第 6 号

課かい名 管財契約課

歳入歳出予算

歳出 予算説明書 ページ

科目 款 項 目 事業 1 事業 2

事業名

補正額 千円

歳入 予算説明書 ページ

科目 款 項 目 節 細節

細節名

補正額 千円

歳入歳出予算以外 債務負担行為

予算書 5 ページ

補正の理由

令和6年4月1日から共用車をリース契約するための一般競争入札を実施するに当たり、令和6年度以降の予算を担保するため、債務負担行為の設定を行うもの。

説明

共用車リース代

軽トラック (4WD) 1台

月34,430円×90ヶ月 (7年6ヶ月) =3,098,700円

議案等資料 (補正予算資料)

令和 5 年 第 4 回 定例会

議案第 72 号

令和 5 年度 一般 会計

補正予算 第 6 号

課かい名 市民協働課

歳入歳出予算

歳出 予算説明書 10.11 ページ

科目	款	項	目	事業 1	事業 2
	2	1	15	1	2

事業名 市民交流センター整備事業

補正額 15,427 千円

歳入 予算説明書 6.7 ページ

科目	款	項	目	節	細節
	22	1	1	1	3

細節名 市民交流センター整備事業債

補正額 9,000 千円

歳入歳出予算以外

予算書 ページ

補正の理由

市民交流センター地下温水プールの維持管理に要する各種機械（ポンプ、ボイラー、空調機等）について、定期点検の結果、作動に異常が見られ、プールの運営に支障をきたしている。加えて、令和6年度当初からも引き続き市内小学校の水泳授業を行うため、授業の実施に影響が出ないよう緊急に工事を実施するもの。

説明

市民交流センター整備事業 【工事請負費】 … 15,426,970円

●プール関連工事

- ・機械室空気調和機フィルタ等交換工事 3,368,970円
- ・加圧給水ポンプ等交換工事 2,697,000円
- ・真空式温水ボイラー等交換工事 8,690,000円
- ・更衣室系統空調設備等交換工事 671,000円

議案等資料 (補正予算資料)

令和 5 年 第 4 回 定例会
議案第 72 号
令和 5 年度 一般 会計
補正予算 第 6 号
課かい名 戸籍住民課

歳入歳出予算

歳出 予算説明書 12.13 ページ

科目	款	項	目	事業1	事業2
	2	3	1	3	1

事業名 戸籍情報システム管理事業

補正額 4,565 千円

歳入 予算説明書 4.5 ページ

科目	款	項	目	節	細節
	15	2	1	2	2

細節名 社会保障・税番号制度システム整備費補助金

補正額 4,565 千円

歳入歳出予算以外 繰越明許費

予算書 5 ページ

補正の理由

戸籍に振り仮名を記載するため、戸籍システムの改修を行うもの。

説明

歳出

戸籍情報システム改修業務委託料 3,212千円
戸籍の附票システム改修業務委託料 1,353千円

歳入 (補助率10/10)

社会保障・税番号制度システム整備費補助金

議案等資料 (補正予算資料)

令和 5 年 第 4 回 定例会
議案第 72 号
令和 5 年度 一般 会計
補正予算 第 6 号
課かい名 戸籍住民課

歳入歳出予算

歳出 予算説明書 12.13 ページ

科目	款	項	目	事業1	事業2
	2	3	1	4	1

事業名 戸籍住民基本台帳事務費

補正額 6,820 千円

歳入 予算説明書 4.5 ページ

科目	款	項	目	節	細節
	15	2	1	2	2

細節名 社会保障・税番号制度システム整備費補助金

補正額 6,820 千円

歳入歳出予算以外 繰越明許費

予算書 5 ページ

補正の理由

住民基本台帳に振り仮名を記載し、マイナンバーカードへのローマ字表記を追加するもの。

説明

歳出

振り仮名に係るコンビニ交付システム改修業務委託料 1,881千円
マイナンバーカードへの氏名のローマ字表記等対応業務委託料 4,939千円

歳入 (補助率10/10)

社会保障・税番号制度システム整備費補助金

議案等資料 (補正予算資料)

令和 5 年 第 4 回 定例会

議案第 72 号

令和 5 年度 一般 会計

補正予算 第 6 号

課かい名 社会福祉課

歳入歳出予算

歳出 予算説明書 16.17 ページ

科目	款	項	目	事業1	事業2
	3	1	1	11	1

事業名 生活困窮者自立支援事業

補正額 10,588 千円

歳入 予算説明書 ページ

科目	款	項	目	節	細節

細節名

補正額 千円

歳入歳出予算以外

予算書 ページ

補正の理由

前年度の生活困窮者自立相談支援事業費、生活困窮者就労準備支援事業費及び新型コロナウイルス感染症セーフティネット強化交付金に係る負担金・補助金の返還金として補正の要あるもの。

説明

令和4年度返還金に関する補正

- 令和4年度生活困窮者自立相談支援事業費等国庫負担金 10,473,879円
- 令和4年度生活困窮者就労準備支援事業費等補助金 54,000円
- 令和4年度新型コロナウイルス感染症セーフティネット強化交付金 60,000円

議案等資料 (補正予算資料)

令和 5 年 第 4 回 定例会
議案第 72 号
令和 5 年度 一般 会計
補正予算 第 6 号
課かい名 子育て支援課

歳入歳出予算

歳出 予算説明書 18.19 ページ

科目	款	項	目	事業 1	事業 2
	3	2	1	2	4

事業名 子育て世帯等への応援給付金支給事業

補正額 20,411 千円

歳入 予算説明書 4.5 ページ

科目	款	項	目	節	細節
	15	2	1	1	2

細節名 新型コロナウイルス感染症対応地方創生臨時交付金

補正額 20,411 千円

歳入歳出予算以外

予算書 ページ

補正の理由

物価高騰の影響を受ける低所得の子育て世帯を支援するため、子育て世帯等への応援給付金を1世帯に5万円給付するための経費を補正する。

説明

歳出

子育て世帯等への応援給付金

1世帯あたり50,000円×400世帯=20,000,000円

(令和5年度逗子市低所得の子育て世帯に対する子育て世帯生活支援特別給付金(ひとり親世帯以外)を受給した者)

時間外勤務手当 269,400円

案内文等郵送代 70,560円

銀行振込手数料 46,200円

議案等資料 (補正予算資料)

令和 5 年 第 4 回 定例会

議案第 72 号

令和 5 年度 一般 会計

補正予算 第 6 号

課かい名 子育て支援課

歳入歳出予算

歳出 予算説明書 18.19 ページ

科目	款	項	目	事業1	事業2
	3	2	2	7	1

事業名 小児医療費助成事業

補正額 11,910 千円

歳入 予算説明書 ページ

科目	款	項	目	節	細節

細節名

補正額 千円

歳入歳出予算以外

予算書 ページ

補正の理由

所得制限の撤廃や対象年齢の引き上げによる扶助費の増加が想定を上回ったため、扶助費及び審査支払手数料の予算額の増額を求めるもの。

説明

歳出
(内訳)

- ・ 審査支払手数料 1,200,000円
- ・ 小児医療費助成額 10,710,000円

令和5年度小児医療費助成事業 扶助費

		国保		社保	償還	高額療養費 地単振替	合計	残額
		小児	柔整小児					
令和5年度	4月	1,500,000	56,178	8,859,732	163,750	71,156	10,650,816	216,675,184
	5月	1,481,045	47,736	11,225,340	225,009	-8,290	12,970,840	203,704,344
	6月	1,682,889	81,726	14,787,585	461,383	0	17,013,583	186,690,761
	7月	1,800,944	126,419	16,230,788	349,721	0	18,507,872	168,182,889
	8月	1,937,341	135,356	18,653,821	501,113	-13,821	21,213,810	146,969,079
	9月	2,247,613	115,227	18,735,276	571,120	120,505	21,789,741	125,179,338
	10月	2,338,345	165,579	16,051,693	564,014	166,750	19,286,381	105,892,957
合計		12,988,177	728,221	104,544,235	2,836,110	336,300	121,433,043	
各種最大値		2,338,345	165,579	18,735,276	571,120	166,750	21,977,070	
6月～10月 (今年度診療)	合計	10,007,132	624,307	84,459,163	2,447,351	273,434	97,811,387	
	平均	2,001,426	124,861	16,891,833	489,470	54,687	19,562,277	

※1 月は支給月ベース。診療月は支給月のマイナス2ヶ月。

11月～3月見込み 22,000,000円（≒21,977,070円 6月～10月最大値）×1.06※2×5ヶ月=116,600,000円

※2 令和4年度の実績として、冬場は風邪が流行する傾向にあるため、6月～10月最大値に6%上乗せした。

予算残額	105,892,957
11月～3月支出見込額	116,600,000
不足額	-10,707,043
補正要求額	10,710,000

03-02-02-007-01-20-01

議案等資料 (補正予算資料)

令和 5 年 第 4 回 定例会

議案第 72 号

令和 5 年度 一般 会計

補正予算 第 6 号

課かい名 保育課

歳入歳出予算

歳出 予算説明書 18.19 ページ

科目	款	項	目	事業 1	事業 2
	3	2	2	11	1

事業名 児童育成事務費

補正額 36,421 千円

歳入 予算説明書 ページ

科目	款	項	目	節	細節

細節名

補正額 千円

歳入歳出予算以外

予算書 ページ

補正の理由

概算払で受入している令和4年度負担金・補助金の実績報告を行ったことに伴い、交付額の一部を返還するため予算措置するもの。

説明

令和4年度保育対策総合支援事業費補助金返還金 (保育所等改修費等支援事業等 (令和4年度第2次補正予算分))

国庫補助金 1,678,000円

令和4年度子どものための教育・保育給付費返還金

国庫負担金 16,563,218円

県費負担金 6,141,492円

令和4年度子育てのための施設等利用給付費返還金

国庫負担金 6,407,466円

県費負担金 283,913円 (次世代育成課分)

479,765円 (私学振興課分)

令和4年度子ども・子育て支援交付金返還金

国庫補助金 4,807,000円

令和4年度保育士等処遇改善臨時特例交付金返還金

国庫補助金 59,399円

議案等資料 (補正予算資料)

令和 5 年 第 4 回 定例会

議案第 72 号

令和 5 年度 一般 会計

補正予算 第 6 号

課かい名 子育て支援課

歳入歳出予算

歳出 予算説明書 18.19 ページ

科目	款	項	目	事業 1	事業 2
	3	2	2	12	1

事業名 子育て支援事務費

補正額 10,724 千円

歳入 予算説明書 ページ

科目	款	項	目	節	細節

細節名

補正額 千円

歳入歳出予算以外

予算書 ページ

補正の理由

交付を受けた令和 4 年度国庫補助金等において、余剰金となった額を返還するため補正の要あるもの。

説明

歳出

償還金 10,724,000円

(内訳)

- ・ (国) 児童手当交付金返還金 659,998円
- ・ (国) 児童虐待・DV対策等総合支援事業費補助金返還金 484,000円
- ・ (国) 子ども・子育て支援交付金返還金 (養育支援訪問事業充当) 40,000円
- ・ (国) 子ども・子育て支援交付金返還金 (ファミリーサポートセンター運営事業充当) 115,000円
- ・ (国) 助産施設措置費負担金返還金 135,530円
- ・ (国) 子育て世帯生活支援特別給付金給付事務費補助金返還金 39,000円
- ・ (国) 子育て世帯生活支援特別給付金給付事業費補助金返還金 9,250,000円

議案等資料 (補正予算資料)

令和 5 年 第 4 回 定例会
議案第 72 号
令和 5 年度 一般 会計
補正予算 第 6 号

課かい名 子育て支援課

歳入歳出予算

歳出 予算説明書 18.19 ページ

科目	款	項	目	事業 1	事業 2
	3	2	4	1	7

事業名 子育て世帯等への応援給付金支給事業

補正額 15,456 千円

歳入 予算説明書 4.5 ページ

科目	款	項	目	節	細節
	15	2	1	1	2

細節名 新型コロナウイルス感染症対応地方創生臨時交付金

補正額 15,456 千円

歳入歳出予算以外

予算書 ページ

補正の理由

物価高騰の影響を受ける低所得のひとり親世帯を支援するため、子育て世帯等への応援給付金を1世帯に5万円給付するための経費を補正する。

説明

歳出

子育て世帯等への応援給付金

1世帯あたり50,000円×300世帯=15,000,000円

(令和5年度逗子市低所得の子育て世帯に対する子育て世帯生活支援特別給付金(ひとり親世帯)を受給した者)

時間外勤務手当 366,064円

案内文等郵送代 29,568円

銀行振込手数料 35,200円

議案等資料 (補正予算資料)

令和 5 年 第 4 回 定例会

議案第 72 号

令和 5 年度 一般 会計

補正予算 第 6 号

課かい名 子育て支援課

歳入歳出予算

歳出 予算説明書 20.21 ページ

科目	款	項	目	事業1	事業2
	3	2	4	2	1

事業名 母子福祉事務費

補正額 5,091 千円

歳入 予算説明書 ページ

科目	款	項	目	節	細節

細節名

補正額 千円

歳入歳出予算以外

予算書 ページ

補正の理由

交付を受けた令和4年度国庫補助金等において、余剰金となった額を返還するため補正の要あるもの。

説明

歳出

償還金 5,091,000円

(内訳)

- ・ (国) 母子生活支援施設措置費負担金返還金 205,240円
- ・ (国) 子育て世帯生活支援特別給付金給付事業費補助金返還金 3,400,000円
- ・ (国) 児童扶養手当負担金 1,485,760円

議案等資料 (補正予算資料)

令和 5 年 第 4 回 定例会
議案第 72 号
令和 5 年度 一般 会計
補正予算 第 6 号
課かい名 社会福祉課

歳入歳出予算

歳出 予算説明書 20. 21. 22. 23 ページ

科目	款	項	目	事業 1	事業 2
	3	3	1	2	1

事業名 生活保護事務費

補正額 73, 255 千円

歳入 予算説明書 4. 5 ページ

科目	款	項	目	節	細節
	15	2	2	1	1

細節名 生活困窮者就労準備支援事業費等補助金

補正額 504 千円

歳入歳出予算以外

予算書 ページ

補正の理由

厚生労働省へ報告する「被保護調査」に新たな項目が追加されることにより、現行の生活保護システムを令和 6 年 3 月までに改修する要があり当該システム改修に係る費用及び国庫補助について補正を要するもの。また前年度の生活保護費に係る国庫負担金の返還金として補正の要あるもの。

説明

【歳出】

- 生活保護システム改修業務委託
(被保護調査に関する調査項目の追加等対応) 一式 1, 009, 800 円
- 令和 4 年度生活保護費国庫負担金 72, 244, 008 円

【歳入】 (補助率 1/2)

- 生活困窮者就労準備支援事業費補助金業務効率化事業
(生活保護基幹システム等改修) 504, 900 円

議案等資料 (補正予算資料)

令和 5 年 第 4 回 定例会
議案第 72 号
令和 5 年度 一般 会計
補正予算 第 6 号
課かい名 子育て支援課

歳入歳出予算

歳出 予算説明書 22.23 ページ

科目	款	項	目	事業 1	事業 2
	4	1	2	3	8

事業名 母子保健事務費

補正額 1,641 千円

歳入 予算説明書 ページ

科目	款	項	目	節	細節

細節名

補正額 千円

歳入歳出予算以外

予算書 ページ

補正の理由

交付を受けた令和 4 年度国庫補助金等において、余剰金となった額を返還するため補正の要あるもの。

説明

歳出

償還金 1,641,000円

(内訳)

- ・ (国) 母子保健衛生費補助金返還金 1,052,000円
- ・ (国) 子ども・子育て支援交付金返還金 36,000円
- ・ (国) 養育医療費負担金返還金 526,231円
- ・ (県) 養育医療費負担金返還金 26,112円

議案等資料 (補正予算資料)

令和 5 年 第 4 回 定例会

議案第 72 号

令和 5 年度 一般 会計

補正予算 第 6 号

課かい名 資源循環課

歳入歳出予算

歳出 予算説明書 24.25 ページ

科目	款	項	目	事業1	事業2
	4	2	1	2	4

事業名 生ごみ処理容器等購入費助成事業

補正額 2,289 千円

歳入 予算説明書 ページ

科目	款	項	目	節	細節

細節名

補正額 千円

歳入歳出予算以外

予算書 ページ

補正の理由

共同住宅等における生ごみの自家処理推進を図るため「電動式生ごみ処理機」も交付対象とし、前年度比約1.6倍の予算を措置していたが、上半期で想定以上の交付件数・金額となり、予算不足が見込まれるため、補正予算により増額をするもの。

説明

令和5年度 生ごみ処理容器等購入費助成事業 補助金

*2023年9月30日迄の申請受付分

- ・ 予算現額 : 4,661,000円 → A
- ・ 支出済額 : 3,302,800円 → B * 支出予定額を含む
- ・ 予算残額 : 1,358,200円 → C (A - B)
- ・ 支出見込額 (10月 ~ 3月末) : 3,646,236円 → D
- ・ 支出総額 : 6,949,036円 → E (B + D)
- ・ 不足額 : 2,288,036円 → F (E - A)
- ・ 補正予算額 : 2,289,000円

2023年度(令和5年度)生ごみ処理容器等購入費助成事業(補助金)決算見込

2023.9.30現在

2022年度実績	2023年度実績(4月～9月)及び見込み(10月～3月)						当初予算額(円)
	件数(件)	申請月	件数(件)	助成件数累計(件)	助成金額(円)	助成金額累計(円)	
2022年度 4～9月累計(件) 63	11	4月	9	9	223,500	223,500	4,437,500
	8	5月	20	29	487,000	710,500	3,950,500
	17	6月	22	51	558,000	1,268,500	3,392,500
	10	7月	6	57	147,900	1,416,400	3,244,600
	11	8月	30	87	840,500	2,256,900	2,404,100
	6	9月	38	125	1,045,900	3,302,800	1,358,200
2022年度 10～3月累計(件) 45	2	10月	23	148	607,706	3,910,506	750,494
	9	11月	23	171	607,706	4,518,212	142,788
	2	12月	23	194	607,706	5,125,918	▲ 464,918
	11	1月	23	217	607,706	5,733,624	▲ 1,072,624
	7	2月	23	240	607,706	6,341,330	▲ 1,680,330
	14	3月	23	263	607,706	6,949,036	▲ 2,288,036
	108	計	263	263	6,949,036	6,949,036	▲ 2,288,036
					10～3月計	3,646,236	補正予算額(円)
							2,289,000
					5月～9月:月平均の助成金額(円)	615,860	

2023年度
4～9月累計(件)
125

5～9月並みの
件数を見込む
116件÷5月
=23件(月平均)

2023年度見込
10～3月累計(件)
138

2023年度(令和5年度)4～9月 助成種別内訳

種別	件数	助成金額(円)	平均単価(円)
キエーロ(商工会)	26	689,000	26,500
コンポスター容器	9	183,900	20,433
手動式容器	0	0	—
段ボールコンポスト	0	0	—
EM処理容器	2	23,300	11,650
その他 バック型・ミズ・キエーロ(個人)等	1	20,100	20,100
電動式	87	2,386,500	27,431
計	125	3,302,800	26,422

2023年度(4～9月)月別・容器別の申請等の実績

	電動以外(件)	電動式(件)	合計(件)	電動式割合	助成金額
4月	6	3	9	33.3%	223,500
5月	16	4	20	20.0%	487,000
6月	6	16	22	72.7%	558,000
7月	1	5	6	83.3%	147,900
8月	7	23	30	76.7%	840,500
9月	2	36	38	94.7%	1,045,900
計	38	87	125	69.6%	3,302,800

2022年度(令和4年度) 助成種別内訳

種別	件数	助成金額(円)	平均単価(円)
キエーロ(商工会)	70	1,813,500	25,907
コンポスター容器	20	337,600	16,880
手動式容器	4	75,500	18,875
段ボールコンポスト	0	0	—
EM処理容器	11	81,100	7,373
その他 バック型・ミズ・キエーロ(個人)等	3	34,700	11,567
計	108	2,342,400	21,689

全体→	平均単価(円)	26,422
電動式→	平均単価(円)	27,431

生ごみ処理容器等購入費助成金関係集計表

(単位：件)

	コンポスター 容器	EM 処理容器	手動 処理機	電動処理機		土中 埋込	ダンポー ルコンポ スト	通気式	バクテリ アデキ エーロ	ディスポー ザータイプ 生ごみ処理機	剪定枝 粉碎機	バッグ型 コンポス ト	その他	計	累計件数	普及率	助成金額 (円)		
				バイオ式	乾燥式														平均単価 (円)
貸与実績																			
平成3年度	1,367	—	—	—	—	—	—	—	—	—	—	—	—	1,367	1,367	6.1%			
平成4年度	807	—	—	—	—	—	—	—	—	—	—	—	—	807	2,174	9.8%			
平成5年度	694	—	—	—	—	—	—	—	—	—	—	—	—	694	2,868	12.9%			
平成6年度	588	—	—	—	—	—	—	—	—	—	—	—	—	588	3,456	15.5%			
平成7年度	200	—	—	—	—	—	—	—	—	—	—	—	—	200	3,656	16.4%			
平成24年度	—	—	—	—	—	—	—	—	50	—	—	—	—	50	3,706	15.4%			
貸与実績計	3,656	0	0	0	0	0	0	0	50	0	0	0	0	3,706	3,706	15.4%			
助成実績																			
平成8年度	51	96	3	—	12	—	—	—	—	—	—	—	—	162	3,868	17.4%			
平成9年度	22	142	3	—	54	—	—	—	—	—	—	—	—	221	4,089	18.3%			
平成10年度	17	99	—	—	48	—	—	—	—	—	—	—	—	164	4,253	19.1%			
平成11年度	27	91	—	—	64	—	—	—	—	—	—	—	—	182	4,435	19.9%			
平成12年度	42	52	—	—	132	—	—	—	—	—	—	—	—	226	4,661	20.9%			
平成13年度	34	53	—	—	111	—	—	—	—	—	—	—	—	198	4,859	21.8%	3,360,300	16,971	
平成14年度	21	62	—	—	56	—	—	—	—	—	—	—	—	139	4,998	22.4%	1,818,700	13,084	
平成15年度	27	14	—	22	28	—	—	—	—	—	—	—	—	91	5,089	21.9%	1,570,607	17,259	
平成16年度	32	20	—	37	98	—	—	—	—	—	—	—	—	187	5,276	22.5%	3,807,715	20,362	
平成17年度	24	36	1	29	76	—	—	—	—	—	—	—	—	166	5,442	23.0%	2,922,420	17,605	
平成18年度	15	11	—	11	66	—	—	—	—	—	—	—	—	103	5,545	23.7%	1,975,500	19,180	
平成19年度	14	10	—	35	46	1	—	—	—	—	—	—	—	106	5,651	24.0%	2,241,500	21,146	
平成20年度	13	17	—	8	42	—	—	2	—	—	—	—	—	82	5,733	24.1%	1,384,500	16,884	
平成21年度	19	12	1	7	33	—	—	—	13	1	—	—	—	86	5,819	24.3%	1,201,500	13,971	
平成22年度	9	17	4	1	27	—	—	—	43	1	1	—	—	103	5,922	24.4%	1,328,200	12,895	
平成23年度	5	6	1	4	15	—	—	—	36	—	—	—	—	67	5,989	25.0%	965,400	14,409	
平成24年度	11	10	4	3	25	—	—	—	65	—	1	—	—	119	6,108	25.4%	1,546,400	12,995	
平成25年度	6	8	1	2	20	—	8	—	※1 247	—	3	—	—	295	6,403	26.6%	4,398,000	14,908	
平成26年度	6	—	—	4	23	—	2	—	※2 301	—	—	—	—	336	6,739	28.0%	6,398,200	19,042	
平成27年度	28	3	3	3	57	—	2	—	※3 418	2	2	—	—	518	7,257	29.9%	10,142,700	19,581	
平成28年度	4	2	1	1	24	—	1	—	※4 88	—	—	—	3	124	7,381	30.4%	2,464,500	19,875	
平成29年度	10	3	2	—	27	—	1	—	※5 135	1	1	—	—	180	7,561	30.9%	3,476,000	19,311	
平成30年度	緊急財政対策により助成休止													0	7,561	30.8%	0	—	
令和元年度	4	2	1	—	—	—	—	—	※6 38	—	—	—	—	45	7,606	30.9%	829,100	18,424	
令和2年度	8	—	3	—	—	—	1	—	※7 42	—	—	—	—	54	7,660	30.9%	1,075,200	19,911	
令和3年度	15	8	5	—	—	—	1	—	※8 65	—	—	7	2	103	7,763	30.9%	1,797,900	17,455	
令和4年度	20	11	4	—	—	—	1	—	※9 70	—	—	1	1	108	7,871	31.3%	2,342,400	21,689	
令和5年9/30現在	9	2	—	—	87	—	—	—	※10 26	—	—	—	1	125	7,996	31.9%	3,302,800	26,422	
助成件数計	493	787	37	—	1,338	2	16	2	1,587	5	8	8	7	4,290					
貸与及び助成件数計	4,149	787	37	—	1,338	2	16	2	1,637	5	8	8	7	7,996					

- ・平成3～7年度は、「家庭用コンポスト貸与事業」による貸与台数。
- ・平成8年度以降は、「生ごみ処理容器等購入費助成事業」による助成台数。
- ・普及率=累計台数/世帯数。
14年度までの世帯数は、13.4.1現在数である22,292世帯とした。
15年度からの世帯数は、当該年度の4月1日時点世帯数とした。
15年度 23,235世帯、16年度 23,488世帯、17年度 23,675世帯
18年度 23,389世帯、19年度 23,593世帯、20年度 23,815世帯
21年度 23,973世帯、22年度 24,226世帯、23年度 23,944世帯
24年度 24,033世帯、25年度 24,061世帯、26年度 24,110世帯
27年度 24,257世帯、28年度 24,249世帯、29年度 24,471世帯
30年度 24,561世帯 R1年度、24,587世帯 R2年度 24,764世帯
R3年度 25,086世帯 R4年度 25,159世帯 R5年度 25,097世帯

経由率

- ※1 うち商工会経由177件 72%
- ※2 うち商工会経由247件 82%
- ※3 うち商工会経由365件 87%
- ※4 うち商工会経由76件 86%
- ※5 うち商工会経由122件 90%
- ※6 うち商工会経由38件 100%
- ※7 うち商工会経由40件 95%
- ※8 うち商工会経由63件 97%
- ※9 うち商工会経由65件 93%
- ※10 うち商工会経由26件 100%

h29～ 490
h28～ 614
h27～ 1,132
h26～ 1,468
h25～ 1,655

議案等資料 (補正予算資料)

令和 5 年 第 4 回 定例会

議案第 72 号

令和 5 年度 一般 会計

補正予算 第 6 号

課かい名 緑政課

歳入歳出予算

歳出 予算説明書 28.29 ページ

科目	款	項	目	事業1	事業2
	7	1	2	4	1

事業名 みどり基金積立金

補正額 1,295 千円

歳入 予算説明書 4.5 ページ

科目	款	項	目	節	細節
	18	1	2	2	1

細節名 みどり基金寄附金

補正額 1,295 千円

歳入歳出予算以外

予算書 ページ

補正の理由

指定寄附金が予算額を上回る見込みから、歳入予算を増やし、みどり基金への積立金も併せて増額するもの。

説明

翌年度以降の事業の財源に充てるため、指定寄附金であるみどり基金寄附金を、逗子しみどり基金へ積み立てるもの。

補正後の基金見込残高 452,259,140円

議案等資料 (補正予算資料)

令和 5 年 第 4 回 定例会

議案第 72 号

令和 5 年度 一般 会計

補正予算 第 6 号

課かい名 緑政課

歳入歳出予算

歳出 予算説明書 28.29 ページ

科目	款	項	目	事業 1	事業 2
	7	1	3	4	5

事業名 緑地安全対策事業

補正額 6,000 千円

歳入 予算説明書 6.7 ページ

科目	款	項	目	節	細節
	19	2	5	1	1

細節名 みどり基金繰入金

補正額 6,000 千円

歳入歳出予算以外

予算書 ページ

補正の理由

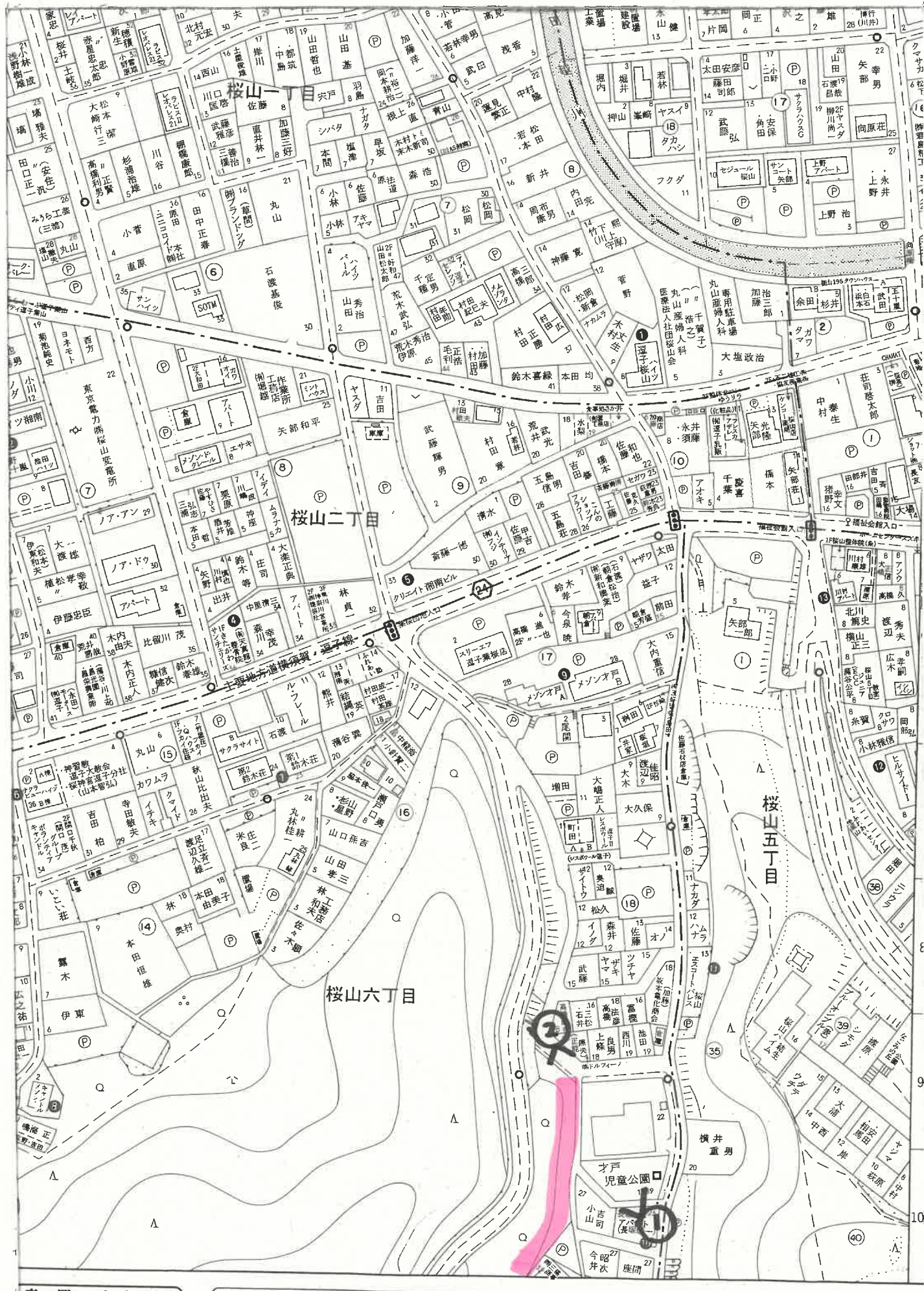
倒木等の恐れがある市有緑地については管理伐採を順次実施しているところであるが、早期に対応が必要な箇所が発見されたため、管理伐採業務に係る委託料に不足が生じたもの。

説明

緑地管理伐採業務委託料 6,000,000円
(伐採箇所)

- ・ 桜山 6 丁目地内
- ・ 山の根 1 丁目地内
- ・ 久木 2 丁目地内

位置図



①



②



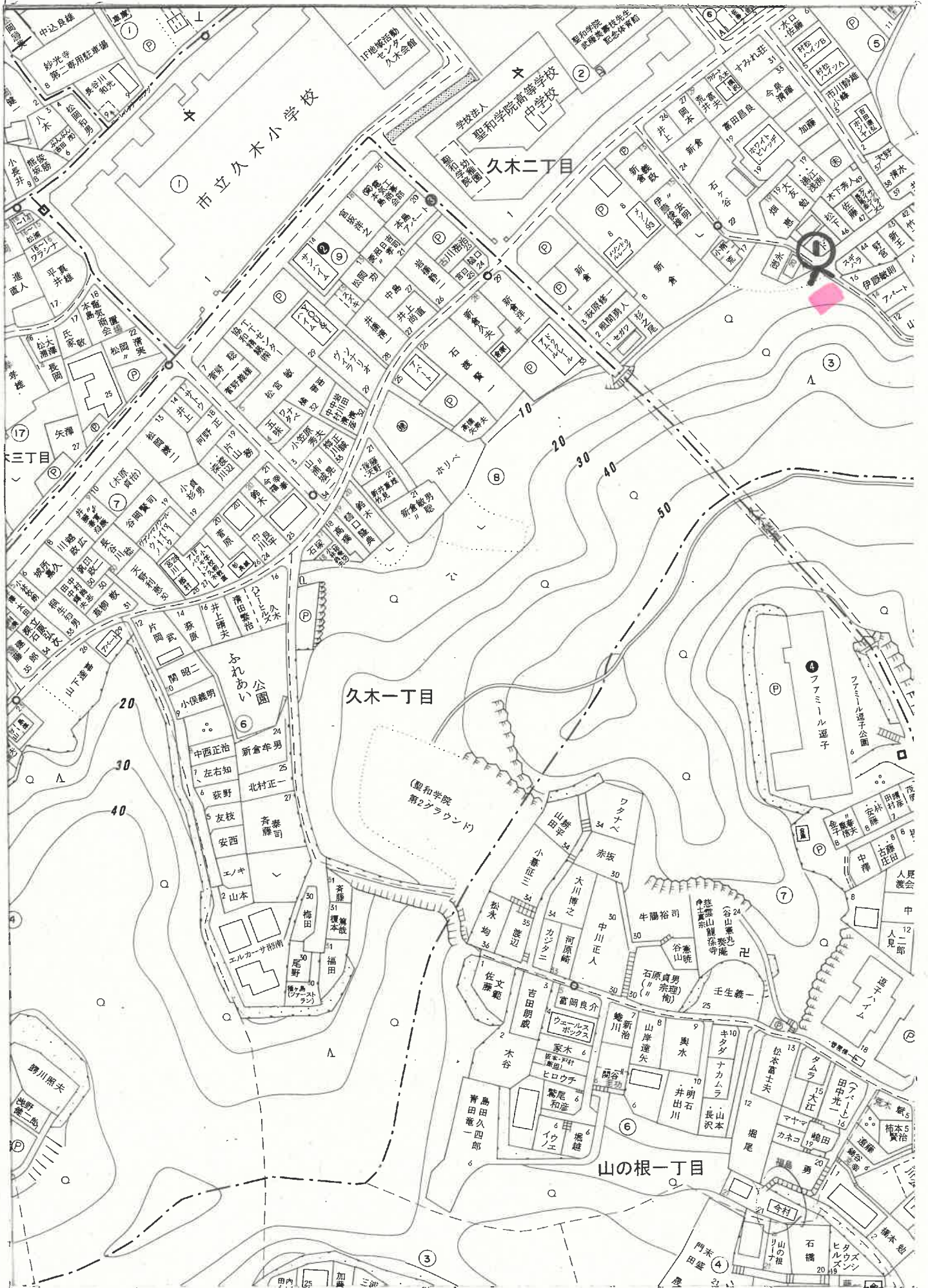
①



②



位置図





議案等資料 (補正予算資料)

令和 5 年 第 4 回 定例会
議案第 72 号
令和 5 年度 一般 会計
補正予算 第 6 号
課かい名 都市整備課

歳入歳出予算

歳出 予算説明書 30.31 ページ

科目	款	項	目	事業1	事業2
	7	3	2	1	1

事業名 道路補修事業

補正額 9,037 千円

歳入 予算説明書 ページ

科目	款	項	目	節	細節

細節名

補正額 千円

歳入歳出予算以外

予算書 ページ

補正の理由

令和5年5月の豪雨により冠水や土砂崩れの処理を行ったことと、例年よりも補修要望が多いことにより既存予算に不足が生じたことから補正を行うもの。

説明

令和5年5月の豪雨による支出済額 5,215千円

今年度執行見込額 54,086,870円
予算額 45,050,000円
不足額 9,036,870円

10月末時点執行残 2,537,420円
(昨年度10月末時点執行残 15,861,120円)

R5道路等補修工事一覧表

整理番号	契約番号	契約日	場所	受注者氏名	合計金額	内容
					見積	
1	1	4月7日	池子3丁目地内	望月産業株式会社	1,298,000	覆式ロックネット工 A=84m ²
2	2	4月10日	桜山8丁目地内	株式会社相洋建設工業	484,000	側溝補修工 L=14.9m
3	12	4月27日	桜山8丁目地内	高幸建設株式会社	922,900	透水性舗装工 A=50m ² (t=5cm)
4	26	4月10日	小坪4丁目地内	高幸建設株式会社	472,725	階段補修工 一式 塩ビ管接続工 一式
5	3	4月11日	逗子7丁目地内 他1箇所	株式会社相洋建設工業	1,078,000	舗装工 t=5cm A=75m ²
6	39	5月24日	小坪1丁目地内	望月産業株式会社	1,062,600	亀ヶ岡団地東付近 オーバーレイ工 t=3cm
7	18	5月9日	山の根1丁目地内 他1箇所	有限会社勝己建設	1,298,000	法面補修工 A=10m ² 舗装工 A=17.5m ² LU側溝補修工 一式
8	11	5月1日	桜山8丁目地内	株式会社相洋建設工業	1,100,000	土留板設置工 2段 As舗装工 t=5cm
9	22	5月10日	沼間4丁目地内	株式会社相洋建設工業	495,000	コンクリート蓋一時撤去の上側溝清掃工 一式 (豪雨による緊急対応)
10	40	5月29日	山の根2丁目地内	Mind`s Life	339,900	舗装工 t=5cm 不陸整正
11	89	5月18日	桜山3丁目地内 他2箇所	Mind`s Life	589,600	樹木伐採工 3本、藤棚剪定工 5箇所 除草工 一式
12	67	5月11日	山の根2丁目地内	岩澤土木有限会社	385,000	シート養生、防護柵設置 (豪雨による緊急対応)
13		5月2日	新宿2丁目地内	株式会社 大神産業	165,000	カーブミラー撤去・建替え工 一式
14	43	5月10日	桜山5丁目地内	望月産業株式会社	883,300	集水樹撤去新設工
15	20	5月11日	山の根3丁目地内	Mind`s Life	2,834,700	防護柵設置 H=3.0m、L=14.0m (豪雨による緊急対応)
16		5月22日	新宿1.2丁目地内	協和通商株式会社	199,980	道路堆砂除去工 V=19m ³
17	67	5月16日	小坪5丁目地内	高幸建設株式会社	1,221,000	擦り付け補修工 A=5m ² 除草工、防草シート補修工 一式 他
18	34	5月22日	沼間5丁目地内	株式会社相洋建設工業	1,298,000	ネットフェンス補修工 L=116.0m
19	35	5月22日	池子3丁目地内	太陽建設工業株式会社	1,499,960	防護柵設置工事 一式 (豪雨による緊急対応)
20		6月14日	久木1丁目地内	株式会社 大神産業	143,000	点字線字シート補修工 計25枚
21	42	5月31日	久木4丁目地内 他3箇所	高幸建設株式会社	513,700	グレーチング交換 L=6.0m 集水樹補修 一式 目地補修工 一式 側溝スラブ補修工 一式
22	44	6月5日	桜山6丁目地内	高幸建設株式会社	1,089,000	舗装工 t=10cm A=24.9m ²
23	57	6月15日	新宿5丁目地内	岩澤土木有限会社	319,000	崩落土処理工 V=4.2m ³
24	62	6月19日	新宿4丁目地内	株式会社相洋建設工業	671,000	石積み補修工 一式 (目地詰め A=30.0m ² 石積天端補修 L=1.8m)
25	68	6月20日	久木4丁目地内 他2箇所	株式会社相洋建設工業	1,056,000	転落防止柵工 L=24m
26	82	6月23日	沼間2丁目地内 他1箇所	株式会社 大神産業	550,000	外側線L=800m 交差点マーク(7.4m)N=10個 警戒警告看板 N=6基
27	70	6月29日	久木2丁目地内 他1箇所	Mind`s Life	423,280	除草工 一式、土留板交換工 A=8.0m ²
28		7月5日	久木6丁目地内	Mind`s Life	52,800	道路陥没処理(緊急対応) 一式
29	97	7月31日	久木8丁目地内	望月産業株式会社	1,276,000	舗装補修工 A=64m ²
30	90	7月25日	山の根3丁目	高幸建設株式会社	467,500	舗装補修工 ポットホール
31	95	7月7日	小坪5丁目	望月産業株式会社	242,000	石積み補修工 A=100m ²
32	111	7月14日	沼間4丁目地内 他2カ所	岩澤土木有限会社	1,298,000	除草工・コンクリート打設工 t=7cm A=22.5m ² グレーチング設置工 2箇所 他
33	107	8月3日	山の根3丁目地内	株式会社相洋建設工業	1,067,000	防護柵設置 L=7.2m
34						

整理番号	契約番号	契約日	場所	受注者氏名	合計金額	内容
					見積	
35	119	8月10日	桜山3丁目地内	有限会社ソムリエホーム	1,265,000	舗装打換工 t=5cm A=170m ²
36	112	8月15日	桜山5丁目地内 他1カ所	太陽建設工業株式会社	598,895	階段修繕工 一式 フェンス支柱修繕工 1本
37	106	8月1日	桜山2丁目地内 他1箇所	株式会社 大神産業	132,000	記号工(15cm換算) L=81.4m 区画線工(破線15cm幅 50cm×6本) 一式
38	117	8月21日	小坪1丁目地内	岩澤土木有限会社	1,298,000	モルタル吹付工 A=70m ²
39						
40	131	8月22日	小坪5丁目地内	有限会社勝己建設	1,219,900	モルタル吹付工 A=64.7m ²
41	120	8月29日	沼間3丁目地内	有限会社勝己建設	633,600	グレーチング撤去・新設 3箇所
42	127	9月14日	久木8丁目地内 他2箇所	株式会社アーバンロード	666,380	区画線設置 一式 車止め設置 N=1基、点字シート設置 一式
43		9月6日	逗子7丁目地内	Mind`s Life	174,900	陥没復旧工 一式
44		9月11日	新宿4丁目地内	株式会社 大神産業	44,000	溶着式文字工 一式
45	132	9月11日	小坪1丁目地内	太陽建設工業株式会社	1,299,870	転落防止フェンス撤去、新設 L=24.0m
46	138	9月15日	沼間6丁目地内	岩澤土木有限会社	1,197,790	樹木伐開工 φ20~50cm 10本、φ50cm以上2本
47	135	9月19日	沼間6丁目地内 ほか2箇所	有限会社勝己建設	856,900	防草シート工 A=38.50m ² 、門扉設置工 N=1箇所 グレーチング設置工 N=3枚
48	136	9月21日	小坪3丁目地内 他2箇所	Mind`s Life	475,200	側溝補修工 一式、除草工 一式 法面除草工 A=190.0m ²
49	140	9月26日	久木3丁目地内	岩澤土木有限会社	594,000	既設スラブ取壊し工 一式 スラブ設置工 一式
50	146	9月25日	桜山7丁目地内 他1箇所	Mind`s Life	836,000	舗装工 t=5cm A=26.0m ² 除草工 一式
51		10月3日	桜山7丁目地内	株式会社相洋建設工業	242,000	側溝補修工 L=1.8m
52	168	10月23日	桜山4丁目地内	岩澤土木有限会社	1,298,000	崩落土搬出処分 V=1.8m ³ モルタル吹付工 A=55.0m ²
-	156	10月16日	沼間5丁目地内	高幸建設株式会社	1,060,400	沼間5丁目現状復旧後安全対策工事
53		10月25日	沼間3丁目地内	高幸建設株式会社	261,800	除草工 A=90m ² 、防草シート設置 A=90m ²
54		10月27日	小坪1丁目地内	株式会社相洋建設工業	1,287,000	道路補修工 A=22.40m ² その他付帯工 一式
55		10月31日	池子2丁目地内 神武寺駅駐輪場	株式会社 大神産業	275,000	区画線工 L=301m

↑ 契約済み(42,512,580円(執行残2,537,420円))

					713,000	12月末までの今後の要望に対する執行見込み
--	--	--	--	--	---------	-----------------------

↑ 12月末までの執行見込み(43,225,580円(執行残1,824,420円))

55			山の根1丁目 久木トンネル手前	高幸建設株式会社	1,122,000	舗装補修工
56			逗子7丁目地内 逗子94号	株式会社相洋建設工業	913,000	舗装補修工
57			桜山2丁目地内 すいどうみちからの抜け道	高幸建設株式会社	1,298,000	舗装補修工
58			逗子7丁目地内 シンボルからライオンズ脇	株式会社相洋建設工業	605,000	舗装工37m ²
59			久木6丁目地内 ほか2箇所	Mind`s Life	497,200	水路蓋補修(側溝接続部)補修工 集水桝蓋補修工 L型ブロック交換工
60			小坪2丁目地内 ヘルスケア向かい	高幸建設株式会社	996,600	階段手すり設置工事
61			沼間1丁目地内 東逗子から沼小	株式会社相洋建設工業	1,298,000	舗装工70m ²
62			沼間1丁目地内 ヨークマート脇	Mind`s Life	1,248,390	舗装工40m ² (夜間)
63			桜山5丁目地内 三橋商事近く	Mind`s Life	833,800	舗装工50m ²
64			市内各所		2,049,300	除雪工等緊急工事(R3基準想定) 683100円/回×3回=2,049,300円

計						当初予算
54,086,870						45,050,000円
						円

補正要望
9,037,000円
残
130円

議案等資料 (補正予算資料)

令和 5 年 第 4 回 定例会
議案第 72 号
令和 5 年度 一般 会計
補正予算 第 6 号
課かい名 教育総務課

歳入歳出予算

歳出 予算説明書 34.35 ページ

科目	款	項	目	事業1	事業2
	9	2	1	2	2

事業名 学校施設維持管理事業

補正額 5,460 千円

歳入 予算説明書 ページ

科目	款	項	目	節	細節

細節名

補正額 千円

歳入歳出予算以外

予算書 ページ

補正の理由

小学校の空調設備(エアコン)5台、体育館昇降設備(エレベーター)が故障し、速やかな修繕工事が必要となったため。

説明

学校施設維持管理事業 (小学校費) 【工事請負費】 … 5,459,300円

●エアコン故障に伴う交換工事 計4,397,800円

- ・沼間小1台 1年1組 913,000円
- ・小坪小3台 1年1組 877,800円
- 3年1組 814,000円
- 職員室 935,000円
- ・池子小1台 調べ学習室 858,000円

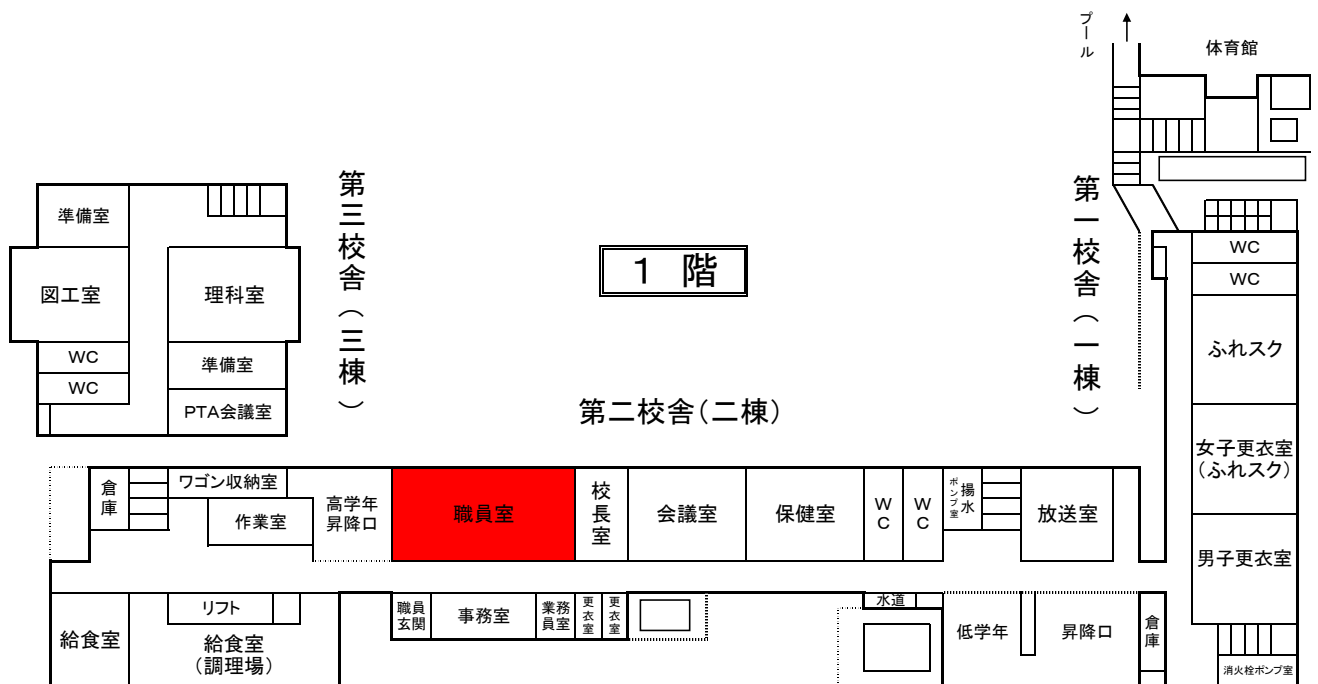
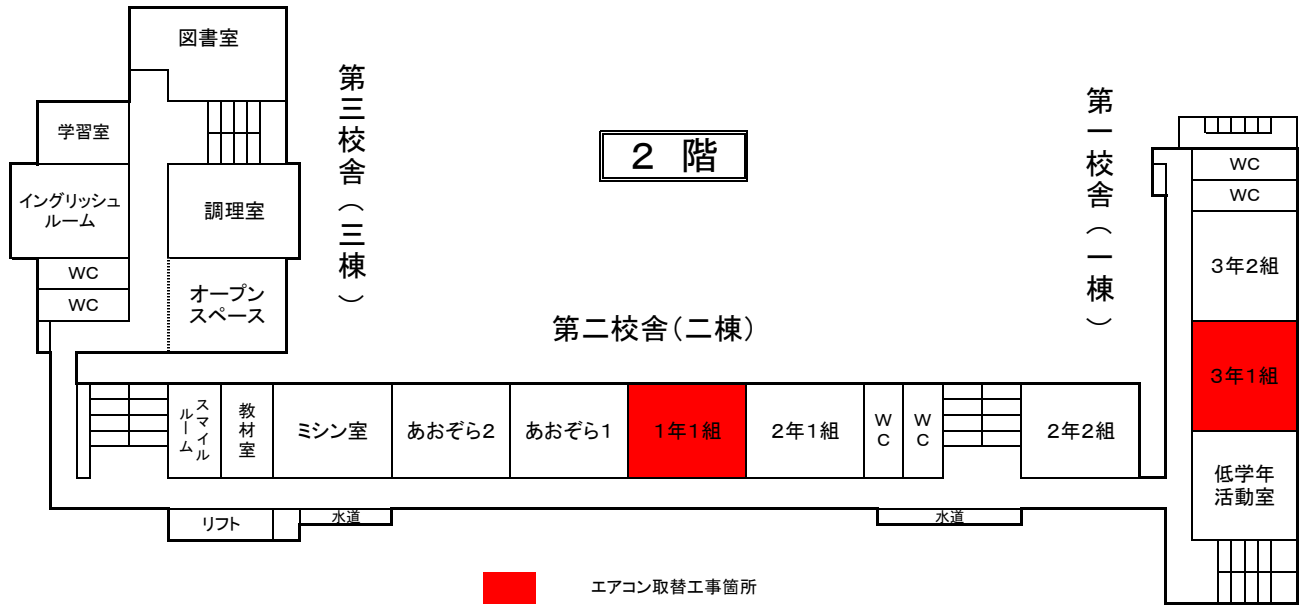
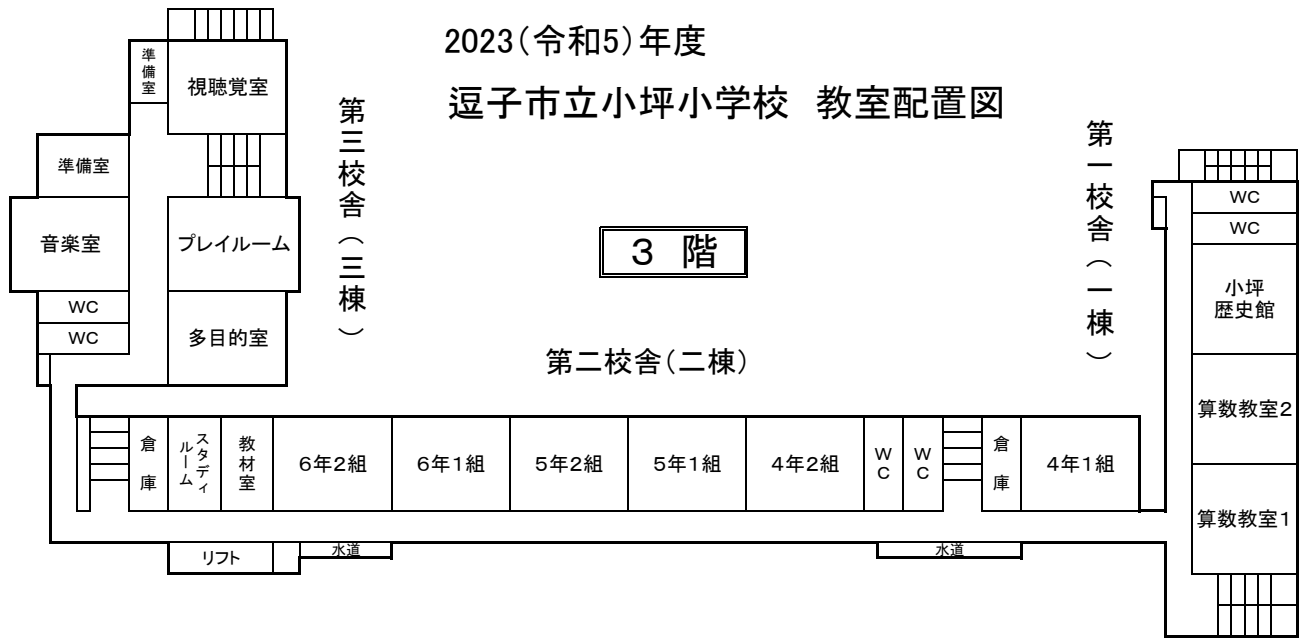
●体育館昇降設備(エレベーター)修理工事(沼間小1基)
計1,061,500円

小学校工事費

学校名	番号	施設名	費用
沼間小学校	1	体育館昇降設備修理工事	1,061,500
	2	1年1組エアコン取替工事	913,000
小坪小学校	3	1年1組エアコン取替工事	877,800
	4	3年1組エアコン取替工事	814,000
	5	職員室エアコン取替工事	935,000
池子小学校	6	調べ学習室エアコン取替工事	858,000
合 計			5,459,300

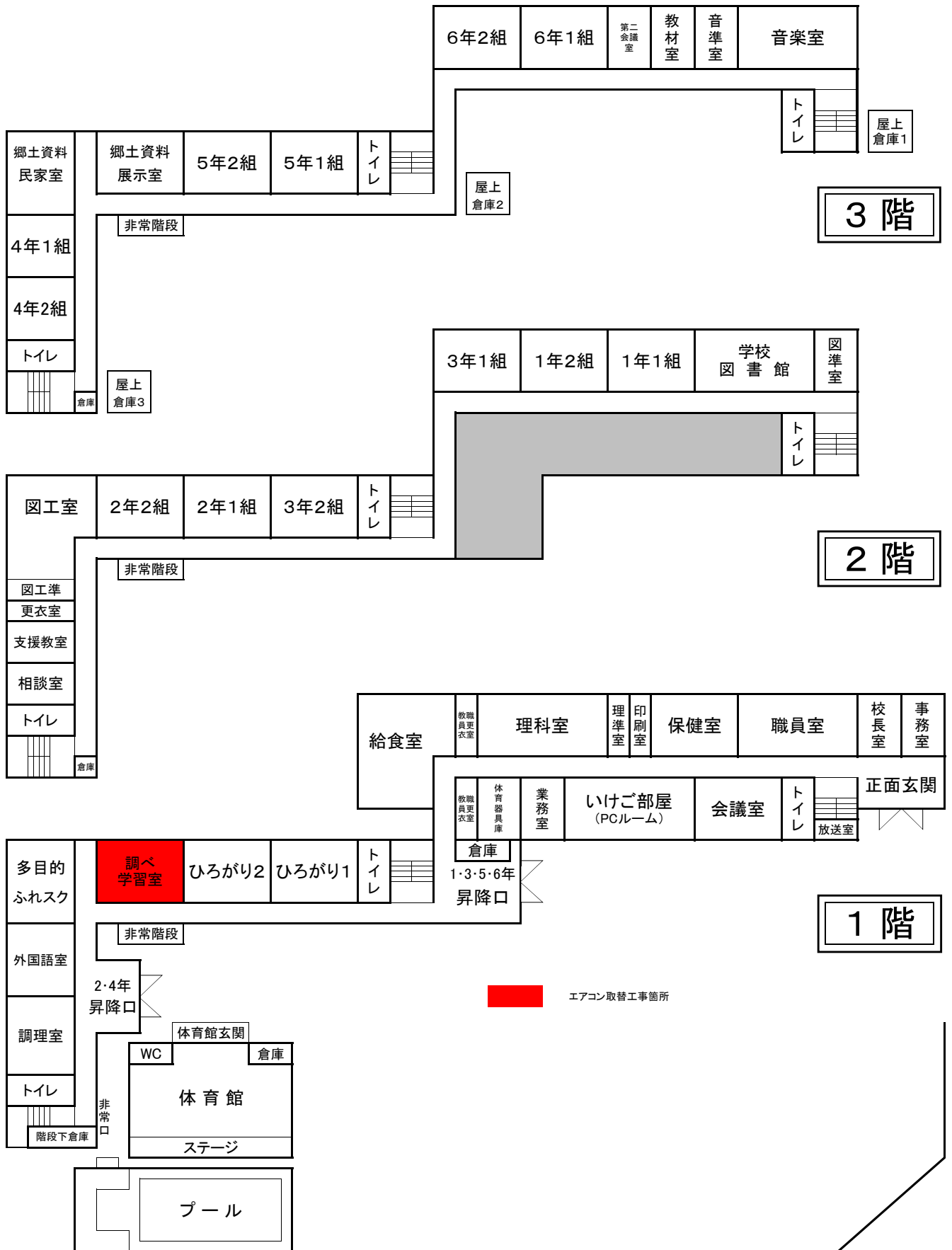
2023(令和5)年度

逗子市立小坪小学校 教室配置図



#

令和5年度 池子小学校 校舎配置図



議案等資料 (補正予算資料)

令和 5 年 第 4 回 定例会
議案第 72 号
令和 5 年度 一般 会計
補正予算 第 6 号
課かい名 教育総務課

歳入歳出予算

歳出 予算説明書 36.37 ページ

科目	款	項	目	事業 1	事業 2
	9	3	1	2	5

事業名 学校施設整備事業

補正額 11,762 千円

歳入 予算説明書 6.7 ページ

科目	款	項	目	節	細節
	22	1	7	2	1

細節名 学校教育施設整備事業債

補正額 6,300 千円

歳入歳出予算以外

予算書 ページ

補正の理由

プール槽の漏水、塩ビ防水シートの毀損（沼間中）、プール底表面の亀裂劣化（久木中）が確認されたため、令和6年度の授業の実施に支障がないよう、令和5年度中に修繕工事を行うため。

説明

学校施設整備事業（中学校費）【工事請負費】…11,761,200円

- 沼間中プール
 - ・プール槽漏水改修工事 8,460,650円
 - ・プールサイド塩ビ防水シート張替工事 891,000円
- 久木中プール
 - ・プール底表面の亀裂劣化改修工事 2,409,550円

令和5年度第4回定例会補正予算提出用

中学校整備工事 9.3.1.2.5.15.1

番号	名称	計算式	金額
1	沼間中学校プール槽改修工事	$7,691,500 \times 1.1 =$	8,460,650
2	沼間中学校プール甲羅干し塩ビシート	$810,000 \times 1.1 =$	891,000
3	久木中学校プール修繕	$2,190,500 \times 1.1 =$	2,409,550
		計	11,761,200

1, 2 沼間中学校プール状況写真



階段脇漏水状況

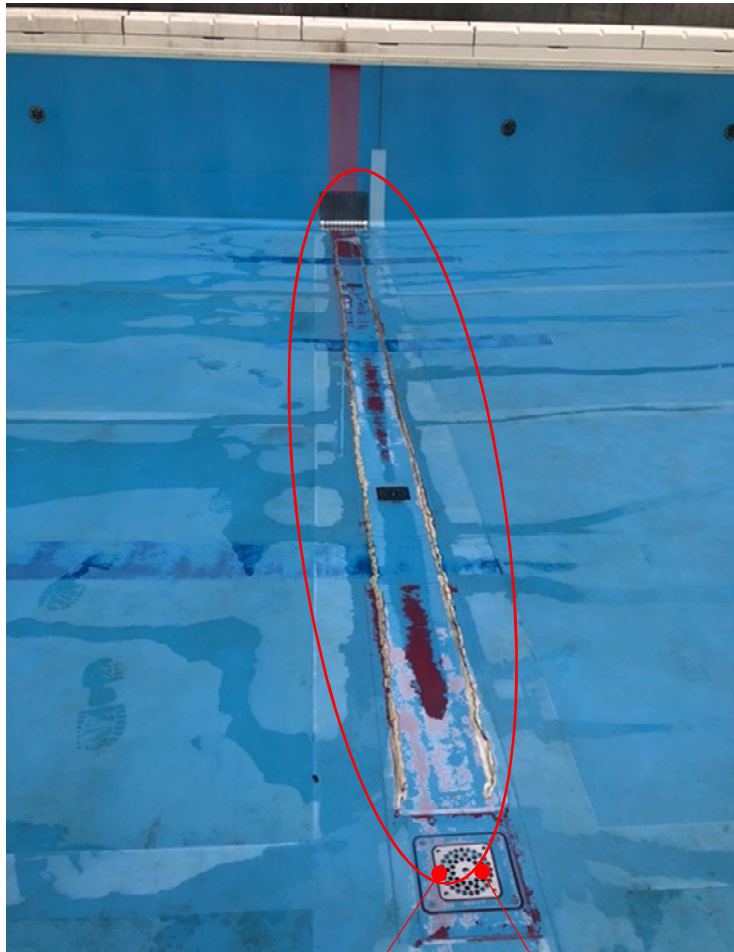


甲羅干し塩ビシート一部撤去、亀裂状況



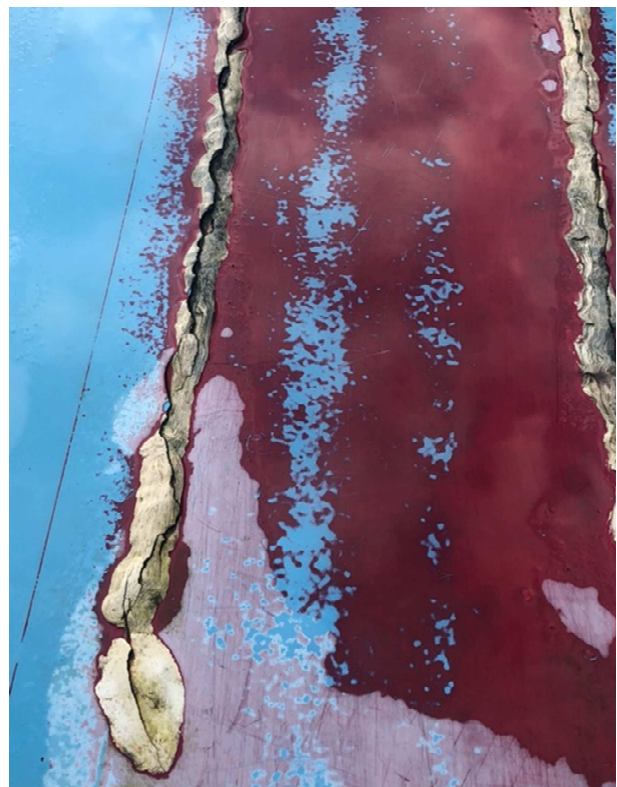
機械室漏水状況
(バケツ設置)

3 久木中学校プール状況写真



拡大

拡大



議案等資料 (補正予算資料)

令和 5 年 第 4 回 定例会
議案第 72 号
令和 5 年度 一般 会計
補正予算 第 6 号

課かい名 財政課

歳入歳出予算

歳出 予算説明書 40.41 ページ

科目	款	項	目	事業1	事業2
	10	1	1	1	1

事業名 市債償還元金

補正額 9,600 千円

歳入 予算説明書 ページ

科目	款	項	目	節	細節

細節名

補正額 千円

歳入歳出予算以外

予算書 ページ

補正の理由

逗子市デイサービスセンター条例の廃止に伴い、池子デイサービスセンターの整備に係る市債の繰上げ償還を行う必要があるため。

説明

- 池子デイサービスセンターの整備に係る市債の繰上げ償還に伴う
地方債償還元金の増額 9,600千円

(対象市債)

- 借入年度 平成28年度
- 借入額 25,600千円
- 償還期間 10年 (うち据置期間2年)
- 償還済額 (令和5年度末時点) 16,000千円
- 繰上げ償還額 9,600千円