

敬  
言

防

令和4年度 防火ポスターコンクール

【優秀賞】



小坪小学校 6年生 すずき ゆりこ 鈴木 百合子さん



小坪小学校 6年生 ささき こうぞう 佐々木 煌三さん

## ○ 消防活動

最近は、建築物の大規模化及び用途の多様化などが進む中、発生する災害も複雑大規模化する傾向にあり、消防活動も困難を極めています。

このような中で災害事象に的確に対応するために、高度な知識、技術を持った精強な消防部隊の育成に努め、災害から市民の生命、身体、財産を守るため全力を挙げています。

令和4年中に発生した火災関係の出場は29件で、その出場車両は、消防ポンプ車をはじめ救助工作車、救急車など延べ168車両で559名が出場しています。

救助出場件数は、53件でそのうち40件の救助活動を行い、30人を救助しています。その出場車両は、救助工作車など延べ211車両で624名が出場しています。

風水害、危険物事故等の出場は25件でその出場車両は、消防ポンプ車など延べ47車両で140名が出場しています。

## ○ 消防通信施設

火災などの被害を最小限に抑えるためには、火災などを早期に覚知し、消防機関が素早く現場に到着するとともに、現場においては、情報の収集及び指揮命令の伝達を迅速かつ的確に行うことが重要であり、消防通信施設の果たす役割は大きくなっています。

消防通信施設のひとつである119番回線は、加入電話又は公衆電話によって消防機関に火災、救急、その他の災害の発生などを通報するものが3回線、携帯電話により通報するものが2回線、IP電話により通報するものが電話事業社ごとに2回線ずつ設置しております。

また、消防救急無線は、平成28年3月にアナログ通信方式からデジタル通信方式に移行しました。デジタル通信方式は、データ伝送による確実かつ効率的な消防救急活動の支援、無線チャンネルの増加、通信の秘匿性の向上による個人情報等保護のメリットがあります。



## 火 災 出 場 状 況

令和4年中

区 分 \ 種 別	建物火災	林野火災	車両火災	船舶火災	航空機火災	その他の火災	計
	出場件数	25		1			
火災件数	8		1			2	11
放水件数	5		1			2	8
出場車両	146		8			14	168
出場人員	490		25			44	559

## 救 助 出 場 状 況

令和4年中

区 分 \ 種 別	火 災		交 通 事 故	水 難 事 故	自 然 災 害 事 故	機 械 に よ る 事 故	建 物 等 に よ る 事 故	ガ ス 及 び 酸 欠 事 故	破 裂 事 故	そ の 他	計
	建 物	建 物 以 外									
出場件数	1		4	2			21			25	53
活動件数	1		2	2			21			14	40
出場車両	13		19	11			70			98	211
出場人員	51		59	29			211			274	624
救助人員	1		2				12			15	30

## 災 害 出 場 状 況

令和4年中

区 分 \ 種 別	地震・津波	風水害等	危険物事故	ガス事故	電気事故	その他	計
	出場件数		13	11			
出場車両		21	25			1	47
出場人員		61	75			4	140

## 調 査 出 場 状 況

令和4年中

種 別 区 分	たき火・ 火気の放置	ベルの鳴動	異音	異臭	発煙	その他	計
出 場 件 数	2	2		4		3	11
出 場 車 両	2	2		8		5	17
出 場 人 員	8	7		23		15	53

## 救 急 支 援 出 場 状 況

令和4年中

種 別 区 別	C P A (疑い含む)	搬出困難	全隊出場中	自動車 専用道路等	その他	計
出 場 件 数	229	84	123	14	30	480
出 場 車 両	230	86	122	14	32	484
出 場 人 員	839	295	455	49	113	1,751

## 応 援 ・ 受 援 出 場 状 況

令和4年中

区 分 市町村別		応 援			計	受 援			計
		火 災	救 助	その他		火 災	救 助	その他	
横 浜 市	出場件数						1		1
	出場台数						2		2
	出場人員						6		6
横 須 賀 市	出場件数					1		1	2
	出場台数					1		1	2
	出場人員					4		4	8
鎌 倉 市	出場件数								
	出場台数								
	出場人員								
葉 山 町	出場件数						1		1
	出場台数						2		2
	出場人員						5		5
上記以外 の市町村	出場件数								
	出場台数								
	出場人員								
合 計	出場件数					1	2	1	4
	出場台数					1	4	1	6
	出場人員					4	11	4	19

# 災 害 通 報 等 受 付 状 況

令和4年中

月・時間別	区 分	火 災 通 報	救 急 通 報	救 助 通 報	災 害 通 報	調 査 通 報	救 急 支 援 通 報	そ の 他					計	
								病 院 案 内	い た ず ら	ま ち が い	試 験	そ の 他		
月 別	1 月	3	323	6		1	59	187	17		16	69	85	579
	2 月	5	262	2		1	43	153	12	1	6	58	76	466
	3 月	1	253	1			37	149	8	3	17	67	54	441
	4 月		273	2	1		30	159	10	1	7	74	67	465
	5 月	2	299	6	4	2	38	168	9	4	8	77	70	519
	6 月	2	274	4	3		30	143	13	2	9	67	52	456
	7 月	3	393	9	6	2	42	215	33	6	18	59	99	670
	8 月	1	355	4	4		46	185	29	1	12	70	73	595
	9 月	2	264	7	1		25	175	21	18	12	61	63	474
	10 月	4	283	2	1	2	43	133	9	3	11	74	36	468
	11 月	1	271	3	2	1	30	158	23		7	68	60	466
	12 月	5	346	7	3	2	57	176	27	2	9	73	65	596
	合 計	29	3,596	53	25	11	480	2,001	211	41	132	817	800	6,195
時 間 別	0 時～2 時	5	152		1		9	59	17		7	2	33	226
	2 時～4 時	1	118	1		1	13	36	7		2	2	25	170
	4 時～6 時	1	131				8	25	3		3	1	18	165
	6 時～8 時	1	225	1	1	1	32	68	17		10	3	38	329
	8 時～10 時	4	421	6	4		66	774	18	1	12	639	104	1,275
	10 時～12 時	4	504	6	4	4	87	229	15		15	88	111	838
	12 時～14 時	4	428	4	1	2	42	150	24	7	13	43	63	631
	14 時～16 時	1	365	5	3		60	188	19	4	20	26	119	622
	16 時～18 時	5	391	12	3		49	179	31	6	19	9	114	639
	18 時～20 時	2	366	9	4	1	41	139	31	15	17	3	73	562
	20 時～22 時		304	7	3	1	47	98	17	5	10		66	460
	22 時～24 時	1	191	2	1	1	26	56	12	3	4	1	36	278
	合 計	29	3,596	53	25	11	480	2,001	211	41	132	817	800	6,195

(注) 応援出場を含む。

## 覚 知 別 災 害 状 況

令和4年中

種 別		火 災	救 急	救 助	災 害	調 査	救急支援	計
覚知方法								
1	1	24	3,386	35	13	6	436	3,900
	うち、携帯電話	16	1,612	22	8	6	205	1,869
加 入 電 話		5	177	17	10	4	23	236
	うち、携帯電話	1	50	2	8	2	7	70
N E T 1 1 9			1					1
駆 け 付 け			20	1			1	22
自 己 覚 知			11		2		19	32
そ の 他			1			1	1	3
合 計		29	3,596	53	25	11	480	4,194

## 気 象 状 況

令和4年中

区分 月別	天候	風向	風速 (m/s)		気温 (°C)			湿度 (%)			気圧 (hPa)			降雨量	降雨
	最多	最多	最高	平均	最高	最低	平均	最高	最低	平均	最高	最低	平均	(mm)	日数
1 月	晴	北 東	21.6	2.1	13.6	-3.5	5.1	98.6	19.7	62.3	1,025.5	994.9	1,014.5	17.5	2
2 月	晴	北 東	20.7	2.5	15.6	-3.3	5.3	98.3	12.5	63.3	1,026.2	997.5	1,015.4	64.5	6
3 月	晴	北 東	22.1	2.8	22.2	-0.3	11.0	98.3	17.2	75.1	1,031.0	991.6	1,013.8	75.5	12
4 月	晴	北 東	20.2	2.9	25.7	3.6	14.9	98.6	29.4	85.2	1,029.7	997.9	1,015.4	258.0	13
5 月	晴	南 西	21.3	2.1	27.7	10.3	18.5	98.6	30.8	84.1	1,023.2	995.3	1,011.9	176.0	14
6 月	晴	南 西	18.2	2.7	31.5	15.0	22.1	98.6	29.4	88.7	1,018.0	991.8	1,009.2	89.5	11
7 月	晴	南 西	14.2	2.7	32.5	21.2	26.3	98.6	65.2	90.3	1,016.9	997.2	1,006.9	141.5	10
8 月	晴	南 西	24.1	2.8	34.4	20.0	26.9	98.6	53.3	89.3	1,018.5	997.2	1,008.0	136.5	12
9 月	晴	北 東	20.5	2.8	31.0	17.4	24.5	98.6	45.0	87.6	1,021.1	994.4	1,012.8	223.0	13
10 月	曇	北 東	17.7	2.7	28.5	8.6	17.6	98.3	31.6	81.5	1,028.0	1,005.4	1,017.9	76.0	8
11 月	晴	北 東	19.6	2.2	24.2	7.6	14.6	98.6	42.5	80.0	1,027.2	1,002.2	1,017.3	65.5	7
12 月	晴	北 東	27.8	2.6	17.1	-1.5	8.0	98.8	23.0	71.1	1,026.7	986.9	1,013.7	48.5	6
年 間	晴	北 東	27.8	2.6	34.4	-3.5	16.2	98.8	12.5	79.9	1,031.0	986.9	1,013.0	1,372.0	114

(注) 降雨日数は、1日に0.5mm以上の降雨があったものを計上した。

# 気象通報受信状況

令和4年中

区分		月別												計		
		1月	2月	3月	4月	5月	6月	7月	8月	9月	10月	11月	12月			
警 報	大雨				1	1			1	2					5	
	洪水															
	暴風															
	波浪								1	1					2	
	高潮															
	大雪															
	暴風雪															
	津波															
小計				1	1			2	3					7		
注 意 報	大雨			1	6	4	2	4	2	5	2	1			27	
	洪水								1	2					3	
	強風	11	10	10	6	7	11	8	6	5	9	11	11		105	
	波浪	2	2	4	5	2	1	1	3	3		2	3		28	
	乾燥	4	2	3									3		12	
	雷	1	1	4	6	6	14	11	11	5	3	5			67	
	濃霧	1		1	5	1	1	1	1			1			12	
	高潮															
	大雪	1	2													3
	低温	2														2
	風雪		1													1
	霜				1											1
	着雪	1	2													3
	津波	1														1
小計	24	20	23	29	20	29	25	24	20	14	20	17			265	
情 報	大雨		4		6	9	8	13	15	5	4	3			67	
	暴風															
	強風	1	1	1		1			3				1		8	
	突風			3	2	4	3	8	9	1	4				34	
	津波	22		7						1					30	
	雪	2	3												5	
	大雪	3	8	1												12
	雷			3	2	5	3	12	14	4	4	3				50
	台風								5	15						20
	高波	3		9	3			2				5	6			28
	土砂災害								1	5						6
	火災気象通報	29	21	16	7	3	3	1	7	6	13	5	21			132
	火山												1			1
	地震	2	1	2	3	5	2	1	1	2	15	21	14			69
	高温															
	低温															
	梅雨															
	降ひょう		2	3		4		6	5	3						23
	黄砂															
	竜巻						5		1							6
低気圧									2						2	
線状降水帯																
小計	62	40	45	23	31	24	43	61	44	40	38	42			493	
合計	86	60	68	53	52	53	68	87	67	54	58	59			765	

## 無線局実装周波数状況

(令和5年4月1日現在)

区 分		局 数	実装周波数別局数												
			活動波		主運用波							統制波			
			1	2	1	2	3	4	5	6	7	1	2	3	
固定局	親局	1		1											
	子局(分団詰所)	9		9											
基地局		1	1	1							1		1	1	1
移動局	卓上型	1	1	1	1	1	1	1	1	1	1	1	1	1	1
	車載型	14	14	14	14	14	14	14	14	14	14	14	14	14	14
	可搬型	2	2	2	2	2	2	2	2	2	2	2	2	2	2
	携帯型	15	15	15	15	15	15	15	15	15	15	15	15	15	15

## 無線局配置状況

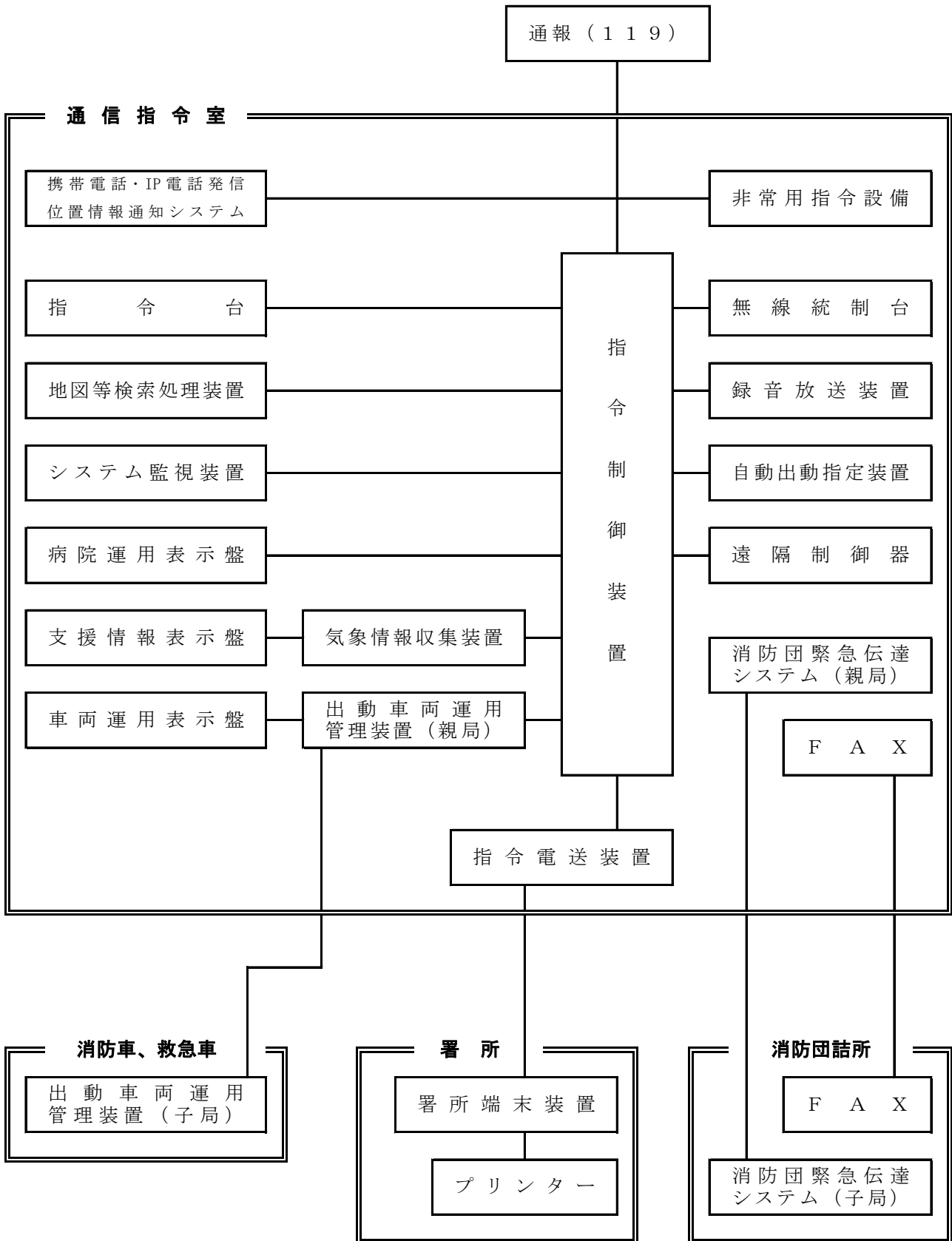
(令和5年4月1日現在)

配置場所	区分	呼出名称	空中線電力(W)	活動波	主運用波	統制波	区分	呼出名称	空中線電力(W)	活動波	主運用波	統制波	
消防本部	固定局	親局	20	○			携帯型	ずしほんぶ101	2	○	○	○	
	基地局	ずししょうぼう	20	○	○	○		ずしほんぶ102	2	○	○	○	
	車載型	ずししきしれい	1	5	○	○		○	ずしほんぶ103	2	○	○	○
		ずしこうほう	1	5	○	○		○					
本署	車載型	ずし	1	5	○	○	○	ずし101	2	○	○	○	
		ずしすいそう	1	5	○	○	○	ずし102	2	○	○	○	
		ずしきゆうじよ	1	5	○	○	○	ずし103	2	○	○	○	
		ずしはしご	1	5	○	○	○	ずし104	2	○	○	○	
		ずしはんそう	1	5	○	○	○	ずし105	2	○	○	○	
		ずしきゆうきゆう	1	5	○	○	○	ずし106	2	○	○	○	
	可搬型	ずししき	1	5	○	○	○						
小坪分署	車載型	ずしこつぼ	1	5	○	○	○	ずしこつぼ101	2	○	○	○	
		ずしこつぼきゆうきゆう	1	5	○	○	○	ずしこつぼ102	2	○	○	○	
	卓上型	ずしこつぼしき	1	5	○	○	○	ずしこつぼ103	2	○	○	○	
北分署	車載型	ずしきた	1	5	○	○	○	ずしきた101	2	○	○	○	
		ずしきた	2	5	○	○	○	ずしきた102	2	○	○	○	
		ずしきたきゆうきゆう	1	5	○	○	○	ずしきた103	2	○	○	○	
	可搬型	ずしきたしき	1	5	○	○	○						
消防団	固定局	子局番号	1	10	○			子局番号	6	10	○		
		子局番号	2	10	○			子局番号	7	10	○		
		子局番号	3	10	○			子局番号	8	10	○		
		子局番号	4	10	○			子局番号	9	10	○		
		子局番号	5	10	○			車載型	ずしほんだん	1	5	○	○



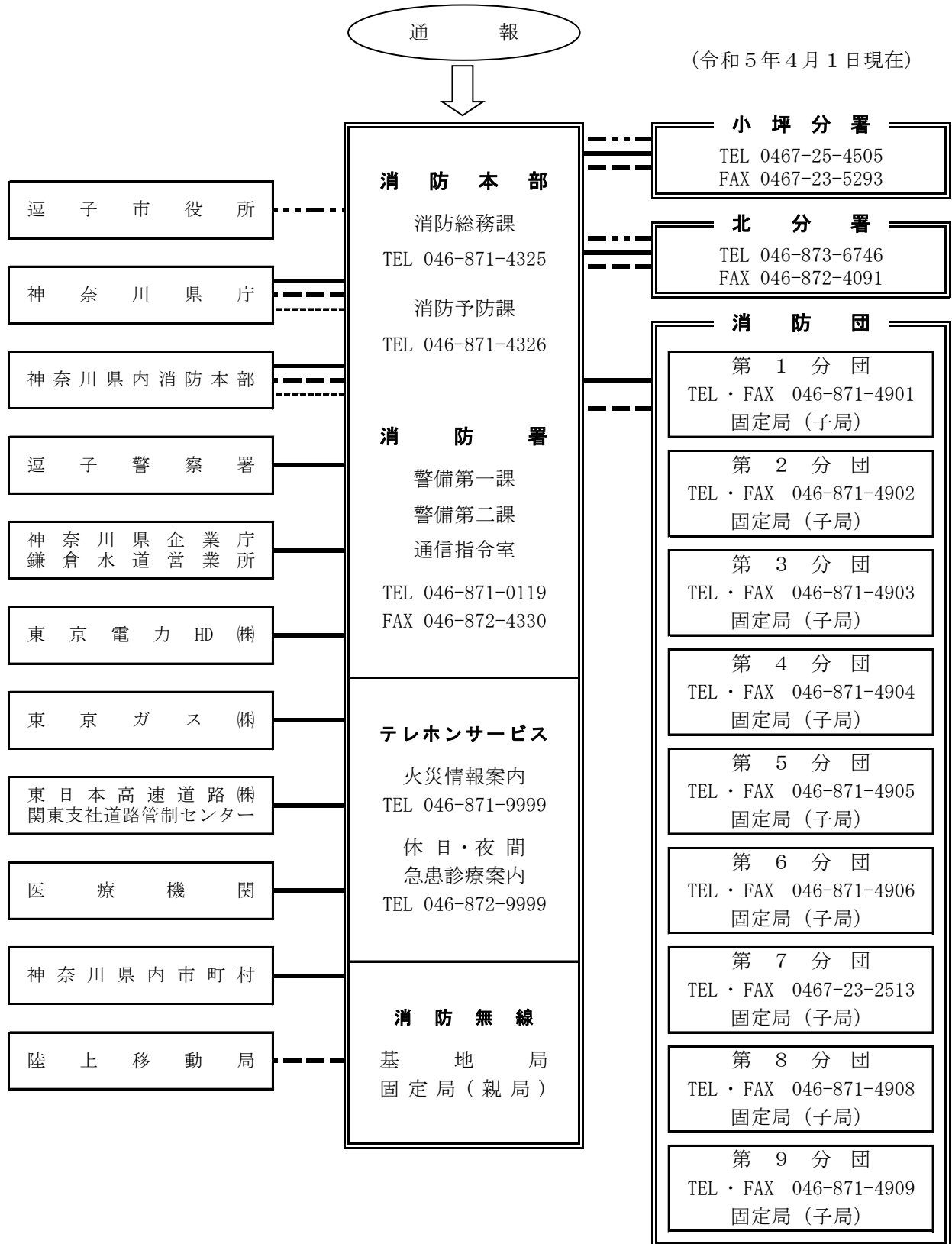
# 消防指令システム概要図

(令和5年4月1日現在)



# 消防通信連絡網概要図

(令和5年4月1日現在)



凡例

加入電話   
  消防無線   
  内線電話   
  LINE WORKS

# 通 信 機 器 等 一 覧

(令和5年4月1日現在)

区 分		数 量	備 考	
指 令 機 器	指 令 台	2	型式：PD9502A	
	自 動 出 動 指 定 装 置	1	型式：SPC	
	地 図 等 検 索 装 置	2	型式：MAP	
	無 線 統 制 台	1	型式：PD9504A	
	遠 隔 制 御 器	1	型式：RZ4410C	
	災 害 状 況 等 自 動 案 内 装 置	2	火災情報及び休日・夜間急患診療案内	
	非 常 用 指 令 設 備	1	型式：XB175	
	気 象 情 報 収 集 装 置	1	風向計、風速計、温度計、湿度計、雨量計、気圧計	
	録 音 放 送 装 置	1	型式：XB190B	
	シ ス テ ム 監 視 装 置	1	形式：MPC	
	病 院 運 用 表 示 盤	1	25病院/2面	
	車 両 運 用 表 示 盤	1	25車両/2面	
	支 援 情 報 表 示 盤	1	日時、災害等件数、気象状況（観測・通報）	
	出 動 車 両 運 用 管 理 装 置 (AVM)	1	消防車等（11台）、救急車（3台）	
	指 令 制 御 装 置	1	型式：PD9501A	
	指 令 電 送 装 置	1	型式：CSD・ANS・RMT	
	電 源 装 置	1	型式：PR-FNWNR04030×2	
	署 所 端 末 装 置	3	本署、小坪分署、北分署	
	電 話 回 線 等	消防団緊急伝達システム(親局)	1	型式：XD-270M(I型)
		消防団緊急伝達システム(子局)	9	第1分団、第2分団、第3分団、第4分団、第5分団、第6分団、第7分団、第8分団、第9分団
全国瞬時警報システム(J-ALERT)		1	型式：PC-VK23LXZGU	
携帯電話・IP電話発信位置情報通知システム		1	型式：HSTNN-W79C-5	
消防通報用電話「119番」		3	NTT加入電話回線用（2） 衛星通信局用	
IP用電話「119番」		10	KDDI、ソフトバンク、NTT、UCOM	
携帯電話「119番」		2	au、NTTドコモ、ソフトバンク、楽天モバイル	
自動電話交換機		3	本署、小坪分署、北分署	
加入電話		12	本部（2）、本署（6）、小坪分署（2）、北分署（2）	
内線電話		5	本署（1）、小坪分署（2）、北分署（2）	
市庁内専用電話		2	消防本部	
県防災行政無線		1	受令端末及び閉域スマートフォン	
市防災行政無線		1	型式：ECF-1105	
災害状況伝達用FAX		3	本署（PIXUS MX923）、小坪分署・北分署（FAX-200CL）	
聴覚障がい者用FAX		1	型式：SP-NA540	
聴覚障がい者用メール携帯電話		1	型式：P-01G	
消防団緊急伝達用FAX		9	第1分団、第2分団、第3分団、第4分団、第5分団、第6分団、第7分団、第8分団、第9分団	
NTT警報伝達用電話		1	本署	
計測震度計		1	神奈川県震度情報ネットワークシステム	
Kアラート（LINE WORKS）		1	型式：KYT33	
NET119	1	ネットワーク監視表示灯(NHL-FB2)		

# 救助・防災機器等一覧

(令和5年4月1日現在)

区分	数量	備考
一般救助用器具	かぎ付はしご	4 KHFL-CT31、KHFL-31
	三連はしご	4 KHFL-SIW、KHFL-ライト87
	金属製折りたたみはしご又はワイヤはしご	1 KHFL-Y-11
	空気式救助マット	1 スーパーソフトランディング
	救命索発射銃	2 M-63、M-3
	サバイバースリング又は救助用縛帯	6 R-425、R-430、R-490、エバックハーネス
	平担架	1 タイタン901型
重量物排除用器具	油圧ジャッキ	1 R430
	可搬ウインチ	4 TU-16
	マンホール救助器具	1 R350
	マット型空気ジャッキ式	1 マイティバッグ
	大型油圧スプレッダー	1 SP310、コンピツール BC-300X
切断用器具	油圧切断機	1 LSH4
	エンジンカッター	6 K1200Mark II、K760R、TSA230、CE001G
	ガス溶断器	1 KS-パンダ型
	チェーンソー	10 MS260、ME230T、MSA220C-B、MUC355D
	鉄線カッター	11 ボルトクリッパー
	空気鋸	1 タイガーエアソー
	大型油圧切断機	1 S511
	空気切断機	1 空気工具
破壊用器具	万能斧	19 トップマン
	ハンマー	6
	携帯用コンクリート破壊器具	1 ストライカー
	削岩機	2 MM-78型、HILTI TE-1000-AVR
	ハンマドリル	1 DH-42
検知・測定用器具	可燃性ガス測定器	4 GX-2012、XP-302M
	有毒ガス測定器	5 北川式、ケミデック2000
	酸素濃度測定器	4 GX-2012、XP-302M
	放射線測定器	14 ポケット線量計、RD-2E、RDS-30、RadEye B20-ER
呼吸保護用器具	空気呼吸器	40 ライフゼム、ドレーゲル
	簡易呼吸器	2 フード付フィルタマスク
	防塵マスク	16
	送排風機	1 PFE-282Y
	エアラインマスク	1

# 救助・防災機器等一覧

(令和5年4月1日現在)

区分		数量	備考
隊員保護用器具	耐電手袋	9	YS-101
	耐電衣	4	YS-121
	耐電ズボン	4	YS-122
	耐電長靴	4	YS-111
	防塵メガネ	25	
	携帯警報器	5	スーパーパス
	防毒マスク	25	ADVANTAGE、GM-185-1、DRI165N3
	化学防護服（陽圧式化学防護服を除く）	19	タイケム、タイベック
	陽圧式化学防護服	3	CPS5900（ドレーゲル）
	耐熱服	2	RI-300型
	放射線防護服	5	R. I200
水難救助用器具	救命胴衣	23	TK-12A型
	救命浮環	3	PC-25、KSK-2
	救命ボート	4	OL型、LF-2971B
	船外機	1	船外機2馬力（MFS 2C）
器具山岳	バスケット担架	3	71-S、タイタンTL
器具検索	簡易画像探索機	1	MS-750A
器具高度救助	地中音響探知機	1	LEADER Search
	熱画像直視装置	2	BULLARD、FLIR K55
その他の救助用器具	投光器一式	17	STD、LEV-605、PDH-507KN、PPA-301、EM4001W
	携帯投光器	16	ファイヤーバルカン等
	携帯拡声器	13	
	携帯無線機	15	
	応急処置用セット	5	
	緩降機	2	スローダン125
	ロープ登降機	4	アッセンション
	救助用降下機	2	ID
	発電機	14	EU-9i、EU-16i、EX300、EX400、EX3000、EG2300X
車両移動器具	1	ゴージャッキ	
資機材その他	携帯用GPS	1	ガーミンGPSmap62SCJ
	小型無人航空機	1	DJI ファントム4PRO



消防本部・署現有車両等

(令和5年4月1日現在)

配置別	車両名 (登録番号)	車名	排気量 (ℓ)	総重量 (t)	登録 年月日	無線局の 呼出符号	ポンプ等機装会社			
		型式					会社名	型式	級別	放水量 (m <sup>3</sup> /min)
消防本部	指揮指令車 (横浜830り119)	ニッサン TA-TP12	1.99	1.61	平成 13.11.15	ずし しきしれい1	トノックス			
	広報査察車 (横浜800そ7582)	ニッサン CBF-VRE25	1.99	3.26	平成 20.7.17	ずし こうほう1	野口自動車			
	乗用車 (横浜33む92)	トヨタ E-JZS135	2.99	1.96	平成 4.4.27					
	連絡車 (横浜480あ6792)	三菱 GBD-U61V	0.65	1.36	平成 17.6.20					
本署	30m級梯子付 消防自動車 (横浜800は2336)	日野 LDG-PR1APBF	8.86	19.62	平成 24.11.30	ずし はしご1	モリタ			
	災害対応特殊水槽付 消防ポンプ自動車 (横浜800は3211)	日野 2KG-GX2ABA	5.12	11.87	令和 5.3.10	ずし すいそう1	モリタ	一段 ポリユート	A-2	2.0以上
	消防ポンプ自動車 (横浜800そ9721)	いすゞ BKG-NMR85N	2.99	5.80	平成 21.11.18	ずし 1	ナカムラ 消防化学	二段 BT	A-2	2.0以上
	救助工作車 (横浜800は2210)	日野 LDG-FE7JGAA	6.40	11.13	平成 23.2.28	ずし きゅうじょ1	帝商			
	防災資機材搬送車 (横浜800そ4485)	ニッサン PB-AKR81A	4.77	4.95	平成 19.1.12	ずし はんそう1	トノックス			
	高規格救急自動車 (横浜800つ3635)	トヨタ CBF-TRH226S	2.69	3.22	平成 31.1.17	ずし きゅうきゅう1	トヨタ テクノ クラフト			
	消防ポンプ自動車 (横浜800つ8810)	日野 2RG-XZU600E	4.00	5.71	令和 4.3.2	ずし こつぽ1	小川 ポンプ	二段 BT	A-2	2.0以上
消防ポンプ自動車 (横浜800せ3738)	いすゞ KR-NKR81GN	4.77	4.98	平成 15.3.14		島山 ポンプ	二段 BT	A-2	2.0以上	
高規格救急自動車 (横浜800つ519)	トヨタ CBF-TRH226S	2.69	3.21	平成 29.2.16	ずし こつぽ きゅうきゅう1	トヨタ テクノ クラフト				
水上オートバイ (235-56509 神奈川)	ヤマハ F4S	1.81	0.53	令和 4.9.7						
北分署	消防ポンプ自動車 圧縮空気泡消火装置付 (横浜800ち7524)	日野 TKG-XZU640M	4.00	6.51	平成 27.3.5	ずし きた1	モリタ	一段 ポリユート	A-2	2.0以上
	消防ポンプ自動車 (横浜800す5440)	日野 KK-XZU331M	4.89	4.96	平成 13.3.13	ずし きた2	島山 ポンプ	二段 BT	A-2	2.0以上
	高規格救急自動車 (横浜800つ1463)	トヨタ CBF-TRH226S	2.69	3.23	平成 29.9.14	ずし きた きゅうきゅう1	トヨタ テクノ クラフト			

# 地域別消防水利状況

令和4年度

水利区分 地域別		消火栓			防火水槽							その他の水利				合計	
		公設	私設	計	公設			私設				計	プール	河川	池		計
					20m <sup>3</sup> 以上	40m <sup>3</sup> 以上	60m <sup>3</sup> 以上	20m <sup>3</sup> 以上	40m <sup>3</sup> 以上	60m <sup>3</sup> 以上							
地区別	逗子	81		81		3	2	1	13	2	21					102	
	桜山(下)	57		57		4			6		10					67	
	沼間	142	1	143	2	15			6	5	28	1	2		3	174	
	池子	55	5	60		8	1		3	2	14	4			4	78	
	山の根	35		35		2			2	1	5					40	
	久木	102		102	1	13	1		4		19	1			1	122	
	小坪	129	1	130	1	16	1		7	2	27	2		1	3	160	
	新宿	42		42	1	1	1		15		18	1			1	61	
	桜山(上)	77		77	1	3	5		3	1	13					90	
	令和4年度	720	7	727	6	65	11	1	59	13	155	9	2	1	12	894	
					82			73									
年度別	令和3年度	719	7	726	82			73				155	13	2	1	16	897
	令和2年度	719	7	726	82			73				155	13	2	1	16	897
	令和元年度	719	7	726	82			71				153	13	2	1	16	895
	平成30年度	719	7	726	82			71				153	13	3	1	17	896

**【新設消火栓】**

沼間第143号消火栓 沼間6丁目地内 小松宅前

**【廃止その他の水利】**

- 1 逗子市立沼間小学校プール 沼間1丁目地内
- 2 逗子市立池子小学校プール 池子3丁目地内
- 3 逗子市立久木小学校プール 久木2丁目地内
- 4 逗子市立小坪小学校プール 小坪3丁目地内

(注) 消防水利の基準に適合しない水利を含む。