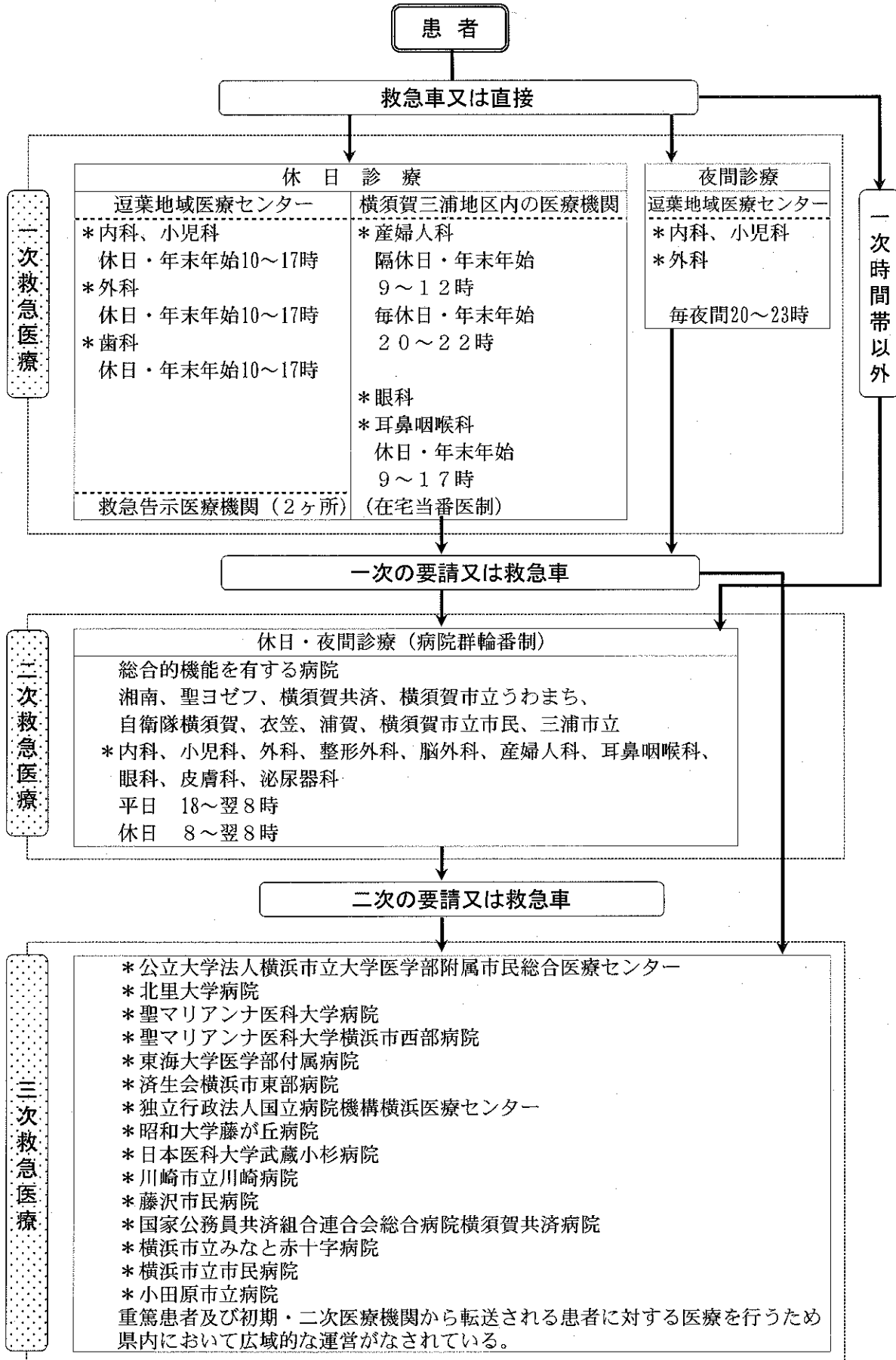


## 資料編

1. 逗子市の救急医療体系図	40
2. 人口動態件数（死亡）年次推移	41
3. 低出生体重児数	43
4. 保健師による家庭訪問	44
5. 嘱託助産師・保健師による家庭訪問	45
6. 所内健康相談	46
7. 妊娠届出時健康相談	47
8. 妊娠届出時アンケート	50
9. 出生届出時アンケート	53
10. 健康診査等における育児状況～問診票より～	55
11. 乳幼児健康診査受診状況	56
12. 健康診査等における心理相談の状況	58
13. すくすく教室参加状況	59
14. 離乳食教室参加状況	60
15. 乳幼児のう歯の状況	61
16. ハイリスクおよび要フォロー者の基準	62
17. ハイリスク妊婦	66
18. ハイリスク乳幼児と要フォロー者	66
19. 小児生活習慣病予防事業	71

1. 逗子市の救急医療体系図



2. 人口動態件数（死亡）年次推移

年	死亡（人口千対）			乳児死亡（出生千対）			新生児死亡（出生千対）			周産期死亡（出生千対）			死産（出生千対）					
	逗子市 人数	神奈川県 比	全国 比	逗子市 人数	神奈川県 比	全国 比	逗子市 人数	神奈川県 比	全国 比	逗子市 人数	神奈川県 比	全国 比	逗子市 人数	神奈川県 比	全国 比			
昭和50	312	6.5	4.3	6.3	8.3	10.0	4	4.7	5.9	6.8	6.8	15.4	14.0	16.1	38	43.1	39.6	50.8
51	272	4.7	4.4	6.3	7.4	9.3	5	6.1	5.6	6.4	6.4	11.2	13.0	14.8	25	29.8	40.6	52.7
52	340	5.9	4.2	6.1	6.4	8.9	4	5.1	5.6	6.1	6.1	14.2	12.1	14.1	26	33.2	39.4	51.5
53	297	5.1	4.1	6.1	10.7	8.4	6	8.0	5.0	5.6	5.6	13.7	11.7	13.0	29	38.8	34.7	48.7
54	328	5.6	4.3	6.0	7.1	8.4	4	5.4	5.1	5.2	5.2	9.4	11.0	12.5	33	46.5	37.4	47.7
55	364	6.2	4.3	6.2	10.8	7.5	6	9.3	4.9	4.9	4.9	10.8	10.9	11.7	28	41.5	37.0	46.8
56	367	6.3	4.3	6.1	6.7	7.4	2	3.3	4.2	4.7	4.7	11.7	9.8	10.8	28	44.7	38.5	49.3
57	380	6.3	4.3	6.0	7.2	7.6	3	5.4	3.9	4.2	4.2	10.7	9.4	10.1	18	31.2	39.6	49.0
58	380	6.5	4.5	6.2	7.1	6.2	3	5.3	3.4	3.9	3.9	12.3	8.1	9.3	19	32.4	35.5	45.5
59	352	6.1	4.5	6.2	9.7	6.0	2	3.9	3.4	3.7	3.7	9.7	7.9	8.7	22	41.0	36.8	46.3
60	416	7.2	4.6	6.3	3.8	5.5	2	3.8	3.3	3.4	3.4	7.6	7.4	8.0	21	38.5	36.4	46.0
61	357	6.2	4.5	6.2	5.5	4.9	3	1.8	2.9	3.1	3.1	5.5	6.8	7.3	25	44.0	37.6	45.3
62	407	7.1	4.5	6.2	13.0	5.0	2	4.3	2.8	2.9	2.9	15.2	7.5	6.9	24	49.5	38.3	45.3
63	435	7.5	4.8	6.5	2.1	4.8	0	0.0	2.6	2.7	2.7	0.0	6.1	6.5	18	36.4	35.9	43.4

年	死亡(人口千対)			乳児死亡(出生千対)			新生児死亡(出生千対)			周産期死亡(出産千対)			死産(出産千対)					
	人数	比	全国	人数	比	全国	人数	比	全国	人数	比	全国	人数	比	全国			
平成元	411	7.2	4.7	6.4	1	2.5	2.5	2.6	2.6	1	2.5	6.0	6.0	6.0	19	44.6	36.1	42.4
2	422	7.4	5.0	6.7	4	10.2	4.5	4.6	4.6	3	7.6	2.6	5.6	5.7	16	39.1	35.1	42.3
3	423	7.4	5.0	6.7	2	4.4	4.3	4.4	4.4	1	2.2	2.2	2.4	5.4	22	46.5	33.9	39.7
4	436	7.7	5.2	6.9	2	5.3	4.7	4.5	4.5	2	5.3	2.6	2.4	5.2	11	57.5	32.6	38.9
5	451	8.0	5.3	7.1	2	4.5	4.2	4.3	4.3	1	2.3	2.6	2.3	5.4	12	26.4	30.4	36.6
6	503	8.9	5.4	7.1	3	7.2	4.4	4.2	4.2	3	7.2	2.6	2.3	5.2	14	32.6	26.6	33.5
7	444	7.9	5.6	7.4	0	0.0	4.5	4.3	4.3	0	0.0	2.4	2.2	7.1	18	41.4	27.2	32.1
8	475	8.4	5.5	7.2	2	4.8	3.7	3.8	3.8	1	2.4	2.3	2.0	7.2	16	36.8	27.4	31.7
9	497	8.8	5.7	7.3	0	0.0	3.3	3.7	3.7	0	0.0	1.8	1.9	6.5	8	18.6	26.8	32.1
10	508	8.9	5.9	7.5	0	0.0	3.6	3.6	3.6	0	0.0	2.0	2.0	5.9	19	40.2	26.4	31.4
11	499	8.7	6.1	7.8	3	6.6	3.8	3.4	3.4	3	6.6	2.2	1.8	6.2	10	21.6	26.7	31.6
12	514	9.0	6.0	7.7	0	0.0	3.4	3.2	3.2	0	0.0	2.1	1.8	6.3	11	24.2	25.9	31.2
13	515	8.9	6.1	7.7	2	4.3	3.0	3.0	3.0	0	0.0	1.5	1.6	5.6	10	21.1	26.8	31.1
14	549	9.4	6.2	7.8	2	4.2	3.3	3.0	3.0	1	2.1	1.8	1.7	5.5	17	34.4	26.1	31.1
15	487	8.3	6.3	8.0	1	2.3	3.2	3.0	3.0	0	0.0	1.8	1.7	5.3	12	26.8	26.8	30.5
16	540	9.2	6.3	8.2	1	2.6	2.6	2.8	2.8	0	0.0	1.3	1.5	4.8	15	37.9	26.0	30.0
17	599	10.3	6.8	8.6	0	0.0	3.1	2.8	2.8	0	0.0	1.7	1.4	5.2	10	25.4	26.3	29.1
18	598	10.2	6.8	8.6	1	2.4	3	2.6	2.6	1	2.4	1.6	1.3	5	8	18.6	23.2	27.5
19	554	9.5	7	9.1	1	2.3	2.9	2.6	2.6	0	0.0	1.4	1.3	4.5	10	22.8	22.8	26.2
20	556	9.5	7.3	9.1	0	0.0	2.7	2.6	2.6	0	0.0	1.5	1.2	4.5	12	29.7	21.0	25.2

資料：厚生労働省統計表データベース  
神奈川県衛生統計年報

\*平成3年以降「母子保護法」による人工妊娠中絶について、「妊娠満23週以前」から「妊娠満22週未満」に改められた。  
\*平成7年からICD-10の適用に伴い、周産期死亡における後期死産の定義が「妊娠満28週以後」から「同22週以後」の死産へと変更された。

### 3. 低出生体重児数

年 度	出生数 (人)	低出生体重児数 (人)	割合 (%)	
			逗子市	鎌倉保健所管内
昭和37	601			
38	609	39	6.4	8.1
39	688	54	7.8	8.5
40	780	47	6.0	5.8
41	643	41	6.4	5.8
42	861	51	5.9	5.6
43	798	44	5.5	5.3
44	881	45	5.1	6.0
45	917	46	5.0	4.8
46	983	40	4.7	5.0
47	999	42	4.2	4.5
48	1,062	32	3.0	4.1
49	919	46	5.0	5.1
50	844	35	4.1	5.8
51	814	36	4.4	4.9
52	781	34	4.4	4.5
53	747	46	6.2	5.8
54	709	36	5.1	5.0
55	647	39	6.0	5.6
56	598	27	4.5	5.0
57	559	29	5.2	5.6
58	567	32	5.6	4.7
59	514	24	4.7	5.9
60	524	22	4.2	4.8
61	543	32	5.9	5.6
62	461	29	6.3	4.7
63	476	30	6.3	4.2
平成元	407	21	5.2	6.1
2	393	23	5.9	6.1
3	451	31	6.9	6.8
4	377	16	4.2	6.7
5	442	31	7.0	6.2
6	415	31	7.5	7.4
7	417	22	5.3	6.7
8	419	23	5.5	7.1
9	421	27	6.4	7.6
10	454	39	8.6	9.1
11	453	39	8.6	7.4
12	443	33	7.4	8.0
13	465	36	7.7	7.2
14	477	49	10.3	8.1
15	435	32	7.4	8.0
16	381	34	8.9	9.9
17	383	29	7.6	7.9
18	421	28	6.7	8.6
19	428	44	11.2	8.8
20	392	40	10.2	9.3

資料：鎌倉保健福祉事務所年報

4. 保健師による家庭訪問

※再掲

年度	訪問対象	世帯数	件数	結核	精神	身体障害	生活習慣病	難病	※おたまり高齢者	その他の疾病	妊産婦	低出生体重児	新生児	乳児	幼児	家族計画	その他	
昭和50	昭和50	1,371	1,378	25	48	100	337	33	109	134	17	2	2	226	15	164	7	18
51	51	1,324	1,320	184	115	103	255	174	180	174	0	0	0	125	0	198	15	11
60	60	1,357	1,571	70	87	207	633	28	77	46	18	2	4	71	5	161	6	7
平成元	平成元	1,048	1,220	1	55	123	632	20	378	264	15	0	5	19	66	0	0	20
年度	訪問対象	所管課	件数	結核	精神	身体障害	生活習慣病	難病	※おたまり高齢者	その他の疾病	妊産婦	低出生体重児	新生児	乳児	幼児	家族計画	その他	
5	市民健康課	12	869	0	9	30	571	33	109	134	17	2	2	226	15	0	0	32
	高齢社会課	0	280	0	43	47	174	0	180	174	0	0	0	0	0	0	0	0
6	市民健康課	3	746	3	25	31	540	28	77	46	18	2	4	71	5	1	32	3
	高齢社会課	1	323	0	21	20	323	0	174	218	0	0	0	0	0	0	0	0
7	市民健康課	0	883	0	18	27	525	16	45	66	66	1	26	26	65	0	0	47
	高齢社会課	3	309	3	53	29	197	15	168	8	0	0	0	0	0	0	0	4
8	市民健康課	1	139	0	(1)	6	96	2	38	5	5	0	0	4	9	0	0	8
	高齢社会課	1	91	0	(1)	1	59	6	59	5	0	0	0	0	0	0	0	4
9	市民健康課	0	848	0	(7)	23	648	5	59	25	23	0	3	12	41	1	42	0
	高齢社会課	1	608	1	(4)	10	163	43	45	195	0	0	0	45	0	0	0	196
10	市民健康課	3	593	0	(3)	30	350	5	123	62	19	0	2	7	35	0	26	0
	高齢社会課	7	720	0	(2)	30	491	17	92	216	0	0	0	0	0	0	0	0
11	市民健康課	3	346	0	(1)	2	186	6	54	15	34	3	12	12	12	0	2	2
	介護保険課	7	774	0	(1)	2	639	5	76	100	0	0	0	0	0	0	0	0
12	市民健康課	0	472	0	(2)	6	244	14	23	17	60	0	11	26	16	2	13	0
	介護保険課	7	706	0	(2)	6	63	4	51	3	0	0	0	0	0	0	0	0
13	市民健康課	0	465	0	(1)	5	132	18	18	18	60	0	8	38	51	0	53	0
	介護保険課	2	214	0	(3)	7	172	6	92	2	0	0	0	0	0	0	6	0
14	市民健康課	0	631	0	(5)	12	172	0	12	33	69	0	24	35	46	0	62	0
	介護保険課	0	168	0	(4)	14	127	5	76	0	0	0	0	0	0	0	0	0
15	市民健康課	0	532	0	(5)	17	37	4	23	8	66	0	18	39	67	2	31	0
	介護保険課	1	162	0	(4)	10	162	0	51	0	0	0	0	0	0	0	0	0
16	市民健康課	0	732	0	(6)	15	40	0	18	18	83	0	31	53	123	0	76	0
	介護保険課	1	119	0	(4)	12	107	0	76	0	0	0	0	0	0	0	0	0
17	市民健康課	1	179	0	(5)	13	260	4	16	16	373	1	93	164	85	0	7	0
	介護保険課	0	128	0	(3)	4	124	0	0	0	0	0	0	0	0	0	0	0
18	市民健康課	1	307	16	137	43	262	4	16	16	373	1	93	164	85	0	113	0
	介護保険課	0	1,190	0	92	20	136	16	31	31	389	0	87	183	72	8	132	0
20	市民健康課	0	975	0	55	2	70	10	10	10	451	20	0	199	111	0	100	0
	国民年金課	0	38	0	0	0	38	0	0	0	0	0	0	0	0	0	0	0
	介護保険課	0	135	0	9	9	92	0	5	5	0	0	0	0	0	0	21	0
21	市民健康課	1	276	0	20	0	4	22	20	20	0	0	0	0	0	0	1210	0
	子育て支援課	0	565	0	1	0	0	0	0	0	457	107	6	6	18	6	0	0
	障がい福祉課	0	323	0	122	96	25	0	12	12	17	2	0	12	7	2	30	0
	介護保険課	0	41	0	18	5	18	0	0	0	0	0	0	0	0	0	0	0
	国民健康課	0	112	0	10	3	37	3	4	4	0	0	0	0	0	0	58	0
	子育て支援課	0	929	0	6	0	0	0	0	0	534	5	0	143	104	2	35	0
22	障がい福祉課	0	369	0	241	71	14	2	11	11	4	3	0	2	2	1	0	6
	介護保険課	0	20	0	0	0	0	0	0	0	0	0	0	0	0	0	20	0

・平成20年度特定健診保健指導が市町村に移譲され、保健師1名増員となる。

・平成21年度機構改革があり保健師分岐配置となった。

・平成22年度保健師1名増員となる。

5. 嘱託助産師・保健師による家庭訪問

単位：人

年度	妊産婦	新生児	従事者数
昭和50	337	116	15
51	288	40	16
52	263	32	16
53	251	128	15
54	248	89	15
55	213	59	14
56	309	61	12
57	348	98	12
58	372	101	11
59	378	93	11
60	108	32	9
61	178	54	8
62	257	98	8
63	227	94	8
平成元	172	74	8
2	181	67	8
3	177	79	
4	218	76	8
5	(管内) 59	(管内) 66	1
6	211	122	6
7	348	186	5
8	349	163	5
9	368	178	4
10	369	209	4
11	459	247	4
12	381	203	4
13	376	209	3
14	368	208	4
15	267	149	3
16	287	149	4
17	294	172	3
18	129	190	3
19	108	191	3
20	84	147	3
21	139	186	4

\*平成8年度以前は、鎌倉保健所の実施

## 6. 所内健康相談

(件)

年度	種 別		相談方法		計
	乳幼児	妊産婦	面接相談	電話相談	
昭和50	418	839	739	518	1,257
51	467	868	668	667	1,335
52	1,022	815	1,045	792	1,837
53	1,006	815	1,029	792	1,821
54	1,398	717	1,263	852	2,115
55	1,957	724	1,330	1,351	2,681
56	2,148	637	1,355	1,430	2,785
57	2,035	666	1,504	1,197	2,701
58	1,489	708	1,000	1,197	2,197
59	1,536	798	1,232	1,102	2,334
60	1,431	661	1,496	596	2,092
61	1,133	598	953	777	1,730
62	927	611	963	573	1,536
63	1,191	448	957	682	1,639
平成元	1,074	433	906	599	1,505
2	1,329	496	999	738	1,737
3	1,160	580	1,043	695	1,738
4	1,186	936	1,387	728	2,115
5	1,343	989	1,509	821	2,330
6	1,350	932	1,477	805	2,282
7	748	1,291	1,305	728	2,033
8	1,078	743	1,202	619	1,821
9	1,214	751	1,220	745	1,965
10	911	817	985	743	1,728
11	1,001	980	1,465	516	1,981
12	1,517	1,121	1,744	894	2,638
13	1,100	1,114	1,655	559	2,214
14	902	1,079	1,350	631	1,981
15	1,869	1,288	1,827	1,330	3,157
16	968	781	1,043	706	1,749
17	1,185	930	1,138	977	2,115
18	2,186	1,677	2,138	1,883	4,021
19	1,377	1,193	1,539	1,006	2,545
20	666	518	781	403	1,184
21	480	624	517	617	1,134
22	1,416	964	886	1,494	2,380



## 7. 妊娠届出時健康相談

### 妊娠年齢

年	昭和 55～59		昭和 60～平成 1		平成 2～6		平成 7～11		平成 12～16		平成 17～21	
	人数 (人)	割合 (%)	人数 (人)	割合 (%)	人数 (人)	割合 (%)	人数 (人)	割合 (%)	人数 (人)	割合 (%)	人数 (人)	割合 (%)
～19	25	0.9	30	1.2	28	1.3	23	1.1	40	1.8	20	0.9
20～24	416	14.3	349	14.4	308	14.0	254	11.7	200	9.0	172	8.2
25～29	1344	46.3	1,051	43.4	864	40.0	820	37.8	714	32.0	479	22.7
30～34	910	31.4	746	30.8	731	33.9	802	36.9	877	39.4	826	39.2
35～39	194	6.7	220	9.1	209	9.7	241	11.1	348	15.6	538	25.5
40～44	12	0.4	20	0.8	25	1.1	29	1.3	43	1.9	69	3.3
45～	0	0	4	0.2	0	0	2	0.1	4	0.2	3	0.1
不明	0	0	2	0.1	0	0	0	0	3	0.1	1	0.1
計	2,902	100.0	2,422	100.0	2,159	100.0	2,171	100.0	222,9	100.0	2108	100.0

### 結婚年齢

年	昭和 55～59		昭和 60～平成 1		平成 2～6		平成 7～11		平成 12～16		平成 17～21	
	人数 (人)	割合 (%)	人数 (人)	割合 (%)	人数 (人)	割合 (%)	人数 (人)	割合 (%)	人数 (人)	割合 (%)	人数 (人)	割合 (%)
～19	59	2.0	61	2.5	54	2.5	45	2.1	31	1.4	25	1.2
20～24	1,297	44.7	895	37.0	667	31.4	621	28.6	471	21.1	356	16.9
25～29	1,269	43.7	1,045	43.1	1,002	46.4	1,030	47.4	1,094	49.1	972	46.1
30～34	215	7.4	237	9.8	239	11.1	273	12.6	346	15.5	426	20.2
35～39	31	1.1	49	2.0	45	2.1	52	2.4	67	3.0	100	4.7
40～44	2	0.1	5	0.2	1	0	2	0.1	5	0.2	8	0.4
45～	0	0	0	0	0	0	0	0	0	0	0	0
未入籍	12	0.4	17	0.7	13	0.6	90	4.1	163	7.3	198	9.4
不明	17	0.6	113	4.7	128	5.9	58	2.7	53	2.4	23	1.1
計	2,902	100.0	2,422	100.0	2149	100.0	2,171	100.0	2,230	100.0	2108	100.0

妊娠年齢年次推移（平成17年から平成21年）

年齢 (歳)	平成17年		平成18年		平成19年		平成20年		平成21年	
	人数 (人)	割合 (%)	人数 (人)	割合 (%)	人数 (人)	割合 (%)	人数 (人)	割合 (%)	人数 (人)	割合 (%)
～19	3	0.8	4	0.9	5	1.2	6	1.4	2	0.5
20～24	33	8.3	44	9.9	36	8.9	34	7.9	25	5.8
25～29	105	26.5	106	23.8	84	20.6	100	23.1	84	19.7
30～34	155	39.1	180	40.4	170	41.8	148	34.1	173	40.5
35～39	89	22.5	101	22.7	97	23.8	126	29.1	125	29.3
40～44	10	2.5	9	2	14	3.4	18	4.2	18	4.2
45～	1	0.3	0	0	1	0.3	1	0.2	0	0
不明	0	0	1	0.3	0	0	0	0	0	0
計	396	100	445	100	407	100	433	100	427	100

結婚年齢年次推移（平成17年から平成21年）

年齢 (歳)	平成17年		平成18年		平成19年		平成20年		平成21年	
	人数 (人)	割合 (%)	人数 (人)	割合 (%)	人数 (人)	割合 (%)	人数 (人)	割合 (%)	人数 (人)	割合 (%)
～19	5	1.3	7	1.6	2	0.5	7	1.6	4	0.9
20～24	79	19.2	70	15.7	72	17.7	77	17.8	58	13.6
25～29	198	50	202	45.4	189	46.4	197	45.5	186	43.6
30～34	69	17.4	97	21.8	73	17.9	90	20.8	97	22.7
35～39	13	3.3	12	2.7	23	5.7	22	5.1	30	7
40～44	2	0.5	3	0.7	1	0.2	1	0.2	1	0.2
45～	0	0	0	0	0	0	0	0	0	0
未婚	27	6.8	52	11.7	43	10.6	34	7.9	42	9.8
不明	3	0.8	2	0.4	4	1	5	1.1	9	2.1
計	396		445	100	407	100	433	100	427	

妊娠中の不安

	平成 7～11 年		平成 12～16 年		平成 17～21 年	
	人数 (人)	割合 (%)	人数 (人)	割合 (%)	人数 (人)	割合 (%)
妊娠中の不安無	1,105	50.9	1,032	46.3	1018	48.3
妊娠中の不安有	1,016	46.8	943	42.3	1017	48.2
無回答	50	2.3	254	11.4	73	3.5
計	2,171	100.0	2,229	100.0	2108	100.0

出産順位別の割合

単位：%

	昭和 50～54 年	昭和 55～59 年	昭和 60～平成元年	平成 2～6 年	平成 7～11 年	平成 12～16 年	平成 17～21 年
第 1 子	45.8	45.2	47.6	53.1	52.0	52.5	49.8
2 子	41.6	41	38.8	34.9	35.8	35.6	36.7
3 子	10.9	12.2	12.0	10.4	10.2	10.1	11.5
4 子	1.3	1.4	1.3	1.4	1.5	1.6	1.4
5 子～	0.4	0.2	0.2	0.2	0.4	0.2	0.7
不明	0	0	0.1	0	0.1	0	0
計	100.0	100.0	100.0	100.0	100.0	100.0	100.0

医療機関別の割合

単位：%

	平成 7～11 年		平成 12～16 年		平成 17～21 年	
	妊娠中	出産(予定)	妊娠中	出産(予定)	妊娠中	出産(予定)
市内	68.4	46.4	67.8	44.7	63	43.1
市外	31.4	36.5	31.8	34.4	36.7	39.5
未定	0.2	17.1	0.4	13.4	0.1	15.7
不明	—	—	—	7.5	0.2	1.7
計	100.0	100.0	100.0	100.0	100.0	100.0

8. 妊娠届出時アンケート（平成22年妊娠届出時アンケート回答者406人）

逗子在住期間

	半年未満	半年～3年未満	3年～5年未満	5年以上	無回答
数（人）	37	136	76	145	12
割合（％）	9.1	33.5	18.7	35.7	3

近所付き合い

	ある	ない	無回答
数（人）	276	117	13
割合（％）	68.0	28.8	3.2

立ち仕事や階段の昇り降り

	はい	いいえ	無回答
数（人）	147	247	12
割合（％）	36.2	60.8	3.0

「立ち仕事」の内容（自由記載）

	仕事	家事	家の構造上	未記入
数（人）	40	8	15	75
割合（％）	9.9	2.0	3.7	18.5

妊娠に気づいた時の気持ち

	嬉しかった	困惑した	両方記載	無回答
数（人）	356	31	7	12
割合（％）	87.7	7.6	1.7	3.0

パートナーに妊娠を伝えた時の様子

	喜んだ	困惑した	両方記載	無回答
数（人）	368	21	5	21
割合（％）	90.6	5.2	1.2	5.2

「困惑」の内容（複数回答）

	妊娠時期	経済的理由	住居のこと	その他	未記入
数（人）	8	13	2	7	0
割合（％）	38.1	61.9	9.5	33.3	0

子育て上の心配はありますか

	心配はない	心配がある	無回答
数(人)	182	212	12
割合(%)	44.8	52.2	3.0

「心配」の内容(複数回答)

	自分の健康	育児上のこと	経済的なこと	転勤など	住居の問題	勤めとの両立	その他	未記入
数(人)	40	79	69	10	26	80	12	2
割合(%)	18.9	37.3	32.5	4.7	12.3	37.7	5.7	0.9

家族計画について

	していた	していない	無回答
数(人)	286	104	15
割合(%)	70.4	25.6	7.1

今回の妊娠は望んでいたものか

	望んでいた	そうではない	無回答
数(人)	365	29	12
割合(%)	89.9	7.1	3.0

「望んでいた」の内容

	計画どおり	早かった	もっと早く 欲しかった	未記入
数(人)	111	85	88	89
割合(%)	30.4	23.3	24.1	24.4

妊娠中の相談相手

	いる	いない	無回答
数(人)	390	4	12
割合(%)	96.1	1.0	2.9

「相談相手」の内容(複数回答)

	実母	姑	姉妹	親戚	友人	近所の人	その他	未記入
数(人)	320	105	120	29	250	42	8	16
割合(%)	78.8	25.9	29.6	7.1	61.6	10.3	2.0	3.9

産前産後の手伝いを誰に頼む予定か（複数回答）

	パートナー	実母	姑	姉妹	親戚	家政婦	友人	近所の人	その他	無回答
数（人）	255	303	75	43	5	3	10	1	9	15
割合（％）	62.8	74.6	18.5	10.6	1.2	0.7	2.5	0.2	2.2	3.7

赤ちゃんの世話の経験

	ある	ない	無回答
数（人）	266	127	13
割合（％）	65.5	31.3	3.2

母乳で育てたいと思いますか

	はい	いいえ	両方記載	無回答
数（人）	379	5	7	15
割合（％）	93.3	1.2	1.7	3.7

9. 出生届出時アンケート(平成22年生まれの出生届出時アンケート回答者 398人)

回答者(赤ちゃんから見て)

	母親	父親	祖母	祖父	その他
数(人)	121	259	16	2	0
割合(%)	30.4	65.1	4.0	0.5	0

母親の妊娠中の様子

	落ち着いていた	不安があった	無回答	両方記載
数(人)	337	60	0	1
割合(%)	84.7	15.1	0	0.3

「不安」の内容(複数回答)

	身体的理由	精神的理由	経済的理由	その他	未記入
数(人)	41	19	3	3	1
割合(%)	10.3	4.8	0.8	0.8	0.3

妊娠中の父親の協力について

	協力的だった	協力的でなかった	無回答	両方記載
数(人)	343	27	11	15
割合(%)	86.2	6.8	2.8	3.8

「協力的」の内容(複数回答)

	精神面の 支え	上の子の 世話	買い物	洗濯	布団の 上げ下ろし	帰宅時間	その他	未記入
数(人)	150	118	170	109	82	96	7	92
割合(%)	37.7	29.6	42.7	27.4	20.6	24.1	1.8	

協力できなかった理由

	仕事で	出張がちで	勤務時間が 不規則	親に 任せていた	その他	未記入
数(人)	24	5	17	6	1	5
割合(%)	6.0	1.3	4.3	1.5	0.3	1.3

出産前後の世話は誰がしたか(複数回答)

	夫	実母	姑	姉妹	親戚	家政婦	友人	その他	無回答
数(人)	238	268	70	27	12	0	1	7	1
割合(%)	59.8	67.3	17.6	6.8	3.0	0	0.3	1.8	0.3

出産後はどこへ戻ったか

	自宅	里帰り	その他	無回答	両方記載
数(人)	211	183	3	1	1
割合(%)	53.0	46.0	0.8	0.3	0.3

入院するときの様子

	陣痛が始まっていた	破水していた	計画的入院	その他	無回答
数(人)	222	91	74	14	2
割合(%)	55.8	22.9	18.6	3.5	0.5

入院の時誰が付き添ったか(複数回答)

	付添なし	夫	実母	姑	姉妹	親戚	友人	その他	無回答
数(人)	27	296	108	14	8	7	2	12	0
割合(%)	6.8	74.4	27.1	3.5	2.0	1.8	0.5	3.0	0

出産の時父親はどこにいたか

	立ち会った	産院内にいた	家にいた	職場にいた	その他	無回答
数(人)	167	147	32	38	12	1
割合(%)	42.0	37.0	8.0	9.5	3.0	0.3



10. 健康診査等における育児状況 ～問診票より～

(1) 育児に対する気持ちについて

平成19年1月～平成19年12月生まれの児が、4か月児健康診査から3歳児健康診査受診した際の問診票（「育児は楽しいですか？」）の集計結果。

	4か月児健康診査	お誕生日前健康診査	1歳6か月児健康診査	2歳児すくすく教室	3歳児健康診査
楽しい	279人 (70.6%)	262人 (66.3%)	241人 (61.2%)	(0.0%)	215人 (53.5%)
まあ楽しい	111人 (28.1%)	129人 (32.7%)	147人 (37.3%)	(0.0%)	178人 (44.3%)
ふつう	2人 (0.5%)	0人 (0.0%)	1人 (0.3%)	(0.0%)	2人 (0.5%)
どちらかというと 楽しくない	1人 (0.3%)	3人 (0.8%)	3人 (0.8%)	(0.0%)	6人 (1.5%)
楽しくない	1人 (0.3%)	0人 (0.0%)	0人 (0.0%)	(0.0%)	0人 (0.0%)
未記入	1人 (0.3%)	1人 (0.3%)	2人 (0.5%)	1人 (100.0%)	1人 (0.2%)
合計	395人 (100.0%)	395人 (100.0%)	394人 (100.0%)	1人 (100.0%)	402人 (100.0%)

(2) 育児への不安について

4か月児健康診査の問診票で、「赤ちゃんについて非常に不安を感じる」と答えた者の割合

	平成14年度	平成15年度	平成16年度	平成17年度	平成18年度
受診者数	427人	415人	361人	395人	375人
赤ちゃんについて非常に不安を感じる者の数	15人	26人	26人	18人	17人
赤ちゃんについて非常に不安を感じる者の割合	3.5%	6.3%	7.2%	4.6%	4.5%

	平成19年度	平成20年度	平成21年度	平成22年度
受診者数	401人	368人	394人	400人
赤ちゃんについて非常に不安を感じる者の数	28人	26人	22人	20人
赤ちゃんについて非常に不安を感じる者の割合	7.0%	7.1%	5.6%	5.0%

1 1. 乳幼児健康診査受診状況  
4 か月児健康診査

年度	対象数(人)	受診数(人)	受診率(%)
昭和43	845	495	58.6
44	809	570	70.5
45	923	609	66.0
46	1,007	743	73.8
47	900	689	76.6
48	1,133	837	73.9
49	909	696	76.6
50	912	680	74.6
51	764	554	72.5
52	783	584	74.6
53	741	564	76.1
54	741	595	80.3
55	649	546	84.1
56	604	505	83.6
57	558	510	91.4
58	598	500	83.6
59	467	413	88.4
60	503	467	92.8
61	507	444	87.6
62	487	441	90.6
63	469	413	88.1
平成元	419	395	94.3
2	392	372	94.9
3	427	402	94.1
4	388	364	93.8
5	424	390	92.0
6	443	401	90.5
7	411	387	94.2
8	413	385	93.2
9	406	382	94.1
10	455	432	94.9
11	439	405	92.3
12	459	422	91.9
13	445	414	93.0
14	462	427	92.4
15	437	415	95.0
16	381	361	94.8
17	395	381	96.5
18	410	375	91.5
19	408	401	98.3
20	382	368	96.3
21	404	392	97.0
22	410	400	97.6

お誕生日前健康診査

年度	対象数(人)	受診数(人)	受診率(%)
昭和44	402	280	69.7
45	782	590	75.4
46	875	654	74.7
47	963	738	76.6
48	1,101	848	77.0
49	951	755	79.4
50	927	678	73.1
51	878	577	65.7
52	742	514	69.3
53	728	479	66.0
54	678	453	66.8
55	712	519	72.9
56	592	468	79.1
57	523	417	79.7
58	582	448	77.0
59	488	394	80.7
60	535	384	71.8
61	485	408	84.1
62	488	373	76.4
63	464	368	79.3
平成元	451	337	74.7
2	415	318	76.6
3	377	304	80.6
4	410	333	81.2
5	433	296	68.4
6	414	326	78.7
7	410	324	79.0
8	480	341	71.0
9	408	308	75.5
10	467	358	76.7
11	427	368	86.2
12	436	382	87.6
13	462	425	92.0
14	446	402	90.1
15	453	415	91.6
16	403	369	91.6
17	407	378	92.9
18	387	352	91.0
19	431	398	92.3
20	397	390	98.2
21	410	373	91.0
22	403	388	96.3

1歳6か月児健康診査

年度	対象数(人)	受診数(人)	受診率(%)
昭和53	746	492	66.0
54	695	472	67.9
55	614	521	84.9
56	663	562	84.8
57	573	515	89.9
58	579	430	74.3
59	537	450	83.8
60	517	460	89.0
61	521	470	90.2
62	472	440	93.2
63	469	427	91.0
平成元	458	402	87.8
2	409	365	89.2
3	387	353	91.2
4	417	359	86.1
5	372	349	93.8
6	428	376	87.9
7	400	364	91.0
8	427	384	89.9
9	383	342	89.3
10	422	343	81.3
11	480	439	91.5
12	451	397	88.0
13	452	396	87.6
14	468	434	92.7
15	458	385	84.1
16	426	402	94.4
17	399	355	89.0
18	397	353	88.9
19	436	377	86.5
20	429	411	95.8
21	406	390	96.1
22	433	384	88.7

1歳6か月児歯科健康診査

年度	対象数 (人)	受診数 (人)	受診率 (%)	う歯罹患 児数	う歯罹患 率
昭和54	713	324	45.4	4	1.2
55	701	299	42.7	23	7.7
56	584	293	50.2	24	8.2
57	573	287	50.1	16	5.6
58	573	270	47.1	16	5.9
59	542	283	52.2	15	5.3
60	519	231	44.5	17	7.4
61	521	285	54.7	12	4.2
62	481	240	49.9	17	7.1
63	445	275	61.8	4	1.5
平成元	465	276	59.4	10	3.6
2	411	255	62.0	9	3.5
3	389	240	61.7	11	4.6
4	412	227	55.1	9	4.0
5	376	220	58.5	12	5.5
6	427	203	47.5	7	3.4
7	400	364	91.0	3	0.8
8	427	384	89.9	16	4.2
9	383	342	89.3	10	2.9
10	422	343	81.3	5	1.5
11	480	438	91.3	9	2.1
12	451	397	88.0	9	2.3
13	452	396	87.6	4	1.0
14	468	435	92.9	3	0.7
15	457	386	84.5	5	1.3
16	426	401	94.0	3	0.7
17	399	353	88.5	4	1.1
18	397	353	88.9	1	0.3
19	436	377	86.5	12	3.2
20	429	411	95.8	8	1.9
21	406	390	96.1	2	0.5
22	433	384	88.7	1	0.3

3歳児健康診査 昭和43年開始

年度	対象数 (人)	受診数 (人)	受診率 (%)
昭和54	790	568	71.9
55	759	532	70.1
56	719	497	69.1
57	660	527	79.8
58	673	460	68.4
59	517	402	77.8
60	547	417	76.2
61	494	430	87.0
62	484	378	78.1
63	478	402	84.1
平成元	469	359	76.5
2	418	351	84.0
3	452	370	81.9
4	365	300	82.2
5	387	331	85.5
6	408	343	84.1
7	403	330	81.9
8	418	330	78.9
9	404	347	85.9
10	424	378	89.2
11	424	394	92.9
12	447	390	87.2
13	491	431	87.8
14	464	409	88.1
15	478	429	89.7
16	469	423	90.2
17	480	449	93.5
18	446	383	85.9
19	435	403	92.6
20	414	380	91.8
21	457	418	91.5
22	445	396	89.0

3歳児歯科健康診査

年度	対象数 (人)	受診数 (人)	受診率 (%)	平均う歯 本数(本)	昭和45年開始 う歯罹患率 (%)
54	790	562	71.1	3.22	56.9
55	759	530	69.8	3.15	60.4
56	719	490	68.2	2.97	58.6
57	660	529	80.2	3.51	60.1
58	673	458	68.1	3.20	59.4
59	517	401	77.6	2.81	54.4
60	547	417	76.2	2.29	46.0
61	494	408	82.6	2.35	49.3
62	484	372	76.9	2.18	47.3
63	478	396	82.8	2.10	46.0
平成元	469	355	75.7	1.97	44.8
2	418	346	82.8	1.88	43.4
3	452	328	72.6	1.86	36.9
4	365	298	81.6	1.28	36.6
5	387	327	84.5	1.17	31.8
6	408	342	83.8	0.90	25.4
7	403	327	81.1	1.10	27.2
8	418	327	78.2	1.00	29.4
9	404	347	85.9	0.83	27.7
10	424	375	88.4	0.74	23.7
11	424	391	92.2	0.75	22.8
12	447	387	86.6	0.78	21.2
13	491	427	87.0	0.59	16.9
14	464	402	86.6	0.82	25.1
15	478	429	89.7	0.63	21.4
16	469	422	90.0	0.63	19.0
17	480	446	92.9	0.70	17.4
18	446	383	85.9	0.39	12.1
19	435	403	92.6	0.67	23.8
20	414	380	91.8	0.54	16.1
21	457	418	91.5	0.59	17.1
22	445	396	89	0.53	16.2

12. 健康診査等における心理相談の状況

1歳6か月児健康診査（平成22年度）

月	件数（件）	フォローグループに つながった人数 （人）
4月	0	0
5月	2	2
6月	0	0
7月	1	1
8月	3	1
9月	1	1
10月	1	1
11月	1	1
12月	1	1
1月	1	1
2月	1	1
3月	1	1
計	13	11

（実人員13人）

2歳児すくすく教室（平成22年度）

月	件数（件）	フォローグループに つながった人数 （人）
4月		
5月	3	2
6月		
7月	3	3
8月		
9月	2	1
10月		
11月	1	0
12月		
1月	1	1
2月		
3月	3	2
計	13	9

※1人は療育

※1人は療育

（実人員13人）

3歳児健康診査（平成22年度）

月	件数（件）	フォローグループに つながった人数 （人）
4月	1	1
5月	0	0
6月	0	0
7月	2	1
8月	2	2
9月	2	2
10月	1	1
11月	3	3
12月	1	1
1月	1	1
2月	1	1
3月	4	3
計	18	16

（実人員18人）

### 13. すくすく教室参加状況

#### 5か月児すくすく教室

年度	対象数(人)	出席数(人)	出席率(%)
昭和60	443	225	50.8
61	489	242	49.5
62	458	263	57.4
63	463	255	55.1
平成元	423	256	60.5
2	382	270	70.7
3	436	272	62.4
4	389	253	65.0
5	430	284	66.0
6	414	260	62.8
7	427	298	69.8
8	395	235	59.5
9	402	280	69.7
10	456	318	69.7
11	414	294	71.0
12	462	315	68.2
13	436	301	69.0
14	462	303	65.6
15	427	304	71.2
16	378	243	64.3
17	387	271	70.0
18	401	257	64.1

\* 5か月児すくすく教室は平成18年度で終了。

#### 10か月児すくすく教室

年度	対象数(人)	出席数(人)	出席率(%)
平成7	406	230	56.7
8	457	280	61.3
9	408	251	61.5
10	467	285	61.0
11	427	285	66.7
12	438	281	64.2

\* 10か月児すくすく教室はお誕生日前健康診査の医療機関委託から集団健診開始により平成12年度で終了。

#### 2歳児すくすく教室

年度	対象数(人)	出席数(人)	出席率(%)
平成9	388	260	67.0
10	406	249	61.3
11	457	269	58.9
12	459	305	66.4
13	468	297	63.4
14	462	331	71.6
15	453	328	72.4
16	458	307	67.0
17	406	286	70.4
18	414	262	63.3
19	395	230	58.2
20	446	265	59.4
21	421	259	61.5
22	428	267	62.4

#### 14. 離乳食教室参加状況

年度	開催回数 (回)	参加人数 (人)
平成 6	6	88
7	6	65
8	6	72
9	7	107
10	12	135
11	12	109
12	12	133
13	12	139
14	12	132
15	12	107
16	12	107
17	12	122
18	12	118
19	7	161
20	6	142
21	6	132
22	6	140

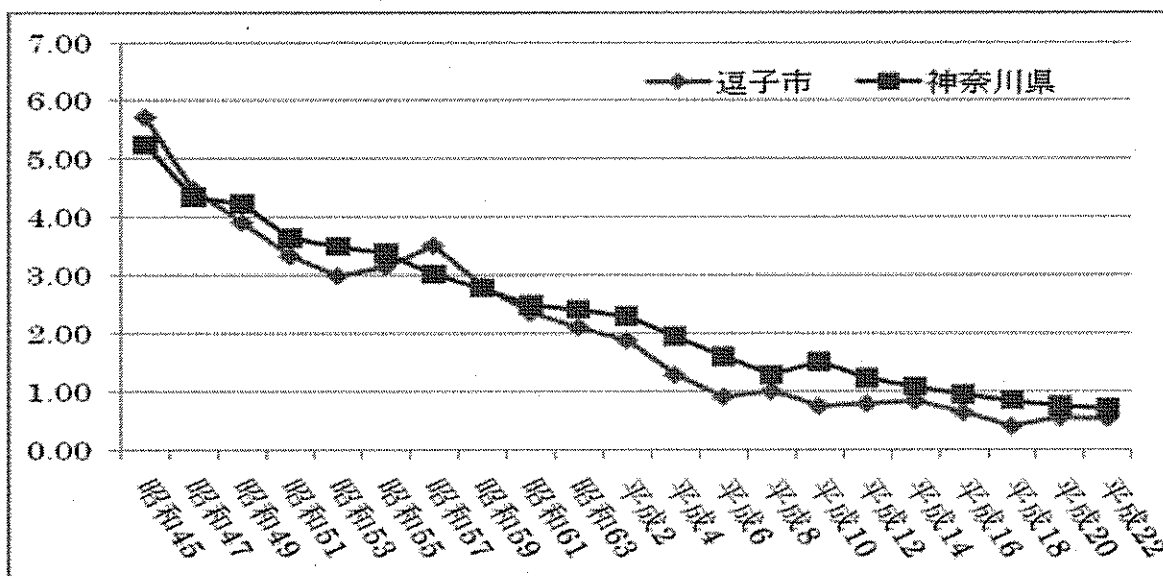
## 15. 乳幼児のう歯の状況

3歳児健康診査時における平均う歯本数、う歯罹患率は神奈川県、逗子市共に、減少傾向にある。

平均う歯本数は、昭和45年では神奈川県5.25本、逗子市5.72本だったが、平成22年はそれぞれ0.7本、0.53本となった。また、う歯罹患率については、昭和45年では神奈川県82.4%、逗子市82%だったが、平成22年はそれぞれ18.9%、16.2%となった。

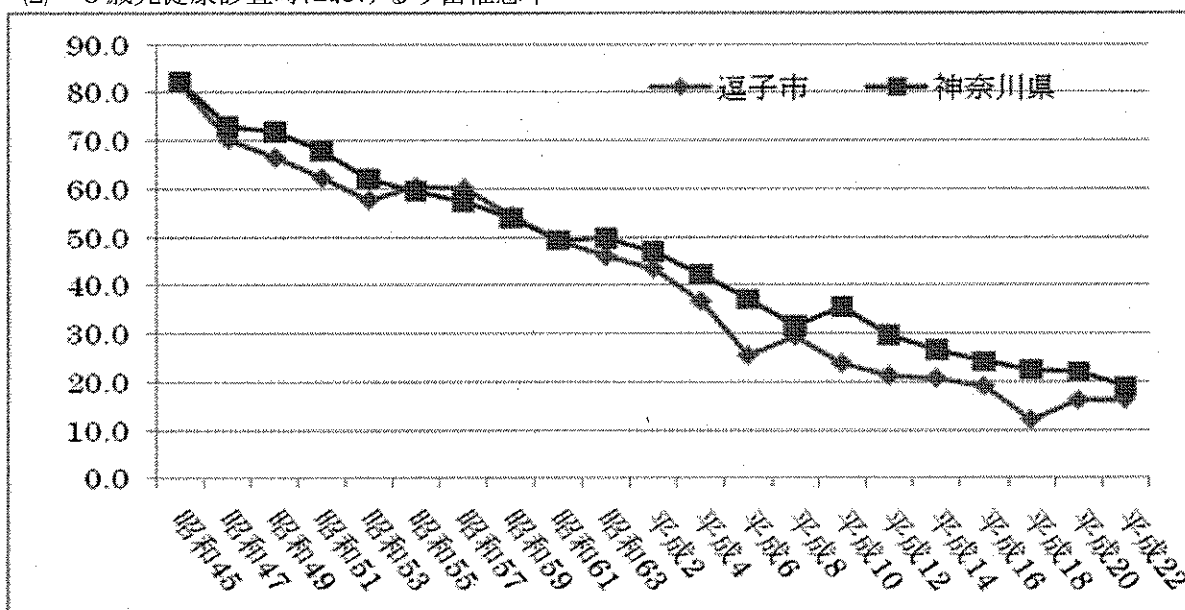
(1) 3歳児健康診査時における平均う歯本数

(年度)



(2) 3歳児健康診査時におけるう歯罹患率

(年度)



## 16. ハイリスクおよび要フォロー者の基準

### (1) ハイリスク妊婦基準

1. 血族結婚
2. 疾病：心臓病、腎臓病、糖尿病、感染症、喘息、精神疾患等
3. 異常出産歴：骨盤位、死産、巨大児、未熟児
4. 高年齢出産：35歳以上の初妊婦、40歳以上の経産婦
5. 若年出産：19歳以下
6. 多産婦：5回以上
7. 強度の肥満：肥満度 20%以上
8. 血液型不適合
9. 妊娠に影響する薬、放射線照射
10. 不妊治療、不妊が続いた後の妊娠
11. 多胎妊娠
12. 妊娠中毒症
13. 習慣性流産の既往
14. 異常児出産歴：先天性心臓病、奇形等
15. 異常分娩歴：臍帯巻絡、難産、帝王切開、胎勢胎向異常、遷延分娩、早産、過期産
16. 性器腫瘍（治癒は除く）
17. 狭骨盤
18. 環境：孤独、未婚、貧困、望まない妊娠、日本に不慣れな外国人等

### (2) 妊婦重点訪問

1. 疾病：心臓病、腎臓病、糖尿病、感染症、喘息、精神疾患等
2. 低出生体重児出産歴
3. 35歳以上の初妊婦、19歳以下の妊婦
4. 強度の肥満：肥満度20%以上
5. 妊娠中毒症
6. 環境：孤独、未婚、貧困、望まない妊娠、日本に不慣れな外国人等
7. 不妊治療による妊娠



(3) 新生児ハイリスク基準

1. 障害児	8. チアノーゼ
2. 低出生体重児	9. 中枢神経の異常
3. 巨大児	10. 重症黄疸
4. 仮死分娩	11. 出血
5. 奇形	12. 貧血
6. 分娩障害	13. 感染
7. 呼吸障害	14. その他の疾患

(4) 4か月児健診ハイリスク基準

1. 障害児
2. 低出生体重児
3. 巨大児
4. 奇形
5. 先天性心疾患
6. 運動発達の遅れ：首すわり、追視、無表情、筋緊張異常、体重5kg未満
7. その他：斜視、斜頸、開排制限、ヘルニア、陰嚢水腫、停留睾丸、 外・内反足、その他の疾病

(5) 1歳6か月児ハイリスク基準

1. 障害児
2. 低出生体重児
3. 奇形
4. 先天性心疾患
5. 運動発達の遅れ：未歩行、よく転ぶ
6. 精神発達の遅れ：視線を合わせない、周囲の人や物に関心を示さない、多動 異常におとなしい
7. 言語発達の遅れ：自発語がない・少ない、親の言うことを理解できない、 絵本の指差しをしない
8. 発育の偏り
9. その他 斜視、難聴、けいれん、跛行、外・内反足、O脚、X脚、 その他の疾病

※ 3歳児健診ハイリスク基準は1歳6か月児ハイリスク基準に準ずる。

(6) 乳幼児虐待ハイリスク要因

児に関すること	親に関すること
<ul style="list-style-type: none"> <li>・多胎児・双生児</li> <li>・未熟児</li> <li>・先天障害</li> <li>・発育の遅れ</li> <li>・発達遅れ・発達障害</li> <li>・行動問題</li> <li>・病気にかかりやすい</li> <li>・1か月以上の親子の分離</li> </ul>	<ul style="list-style-type: none"> <li>・望まぬ妊娠</li> <li>・若年（10代）の妊娠</li> <li>・未婚の妊娠</li> <li>・知的障害</li> <li>・精神障害、産後うつ病</li> <li>・性格の問題</li> <li>・生育歴の問題（被虐待経験あり）</li> <li>・未成熟</li> </ul>
家庭に関すること	養育に関すること
<ul style="list-style-type: none"> <li>・経済的困難</li> <li>・夫婦不和</li> <li>・ドメスティックバイオレンス</li> <li>・孤立家族</li> <li>・母子家庭</li> <li>・父子家庭</li> <li>・再婚・継子（連れ子）</li> </ul>	<ul style="list-style-type: none"> <li>・健康診査未受診</li> <li>・不適切な養育 （一方的なしつけ、育児能力の問題）</li> </ul>

- 参考文献：1) 松井一郎 谷村雅子：虐待予防地域システムの構築と母子保健，生活教育，7，7-12，2001.
- 2) 大阪府における子どもの虐待の実態とその援助，家族と健康，567号，2001.
- 3) 山田不二子作成、「児童虐待リスクファクター」、2004

(7) 要フォロー者基準

要フォロー者とはハイリスク基準外で生後から各健診において継続してフォロー（確認）が必要と考えられる者

1. 母の条件

- ① 若年出産（19歳以下）
- ② 望まない妊娠
- ③ 未婚（婚姻予定なし）
- ④ 外国人
- ⑤ 日常生活に支障を来たすような疾患に罹患（精神疾患、難病等）

- ⑥ 知的に低い、精神的に幼い、養育力の弱さ
- ⑦ 継母

## 2. 児の状況

- ⑧ 2500g以上の双子

## 3. 家族の状況

- ⑨ 父の体調不良（日常生活に支障を来す）
- ⑩ 経済面の問題あり
- ⑪ 兄、姉についてフォロー有り（知的や身体障害児）
- ⑫ ひとり親
- ⑬ 再婚（継父）
- ⑭ 養子縁組
- ⑮ 夫婦不和
- ⑯ きょうだい事故死

## 4. 訪問、健診時にフォロー必要と判断されたケース

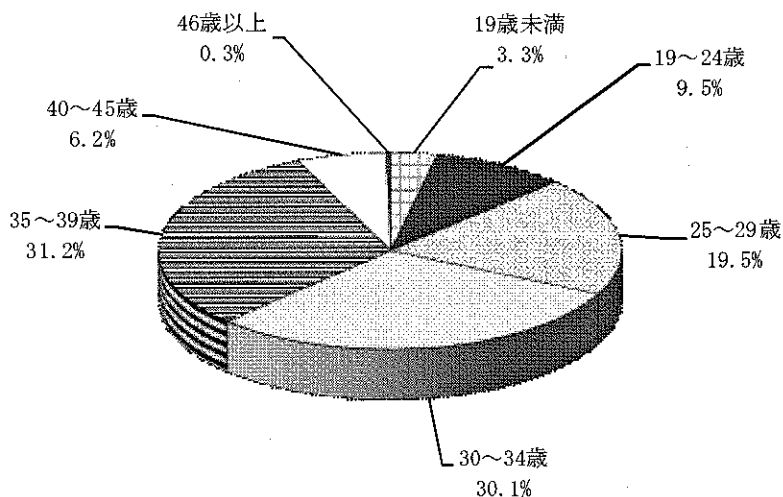
- ① 育児楽しいかの項目について「どちらかというとなんか楽しくない」・「楽しくない」にチェックあり

### 17. ハイリスク妊婦

平成13年から平成17年までの妊娠届出者2,153人中、ハイリスク妊婦は728人で、33.8%である。全妊婦の49.1%が初妊婦で、第2子以降の妊婦は50.9%であり、ハイリスク妊婦では49.0%が初妊婦で、第2子以降の妊婦は51.0%である。

(1) 平成13年～17年のハイリスク妊婦の年齢構成

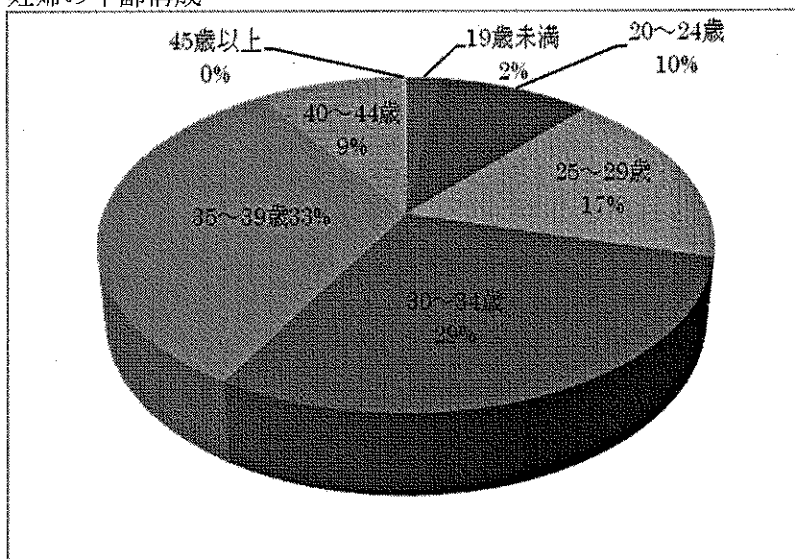
年齢	人数(人)	割合(%)
19歳未満	24	3.3
19～24	69	9.5
25～29	142	19.5
30～34	219	30.1
35～39	27	3.7
40～45	45	6.2
46歳以上	2	0.2
計	728	100.0



平成18年から平成22年までの妊娠届出者1712人中、ハイリスク妊婦は898人で、52.5%である。全妊婦の49.1%が初妊婦で、第2子以降の妊婦は50.9%であり、ハイリスク妊婦では59.2%が初妊婦で、第2子以降の妊婦は40.8%である。

平成18年～22年のハイリスク妊婦の年齢構成

年齢(歳)	人数(人)	割合(%)
19歳未満	20	2.2
20～24	86	9.6
25～29	156	17.3
30～34	262	29.2
35～39	290	32.3
40～44	81	9
45歳以上	3	0.3
計	898	100



(2) 平成13年～17年のハイリスク妊婦の経過

	妊娠経過		分娩経過		児の状況		4か月児健康診査	
	人数(人)	割合(%)	人数(人)	割合(%)	人数(人)	割合(%)	人数(人)	割合(%)
正常	556	76.4	505	69.4	656	90.1	535	73.5
異常	171	23.5	223	30.6	72	9.9	164	22.5
除外	0	0	0	0	0	0	0	0
不明	0	0	0	0	0	0	6	0.8
未受診	1	0.1					23	3.2
計	728	100.0	728	100.0	728	100.0	728	100.0

平成18年～22年のハイリスク妊婦の経過

	妊娠経過		分娩経過		児の状況		4か月児健康診査	
	人数(人)	割合(%)	人数(人)	割合(%)	人数(人)	割合(%)	人数(人)	割合(%)
正常	329	34.5	475	59.4	610	78.5	584	76.5
異常	471	49.4	287	35.9	157	20.2	134	17.6
除外	141	14.8	29	3.6	6	0.8	15	2
不明	10	1	9	1.1	4	0.5	6	0.8
未受診	2	0.2					24	3.1
計	953	99.9	800	100	777	100	763	100

※除外の内訳は転出、流産、死産、児の死亡である。

## 18. ハイリスク乳幼児と要フォロー者

ハイリスク乳幼児は平成5年から平成10年までの平均が全体の17.3%、平成11年から平成16年までの平均が21.7%、平成17年から平成20年までの平均が24.5%である。平成10年より、ハイリスク乳幼児の割合は20~30%と増加傾向にある。また、平成9年までは、4か月児健康診査までに平均で68.8%のハイリスク児を把握しているが、平成10年からは4か月児健康診査までで49.6%、1歳~3歳児健康診査までの間で40.6%を把握している。

### (1) ハイリスク乳幼児の年次推移

生まれ	平成5年	平成6年	平成7年	平成8年	平成9年	平成10年	平成11年	平成12年	平成13年	平成14年
出生数(人)	442	418	414	417	421	452	453	443	456	477
ハイリスク児(人)	73	65	76	60	59	112	110	112	103	150
虐待及びその疑いのある者の再掲 【】内	【0】	【0】	【0】	【0】	【0】	【5】	【4】	【3】	【8】	【9】
割合(%)	16.5	15.6	18.4	14.4	14.0	24.8	24.3	25.3	22.1	31.4
	【0】	【0】	【0】	【0】	【0】	【4.5】	【3.6】	【2.7】	【7.8】	【6.0】

\*平成12年4月より児童虐待防止法が施行され、その時点で虐待及びその疑いがあると思われる児を、ハイリスク児として計上している。

	平成15年	平成16年	平成17年	平成18年	平成19年	平成20年
出生数(人)	435	318	383	421	428	392
ハイリスク児(人)	118	115	89	101	102	105
虐待及びその疑いのある者の再掲 【】内	【10】	【12】	【8】	【8】	【5】	【5】
割合(%)	27.1	36.2	23.2	24.0	23.8	26.8
	【8.5】	【10.4】	【9.0】	【7.9】	【4.9】	【4.8】

## (2) ハイリスク児の把握時期

単位：人

把握時期	平成5年	平成6年	平成7年	平成8年	平成9年	平成10年
0～3か月	33	32	32	26	32	52
4か月健康診査	19	15	19	14	7	2
5～12か月	6	4	1	4	2	5
1～2歳	11	7	17	8	14	19
2～3歳3か月	4	3	4	8	4	22
3歳4か月以降	0	4	3	0	0	12【5】
計	73	65	76	60	59	112

単位：人

把握時期	平成11年	平成12年	平成13年	平成14年	平成15年	平成16年
0～3か月	50	47	47	71【2】	46【2】	47【1】
4か月健康診査	5	4	1	12【1】	17	1【2】
5～12か月	6	7	4	5	15【3】	13
1～2歳	12	23	22【1】	24【3】	14	17【2】
2～3歳3か月	32【1】	28【1】	21【6】	35【3】	22	31【2】
3歳4か月以降	5【3】	3【2】	8【1】	3	4【1】	5【3】
計	110	112	103	150	118	115

単位：人

把握時期	平成17年	平成18年	平成19年	平成20年
0～3か月	51【4】	40【3】	62【2】	53【1】
4か月健康診査	9	3	2	9
5～12か月	7	12【1】	8【2】	11【2】
1～2歳	9【1】	24【1】	16	14【2】
2～3歳3か月	11【2】	29【2】	14【1】	17
3歳4か月以降		4【1】	0	
計	89	101	102	105

\* 【】内は、虐待及びその疑いのある者の再掲

## (3) 要フォロー者の把握時期と理由

単位：人

把握時期	平成11年	平成12年	平成13年	平成14年	平成15年	理由
妊 娠 期	1	0	0	0	10	望まぬ妊娠、ひとり親、父疾病、母疾病、母若年
0～3か月	0	0	0	0	0	
4か月健康診査	0	0	0	0	0	
5～12か月	0	0	0	0	1	ひとり親
1～2歳	0	0	0	0	2	ひとり親
2～3歳3か月	0	0	0	0	0	
3歳4か月以降	0	0	2	0	13	ひとり親、母疾病、母外国人、継父
計	1	0	2	0	27	

単位：人

把握時期	平成16年	平成17年	平成18年	平成19年	平成20年	理由
妊 娠 期	14	31	22	11	30	望まぬ妊娠、ひとり親、父疾病、母疾病、母若年
0～3か月	3	7	5	17	9	若年・母疾患・里親・外国人
4か月健康診査	2	3	1	7	0	母外国人・疾患
5～12か月	16	7	7	5	4	母外国人・疾患
1～2歳	14	4	10	1	3	母疾患・ひとり親
2～3歳3か月	5	9	5	1	1	虐待・母疾患
3歳4か月以降	3	0	1	0	0	虐待
計	57	61	51	42	47	

\*ハイリスク妊婦、ハイリスク児以外にもフォローが必要なケースが出てきたため、平成17年4月より要フォロー者の基準を設けた。基準については62ページ参照



## 19. 小児生活習慣病予防事業

### (1) 事業の概要

対象：市内在住の小学4年生全員。

内容：問診、計測（身長、体重）内科診察、血圧測定、検尿（蛋白・糖・潜血）  
空腹時血液検査（総コレステロール、HDLコレステロール・中性脂肪・  
血糖・貧血）

方法：実施医療機関にて個別に受診，終了後結果説明

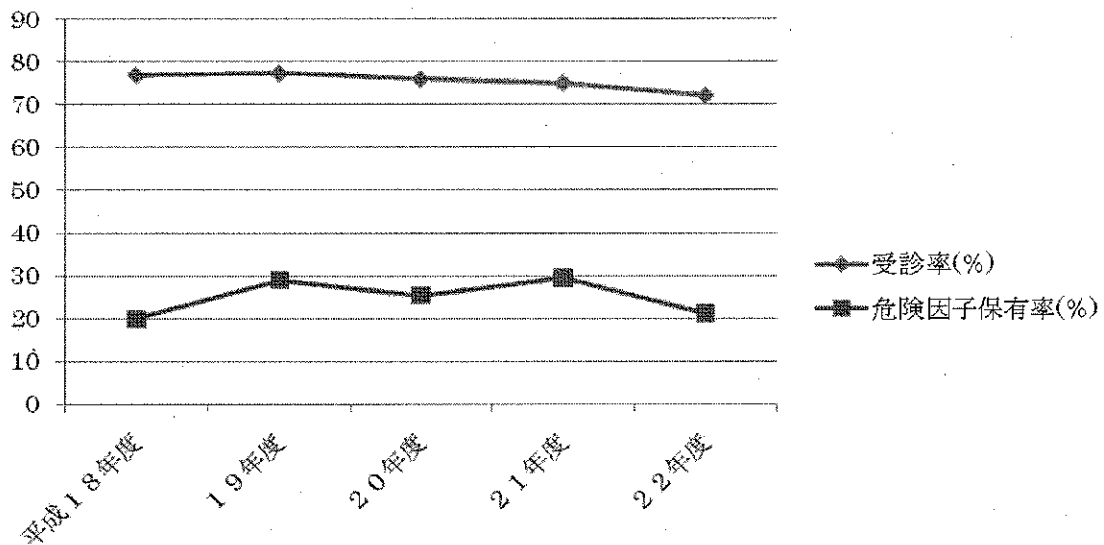
### (2) 結果

小学4年生

年 度	対象者数 (人)	受診者数 (人)	受診率 (%)	危険因子 保有者数 (人)	危険因子 保有率 (%)
平成 18	514	396	77.0	79	19.9
19	541	417	77.4	121	29.0
20	539	410	76.1	104	25.4
21	535	402	75.1	118	29.4
22	552	398	72.1	84	21.1
合 計 (カッコ内は平均)	2681	2023	(75.5)	506	(25.0)

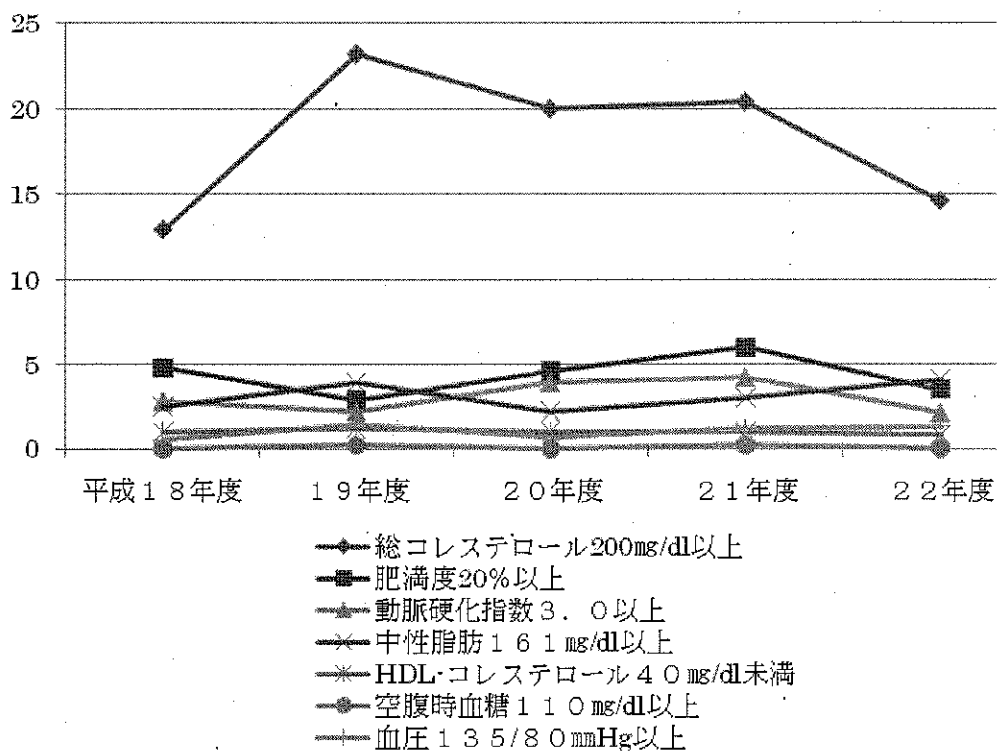
すこやか健診の受診率は、平成18年度からは、70%台で推移している。  
基準値を超えた者（危険因子保有者）は、3割以内で推移している。（図1）

図1 受診率と危険因子保有率の推移



危険因子保有者の内訳は図2のとおりである。中でも、総コレステロールと中性脂肪の高い「高脂血症」の子供は5年間で432人にのぼり、全危険因子保有者506人のうち85.4%をしめ、5年間の全受診者2023人のうち21.4%を占める。

図2 危険因子保有者の内訳



おわりに

返子市母子保健計画は、少子・高齢化が進んでいる返子市において、健康づくりの基礎となる乳幼児期の育児支援体制の整備充実をはかり、親と子が心身ともに健康で過ごせるよう「健やか親子21」の中間評価を受けて実現可能な目標を設定し、策定したものである。

21世紀において、個々のライフステージに沿った保健・医療・福祉の一貫した支援を目指し、心豊かな社会の実現を図るためその推進に努めてゆきたい。

## 逗子市母子保健計画策定等検討会メンバー

メンバー等	所属等
八尾 十三	逗葉医師会
金子 栄一	逗葉歯科医師会
松井 一郎	元国立小児医療研究センター部長
○渡部 俊子	鎌倉保健福祉事務所（保健福祉課長）
星 賢一	鎌倉三浦地域児童相談所
漆垣 かなえ	逗子市社会福祉協議会
◎佐野 多恵子	主任児童委員
一柳 恵理	市民委員
西原 直子	小学校養護教諭（池子小学校）
石川 英子	中学校養護教諭（逗子中学校）
鹿嶋 真弓	逗子市教育研究所長

平成 24 年 3 月 31 日現在（敬称略）

◎：部会長      ○：副部会長

## 逗子市母子保健計画策定等検討会の開催経過等

- 平成23年6月24日 第1回逗子市母子保健計画策定等検討会  
(内容) 計画の進捗状況、次期計画案、母子保健の現状と課題
- 平成23年12月22日 第2回逗子市母子保健計画策定等検討会  
(内容) 計画案、策定スケジュールについて
- 平成23年1月10日～  
平成24年2月13日 パブリックコメント募集
- 平成24年3月9日 第3回逗子市母子保健計画策定等検討会  
(内容) 計画案の審議、決定について

編集

逗子市福祉部子育て支援課

電話：046-873-1111