

令和元年7月21日執行

参議院議員通常選挙

結果調

逗子市選挙管理委員会

## は し が き

令和元年7月28日の任期満了による第25回参議院議員通常選挙は、6月26日に期日が閣議決定され7月4日に公示され、7月21日に執行されました。

昨年の公職選挙法の改正により定数が3増加したことから、改選数124（選挙区74、比例代表50）を争うこととなりました。これに対し立候補者数は370人（選挙区215人、比例代表155人）と前回は19人下回りました。

神奈川県選出議員選挙においては、改選数4に対し現職4人、新人10人の計14人の立候補がありました。比例代表選出議員選挙においては、名簿届出政党等は13、名簿登載者数は155人で選挙が行われました。

今回の選挙から、参議院比例区において、優先的に当選人となるべき候補者を区分して記載することができる「特定枠制度」が導入されました。これにより非拘束名簿式であった参議院比例区に拘束名簿式の要素が加わり、開票事務がより複雑になりました。

投票率は選挙区選挙において国内全体で48.80%、県内では48.73%と、いずれも前回は下回り、本市では54.05%と前回は6.90%下回る結果となりました。

神奈川県選出議員選挙については現職4人が当選し、参議院では57議席を獲得した自由民主党が、非改選議席と合わせて113議席を占め、連立与党で141議席と過半数を獲得しました。

今回の参議院議員通常選挙の結果を収録し、今後の参考資料とすべく、本結果調を作成しました。関係各位のご理解・ご協力により選挙事務が無事終了できましたことについて、心からお礼申し上げます。

令和2年2月

逗子市選挙管理委員会

## 有権者数等

世帯数	人 口			選挙当日有権者数			一世帯当 たりの 有権者数
	男	女	計	男	女	計	
27,335	28,005	31,500	59,505	23,404	27,066	50,470	1.85

(注) 世帯数及び人口は令和元年6月末日現在による。

在外選挙人名簿登録者数、男44人、女85人は含まれていない。

## 天候

当日の天気	曇り
-------	----



# 目 次

1	日 程 表	
(1)	事務日程表 .....	1
2	投票結果に関する調	
(1)	選挙当日の有権者数調 .....	7
(2)	有権者数、投票者数及び投票率調 .....	7
(3)	投票者に関する調 .....	7
(4)	時刻別投票状況調(参議院神奈川県選出).....	9
(5)	投票区別投票者数及び投票率調 .....	10
(6)	仮投票に関する調 .....	11
(7)	代理投票及び点字投票調 .....	11
(8)	期日前投票・不在者投票の受理・不受理に関する調 .....	11
(9)	期日前投票・不在者投票の事由に関する調 .....	12
	ア 参議院神奈川県選出 .....	12
	イ 参議院比例代表選出 .....	13
(10)	不在者投票管理者別不在者投票に関する調 .....	14
3	投票所に関する調	
(1)	投票所に使用した施設に関する調 .....	15
(2)	投票所一覧表 .....	15
(3)	投票箱送致に関する調 .....	15
4	候補者の届け出等に関する調	
(1)	候補者数及び定数調 .....	16
(2)	候補者の住所・氏名等に関する調(参議院神奈川県選出) .....	16
5	当選人等に関する調	
(1)	投票総数、有効投票及び無効投票に関する調 .....	18
(2)	有効及び無効投票に関する調 .....	18
	ア 参議院神奈川県選出 .....	18
	イ 参議院比例代表選出 .....	19
(3)	候補者等別得票数に関する調 .....	20
	ア 参議院神奈川県選出 .....	20
	イ 参議院比例代表選出 .....	21

6	選挙公営に関する調	
(1)	個人演説会に関する調	2 2
	ア 会場数に関する調	2 2
	イ 会場使用度数に関する調	2 2
(2)	ポスター掲示場の数に関する調	2 2
(3)	ポスター掲示場設置場所一覧表	2 3
7	選挙の管理及び執行関係者調	
(1)	選挙管理委員に関する調	2 6
(2)	開票管理者及び同職務代理者に関する調	2 6
(3)	投票管理者及び同職務代理者に関する調	2 7
(4)	立会人に関する調	2 7
(5)	投票立会人一覧表	2 8
(6)	開票立会人一覧表	2 8
	ア 参議院神奈川県選出	2 8
	イ 参議院比例代表選出	2 9
(7)	投票管理者及び投票所事務従事者に関する調	2 9
(8)	開票管理者及び開票所事務従事者に関する調	2 9
(9)	選挙管理委員会事務局職員調	2 9
8	参考資料	
(1)	有権者の推移	3 0
(2)	参議院議員通常選挙投票率の推移	3 2
(3)	選挙公報	

# 1 日 程 表

(1) 事務日程表

選挙期日前(後)	月日	曜日	処 理 事 項 等	関係法令
174	1/28	月	候補者等の政治活動用ポスターの掲示禁止 (～4/7)	法143⑩、⑪
186	～4/30	火	<b>◆事務局事前調整</b> ・投票所(一部)、開票所予約申込等(～3/31) ・会議室、市民ホール、公用車、懸垂幕掲示場使用の予約・依頼等 ・ポスター掲示場設置場所使用申請・依頼書作成 ・各委託業務等仕様書案作成、入札依頼・随意契約準備 ①ポスター掲示場設置・撤去②投・開票所事務等業務③投・開票所等設営・撤去④選挙公報・啓発チラシ配布⑤電算処理業務 ⑥交付機・計数機等調整等⑦携帯電話賃借⑧タクシー借り上げ ・選挙人名簿電算処理打合せ ・啓発チラシ原稿作成、啓発物品(懸垂幕、ウェットティッシュ)の発注	
81 ～ 53	5/1 ～ 5/29	水  水	・各委託業務入札依頼 ①ポスター掲示場設置・撤去②投・開票所事務等業務③投・開票所等設営・撤去④選挙公報・啓発チラシ配布業務 ・投開票所用機器類点検(桜山倉庫) ・ポスター掲示場設置場所確認	
67	5/15	水	<b>◆定例委員会の開催</b> <b>【議案】</b> (1) 選挙人名簿登録者の抹消について (2) 在外選挙人名簿に登録する者を定めること	法28 法30の6-1
62	5/20	月	・定時登録用名簿データ作成	
59	5/23	木	・市区町村選挙管理委員会選挙係長会議(県)	
58	5/24	金	・選挙執行関係議案・告示の作成	
55	5/27	月	・定時登録名簿抄本納品	
53	5/29	水	・直接請求署名収集禁止期間始期(7月21日まで) ・個人演説会施設使用予定表提出依頼作成(準備)	自治令92-5 ①
52	5/30	木	・ポスター掲示場設置申請・依頼 ・投開票事務従事者の選定 ・投票管理者及び投票立会人選任調整(期日前投票含む) ・投票立会人関係書類の調製	
50	6/1	土	・定時登録基準日	法22-1
48	6/3	月	定時登録日 <b>◆定例委員会の開催</b> <b>【議案】</b> (1) 選挙人名簿登録者の抹消について (2) 選挙人名簿に登録する者を定めること (3) 登録の移替えの延期を定めること (4) ポスター掲示場の様式を定めること (5) ポスター掲示場の掲示区画の数を定めること (6) ポスター掲示場の表示・注意欄の下に接する区画を選挙啓発のために使用すること (7) ポスター掲示場を設置する場所を定めること	法28 法22-2 令17 執規10の2-1 執規10の2-2 法144の2-8

選挙期日前(後)	月日	曜日	処 理 事 項 等	関係法令
48	6/3	月	<b>【告示】</b> (1) 登録の移替え延期 (2) 選挙権を有する者の総数の50分の1の数 (3) 選挙権を有する者の総数3分の1の数 (4) 選挙権を有する者の総数3分の1の数 <b>【報告】</b> (1) 選挙人名簿登録者数 (県選管へ) ・在外投票 (郵便等投票) 用投票用紙受領	令17 自治法74-1 自治法76-1 合特法4-11  令22-1
47	6/4	火	・投票・開票事務提要及び投票事務注意事項の作成 (準備)	
45	6/6	木	・投開票所施設使用依頼 ・投票管理者・投開票事務従事予定者内諾	
44	6/7	金	・関係機関との協議調整 (逗子警察署・逗子郵便局)	
40	6/11	火	・投開票速報システム操作説明会 (県選管)	
39	6/12	水	・ポスター掲示場地図・一覧提出 (県選管) ・投票・開票事務提要等作成	
37	6/14	金	・選挙時登録用・投票管理用名簿データ作成 ・職員組合との協議 (書面)	
36	6/15	土	・住民異動情報・二重登録者投票管理システム入力開始	
33	6/18	火	・ポスター類掲出禁止看板を各投票所敷地内に設置	
32	6/19	水	・投開票速報端末受領	
31	6/20	木	・選挙関係議案作成準備	
30	6/21	金	・第1次物品受領 (期日前・不在者投票用紙等)	
27	6/24	月	・選挙事務委嘱について市長依頼 ・選挙時登録用名簿抄本納品 ・二重登録者通知発送 ・投票所等氏名掲示印刷事前調整 (伊東印刷所) ・投開票速報システムデータ通信テスト	
26	6/25	火	・関係機関との協議 (逗子郵便局)	
25	6/26	水	第198回国会閉会 ・選挙期日閣議決定 ・第1回投開票速報リハーサル ・投票・開票事務従事者委嘱 ・投票・開票事務説明会通知 ・個人演説会施設使用予定表提出期限 ・ポスター掲示場設置開始 ・庁内選挙協力依頼 (事務局長名)	
24	6/27	木	・関係機関との協議 (逗子警察署) ・投票所整理券納品	
23	6/28	金	◆臨時委員会の開催 <b>【議案】</b> (1) 選挙人名簿登録者の抹消について (2) 在外選挙人名簿登録者の抹消について	法28 法30の6-1



選挙期日 前(後)	月日	曜日	処 理 事 項 等	関係法令
23	6/28	金	(3) 候補者の氏名等の掲示の順序を定めるくじの日時及び場所を定めること (4) 投票所を定めること (5) 期日前投票所を定めること (6) 開票の日時及び場所を定めること (7) 不在者投票用紙等の公示日前発送開始日を定めること (8) 帰国した在外選挙人に係る期日前投票所を定めること (9) 投票管理者及び同職務代理者を選任すること (10) 投票立会人を定めること (11) 開票管理者及び同職務代理者を選任すること (12) 開票立会人のくじを行う日時及び場所を定めること <b>【決裁】</b> (1) 不在者投票を行う場所について ・ポスター掲示場図面等便宜供与開始（県選管）	法175-3  法29 法48の2-5 法63, 65 令53-1, 59 の4-4 令65の13 法37, 令24 法38-1 法61, 令67 法62-2  令111の2
22	6/29	土	・投票事務委託従事者研修（～7/1）	
21	6/30	日	・期日前投票用資機材・諸用紙準備 ・啓発チラシ引渡し	
20	7/1	月	<b>【告示】</b> (1) ポスター掲示場設置場所 ・投票管理者報酬支払準備 ・投票所整理券発送（郵便局引渡し） ・啓発用懸垂幕庁舎へ掲出	法144の2-4  令31
19	7/2	火	・不在者投票関連情報の投票管理システム入力開始	
18	7/3	水	選挙時登録基準日・登録日 <b>◆定例委員会の開催</b> <b>【議案】</b> (1) 選挙人名簿登録者の抹消について (2) 選挙人名簿に登録する者を定めること (3) 期日前投票所の投票管理者及び同職務代理者を選任すること (4) 期日前投票所の投票立会者を選任すること <b>【告示】</b> (1) 選挙権を有する者の総数の50分の1の数 (2) 選挙権を有する者の総数3分の1の数 (3) 選挙権を有する者の総数3分の1の数 <b>【告示】</b> (1) 選挙人名簿登録者数（県委員長へ） ・不在者投票用紙等事前発送開始 ・期日前不在者投票所設営 ・投票用紙交付機・計数機・読取分類機点検調整	法22-3  法28 法22-2 法37, 令48 の2-5 法38, 令48 の2-5  自治法74-5 自治法76-4 合特法4の2  令22-1 令53-1, 59 の4-4
17	7/4	木	<b>◆公示日</b> <b>【告示】</b> (1) 投票所を定めること	法41-1



選挙期日前(後)	月日	曜日	処 理 事 項 等	関係法令
9	7/12	金	・票せん類受領	
8	7/13	土	・開票所必要書類等準備 ・開票所持込物品準備	
5	7/16	火	・投票日用投票用紙受領 ・各投票所分投票用紙セット ・政党等名揭示物受領 ・第2回投・開票速報リハーサル	
4	7/17	水	・郵便等による不在者投票の投票用紙等請求期限 ・郵便等による在外投票用紙等交付請求期限	令59の4-1 令65の11-1
3	7/18	木	・街頭一斉投票啓発活動 ・開票立会人届出最終日 ・携帯電話配付（第1投票所以外） <b>【通知】</b> （1）開票立会人の選任及び通知	法62-1  法62-2, 令70の2
2	7/19	金	・投開票速報送信テスト ・選挙公報配布期限 ・投票所設営器材引渡し（設営業者－桜山倉庫・市役所）	法170-1
1	7/20	土	・期日前・不在者・在外投票最終日 ・投票所・開票所設営完了 ・投票記載場所の候補者氏名揭示完了 ・第2・3投票所入口表示看板設置 ・入場券未着者等確認 ・投票所から300m以内の選挙事務所の閉鎖確認（選挙事務所異動（廃止）届の受理） ・死亡者等・不在者投票情報投票管理システム入力確認 ・投開票速報送信テスト ・当日有権者概数調の作成	法48の2-1  法175-1  法132, 令108
0	7/21	日	◎選挙期日 ◆臨時委員会の開催 <b>【議案】</b> （1）選挙人名簿登録者の抹消について <b>【投票】</b> ・投票用紙・選挙人名簿抄本等の送致（投票管理者へ） ・期日前・不在者・在外投票の送致（第1投票区投票管理者へ） ・投票所巡視（選挙管理委員会委員） ・投票状況の速報 ・投票箱等の受領（開票管理者） ・投票録の受領 ・広報車による啓発 <b>【開票】</b> ・開票速報 ・開票録の作成	法28  令28-1 令60  法70

選挙期日前(後)	月日	曜日	処 理 事 項 等	関係法令
(1)	7/22	月	<ul style="list-style-type: none"> <li>・開票結果報告（選挙長・選挙分会長へ）</li> <li>・選挙人名簿登録の移替え再開</li> <li>・ポスター類掲出禁止看板撤去</li> <li>・投票所器材撤収</li> <li>・開票所撤収</li> <li>・ポスター掲示場撤去</li> <li>・啓発用懸垂幕の撤去</li> <li>・在外選挙人名簿の登録再開</li> </ul>	法66-3 令17      法30の-3
(5)	7/26	金	・選挙人名簿、在外選挙人名簿の閲覧停止期間終了	法28の2-1
(30)	8/20	火	・選挙訴訟提起期限（県選管）（選挙期日から30日）	法204
(32)	8/22	木	・当選訴訟提起期限（県選管）（当選人等の告示の日から30日）	法208

凡例 法…公職選挙法、令…公職選挙法施行令、自治法…地方自治法、自治令…地方自治法施行令、合特法…市町村の合併の特例に関する法律、執規…公職選挙法令執行規程（県）、公報…選挙公報に関する条例（県）、公費…神奈川県議会議員及び神奈川県知事の選挙における選挙運動の公費負担に関する条例

## 2 投票結果に関する調

(1) 選挙当日の有権者数調 (在外選挙人を除く)

区分 性別	当該選挙に使用された選挙人名簿の抄本に記載されている者の数	補正登録者数 (登録の移替えによる者を含む)	抹消された者 (登録の移替えによる者を含む) の数	選挙人名簿登録者数	失権者の数	選挙当日の有権者数
男	23,598	0	74	23,524	120	23,404
女	27,231	3	68	27,166	100	27,066
計	50,829	3	142	50,690	220	50,470

(2) 有権者数、投票者数及び投票率調 (在外選挙人を除く)

選挙別	区分	性別	選挙当日の有権者数	投票者数	棄権者数	投票率 (%)
参議院 神奈川県選出		男	23,404	13,124	10,280	56.08
		女	27,066	14,186	12,880	52.41
		計	50,470	27,310	23,160	54.11
参議院 比例代表選出		男	23,404	13,124	10,280	56.08
		女	27,066	14,186	12,880	52.41
		計	50,470	27,310	23,160	54.11

(3) 投票者に関する調 (在外選挙人を除く)

選挙別	区分	投票者数	一般投票				期日前投票			
			点字投票	代理投票	その他	計	点字投票	代理投票	その他	計
参議院 神奈川県選出		27,310	1	3	17,220	17,224	1	32	10,053	10,086
参議院 比例代表選出		27,310	1	3	17,218	17,222	1	32	10,055	10,088

不在者投票				
点字投票	代理投票	郵便投票	その他	計
0	1	6	124	130
0	1	6	124	130

(4) 時刻別投票状況調 (参議院神奈川県選出)

時刻別	性別		男		女		計	
	投票者数	投票率(%)	投票者数	投票率(%)	投票者数	投票率(%)	投票者数	投票率(%)
9 時 現 在	809	3.46	466	1.72	1,275	2.53		
1 0 時 現 在	1,543	6.59	1,100	4.06	2,643	5.24		
1 1 時 現 在	2,474	10.57	2,037	7.53	4,511	8.94		
1 4 時 現 在	4,759	20.33	4,387	16.21	9,143	18.12		
1 6 時 現 在	5,962	25.47	5,656	20.90	11,618	23.02		
1 8 時 現 在	7,231	30.90	7,037	26.00	14,268	28.27		
19 時 30 分 時 現 在	8,172	34.92	8,105	29.95	16,277	32.25		
2 0 時 現 在	8,566	36.60	8,528	31.51	17,094	33.87		
期 日 前 投 票	4,490	—	5,596	—	10,086	—		
不 在 者 投 票	68	—	62	—	130	—		
確 定	13,124	56.08	14,186	52.41	27,310	54.11		

(在外選挙人を除く)

(5) 投票区別投票者数及び投票率調

投票区	投票所名称	選挙別	選挙当日有権者数			投票者数			投票率 (%)
			男	女	計	男	女	計	計
1	逗子市役所	参議院神奈川県選出	2,932	3,441	6,373	1,115	1,116	2,231	35.01
		参議院比例代表選出	2,932	3,441	6,373	1,115	1,116	2,231	35.01
2	逗子小学校校舎特別活動室	参議院神奈川県選出	2,121	2,433	4,554	771	775	1,546	33.95
		参議院比例代表選出	2,121	2,433	4,554	771	775	1,546	33.95
3	逗子市福祉会館	参議院神奈川県選出	1,745	1,961	3,706	559	494	1,053	28.41
		参議院比例代表選出	1,745	1,961	3,706	559	494	1,053	28.41
4	沼間小学校会議室	参議院神奈川県選出	2,000	2,366	4,366	722	775	1,497	34.29
		参議院比例代表選出	2,000	2,366	4,366	722	775	1,497	34.29
5	沼間小学校区コミュニティセンター	参議院神奈川県選出	2,106	2,363	4,469	800	836	1,636	36.61
		参議院比例代表選出	2,106	2,363	4,469	800	835	1,635	36.59
6	逗子市立湘南保育園	参議院神奈川県選出	1,011	1,232	2,243	405	392	797	35.53
		参議院比例代表選出	1,011	1,232	2,243	405	392	797	35.53
7	池子小学校会議室	参議院神奈川県選出	1,392	1,649	3,041	509	474	983	32.32
		参議院比例代表選出	1,392	1,649	3,041	509	474	983	32.32
8	久木小学校会議室	参議院神奈川県選出	2,260	2,538	4,798	905	897	1,802	37.56
		参議院比例代表選出	2,260	2,538	4,798	904	897	1,801	37.54
9	逗子ハイランド自治会館	参議院神奈川県選出	1,370	1,684	3,054	653	700	1,353	44.30
		参議院比例代表選出	1,370	1,684	3,054	653	700	1,353	44.30
10	小坪大谷戸会館	参議院神奈川県選出	1,929	2,184	4,113	663	589	1,252	30.44
		参議院比例代表選出	1,929	2,184	4,113	663	589	1,252	30.44
11	小坪小学校会議室	参議院神奈川県選出	2,342	2,636	4,978	737	685	1,422	28.57
		参議院比例代表選出	2,342	2,636	4,978	737	685	1,422	28.57
12	新宿会館	参議院神奈川県選出	2,196	2,579	4,775	795	857	1,652	34.60
		参議院比例代表選出	2,196	2,579	4,775	795	857	1,652	34.60



期	日	前	投	票	参議院神奈川 県選出	—	—	—	4,490	5,596	10,086	—
					参議院比例 代表選出	—	—	—	4,491	5,597	10,088	—
小	計				参議院神奈川 県選出	23,404	27,066	50,470	13,124	14,186	27,310	54.11
					参議院比例 代表選出	23,404	27,066	50,470	13,124	14,186	27,310	54.11
1	逗子市役所 (在外投票分)				参議院神奈川 県選出	44	85	129	17	21	38	29.46
					参議院比例 代表選出	44	85	129	17	21	38	29.46
合	計				参議院神奈川 県選出	23,448	27,151	50,599	13,141	14,207	27,348	54.05
					参議院比例 代表選出	23,448	27,151	50,599	13,141	14,207	27,348	54.05

(6) 仮投票に関する調

区分 選挙別	総数	事由による内訳		受理・不受理による内訳	
		投票の拒否の決定を受けた選挙人において不服がある場合	投票立会人において異議のある場合	受理したもの	受理しなかったもの
参議院 神奈川県選出	0	0	0	0	0
参議院 比例代表選出	0	0	0	0	0

(7) 代理投票及び点字投票調

区分 選挙別	代理投票	点字投票		
		総数	有効	無効
参議院 神奈川県選出	36	2	2	0
参議院 比例代表選出	36	2	2	0

(8) 期日前投票・不在者投票の受理・不受理に関する調（在外選挙人を除く）

区分 選挙別	投票管理者において受理と決定し、かつ、拒否の決定をしなかったもの	投票管理者において不受理または拒否と決定したもの			合計
		開票管理者において受理と決定したもの	開票管理者において不受理と決定したもの	計	
参議院 神奈川県選出	10,216	0	0	0	10,216
参議院 比例代表選出	10,218	0	0	0	10,218

## (9) 期日前投票・不在者投票の事由に関する調

## ア 参議院神奈川県選出

事由別	投票用紙の請求			交 付				投 票				
	直接	郵便	合計	直接	郵便	交 付 を 否 た し の 付 拒 し も	合計	投 票 し た 者 (A)	投 票 し な い 者	計	船員で指 定市町村 から交付 をうけて 投票した 者 (B)	合計 (A)+(B)
法第48条の2 第1項 第1号該当	3,965	0	3,965	3,965	0	0	3,965	3,965	0	3,965	0	3,965
法第48条の2 第1項 第2号該当	5,775	0	5,775	5,775	0	0	5,775	5,775	0	5,775	0	5,775
法第48条の2 第1項 第3号該当	286	0	286	286	0	0	286	286	0	286	0	286
法第48条の2 第1項 第4号該当	0	0	0	0	0	0	0	0	0	0	0	0
法第48条の2 第1項 第5号該当	38	0	38	38	0	0	38	38	0	38	0	38
法第48条の2 第1項 第6号該当	24	0	24	24	0	0	24	24	0	24	0	24
法第49条第1項 該	35	105	140	4	136	0	140	124	16	140	0	124
法第49条第2項 該	1	4	5	0	5	0	5	5	0	5	0	5
法第49条第3項 該	1	0	1	0	1	0	1	1	0	1	0	1
法第49条第4項 該	0	0	0	0	0	0	0	0	0	0	0	0
法第49条第7項 該	0	0	0	0	0	0	0	0	0	0	0	0
法第49条第8項 該	0	0	0	0	0	0	0	0	0	0	0	0
法第49条第9項 該	0	0	0	0	0	0	0	0	0	0	0	0
合 計	10,125	109	10,234	10,092	142	0	10,234	10,218	16	10,234	0	10,218

イ 参議院比例代表選出

事由別	投票用紙の請求			交 付				投 票				
	直接	郵便	合計	直接	郵便	交付を拒否したの	合計	投票した者(A)	投票しな者	計	船員で市町村交付した者(B)	合計(A)+(B)
法第48条の2第1項第1号該当	3,965	0	3,965	3,965	0	0	3,965	3,965	0	3,965	0	3,965
法第48条の2第1項第2号該当	5,777	0	5,777	5,777	0	0	5,777	5,777	0	5,777	0	5,777
法第48条の2第1項第3号該当	286	0	286	286	0	0	286	286	0	286	0	286
法第48条の2第1項第4号該当	0	0	0	0	0	0	0	0	0	0	0	0
法第48条の2第1項第5号該当	38	0	38	38	0	0	38	38	0	38	0	38
法第48条の2第1項第6号該当	24	0	24	24	0	0	24	24	0	24	0	24
法第49条第1項該当	35	105	140	4	136	0	140	124	16	140	0	124
法第49条第2項該当	1	4	5	0	5	0	5	5	0	5	0	5
法第49条第3項該当	1	0	1	0	1	0	1	1	0	1	0	1
法第49条第4項該当	0	0	0	0	0	0	0	0	0	0	0	0
法第49条第7項該当	0	0	0	0	0	0	0	0	0	0	0	0
法第49条第8項該当	0	0	0	0	0	0	0	0	0	0	0	0
法第49条第9項該当	0	0	0	0	0	0	0	0	0	0	0	0
合 計	10,127	109	10,236	10,094	142	0	10,236	10,220	16	10,236	0	10,220

(10) 不在者投票管理者別不在者投票に関する調

区分 選挙別	選挙人の 属する市 区町村の 選管委員 長に対し てなした もの	選挙人が 所在・居 住する地 の市区町 村の選管 委員長に 対してな したもの	船長に対 してなし たもの	病院の院長、老人ホームの長、 原子爆弾被爆者養護ホーム の長、国立保養所の所長、身体 障害者支援施設の長、保護施 設の長又は労災リハビリテ ーション作業所の長に対し てなしたもの	刑事施設 の長又は 留置施設 の留置業 務管理者 に対して なしたも の	少年院の 長又は婦 人補導院 の長に対 してなし たもの	特定国外 派遣組織 の長に対 してなし たもの	南極地域 調査組織 の長に対 してなし たもの	合計
神奈川県 選出	0	34	5	85	0	0	0	0	124
比例代表 選出	0	34	5	85	0	0	0	0	124

(注) この表には、法第49条第2項（郵便投票）該当者は含まれていない。

### 3 投票所に関する調

(1) 投票所に使用した施設に関する調

投票所数	内 訳				借上料を要した投票所数
	市 役 所	学 校	公 会 堂	そ の 他	
12	1	5	0	6	0

(2) 投票所一覧表

投票区	投票所建物名称	所在地
第1投票区	逗子市役所	逗子市逗子5丁目2番16号
第2投票区	逗子小学校特別活動室	逗子市逗子4丁目2番45号
第3投票区	逗子市福社会館	逗子市桜山5丁目32番1号
第4投票区	沼間小学校会議室	逗子市沼間1丁目7番18号
第5投票区	逗子市沼間小学校区 コミュニティセンター	逗子市沼間3丁目16番32号
第6投票区	逗子市立湘南保育園	逗子市池子2丁目11番9号
第7投票区	池子小学校会議室	逗子市池子3丁目9番1号
第8投票区	久木小学校会議室	逗子市久木2丁目1番1号
第9投票区	逗子ハイランド自治会館	逗子市久木8丁目8番90号
第10投票区	小坪大谷戸会館	逗子市新宿4丁目15番26号
第11投票区	小坪小学校会議室	逗子市小坪3丁目6番1号
第12投票区	新 宿 会 館	逗子市新宿2丁目2番24号

(3) 投票箱送致に関する調

選挙別	投票日の当日 開票所に到着したもの	投票日の翌日 開票所に到着したもの	合計
参議院 神奈川県選出	13	0	13
参議院 比例代表選出	13	0	13

## 4 候補者の届出等に関する調



(1) 候補者数及び定数調

選挙別	区 分	候 補 者 数	定 数	競 争 率
参 議 院 神 奈 川 県 選 出		1 4	4	3.5
参 議 院 比 例 代 表 選 出		1 5 5 (名簿届出政党等 13)	5 0	—

(2) 候補者の住所・氏名等に関する調（参議院神奈川県選出）

届出受理番号	届 出 年 月 日	届出の別	党 派	ふ り が な 候 補 者 の 氏 名	性 別	本 籍	住 所	生年月日 (満 歳)	職 業	新・前・元の別
1	令和元年 7月4日	本人	国民民主党	の ぎ りょう すけ 乃 木 涼 介 ( 高 峰 祥 宏 )	男	東京都	東京都江東 区有明1丁 目4番11- 710号	昭和39年 8月23日 (満54歳)	政 役 党 員	新
2	令和元年 7月4日	本人	公 明 党	さ さ き 佐 々 木 さ や か ( 山 口 さ や か )	女	神奈川県	神奈川県 横浜市港北 区篠原町 2623番地1 カッスル菊 名506	昭和56年 1月18日 (満38歳)	参 議 院 員	前
3	令和元年 7月4日	本人	社会民主党	あい はら りんこ 相 原 りんこ ( 大 泉 倫 子 )	女	神奈川県	神奈川県 藤沢市片瀬 海岸1丁目 12番13- 402号	昭和35年 11月13日 (満58歳)	女 性 室 宰 相 談 主	新
4	令和元年 7月4日	本人	幸福実現党	い き あいこ い き 愛 子 ( 壹 岐 愛 子 )	女	神奈川県	神奈川県 横浜市鶴見 区鶴見1丁 目12番36- 203号	昭和60年 9月14日 (満33歳)	団 体 員	新
5	令和元年 7月4日	本人	無 所 属	しぶ や みつぎ 澁 谷 貢 ( )	男	神奈川県	神奈川県 川崎市高津 区末長2丁 目24番15号	昭和12年 4月6日 (満82歳)	澁 谷 企 表 画 代 表	新
6	令和元年 7月4日	本人	無 所 属	もり した まさかつ 森 下 正 勝 ( )	男	神奈川県	神奈川県 横浜市戸塚 区鳥が丘22 番地3	昭和18年 8月1日 (満75歳)	自 営 業	新

7	令和元年 7月4日	本人	労働の解放 をめざす党 を労働者党	あくつ <sup>たか</sup> (坏 <sup>孝</sup> 行)	男	神奈川県	神奈川県 藤沢市西富 1丁目6番 3-403号	昭和25年 4月8日 (満69歳)	無職	新
8	令和元年 7月4日	本人	立憲民主党	牧山 <sup>ひろえ</sup> (牧山 <sup>弘恵</sup> )	女	東京都	神奈川県 横浜市中区 本牧和田21 番9号	昭和39年 9月29日 (満54歳)	参議院員	前
9	令和元年 7月4日	本人	NHKから 国民を党 守る党	はやし <sup>だい</sup> (林 <sup>大</sup> 祐)	男	京都府	神奈川県 川崎市高津 区下作延7 丁目14番2 号	昭和51年 7月6日 (満43歳)	会社社長	新
10	令和元年 7月4日	本人	安楽死制度 を考える会	か <sup>とも</sup> (加 <sup>藤</sup> 友行)	男	神奈川県	神奈川県 川崎市麻生 区虹ヶ丘1 丁目7番10 号	昭和38年 12月30日 (満55歳)	会社社員	新
11	令和元年 7月4日	本人	自由民主党	しま <sup>むら</sup> (島 <sup>村</sup> 大)	男	千葉県	神奈川県 横浜市青葉 区市ヶ尾町 513番地21	昭和35年 8月11日 (満58歳)	参議院員	前
12	令和元年 7月4日	本人	日本共産党	あさか <sup>ゆか</sup> (浅賀 <sup>由香</sup> )	女	神奈川県	神奈川県 横浜市鶴見 区東寺尾中 台27-12- 4	昭和55年 3月23日 (満39歳)	政務黨員	新
13	令和元年 7月4日	本人	日本維新 の会	まつ <sup>しげ</sup> (松 <sup>沢</sup> 成文)	男	神奈川県	東京都 世田谷区奥 沢5丁目5 番6号	昭和33年 4月2日 (満61歳)	参議院員	前
14	令和元年 7月4日	本人	オリーブ の木	え <sup>もと</sup> (榎 <sup>本</sup> 太志)	男	埼玉県	東京都 世田谷区奥 沢7丁目24 番17号	昭和52年 9月20日 (満41歳)	会社役員	新

(注) 候補者の氏名欄の( )内は、通称使用認定がある場合の戸籍名。

## 5 当選人等に関する調

(1) 投票総数、有効投票及び無効投票に関する調

区分 選挙別	投票総数	有効投票数	無効投票数	無効投票率 (%)	持ち帰りと思 われる票
参議院 神奈川県選出	27,348	26,803	545	1.99	0
参議院 比例代表選出	27,345	26,826	519	1.90	0

(2) 有効及び無効投票に関する調

ア 参議院神奈川県選出

有効と 決定し たもの	一般有効投票		26,803
	法第68条 の2該当の もの	第4項により按分したもの	0
		いずれの候補者にも属しないもの	0
	計(イ)		26,803
無効投票(ロ)			545
無効投票の内 訳	所定の用紙を用いないもの		0
	候補者でない者又は候補者となることができない者の氏名を記載したもの		47
	2人以上の候補者の氏名を記載したもの		0
	被選挙権のない候補者の氏名を記載したもの		0
	候補者の氏名のほか、他事を記載したもの		0
	候補者の氏名を自書しないもの		0
	候補者の何人を記載したかを確認し難いもの		8
	白紙投票		322
	単に雑事を記載したもの		62
	単に記号、符号を記載したもの		41
	単に政党名等を記載したもの		65
計(イ) + (ロ)			27,348
持ち帰りと思われる票			0
不受理と決定した票			0

イ 参議院比例代表選出

有効と決定したものの	一般有効投票		26,824
	法第68条の2該当のもの	第5項により按分したもの	1,998
		参議院名簿登載者又は参議院名簿届出政党等の得票に属しない計算上切り捨てられた有効投票	0,002
	計(イ)		26,826
無効投票(ロ)			519
無効投票の内訳	所定の用紙を用いないもの		0
	参議院名簿登載者でない者、公職の候補者となることができない参議院名簿登載者の氏名を記載したもの又は参議院名簿届出政党等以外の政党その他の政治団体の名称若しくは略称を記載したもの		130
	参議院名簿の届出要件に該当していなかった政党その他の政治団体、参議院名簿の取下げの届出をした政党その他の政治団体又は参議院名簿を重ねて届け出ている政党その他の政治団体に係る参議院名簿登載者の氏名又は名称若しくは略称を記載したもの		0
	参議院名簿登載者の全員につき、抹消の事由が生じており又は除名、離党その他の事由により当該参議院名簿届出政党等に所属する者でなくなった旨の届出がされている場合の当該参議院名簿に係る政党その他の政治団体の名称又は略称を記載したもの		0
	2以上の参議院名簿登載者の氏名又は2以上の参議院名簿届出政党等の名称若しくは略称を記載したもの		1
	1人の参議院名簿登載者の氏名及び当該参議院名簿登載者に係る参議院名簿届出政党等以外の参議院名簿届出政党等の名称又は略称を記載したもの		1
	被選挙権のない参議院名簿登載者の氏名を記載したもの		0
	参議院名簿登載者の氏名又は参議院名簿届出政党等の名称及び略称のほか、他事を記載したもの		15
	参議院名簿登載者の氏名又は参議院名簿届出政党等の名称若しくは略称を自書しないもの		0
	参議院名簿登載者の何人又は参議院名簿届出政党等のいずれを記載したかを確認し難いもの		12
	白紙投票		252
	単に雑事を記載したもの		62
	単に記号、符号を記載したもの		46
	計(イ) + (ロ)		27,345
持ち帰りと思われる票			3
不受理と決定したもの			0

## (3) 候補者別得票数に関する調

## ア 参議院神奈川県選出

届出 番号	候補者氏名	党 派	得票数	神奈川県 得 票 数	当落別
1	乃 木 涼 介	国民民主党	755	126,672	落
2	佐々木 さやか	公 明 党	3,361	615,417	当
3	相 原 りんこ	社会民主党	485	61,709	落
4	い き 愛 子	幸福実現党	156	21,755	落
5	澁 谷 貢	無 所 属	54	11,185	落
6	森 下 正 勝	無 所 属	174	22,057	落
7	あ く つ 孝 行	労働の解放を めざす労働者党	77	8,514	落
8	牧 山 ひろえ	立憲民主党	6,366	742,658	当
9	林 大 祐	HNKから国民 を守る党	474	79,208	落
10	加 藤 友 行	安楽死制度を 考 え る 会	159	21,598	落
11	島 村 大	自由民主党	6,562	917,058	当
12	あ さ か 由 香	日本共産党	3,695	422,603	落
13	松 沢 しげふみ	日本維新の会	4,362	575,884	当
14	榎 本 た い し	オリーブの木	123	17,170	落

イ 参議院比例代表選出

届出 番号	政党その他 の政治団体 の名称	略 称	本部の所在地	代表者	本 市 得票数	神奈川県 得 票 数
1	日本共産党	共産党	東京都渋谷区千駄ヶ谷四丁目26番7号	志位 和夫	2,839.000	352,387.223
2	自由民主党	自民党	東京都千代田区永田町一丁目11番23号	安倍 晋三	9,020.999	1,272,423.396
3	オリーブ の木	オリーブ	千葉県船橋市夏見4-16-4	黒川 敦彦	98.000	16,511.122
4	社会民主党	社民党	東京都中央区湊3-18-17 マルキ榎本ビル5階	又市 征治	467.000	57,820.450
5	公 明 党	公 明	東京都新宿区南元町17番地	山口那津男	2,097.000	413,533.721
6	国民民主党	民主党	東京都千代田区永田町1丁目11番1号 三宅坂ビル	玉木雄一郎	1,079.000	192,243.447
7	日本維新 の会	維 新	大阪府大阪市中央区島之内1-17-16 三栄長堀ビル	松井 一郎	2,339.976	326,788.510
8	幸福実現党	幸 福	東京都港区赤坂二丁目10-8	釈 量子	72.000	11,611.000
9	立憲民主党	りっけん	東京都千代田区平河町2丁目12番4号 ふじビル3階	枝野 幸男	5,669.000	689,795.604
10	労働の解放 をめざす 労働者党	労働者党	東京都練馬区春日町1丁目11番12号409号室	林 紘義	40.000	8,162.737
11	NHKから 国民を 守る党	N国党	千葉県船橋市本町1丁目11番29-101号	立花 孝志	435.000	76,041.463
12	安楽死制度 を考える会	安楽会	東京都大田区蒲田四丁目22番2号	佐野 秀光	175.000	23,534.000
13	れいわ 新選組	れいわ	東京都世田谷区桜丘5丁目27番1号 ハイエスト桜丘101	山本 太郎	2,494.000	209,496.875

## 6 選挙公営に関する調



(1) 個人演説会に関する調

ア 会場数に関する調

法第 161 条第 1 項第 1 号の学校及び公民館の数		法第 161 条第 1 項第 2 号の公会堂の数	法第 161 条第 1 項第 3 号の市の選挙管理委員会の指定した施設の数					合 計
学 校	公 民 館	公 会 堂	社 寺	農 業 協 同 組 合	商 工 会 議 所	そ の 他	計	
8	0	0	0	0	0	10	10	18

イ 会場使用度数に関する調

区分 選挙別	法第 161 条第 1 項第 1 号の学校及び公民館		法第 161 条第 1 項第 2 号の公会堂		法第 161 条第 1 項第 3 号の市の選挙管理委員会の指定した施設		合 計	
	公費負担	候補者負担	公費負担	候補者負担	公費負担	候補者負担	公費負担	候補者負担
参議院 神奈川県選出	0	0	0	0	0	0	0	0
参議院 比例代表選出	0	0	0	0	0	0	0	0

(2) ポスター掲示場の数に関する調

区分 数	1 千人未満				1 千人以上 5 千人未満			5 千人以上 1 万人未満		1 万人以上		合計
	2 k m <sup>2</sup>	2 k m <sup>2</sup> ~ 4 k m <sup>2</sup>	4 k m <sup>2</sup> ~ 8 k m <sup>2</sup>	8 k m <sup>2</sup> 以上	4 k m <sup>2</sup> 未満	4 k m <sup>2</sup> ~ 8 k m <sup>2</sup>	8 k m <sup>2</sup> 以上	4 k m <sup>2</sup> 未満	4 k m <sup>2</sup> 以上	4 k m <sup>2</sup> 未満	4 k m <sup>2</sup> 以上	
	未満	4 k m <sup>2</sup>	8 k m <sup>2</sup>	以上	未満	8 k m <sup>2</sup>	以上	未満	以上	未満	以上	
投票所の数	0	0	0	0	11	0	0	1	0	0	0	12
掲示場設置数	0	0	0	0	77	0	0	8	0	0	0	85

(3) ポスター掲示場設置場所一覧表

投票区	投票所名	数	設置場所
第1	逗子市役所	8	逗子5-2-16
			山の根3-5-17前
			逗子5-2-13
			逗子1-2-6先
			逗子6-1-3
			逗子5-10-19
			桜山7-5-1
			山の根3-4-2先
第2	逗子小学校室 特別活動室	7	逗子4-2-45
			逗子3-6-6
			逗子4-9-21
			桜山7-10-12
			桜山1-6-30
			桜山1-1-19先
			逗子4-2-11
第3	逗子市館 福祉会	7	桜山6-18-22
			桜山6-1326-29
			桜山5-32-1先
			桜山5-20-22
			桜山4-13-18先
			桜山3-4-37
			沼間1-5-22
第4	沼間小学校室 議会	7	桜山5-12-24前
			沼間1-7-18
			沼間1-21-7先
			沼間1-3-8
			沼間1-2-9
			沼間2-2-32
			沼間2-10-35先
第5	沼間小学校区 コミュニティセンター	7	沼間3-21-1
			沼間2-20-1先
			沼間5-17-1
			沼間3-16-32
			沼間5-7-7前
			沼間6-6-2
			沼間4-4-10先

投票区	投票所名	数	設置場所
第6	逗子市立 湘南保育園	7	池子2-11-9
			池子1-11-1
			池子1-11-1
			池子1-2-23先
			池子1-11-1
			池子3-2-2先
			池子3-21-1先
第7	池子小 学校室 会 議	7	池子3-9-1
			池子3-4-11先
			池子3-14-1先
			池子2-20-2-217
			池子2-19-41先
			池子2-29-20先
			池子2-23-9先
第8	久木小 学校室 会 議	7	久木2-1-1
			久木6-2-39
			久木7-2-1
			久木7-7-6先
			久木3-8-22先
			久木5-12-13先
			山の根1-5先
第9	逗子ハイランド 自治会館	7	久木8-8-90
			久木8-1-1先
			久木8-13-1先
			久木8-12-1先
			久木8-20-16先
			久木8-22-23先
			久木8-17-62先
第10	小坪大谷戸会館	7	新宿4-15-26
			久木4-4-31先
			久木4-10-18先
			小坪1-24-10先
			小坪1-8-15横
			小坪1-6-7横
			新宿4-11-25先

投票区	投票所名	数	設置場所
第 11	小 坪 小 学 校 室 会 議 室	7	小坪 3 - 6 - 1
			小坪 3 - 2 - 1 先
			小坪 2 - 2 1 - 1 4
			小坪 7 - 3 - 2 0
			小坪 5 - 2 1 - 1 7
			小坪 4 - 5 - 1 先
			小坪 7 - 7 - 2 6
第 12	新 宿 会 館	7	新宿 2 - 2 - 2 4
			新宿 2 - 5 - 2 1 先
			新宿 1 - 5 - 4 先
			桜山 8 - 3 - 2 4 先
			桜山 8 - 1 0 - 1 2 先
			桜山 9 - 1 - 1 0
			桜山 9 - 2 先

## 7 選挙の管理及び執行関係者調

(1) 選挙管理委員に関する調

職 名	氏 名
委 員 長	佐 藤 敦 子
委 員 長 職 務 代 理 者	竹 村 史 朗
委 員	宮 崎 和 雄
委 員	熊 倉 正 顕

(2) 開票管理者及び同職務代理者に関する調

開 票 所	開票管理者		同職務代理者	
	住 所	氏 名	住 所	氏 名
逗子市立体育館 「逗子アリーナ」	逗子市小坪	佐 藤 敦 子	逗子市久木	竹 村 史 朗



(3) 投票管理者及び同職務代理者に関する調

投票区	投票管理者	投票管理者職務代理者
	氏 名	氏 名
1	村 松 隆	黒 羽 秀 昌
2	桐ヶ谷 正美	河 合 正 男
3	伊 藤 伊 豆 男	西 海 隆
4	高 橋 佳 代	鷺 原 尚 仁
5	須 田 透	中 川 公 嗣
6	田 中 明 夫	三 澤 正 大
7	米 山 裕 昭	土 屋 直 之
8	佐 藤 多 佳 子	内 田 典 久
9	西 之 原 雅 彦	香 山 智
10	中 村 純 一	鈴 木 桃 子
11	舘 兼 好	高 橋 洋 一
12	菊 池 利 幸	小 池 万 年

(4) 立会人に関する調

区分 選挙別	投票立会人		開票立会人	
	投票所数	立会人数	開票所数	立会人数
参議院 神奈川県選出	12	24	1	6
参議院 比例代表選出	(12)	(24)	(1)	6

(注) 表の項目中の ( ) 内の数字は同一場所・同一人。

## (5) 投票立会人一覧表

投票区	氏 名	政党その他の政治団体名
1	飯 山 容 子	無 所 属
	鎌 田 誠 子	無 所 属
2	梶 本 啓	無 所 属
	山 口 廣 吉	無 所 属
3	野 尻 和 代	無 所 属
	武 藤 みどり	無 所 属
4	柏 田 良 満	無 所 属
	南 部 葉 子	無 所 属
5	長 嶋 セツ子	無 所 属
	大 竹 義 明	無 所 属
6	石 黒 みち子	無 所 属
	石 黒 幸 代	無 所 属
7	吉 田 仁 美	無 所 属
	永 田 幸 枝	無 所 属
8	松 本 千代子	無 所 属
	吉 田 啓 子	無 所 属
9	城 田 光 子	無 所 属
	川 村 知香子	無 所 属
10	竹 田 幸 子	無 所 属
	日 野 乃芙子	無 所 属
11	小田切 和 子	無 所 属
	青 木 計 美	無 所 属
12	鈴 木 裕 美	無 所 属
	東 海 幸 緒	無 所 属

## (6) 開票立会人一覧表

## ア 参議院神奈川県選出

氏 名	届 出 に か か る 候 補 者 名	候 補 者 党
新 井 重 美	佐々木 さやか	公 明 党
八 木 野 太 郎	島 村 大	自 由 民 主 党
橋 爪 明 子	あさか 由香	日 本 共 産 党
窪 田 直 子	牧 山 ひろえ	立 憲 民 主 党
田 坂 朋 美	乃 木 涼 介	国 民 民 主 党
横 山 秀 一	い き 愛 子	幸 福 実 現 党

## イ 参議院比例代表選出



氏 名	党 派
田 中 英 一 郎	公 明 党
眞 下 政 次	自 由 民 主 党
岩 室 年 治	日 本 共 産 党
大 庭 玲 二 郎	立 憲 民 主 党
勝 見 竜 馬	国 民 民 主 党
細 野 恵 嗣	幸 福 実 現 党

(7) 投票管理者及び投票所事務従事者に関する調

投票所数	投 票 管 理 者				投票所事務従事者			
	投 票 管 理 者	職 務 代 理 者	臨 時 職 務 代 理 者	合 計	市 の 選 挙 管 理 委 員 会 の 書 記	市 の 職 員	そ の 他	合 計
1 2	1 2	0	0	1 2	0	2 6	3 6	6 2

(8) 開票管理者及び開票所事務従事者に関する調

区分 選挙別	開 票 管 理 者				開票所事務従事者			
	開 票 管 理 者	職 務 代 理 者	臨 時 職 務 代 理 者	合 計	市 の 選 挙 管 理 委 員 会 の 書 記	市 の 職 員	そ の 他	合 計
参 議 院 神 奈 川 県 選 出	1	0	0	1	2	2 4	1 0	3 6
参 議 院 比 例 代 表 選 出	(1)	0	0	(1)	2	2 7	1 0	3 9

(9) 選挙管理委員会事務局職員調

職 名	氏 名	備 考
事 務 局 長	原 田 恒 二	
事 務 局 次 長	沼 田 広 純	
選 挙 係 長	上 野 悟 朗	
書 記	若 原 祐 斗	

# 参議院(神奈川県選出)議員選挙選挙公報

神奈川県選挙管理委員会

## 俳優から政治。



100作品以上の  
ドラマ・映画・  
舞台で活躍!

NHK朝ドラ「マッサン」白井部長役  
(乃木涼介の主な出演作品)  
NHK朝ドラ「マッサン」白井部長  
日テレ「火曜サスペンス劇場」  
TBS「浅草行こう」  
フジ 岡部圭三演「結婚できない男」  
嵐・相模原聖志主演「ようこそ我が家へ」  
テレビ朝日 水谷晋平演「恋敵」  
テレビ東京 「水曜ミステリー9」多数  
ABC「おはよう朝日」コメンテーター  
映画「おしん」

## 乃木涼介は、家計第一!

<b>家計1</b>	<b>児童手当増額!</b> 対象15歳までを18歳までに! 給付は全員月15,000円!	<b>地域1</b>	<b>乗合タクシーの普及</b> 普及支援 低料金でドアツードアを!
<b>家計2</b>	<b>暮らせる年金を</b> 低所得の年金生活者に! 最低月5,000円を給付!	<b>地域2</b>	<b>孤独を支える</b> 対策 孤独担当大臣を置き、 誰ひとりとして、孤立させない!
<b>家計3</b>	<b>あなたの家賃を補助</b> 年収500万円以下の世帯の 家賃に月10,000円。	<b>地域3</b>	<b>地域でもWi-Fi!</b> 全国の駅前や飲食店などへの Wi-Fiスポット設置支援でデジタル格差を解消!

**乃木涼介** プロフィール 昭和39年8月生まれ O型  
学歴●同志社大学商学部卒業 家族●妻と3歳になる女兒の3人家族 趣味●料理、野球(高校時代硬式野球部)  
NHK朝の連ドラ「マッサン」では、メガネ姿の白井部長役として高い評価を受ける。大学在学中、スカウトを受け歌手に、  
演技の世界に魅せられ俳優の道へ。下積み時代にはバイク使や引越など、非正規雇用の現場で働く。5年前撮影中に  
「命が危ない」の連絡を受けるも、最期に立ち会うことと出来ず。翌年に第一子が誕生、自らの人生で少子高齢化の課題と直面する。  
それを機に「子育て環境の充実と人生100年時代の社会保険」を考え、課題解決するため政治の道を選ぶ。

**最高の人生をあなたに**

俳優という仕事は役作りで決まります。私は時には刑事で、そして犯人に  
ドラマはその時代の社会を物語にします。その現場で常に様々な人生の困難に  
向き合ってきました。だからこそ「乃木涼介」にしか、わからない、できない  
政治があるんです。

俳優から政治へ、誰も夢を描き、それに向かって歩むことのできる日本人を、  
そして何より、国民の皆さん一人ひとりの「人生」というドラマが幸せなものに  
なるように。家計第一の政治で乃木涼介は挑戦します!

乃木涼介 国民民主党 乃木涼介

## タフなレディが日本を変える!

**自分の国は自分で守れる国づくりを!** **女性がイキイキ!働く場所改革!** **景気を回復させ、日本を豊かに!**

**11 外交強化による戦略的防衛を進めます。**  
●中国、北朝鮮問題など、東アジアの情勢は緊迫した状態が続いています。日本を守り、東アジアの安定と平和を実現していくためには、周辺国との安全保障分野での協力体制強化を進めていきます。  
●中華の覇権主義によって、周辺国や日本の安全が脅かされています。日本同盟を強化し、対中国包囲網を周辺国と形成し、侵略や戦争の危機を回避していきます。

**12 防衛力強化により戦争の危機を未然に防ぎます。**  
●今、東アジアでは中国の急速な軍拡、また北朝鮮に核ミサイル問題などによって、軍事バランスが崩れてきています。侵略戦争の危機を回避するためにも日本の防衛力強化を推進していきます。  
●防衛力の強化は、護身用の道具を身に付けるのと同じです。備えがあるからこそ、いざという時に国民の生命、安全、財産を守ることができます。サイバー防衛の強化も推進していきます。

**13 憲法改正!自分の国をしっかりと守れる体制を整えます。**  
●現行の憲法は周辺国が平和な国々であることが前提で成り立っています。侵略戦争、覇権主義の危機から国を守ることができません。  
●憲法9条は、悪意や脅意を持った国に対しての対処ができません。攻撃ではなく、防衛のために、憲法改正によって防衛力を強化します。

**14 女性が柔軟に働けるワークプレイスづくりを進めます。**  
●神奈川県は30代女性が結婚・出産・育児により会社を辞めてしまう割合が全国ワースト1です。  
●「在宅ワーク」や「社内保育所」などによって育児や介護をしながら働くことが出来るよう環境インフラ整備支援を行います。  
●育児・介護などを行う女性のワーク支援制度を整備し、働く活性化、国の活性化につなげていきます。

**15 女性起業家の倍増を支援します。**  
●神奈川県内で起業を目指す方に向けて起業のための手続き説明会や起業支援講座などを拡充し起業のハードルを下げていきます。  
●起業時の設立手続きの簡略化を進めより事業そのものに集中できる環境づくりを行います。

**16 保育分野の規制緩和を進めます。**  
●保育所に対する補助金の支給ではなく、育児に使えるクーポン(パウチャー)を支給し、クーポンの支払先を自由に選ぶようにすることで、保育所の質の向上を目指します。  
●育児費用包括支援制度(シッター制度)の導入により、育児・子育て・介護などを行っている女性を相対的シッターがサポートし、女性が生き生きと働ける環境を整えます。

**17 消費増税抑制!**  
●消費増税導入されてから、政府の財政赤字はどんどん増え続けています。「財政再建」は消費増税の増税ではできません。  
●「国の借金」とは「政府の借金」であり、日本国の借金ではありません。増税を行う大義名分はなく、景気回復によって増税を減らしていきます。

**18 所得税、法人税の税率を引き下げ GDP世界一を目指します。**  
●アメリカでは法人税が引き下げられたことで景気が回復し失業率も大幅に改善しました。日本は法人税の水準が高すぎて増税をすすめる必要があり、黒字の企業が増えることで、所得も増え、結果的に増税も増えていきます。所得税を引き下げること、個人の消費を活性化させGDP世界一を目指します。

**19 経済大国、ものづくり大国日本を復活させます。**  
●メイドインジャパンを推進し、国内産業を活性化させものづくり大国日本を復活させます。  
●中小企業の足かせとなる相続税、贈与税を廃止し、事業承継を支援します。

**いき愛子** 幸福実現党 33歳

いき愛子 プロフィール 1985年9月14日生まれ・神奈川県川崎市出身、横浜市鶴見区在住 経歴・リコージャパン株式会社・2016年参院選神奈川県選出区より出馬・2017年衆院選神奈川県選出区より出馬・幸福実現党神奈川県支部長

①奥さん、森下に投票してくれませんか!  
「私なんか投票したって世の中変わらないし、私、政治分らないから」  
奥さん投票に行かなかったつもりで、森下に投票してみても → 結果  
ごらんなさい、税金は下がるし、消費税も物価も下がる、官僚役人も減る。

②よう 知ってる? 何が?  
「日本って国は世界で一番税金の高い国なんだぜ」……うへ!

③今の日本の財政状態は年収50兆円の倍の100兆円で運営しているんだ。  
だから、ここ50年で年間年収の20倍、実に1000兆円もの借金で国を運営して  
いる財務省役人をやめさせようよ。  
財務法第4条第1項にも違反です。

無所属 森下正勝 75歳

令和元年7月21日執行

# 参議院(神奈川県選出)議員選挙選挙公報

神奈川県選挙管理委員会



## 澁谷 貢

みつぎ

私の公約

医療、介護、教育、人口減少問題と政策  
命を尊び、子育てへの支援、待機児童の解消  
子供は宝です。保育への投資拡充と予防医学  
男女参画推進

明るい笑顔と感謝と個性を育む地域社会、  
毎日の生活を考える、食、米、野菜、果物、  
洋服、靴などそれぞれ分野の職業を持つ人  
によって社会生活を支え、支えられています  
多様性を認め合い理解と協力による共生政策  
農業、商業、中小企業など地域の活性化  
信用と信頼、安心と安全を築く社会の創造  
健康と福祉の充実、区民演奏会と郷土の発展

神奈川県立大学の創造と国際交流を図る。  
「箱根ジオパーク」を世界遺産にする運動を  
推進する。豊かな海が生命を育んでいます。  
海洋生態系の保全と地球環境生態系保護。

社会を変える、人類意識の方向転換と改革  
今後、人類の歩むべき進路「平和の道」は  
人類全体が「地球を守る」という連帯意識の  
共有と、人類の進歩と平和が人類の命を守る  
多様性を認め合い恒久平和の共存を実現する  
個人、家族、学校、地域社会、国際社会、  
世界、地球と枠を広げて照らしてゆきます。  
世界人類が平和でありたいと願っています。  
世界に向けてメッセージを発信する。

合掌

政策改革  
自由民主党  
公明党  
立憲民主党

プロフィール

昭和12年4月 川崎市高津区末長生まれ  
亜細亜大学商学部卒業  
日本大学法学専攻科修了  
橘農業協同組合勤務  
行政書士澁谷事務所開業  
地域活動、開発造成、末長西公園記念碑建立  
神奈川県行政書士会理事、運輸交通部長  
(株)澁谷企画代表  
川崎信用金庫総代  
欧州、米国、東南アジア歴訪  
「澁谷写真集 巨樹を訪ねて」  
著書 「人類の役割」  
「人類にメッセージ令和元年8月刊行」  
資格 大型特殊、大自二、中型免許取得  
趣味 音楽鑑賞

### しがらみよりもつながりを大切にします

こんにちは、相原りんこです。

国連の21世紀のテーマのひとつが「孤独」だそうです。  
物理的に一人になると、社会の中で孤立してしまうこと  
は全く違います。記者時代の経験を活かし、女性のため  
のシェルターと相談室を主宰する中で、個人対個人の対応  
療法ではなく社会を改革することの必要性を強く感じるよ  
うになりました。

私たちは、お金で繋がっている社会やお金を使う人間関係  
に縛られ、疲弊しているのでしょうか。

家計を巡り、心にも時間にもゆとりをもつことができない  
と、心は究み人生の選択が狭まってしまいます。それど  
ころか健康まで害してしまうことも。

今必要なのは、かけがえのない一人一人が尊厳を取り戻し、  
明日や将来に不安のない暮らしを手に入れることに他なり  
ません。  
それは政治がしっかりと、私たち市民を守るために機能  
してくれなければなりません。

経済は経世済民であり、政治は「みんなで幸せになること」  
をめざすものです。

神奈川県選出区 **相原りんこ** 代表 **仲村みゆ**

## 社民党 相原りんこの政策

税制

- \*消費増税は凍結はダメ、5%へ引き下げ！
- \*法人税、所得税の累進性を機能させ、応能負担を。

年金

- \*物価に合わせて、安心して暮らせる最低保障年金制度を創設。

労働

- \*労働法を強化し、理不尽な労働を徹底的に抑え込む！
- \*早急な賃上げ。全国一律1000円→1500円を勝ち取る。
- \*賃上げに伴い、中小零細企業、小規模事業者は国が支援する。
- \*時代の権性者・ロスジェネ世代の雇用を企業に義務付ける。
- \*定年再雇用の理不尽、シルバー人材センターの最賃破りを許さない。

環境

- \*脱原発！ 放射性核廃棄物の持ち込みは許さない。
- \*残留農薬、食品添加物、遺伝子組み換え食品、  
ゲノム編集食品への規制を徹底的に強化し、食と健康を守る。

平和

- \*改憲ではなく「活憲」。憲法を暮らし、外交、政治に活かす。
- \*9条を戦略的に活かした安全保障政策の実現、  
経済と対話外交で平和のトップリーダーとなる。
- \*最大の安全保障である食・水・人間力を守り抜く。

不平等な日米地位協定を  
見直し、経済と対話外交で  
真の主権国家を。

消費税は5%へ

最低保障年金制度の確立

労働法強化・賃上げ

プロフィール

- \*北鎌倉女子学園高校卒業、卒業の事  
業で薬学博士号取得
- \*（株）ソーラシステム研究所に  
て、記者として再生可能エネルギー  
キーを担当
- \*女性のための相談室「シェルター  
開設を主宰・運営
- \*憲法を活かす湘南の会世話人
- \*社民党横浜支部副代表
- \*党神奈川県連女性政策推進委員長



社民党公認  
**相原りんこ**

### 牧山ひろえってどんな人？

【経歴】 米国籍弁護士(ニューヨーク州・コネチカット州)  
元TBSディレクター  
国際基督教大学(ICU)卒業  
米国トーマス・クーパー法科大学院修了

参議院議員2期  
倫理選挙特別委員長  
予算委員会/厚生労働委員会理事  
民進党国際局長  
アムネスティ議員連盟事務局長 等を歴任

【家族】 夫(金沢区の金沢中学、藤沢市の湘南高校卒)  
息子、娘の4人家族

【資格】 教職員免許  
不動産セールス免許(米国)  
ホノルルマラソン完走 等

母子家庭に育ち、壮絶ないじめを苦に転校。父の住む海  
外で生活した際に差別や格差の惨状を、目の当たりに  
する。そこから生まれた「いのちを守りたい」という思い、  
それが政治を志す原点に。

シンボルカラーは、オリーブ・グリーン。  
「平和と環境を守り抜く」というメッセージ

牧山ひろえは積極的な政策活動が評価  
され、最も高いランクの「三つ星議員」と  
して、田原統一郎さんに表彰されました。

## いのちを守る、みらいを創る。

～牧山ひろえの「重点政策」～

☆消費増税阻止! 適切な分配の強化を!

～金融課税や累進税率の見直しなど、消費税に  
頼りすぎない社会保障の財源確保が必要です。

☆「充実と信頼の社会保障」が  
最大の経済政策!

～「老後資金2000万不足」問題が出るようでは、  
個人消費や設備投資が拡大するはずありません。

☆政治を市民の手に取り戻す。  
政治改革、国会改革を断行!

～安倍政権では、情報の隠蔽や改  
ざんが相次ぎ、民主主義・立憲主  
義が空洞化しています。牧山ひろ  
えは、倫理選挙特別委員長とし  
て、投票年齢の18歳への引下げ  
を主導しましたが、権力の濫用と  
私物化に歯止めを掛けます。

☆政治を市民の手に取り戻す。  
政治改革、国会改革を断行!

～安倍政権では、情報の隠蔽や改  
ざんが相次ぎ、民主主義・立憲主  
義が空洞化しています。牧山ひろ  
えは、倫理選挙特別委員長とし  
て、投票年齢の18歳への引下げ  
を主導しましたが、権力の濫用と  
私物化に歯止めを掛けます。

☆政治を市民の手に取り戻す。  
政治改革、国会改革を断行!

～安倍政権では、情報の隠蔽や改  
ざんが相次ぎ、民主主義・立憲主  
義が空洞化しています。牧山ひろ  
えは、倫理選挙特別委員長とし  
て、投票年齢の18歳への引下げ  
を主導しましたが、権力の濫用と  
私物化に歯止めを掛けます。

母として子どもたちの未来を守り、  
子として親の老後を守る。

牧山ひろえ 検索  
Instagram Facebook Twitter LINE@

## 立憲民主党

公認  
現職二期の  
実績

国際弁護士  
2児の母

牧山ひろえ「いのちを守る」5つのテーマ

守る! 雇用と暮らし	「普通の生活(くらし)」を 底上げします!	・長時間労働は正 ・最低賃金大幅アップ
守る! パパ・ママ・子ども	子育ての負担が ママ・パパに偏っています。 社会全体で子育てを!	・待機児童ゼロ ・少人数級生の拡大
守る! 平和と安全	あらゆる想定外の 危険に対応!	・平和創造外交 ・基地負担の軽減
守る! 健康と老後	安心して年を重ねる ことができる国に!	・国民皆保険制度の堅持 ・介護士・保育士・福祉士等の 報酬の大幅改善
守る! 国のかたちと未来	民主主義と 立憲主義の再生を! 将来に希望を!	・アベ9条改憲阻止 ・原発ゼロ実現



**牧山**  
まきやま  
ひろえ





令和元年 7月21日執行

# 参議院(神奈川県選出)議員選挙選挙公報

神奈川県選挙管理委員会

## 健康寿命延伸のために!!



自民党公認

# 島村大

だい 58才

- 元気で過ごす期間を長くしよう
- 人生を楽しむ期間を長くしよう
- 健康寿命 = 平均寿命へ

**医職住** 日本一の神奈川県に  
**健康長寿** 世界一を神奈川県から  
**医職住** 健康寿命延伸  
**医職住** 多様な働き方  
**医職住** 暮らしの充実

**プロフィール**  
 昭和35年8月11日生まれ(58歳)  
 60年 東京歯科大学卒業  
 平成2年 横浜市保土ヶ谷区で  
 歯科診療所開業  
 23年 日本歯科医師連盟理事長  
 25年 参議院選挙初当選  
 平成29年9月~30年10月  
 参議院厚生労働委員長

**現在の役職**  
 参議院 厚生労働委員会理事  
 北朝鮮拉致問題等特別委員会委員  
 決算委員会委員  
 自民党 厚生労働部会副委員長  
 労働団体委員会副委員長  
 一億総活躍推進本部幹事

**選挙事務所**  
 〒231-0015 横浜市中央区尾上町 2-27  
 大洋建設内ビル7F  
 TEL: 045-263-6020  
 FAX: 045-263-6506

健康寿命延伸…予防・健康づくり、健康診断を国民皆保険に  
 「全世代型社会保障」の構築…人生それぞれのステージに必要な保障を  
 働く環境の整備…多様な働き方に対応する受け皿を用意  
 人生100年型の年金制度の確立…年金を受けとれる時期を柔軟に  
 必要な医療や介護の確保…病気や障害、要介護の方々に安心を

HP 島村大   [www.shimamura dai.jp/](http://www.shimamura dai.jp/)

自民党公認  
**島村大**  
 だい

比例区は候補者名又は自民党とお書きください。

## 8時間働けばふつうに暮らせる社会へ



あさか  
 日本共産党  
 由香

一緒に変えましょう  
 希望と安心の日本へ

「ババの棒りが進いから8時間働けば、ふつうに暮らせるようにしてほしい」  
 3年前、小学生からいただいたメッセージを、大切にしながら取り組んできました。  
 私は、この願いを実現するために  
 公明、この公明を、健康で文化的な生活、  
 憲法13条、一人ひとりが自分らしく  
 生きることを最も尊重する政治、  
 憲法9条、戦争の放棄、  
 憲法25条、健康で文化的な生活、  
 憲法26条、教育の機会均等を確保し、  
 憲法27条、勤労は義務とする政治、  
 憲法28条、労働者の団結を保障する政治、  
 憲法30条、選挙権の年齢を18歳以上に  
 引き上げる政治、  
 憲法31条、国民の権利義務を  
 憲法32条、国民の権利義務を  
 憲法33条、国民の権利義務を

消費税10%増税しないで  
 「減らない年金」の実現  
 暮らしを支える社会保障を  
 暮らしをたたく年金を減らすマクロ経済ス  
 ライトは廃止し、低年金者へ一律年6万  
 ライトの上乗せ、属する国民保険の大幅引  
 き下げ、介護保険の軽減

最低賃金は時給1500円に  
 中小企業への支援を本格的に強化し「残業  
 代ゼロ制度」の廃止、残業上限は、月45時  
 間に、正規雇用があたりまえに、保育や  
 介護の労働者の月5万円の賃上げを実現、  
 幼児教育、保育の無償化、待機ゼロに。

大学・専門学校授業料半額  
 70万人に月3万円の給付奨学金を、奨学金  
 は無利子に、認可保育園の30万人分増設、  
 幼児教育、保育の無償化、待機ゼロに。

大企業に  
 法人課税  
 4兆円  
 大企業並みの  
 法人課税  
 4兆円  
 大企業並みの  
 法人課税  
 4兆円

大企業に  
 法人課税  
 4兆円  
 大企業並みの  
 法人課税  
 4兆円  
 大企業並みの  
 法人課税  
 4兆円

大企業に  
 法人課税  
 4兆円  
 大企業並みの  
 法人課税  
 4兆円  
 大企業並みの  
 法人課税  
 4兆円

大企業に  
 法人課税  
 4兆円  
 大企業並みの  
 法人課税  
 4兆円  
 大企業並みの  
 法人課税  
 4兆円

大企業に  
 法人課税  
 4兆円  
 大企業並みの  
 法人課税  
 4兆円  
 大企業並みの  
 法人課税  
 4兆円

市民と野党の共同ひろげ安倍政治ストップ  
 比例代表は  
**日本共産党**  
 を伸ばして  
 くださる

かながわりよく **神奈川力** この国を変える! 厳しい戦いです。お力をお貸し下さい。 松沢しげふみ



公認日本維新の会  
**松沢**  
 しげふみ

前神奈川県知事  
 松沢しげふみの政策

- 身を切る改革  
 議員報酬と議定数のカット、国家公務員の議員報酬と  
 人事費削減、政府の外部団体の統廃合、民部省  
 憲法改正
- 憲法改正  
 国政の刷新、フリーパス、権や  
 自衛隊の役割の明記など時代に合わせた改正
- 消費増税凍結  
 財政再建は増税凍結を以て最大の要諦として  
 財政再建は増税凍結を以て最大の要諦として
- 再生可能エネルギー立国  
 日本の先進技術力で再生可能エネルギーによる  
 発電を推進し、原発ゼロを目指す。
- 待機児童ゼロ  
 保育所整備と保育士の待遇改善により  
 保育の質を高め、子育て環境を充実
- 年金改革  
 持続可能な年金制度を構築  
 持続可能な年金制度を構築
- タバコ利権打破  
 公共施設の禁煙化をさらに進め、  
 タバコ利権を根絶
- 英語第2公用語  
 横浜、神奈川を英語第2公用語特別区に  
 日本語と同等とする。
- 江戸城再建  
 歴史遺産を再生し、地産地消で文化の  
 シンボルを再生
- ベットと共生社会  
 地域経済の成長戦略を構築  
 大層近辺分譲ゼロを自治体や  
 ボランティア団体と協力して実現

日本維新の会

2枚目の投票用紙 比例代表は  
**くしだ久子**

1枚目の投票用紙 神奈川県選挙区は  
**松沢しげふみ**

プロフィール  
 前神奈川県知事(2期)  
 ● 1958年4月 川崎市生まれ。  
 ● 慶應義塾大学法学部卒  
 ● 松下政経塾(3期)に入塾後、  
 米国連邦下院議員のスタッフ  
 として活動  
 ● 神奈川県議員(2期)  
 ● 衆議院議員(3期)  
 ● 現在、参議院議員(1期)  
 ● 家族/妻と娘2人(孫2人)  
 ● その他、愛犬ティオ(白柴犬)  
 ● 趣味/ 歴史研究、映画鑑賞、  
 スポーツ観戦、ジョギング

● matsuzawacom  
 ● @matsuzawaoffice  
 ● matsuzawachannel

令和元年 7月21日執行

# 参議院(神奈川県選出)議員選挙選挙公報

神奈川県選挙管理委員会



参議院議員候補  
自民党推薦  
**佐々木 さやか**  
弁護士

## 未来に責任。

国の未来を決めるのは、言葉ではない。行動です。私は、この信念で1期6年、多くの方々への声を伺い、その声に応えるために走ってまいりました。世界でも類を見ない日本の少子高齢化。国のかじ取りが重要な今こそ、佐々木さやかは、弁護士としての経験、女性の視点を生かして、一人ひとりが幸せを実感できる社会を築いてまいります。希望の「未来」を開くことこそ、私の「責任」との決意です。

### 佐々木さやかの実績

**80以上の法改正**  
●災害時の無料法律相談を実現!  
●性犯罪を厳罰化する110年ぶりの刑法改正に尽力!

**140回の国会質問**  
●中小企業の設備投資にかかる固定資産税を軽減!  
●がん患者の運転免許証に電子着用写真の使用が可能に!

**80項目の青年政策提言**  
●私立高校授業料の実質無償化を実現!  
●返済不要の給付型奨学金の創設をリード!

### 佐々木さやかの約束

**「生命」を守る** 政治の柱に防災・減災を  
●女性の視点を生かした防災対策を進めます  
●相談窓口の整備等で、いじめ撲滅に尽くします

**「経済」を守る** 景気回復の実感を家庭に  
●国家戦略特区等を支え、国際競争力を高めます  
●中小企業・観光・農林水産業の活性化を支えます

**「生活」を守る** 誰もが輝く社会の実現へ  
●幼児教育・大学無償化等、教育負担を軽減します  
●高齢者雇用の促進、認知症施策、がん対策を進めます

\*佐々木さやかプロフィール  
●参議院議員1期(神奈川県選挙区) ●横浜市在住(青森県出身) ●創価大学法科大学院修了 ●弁護士、税理士 ●参議院厚生労働委員会、決算委員会の理事などを歴任、農林水産委員会委員、消費者問題に関する特別委員会委員 ●党女性委員会副委員長、学生局長、神奈川県本部副代表

\*佐々木さやかの詳しい情報はこちら  
LINE友だち登録募集中!  
@sayaka\_sasaki  
QRコードを読み込んでください

メルマガ会員登録募集中!  
join@sasaki-sayaka.com  
QRコードを読み込んでください

ホームページ  
https://sasaki-sayaka.com  
Twitter  
@sayaka\_sasaki  
フェイスブック  
https://www.facebook.com/sayaka.sasaki.jp

## 与党も野党も期待できないから オリーブの木



オリーブの木公認  
**榎本たいし**

1枚目の投票用紙  
参議院議員 神奈川県選挙区  
**榎本たいし**

2枚目の投票用紙  
比例は  
**「オリーブ」**  
とお書きください

オリーブの木公式サイト  
<https://oliveparty.jp/>

プロフィール  
昭和52年9月20日生まれ(満41歳)  
帝京科学大学 理工学部卒業 / 埼玉県立 狭山清陵高等学校卒業 / 埼玉県狭山市立 東中学校卒業 / 埼玉県狭山市立 新狭山小学校卒業  
飲食店店員 / 町会会費 / 医療機器販売  
脱原発 / 義務教育での老人福祉施設及び動物保護施設  
の社会科見学の実施

なぜ、オリーブの木なのか?  
大企業や業界団体、大労組や公務員労組の支援を受けた政党では、本当に国民のためになる政策は出せない(例、原発ゼロ・官民格差是正)。  
また、格差解消の立場から、自民党以外の政党を支持したくても支持できる政党がないのが現実だからです。

### オリーブの木が掲げる5つの共通政策

- 対米自立**  
普天閣基地の辺野古移設反対、地位協定の見直し、専守防衛等。
- ベーシックインカム**  
政府が生活費を国民に配る。当面は低所得層が対象。
- 消費税減税**  
消費税を5%へ減税。税の柱を法人税にもどす。
- 原発即時ゼロ**
- 官民格差是正**

令和元年7月21日執行

# 参議院(比例代表選出)議員選挙選挙公報

神奈川県選挙管理委員会

## 希望と安心の日本を

国民の願いを実現する日本共産党の現実的な公約です。「財界中心」「アメリカいいなり」という自民党政治のゆがみをただし、「市民と野党」の共闘をすすめ、新しい政治の扉を開きます。

### 政府が年金7兆円削減

(2040年時点で)

2019年 月6.5万円 → 2040年 月4.5万円

## 「減らない年金」を

貧しい年金を安心の年金にすることこそ政治の役割です。  
——年金を減らし続ける仕組み(マクロ経済スライド)をなくし「減らない年金」にします。  
①年収1000万円以上の人の保険料を見直す  
②約200兆円の年金積立金を活用する  
③賃上げ・正社員化をすすめ保険料収入・加入者を増やす  
——3つの改革で、財源にあてます。

月6.5万円以下の年金生活者すべてに  
月5千円を上乗せします

### 消費税10%中止

## くらしに希望を

### 8時間働けば ふつうに暮らせる社会を

- 中小企業の賃上げ支援の予算を1000倍にし、最低賃金をいままく全国どこでも時給1000円に。1500円をめざす。
- 残業代ゼロ制度の廃止。残業上限は月45時間に。

### くらしを支える社会保障を

- 公費1兆円投入で国保料(税)の大幅引き下げ。
- 子ども医療費無料化を国の制度に。
- 低所得者の介護保険料を2/3の水準に。

### お金の心配なく学び、 子育てができる社会を

- 大学・専門学校の授業料をまず半額に、段階的に無償化へ。
- 70万人に給付制奨学金(月3万円)。
- 小中の学校給食費・保育の無償化。

### 約7.5兆円 必要な財源は こうしてつくる

- 法人税の大企業への優遇税制を改める 約4.0兆円
- 富裕層優遇の証券税制などを改める 約3.1兆円
- 米軍への思いやり予算などをやめる 約0.4兆円

詳しくはWEBへ!  
<https://www.jcp.or.jp/>

### 憲法

安倍9条改憲をストップ。安保法制は廃止する。  
F35戦闘機の「爆買い」、やめ。イージス・アショアの配備撤回。

### 安保基地

辺野古新基地建設中止。普天間基地の無条件撤去で対米交渉を。日米地位協定の抜本改正。  
日米安保条約をなくし、対等・平等の友好条約を結ぶ。

### 平和核兵器

核兵器禁止条約にサインする政府をつくる。  
紛争を話し合いで解決する「北東アジア平和協力構想」を推進。  
全千島返還を正面から求める立場で領土交渉を。

### ジェンダー平等

国際水準のハラメント禁止法を制定。選択的夫婦別姓を実現する。  
性暴力やDVを許さず、同性婚を認める民法改正などLGBT/SOGI(性的指向・性自認)に関する差別のない社会を。

### 原発

原発ゼロの日本へ、再生可能エネルギーへの大転換をはかる。原発事故被災者への完全補償。徹底した除染を国と東電の責任で。

### FTA農業

日米FTA交渉はただちに中止。TPP協定から離脱し、食料主権・経済主権を尊重した貿易協定を。

### 防災

被災者生活再建支援金を500万円に増額。半壊も支援の対象に。  
カジノ誘致は中止する。

比例代表名簿登載者(第1次)



克農林・漁民局長  
紙 智子 現  
64歳。参院議員3期。  
活動地域 北海道、東北



前参院議員  
梅村 さえこ 新  
55歳。元消費増税をなくす全国の会事務局長。  
活動地域 埼玉、茨城、栃木、群馬



党書記局長  
小池 晃 現  
59歳。参院議員3期。全国革新懇代表世話人、医師。  
活動地域 東京



党中央委員  
しいばかずゆき 新  
42歳。  
活動地域 神奈川、千葉、山梨



党参院幹事長・国対委員長  
井上 さとし 現  
61歳。参院議員3期。  
活動地域 北海道、北陸、福井、京都



党副委員長  
山下 よしき 現  
59歳。参院議員3期。  
活動地域 大阪、兵庫、滋賀、奈良、和歌山



弁護士  
仁比 そうへい 現  
55歳。参院議員2期。党参院国対委員長。  
活動地域 中国、四国、九州、沖縄



# 比例代表は 日本共産党 と お書き ください

日本共産党  
略称/共産党



令和元年 7月21日執行

# 参議院(比例代表選出)議員選挙選挙公報

神奈川県選挙管理委員会



# 日本の明日を切り拓く。

新しい時代が幕を開けました。

急速に進む少子高齢化、激動する国際情勢。こうした課題に立ち向かい、

新しい時代の日本を創るのは、他の誰でもありません。私たち自身です。

強い経済、地方創生、災害に強い国作り、全ての世代が安心できる

社会保障への改革、そして、国益を確保する外交。

国民の皆様とともに、新しい令和の時代を切り拓く覚悟です。

自由民主党総裁  
安倍晋三

政治は国民のもの

# 自民党

## 自由民主党公認 比例代表候補者(五十音順)

### 赤池 まさあき

あかいか まさあき / 元文部科学大臣政務官  
「日本の発展、結果に責任」「国づくり、地域づくりは、人づくりに  
から」をモットーに、国民国民のため全身全霊で取り組みます。



### ありむら 治子

ありむら はるこ / 初代女性活躍担当大臣  
国家国民に仕える責任と誇りを胸に、高い責任と家族や地域の絆、  
日本の尊厳を守ります。日本の未来を守るためお力をお貸し下さい!



### 石田 まさひろ

いしだ まさひろ / 参議院厚生労働委員長  
命に寄り添い、暮らしを変える。誰も自分らしく、幸福を実現  
できる社会づくりを実現するため、力を尽くして参ります。



### 糸川 まさあき

いとかわ まさあき / 公益財団法人日本空手道連盟理事  
武道の精神である「礼と勤」を核としての子どもの心も育  
やし、生涯スポーツとして健康寿命を伸ばす取り組みをします。



### 井上 よしゆき

いのうえ よしゆき / 元参議院議員  
観光立国の実現とともに、鉄道、港湾、運輸、観光が少子高齢化  
や人手不足を克服するよう、一層の発展に取り組んで参ります。



### えとう せいいち

えとう せいいち / 内閣総理大臣補佐官  
私はすべての国民に寄り添い、お年寄りにもとより、子どもたち、  
孫たちの未来のために生涯を捧げる覚悟です。



### 小川 しんじ

おがわ しんじ / 一般社団法人日本衛生検査協会 理事  
医療分野への腫瘍検査の安全性と信頼性、利便性の向上を確立し、  
ICTの活用による医療情報提供創薬を構築します。



### おだち 源幸

おだち もとゆき / 北川区支部長  
①開12年間の実績を活かし、②弊を切る改革と行政の無駄を撲  
滅します。③教育の無償化を実現します。④強靱な日本を築きます



### かくた 充由

かくた みつよし / 全国老人福祉施設協議会理事  
約束します。福祉1介護の充実! 20年の実績と現場の声で、高齢  
社会1人口減少社会の中で、誰もが安心出来る社会を実現します。



### 北村 経夫

きたむら つねお / 元経済産業大臣政務官  
私達は母から産まれました。母なる女性を大切にしない国に未来  
はありません。賢く母国を守り、未来を育てるのが私の使命です。



### 木村 よしお

きむら よしお / 元厚生労働副大臣  
少子高齢化社会を迎えるなか、誰もが「いつでも」「何處でも」長キ  
ンシ可能な生きづらみのない日本にするため尽力して参ります。



### くま田 あつし

くまだ あつし / 元県議議員  
なすけあう社会を実現し生活の基盤を守る! ●子育て1教育環境の充  
実 ●外国人入社の受入れ ●秋田県を元気に自ずよ未来を創造



### 佐藤 のぶあき

さとう のぶあき / 国土強靱化推進本部副部長  
国土1ふる里を強くしなやかに! 防災1福祉1老朽化対策の推進  
新3K(給料1休日1希望)の魅力を発揮してください!



### 佐藤 まさひさ

さとう まさひさ / 外務副大臣  
「日本を強く、現場に寄り添い」一途に国防、プレゼン外交」を  
モットーに、未来への責任を果たして参ります。



### 山東 昭子

さんとう あきこ / 元自由民主党国会議員  
人生100年代に向け、健康対策を中心に環境1教育1福祉1  
外交等に全力で取り組み元気に元々ある日本国をつくらします。



### 田中 まさし

たなか まさし / 日本理学療法士協会 理事  
リハビリテーションで創る健康社会 年齢や性別、障害の有無に  
かわらなく、誰もが健康で生き、暮らせる社会を創る。



### つげ 芳文

つげ よしふみ / 自由民主党総務部副部長  
地域に全力、地域を元気に。1人100年時代に貢献する新発想!  
1人の心に寄り添う政治活動! 1人に1人1個ももろい地域社会!



### 中田 宏

なかた ひろし / 元横浜市長  
成功と挫折の経験を活かす! 国会でも市レベルでも、常に最前線の  
いい発言。横浜市長と原議院議員の実績が日本に役立つ。



### 橋本 聖子

はしもと せいこ / 参議院自由民主党議員  
金世代に公平で、持続可能な社会保障の構築を目指します。健康寿  
命を伸ばすために、生涯スポーツを楽しむ環境を整えます。



### 羽生田 たかし

はせうだ たかし / 元日本医師会副会長  
すべての人にやさしい医療1介護を! 保健1教育1福祉1、いつ  
も、どこでも受診できる日本の医療制度を守り再建して参ります。



### ひが なつみ

ひが なつみ / 資料医師  
みんな笑顔のために! 健康を守り、国民皆保険を維持し、資料医  
院で定期的に検診を受けられる「国民皆検診制度」を創設します。



### 本田 あきこ

ほんだ あきこ / 衆議院議員  
人生100年時代、全ての世代に安心で優しい社会を届けたい。次  
世代につなぐ国づくりと国民皆保険制度の堅持のために行動します。



### 丸山 和也

まるやま かずや / 弁護士  
良質な日本、日本人をつくるための教育の充実! 国民の権利  
を守る司法の拡充! 国際社会で日本の権利を堂々と主張!



### 水口 なおと

みずぐち なおと / 元小売酒販政治連盟 理事  
地域を支える中小零細、家族経営者のために全力投球! すべての  
子供の安心1安全、累計対大規模で子育ての不安を解消します!



### 宮崎 まさお

みやざき まさお / 全国土地改良政治連盟副総  
たくましく美しい豊山農村は、世界に誇れる日本の未来への礎で  
あり、しっかりと次の世代に引き継ぎよう、全力を尽くす覚悟です。



### 宮本 しゅうじ

みやもと しゅうじ / 参議院議員  
地域を元気に! かけがえのない地域のために、その中心で活躍  
する中小1小規模事業者のために、全力で取り組めます!



### 森本 勝也

もりもと かつや / 日本青年会議所元常務  
「強い日本」中小企業を支える経済政策、武道を用いた教育  
政策、ソフト1ハード両面の強靱化による防災政策で未来を拓く!



### 山田 太郎

やまだ たらう / 元参議院議員  
マンガやアニメ1ゲームなどの表現の自由を享受らしい日本の  
文化として守っています。これまでの実績には自信があります。



### 山田 としお

やまだ としお / 参議院農林水産委員会委員(元委員長)  
食と地域と漁業水産業を大切に持続可能な社会に向け、食料の安全保  
障、所得向上と後継者の育成、協同組合の発展に全力を挙げます。



### 山本 左近

やまもと さこん / 元F1ドライバー  
山本左近は、君の高い健康と介護の提供1介護1人材の待遇改善1  
新しいモビリティ社会の実現1交通事故防止を自覚しています。



### 和田 まさむね

わだ まさむね / 自民党広報副委員長  
賢く平和な日本を守り抜く、国を守り、子供を守る。子育て世代  
の負担軽減と支援強化で消費を活性化、所得の向上を実現します。



### 特定枠 候補者

### 三木 とおる

みき とおる / 参議院議員  
地方では今も若者の流出が続く。存続が危が  
れる自治体が増えている。地方を守り地域の生活  
を守るために全力を尽くします。



### 三浦 靖

みづら やすし / 元衆議院議員  
地方議会出身として、少子高齢化、人口減少が  
進む地域の実情を、国政にしっかりと訴え、反  
映していく責務を果たしています。



比例代表は **自民党の比例候補者名** または **自民党** とお書きください。



令和元年7月21日執行

# 参議院(比例代表選出)議員選挙選挙公報

神奈川県選挙管理委員会



# 山本太郎

れいわしんせんぐみ やまもと たろう

## 全国比例区は候補者個人名またはれいわと書いてください

### れいわ新選組【候補者リスト】

**特定枠①** ふなごやすひこ (全身麻痺ギタリスト・難病ALS患者)

**特定枠②** 木村英子 (全国公約介護保障要求者組合書記長)

大西つねき (元J.P.モルガン銀行資金部為替ディーラー)

辻村ちひろ (環境保護NGO職員)

はすいけ透 (元北朝鮮による拉致被害者家族連絡会事務局長)

三井よしふみ (元銀行員・元セブンイレブン・オーナー)

やすとみ歩 (東京大学東洋文化研究所教授)

山本太郎 (参議院議員・俳優)

渡辺てる子 (元派遣労働者・シングルマザー)

れいわ緊急八策

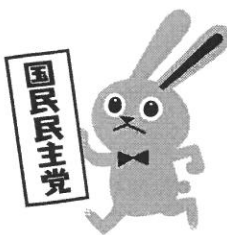
- 消費税は廃止** 物価が下がり、実質賃金は上昇、景気回復へ。6年後には、1人あたり賃金が44万円アップ。財源は、租税特別措置(80以上の大企業優遇税制)の廃止と法人税の累進化でつりあえます。
- 全国一律!最低賃金1500円「政府が補償」** 消費税廃止と法人税の累進化(中小零細事業者の大減税)それでも赤字の事業主は政府が補償。地方活性化、景気回復、東京一極集中是正の切り札。同時に、最低賃金法に則り生活保護基準も引き上げ、年収200万円以下世帯をゼロに。
- 奨学金徳政令** **公務員増** 原簿作委員、介護・保育士など希望者全員の公務員化。国がケチる分野がこれからの成長分野。1万人あたりの公務員数をみると、日本は英国の約3分の1、米国の約2分の1です。公務員を増やす。安定雇用も経済政策です。
- 一次産業戸別所得補償** 食糧安全保障は国を守る上で最重要事項。TPP、日米FTAなどで一次産業壊滅の危険。あまりに低すぎる食料自給率を100%目指し大改革。農林水畜産業に届けば安定した生活が送れるよう、政府が直接払いで戸別に所得補償。
- 「トンデモ法」の見直し・廃止** TPP協定、PFI法、水道法、カジノ法、漁業法、入管法、種子法、特定秘密保護法、国家戦略特別区域法、所得税法等の一部を改正する法律、派遣法、安全保障関連法、刑法法、テロ特等準備など。
- 辺野古新基地建設中止** 沖縄の民意は明確。
- 原発即時禁止・被曝させない** 東電原発事故による被災者・被害者の支援の継続、拡充を。

事務所 千169-0004 東京都新宿区西谷 2-1-145 JLBグランエクリュ西谷 1F~3F  
TEL:03(6384)1974 FAX:03(6384)1975 MAIL:hagaki@reiwa-shinsengumi.com  
<https://www.reiwa-shinsengumi.com> れいわ新選組 検索

れいわ新選組  
公式ホームページ



# 家計第一



## 比例区は、「候補者名」または「国民民主党」とお書きください。 略称: 民主党

- 児童手当増額!**  
子ども3人の家庭なら約1,000万円。
- 暮らせる年金を。**  
低所得者には最低年60,000円上乗せ。
- あなたの家賃を補助。**  
年収500万円以下世帯には月10,000円。



国民民主党 代表  
山本太郎

## 国民民主党 参院選比例名簿登載者 (アイウエオ順)

 石上 としお 参議院議員 現職 全力で働く。全力で働ける。全力で働く。	 いそざき 哲史 参議院議員 現職 仲間への思い。かたろにしたい。	 大島 九州男 参議院議員 現職 平和憲法の精神を守ります	 小山田 つね子 行政書士 タレント 新人 家計第一で政治を実現!	 酒井 リョースケ 参議院議員 新人 ニコハマ笑! 働き方改革で男性の家庭進出を。
 鈴木 覚 政治家 新人 人への投資で将来の人材を育成	 田中 ひさや JAM 副会長 新人 働くみんなの力になりたい。	 田村 まみ UAセンター職員 新人 働く仲間の笑顔のために	 中沢 健 参議院議員 政局担当秘書 新人 現場第一主義	 浜野 よしふみ 参議院議員 現職 まっすぐに力強く! 働く仲間のために!
 ひめい ゆみこ 行政書士 行政書士 元職 活躍する女性が幸せになる社会へ!	 藤川 たけと 政治家 新人 家計と地域に未来のタネをまく	 円 より子 元参議院議員 元職 世直しおぼ。子育てで世代全力応援	 山下 ようこ 元参議院議員 新人 環境、農業、花と緑のトップランナー	

令和元年 7月21日執行

# 参議院(比例代表選出)議員選挙選挙公報

神奈川県選挙管理委員会

## 小さな声を、聴く力。

### 子どもから「安心社会」をつくります 高齢者まで

日本は今、深刻な人口減少、少子高齢化に直面しています。この最重要課題を乗り越えるためには自民、公明両党による安定政権が不可欠です。公明党には、生活者の小さな声を聴き、地方と国のネットワークで確実に国政につなぐ力があります。この力を発揮し、子どもから高齢者まで安心の全世代型社会保障を確立してまいります。

### 政策

#### 1. 全世代型社会保障へ

消費税率を10%に引き上げ、年金、医療、介護、子育て支援に活用。

- ◇「子育て安心」社会に向け、「3つの教育無償化」を実現へ
- ◇低年金者を対象に年最大6万円を上乗せし、介護保険料を軽減
- ◇消費税率引き上げに備え、軽減税率、プレミアム付き商品券など実施へ

#### 2. 力強い日本経済へ

国民が「実感できる」景気回復を実現します。

- ◇最低賃金1000円以上への着実な引き上げやその影響を受ける中小企業への支援を強化。
- ◇1時間単位で取得できる年次有給休暇制度を導入します。

#### 3. 希望ある“幸齢社会”へ

新たなモビリティ(移動)サービス社会へ

- ◇交通機関の運賃割引やデマンド型(予約制)バスの普及など、地域における暮らしの足の確保。
- ◇認知症の予防・介護方法の研究とともに、根本治療薬の開発費を拡大します。

## 身を切る改革 10%削減に挑戦!

政治の安定には、国民の納得と信頼を得ることが不可欠です。消費税率10%への引き上げに向けた今こそ、国会議員自らが、痛みを伴う「身を切る改革」を断行し、その覚悟を示すべきです。公明党は国会議員歳費の10%削減を実現します。



# 公明党

比例区の投票用紙には、公明党の候補者名または公明党と、お書き下さい。

略称は公明



若松 かねしげ 現

役職:元復興大臣、参議議員1期、  
経歴:中央大学2部卒、公明会計士、  
税理士、行政書士、  
年齢:63歳

「現場第一で復興・防災に全力



平木 だいさく 現

役職:元経済産業大臣政務官、  
経歴:東京大学法学部卒、  
年齢:44歳

未来をひらく 確かな実力!



新妻 ひでき 現

役職:元文部科学大臣政務官、  
参議議員1期、  
経歴:東京大学大学院修士課程修了、  
年齢:48歳

「ものづくり」でこの国を元気に!



山本 かなえ 現

役職:元厚生労働大臣、  
参議議員3期、  
経歴:京都大学文学部卒、  
年齢:48歳

「あなたの声を、かなえるチカラ。」



山本 ひろし 現

役職:元財務大臣政務官、  
参議議員2期、  
経歴:慶応義塾大学法学部卒、  
年齢:64歳

現場直結で障がい者支援と  
地域復興



かわの 義博 現

役職:元食品ロス削減推進  
プロジェクトチーム事務局長、  
参議議員1期、  
経歴:慶応義塾大学経済学部卒、  
年齢:41歳

近い、速い、温かい。

公明党は、参議院比例区に上記の6人をはじめ17人を公認しています。\*1\*  
\*2\*年齢は公明党発表

オリーブの木

与党も野党も期待できない  
だから 政党連合「オリーブの木」

共通政策

- ① 対米自立 (地位協定の見直し、専守防衛等。)
- ② ベーシックインカム導入 (政府が生活費を国民に配る。)
- ③ 消費税5%へ
- ④ 官民格差(1.6倍)是正
- ⑤ 原発即時ゼロ

なぜ、オリーブの木なのか?  
大企業や業界団体、大労組や公務員労組の支援を受けた政党では、本当に国民のためになる政策は出せない(例、原発ゼロ・官民格差是正)。また、格差解消の立場から、自民党以外の政党を支持したくても支持できる政党がないのが現実だからです。

5月20日、「自由国民党」、「新党憲法9条」、「今治加計獣医学部問題を考える会」、「平和の党」(代表 西尾憲一千葉県議会議員)の4団体で、政党連合「オリーブの木」を結成。



黒川あつひこ

代表  
今治加計獣医学部問題を考える会



天木 直人

総務会長  
平和の党  
日本共産党  
全農大東



小川まなぶ

幹事長代理  
新党憲法9条  
副代表  
会社員



若林 アキ

党女性局長  
ジャーナリスト

比例代表は「オリーブの木」(略称オリーブ)または候補者名をお書きください。





令和元年 7月21日執行

# 参議院(比例代表選出)議員選挙選挙公報

神奈川県選挙管理委員会

## 維新はやる。 次の時代を創る。

この国の社会保障制度、とくに年金制度改革は待たなしの状況にあります。維新は必要な社会保障制度の議論を真摯に行います。既存の与野党にできない具体的施策の提案を続けます。

徹底した **規制改革で経済成長** を実現

支払った分だけ **年金制度改革** きちんと受け取ることできる

機平等社会を実現するための **教育完全無償化**



代表 松井 一郎

### 比例代表候補者

 <b>むろい 邦彦</b> 日本維新の会参議院幹事長 元国土交通大臣政務官 子や孫たちに 夢をつなぐ国づくり	 <b>藤巻 健史</b> 一橋大学卒業(元エフエフエフ) 日本代表・東京支店長 今こそ財政金融の 専門家を!	 <b>山口かずゆき</b> 理学療法士(介護支援専門員) 元京橋病院職員 いのち輝く未来へ	 <b>鈴木宗男</b> 元参議院議員(元防務大臣 北海道・沖縄開発庁長官) 政治に帰れ! 北方領土問題解決	 <b>梅村さとし</b> 44歳/大16大学医学部卒業 内科医 日本を元気に! 医療・介護制度改革を!	 <b>しばた 巧</b> 早稲田大学政治学専攻中退 元参議院幹事長(元 東京都議会議員) もっと教育無償化を 進めたい!	 <b>空本せいき</b> 東京大学大学院修士(工学博士) 元福岡県議員(1期) 政治家として、 技術者として、誠実な実績
 <b>あらかき 大樹</b> 昭和46年生/慶応義塾大学 公益財団法人理事長 あらかき雨風 よらば大樹	 <b>いわぶち 美智子</b> 東京大学法学部助教授 元環境保健生活部長等を歴任 私たちが幸せに なるために生きている	 <b>奥田まり</b> 36歳/専業主婦(一男四女)育休 愛知県出身/名古屋在住 河村市長の改革推進! 減税日本とのW公認	 <b>くし たく子</b> 元アパレルメーカー(横浜国大卒業) 横浜市長(2期)/愛知県出身 共同政権の実現 動物愛護処分ゼロ	 <b>くろはら みこ</b> 主婦(33歳)/元議員秘書 維新政治家塾(1期生) 女性目線、主婦目線、 維新から。	 <b>森口あゆみ</b> 三重県伊賀市長 元参議院幹事代表 嘘ばかりの政治は 許さない!	 <b>やながせ 裕文</b> 早稲田大学政治学専攻中退 元東京都議会議員(1期) 子どもたちの未来へ!

比例代表は「維新」または、「候補者名」をお書きください。 **日本維新の会**

## 支えあう社会のために



[党首] 又市 征治  
比例区は **社民党**  
<http://www.sdp.or.jp/>

- ◎ 安心の社会保障へ立てなおし
- ◎ 人間らしい働き方の実現
- ◎ 子ども・子育て支援の拡充
- ◎ 消費税10%中止へ
- ◎ 地域と農林水産業の再生
- ◎ 脱原発の実現、被災地の復興
- ◎ 辺野古新基地建設に反対
- ◎ 行政の「私物化」を許さない

安倍政権は、民主主義の根幹を揺るがし、違憲立法を強行し、平和憲法の改悪に向けた暴走を続けています。こんな政治は、もう終わらせましょう。社民党は、国民のいのちと暮らしを守り、誰もが安心して生きられる「支えあう社会」をめざします。

## 憲法を活かす政治 比例代表候補者

 <b>吉田ただとも</b> 社民党前党首、元参議院議員、 大分県フットボールフェデレーション協会会長 【私のこだわり】 雇用労働、農林水産委員 子育て・教育、地方自治、交通	 <b>仲村 みお</b> 前沖縄県道、沖縄平和運動センター副議長 大分県自治体議員立憲ネットワーク共同代表 【私のこだわり】 地方自治、沖縄復興、子どもの貧困 子育て・教育、医療・福祉、基地問題	 <b>大椿 ゆうこ</b> 労働組合役員、労働相談員 【私のこだわり】 クビの恐怖に及びず働き続けられる社会を 憲法より買上げを! 脱原発 共生社会の実現
---	--	--

# NHKから国民を守る党

【略称】N国党



**NHKをぶっ壊す!**  
**NHKスクランブル放送の実現**  
**NHK受信料を支払わない人を応援します**

現行のNHK受信料制度では、視聴していないのに払われている人がいる一方、視聴しているのに払わない人がいて不公平な状態です。我々NHKから国民を守る党はこの問題を解決するため、NHKの放送を観るなら払う・払わないなら観られないスクランブル放送の導入を目標として活動しています。



参議院(全国)比例区候補  
**立花孝志**  
**浜田聡**  
**熊丸英治**  
**岡本介伸**

この選挙公報は、各陣営出政等から提出された原稿を、そのまま印刷したものです。 神奈川県選挙管理委員会(横浜市中区日本大通1)

令和元年 7月21日執行

# 参議院(比例代表選出)議員選挙選挙公報

神奈川県選挙管理委員会

ボトムアップ経済ビジョン

## 暮らしから始まる経済成長へ

国民一人ひとりの暮らしを豊かにし、教育や福祉への投資によって次世代の可能性を切り拓く「ボトムアップ経済」へ。それが立憲民主党の答えです。

- 1 老後の安心を高めることから始めます
- 2 家計所得を引き上げることから始めます
- 3 子育て・教育に投資することから始めます

消費税10%への引き上げを凍結します。

立憲民主党 代表 枝野幸男



立憲民主党比例代表名簿登載者(アイウエオ順)

 <b>石川 大我</b> 新-45 行動派区議会議員 日本にも同性婚を。	 <b>市井 紗耶香</b> 新-35 タレント 4児のお母さん、子育て世代の声を聞かす。	 <b>今泉 まお</b> 新-40 元科学館職員 科学と暮らし、子どもと未来。	 <b>奥村 まさよし</b> 新-41 元NHK記者 「結」あなと創る協働共生の社会	 <b>小沢 まさひと</b> 新-53 元郵政グループ 「結」あなと創る協働共生の社会	 <b>おしどり マコ</b> 新-44 元NHK記者 読書、読書、読書。情報を私たちに、私たちに決めさせる。	 <b>おまた へいいち</b> 新-67 元NHK記者 高齢者が安心の社会。報道の自由、反差別。	 <b>川田 龍平</b> 現-43 参議院 厚生労働委員会委員 いのちを守る国へ
 <b>岸 まさき</b> 新-43 元労働大臣 未来に希望もてる社会を創りましょう!	 <b>斎藤 りえ</b> 新-35 初東京都北区区議会議員 すべての人にやさしい国に	 <b>佐藤 かおり</b> 新-51 元NHK記者 DV・セクハラ、性暴力被害の根絶を!	 <b>しおみ 俊次</b> 新-70 元参議院議員 長年45年の経験を生かして政治に生かします。	 <b>白沢 みき</b> 新-52 元東京MXテレビ 堂々、ひとり選挙。ひとりでも暮らしやすく	 <b>須藤 元気</b> 新-41 元参議院議員 WE ARE ALL ONE	 <b>中村 ゆきこ</b> 新-54 元参議院議員 成長より「進化」する日本へ	 <b>深貝 とおる</b> 新-55 元日本行政書士会 人に寄り添う優しい行政
 <b>ふじた 幸久</b> 現-69 元財務大臣 人を幸せにする政治。泣き顔から、笑顔に。	 <b>まの さとし</b> 新-58 元参議院議員 被害者にも加害者にもならない社会を作る!	 <b>みずお かずお</b> 新-53 元総務大臣 教育、くらし、平和。希望ある未来を子どもたちに	 <b>もりやま たかし</b> 新-52 元参議院議員 みんなで強く地域の未来。みんなの思いを医療へ	 <b>吉川 さおり</b> 現-42 元参議院議員 変わらぬ原点、立ち向かう志。	 <b>若林 ともこ</b> 新-57 元参議院議員 生活は政治!		

比例代表は、「候補者名」または

「立憲民主党」とお書きください。略称=りっけん

# 立憲民主党

The Constitutional Democratic Party of Japan  
りっけん

# 「安楽死」ひとつの選択肢 制度に反対ですか?

Consideration the Euthanasia System  
**安楽死制度を考える会**  
(略称「安楽会」)



◎比例代表名簿登載者 代表 佐野秀光 プロフィール

子供の頃から一日何度も自分で注射を打ち続ける病を抱えながら約37年現在に至る。日本大学2年生の20才の時に会社を設立。新しいビジネスに挑み続けて28年。金融機関や不動産会社、弁護士、税理士事務所等を対象に顧客数2万社以上。政治の世界でも新しい政策を訴え続け、2009年から安楽死制度の創設を訴え新党本質(後に安楽死党に改名)、2014年より直接民主制を訴える政治団体「支持政党なし」代表。今回は政治活動の原動力に「安楽死制度を考える会」代表として活動中。

- 自分の最後は自分で決めたい
  - 制度を使いたくない人は使わなければよい
  - 耐え難い痛みや辛い思いをしてまで延命したくない



- 家族などに世話や迷惑をかけたくない
- 人生の選択肢の一つとしてあると「お守り」のように安心

賛成の方は **安楽会** (略称) 比例代表は **安楽会** とお書きください

## 8 參考資料

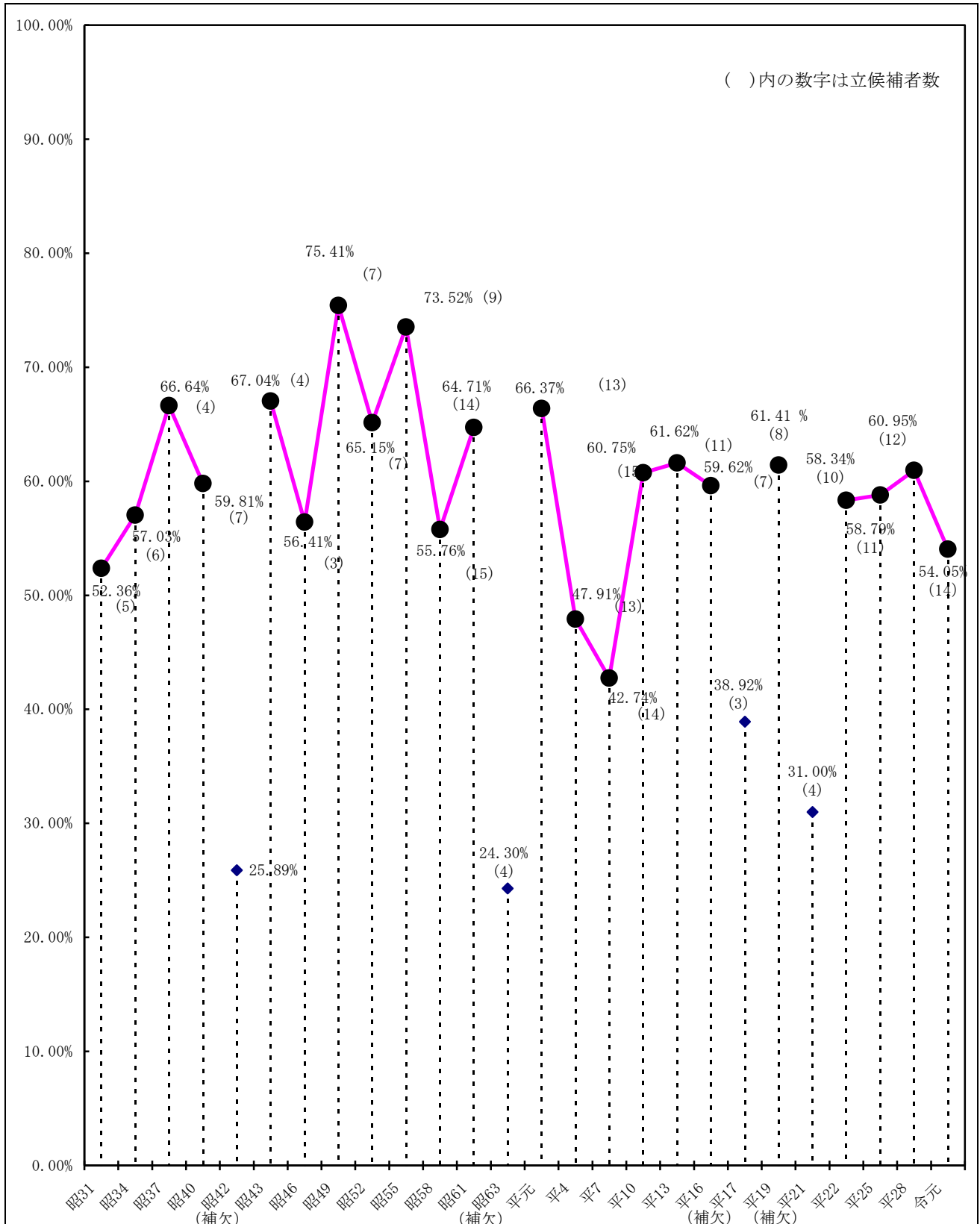
## (1) 有権者の推移

確定年月日	男	女	計	投票 区数	確定年月日	男	女	計	投票 区数
昭 32. 12. 20	11, 198	12, 503	23, 701	10	平 6. 9. 2	22, 421	24, 639	47, 060	15
昭 33. 12. 20	11, 163	12, 537	23, 700	10	平 7. 9. 2	22, 676	24, 831	47, 507	15
昭 34. 12. 20	11, 444	12, 777	24, 221	10	平 8. 9. 2	22, 724	25, 004	47, 728	15
昭 35. 12. 20	11, 995	13, 335	25, 330	10	平 9. 9. 2	22, 765	25, 120	47, 885	15
昭 36. 12. 20	12, 214	13, 640	25, 854	10	平 10. 6. 2	22, 826	25, 144	47, 970	15
昭 37. 12. 20	12, 924	14, 295	27, 219	11	平 10. 9. 2	22, 958	25, 293	48, 251	15
昭 38. 12. 20	13, 449	14, 785	28, 234	11	平 10. 12. 2	22, 990	25, 362	48, 352	15
昭 39. 12. 20	13, 685	15, 040	28, 725	11	平 11. 3. 2	23, 024	25, 413	48, 437	15
昭 40. 12. 20	14, 520	15, 966	30, 486	12	平 11. 6. 2	23, 074	25, 490	48, 564	15
昭 41. 9. 30	13, 833	15, 382	29, 215	12	平 11. 9. 2	23, 202	25, 687	48, 889	15
昭 43. 3. 30	15, 534	16, 811	32, 345	12	平 11. 12. 2	23, 277	25, 762	49, 039	15
昭 44. 3. 20	15, 764	17, 031	32, 795	12	平 12. 3. 2	23, 346	25, 839	49, 185	15
昭 44. 9. 10	15, 914	17, 235	33, 149	12	平 12. 6. 2	23, 404	25, 849	49, 253	15
昭 45. 9. 10	16, 472	17, 917	34, 389	12	平 12. 9. 2	23, 360	25, 864	49, 224	15
昭 46. 9. 10	17, 589	18, 965	36, 554	12	平 12. 12. 2	23, 394	25, 926	49, 320	15
昭 47. 9. 10	17, 943	19, 397	37, 340	12	平 13. 3. 2	23, 384	25, 934	49, 318	15
昭 48. 9. 10	18, 537	19, 986	38, 523	14	平 13. 6. 2	23, 357	25, 957	49, 314	15
昭 49. 9. 10	19, 063	20, 609	39, 672	14	平 13. 9. 2	23, 463	26, 081	49, 544	14
昭 50. 9. 10	19, 339	20, 855	40, 194	14	平 13. 12. 2	23, 420	26, 097	49, 517	14
昭 51. 9. 10	19, 617	21, 320	40, 937	14	平 14. 3. 2	23, 547	26, 260	49, 807	14
昭 52. 9. 10	19, 817	21, 574	41, 391	15	平 14. 6. 2	23, 600	26, 297	49, 897	14
昭 53. 9. 10	19, 994	21, 859	41, 853	15	平 14. 9. 2	23, 683	26, 412	50, 095	14
昭 54. 9. 10	20, 025	22, 033	42, 058	15	平 14. 12. 2	23, 665	26, 402	50, 067	14
昭 55. 9. 10	20, 056	22, 195	42, 251	15	平 15. 3. 2	23, 645	26, 421	50, 066	14
昭 56. 9. 2	20, 266	22, 299	42, 565	15	平 15. 6. 2	23, 619	26, 448	50, 067	14
昭 57. 9. 2	20, 296	22, 401	42, 697	15	平 15. 9. 2	23, 621	26, 462	50, 083	14
昭 58. 9. 2	20, 388	22, 529	42, 917	15	平 15. 12. 2	23, 661	26, 538	50, 199	14
昭 59. 9. 2	20, 536	22, 660	43, 196	15	平 16. 3. 2	23, 630	26, 494	50, 124	14
昭 60. 9. 2	20, 764	22, 917	43, 681	15	平 16. 6. 2	23, 599	26, 453	50, 052	14
昭 61. 9. 2	20, 836	23, 163	43, 999	15	平 16. 9. 2	23, 577	26, 431	50, 008	14
昭 62. 9. 2	20, 928	23, 324	44, 252	15	平 16. 12. 2	23, 601	26, 483	50, 084	14
昭 63. 9. 2	21, 137	23, 482	44, 619	15	平 17. 3. 2	23, 608	26, 467	50, 075	14
平元. 9. 2	21, 317	23, 648	44, 965	15	平 17. 6. 2	23, 607	26, 483	50, 090	13
平 2. 9. 2	21, 487	23, 843	45, 330	15	平 17. 9. 2	23, 637	26, 559	50, 196	13
平 3. 9. 2	21, 781	24, 094	45, 875	15	平 17. 12. 2	23, 641	26, 582	50, 223	13
平 4. 9. 2	21, 973	24, 267	46, 240	15	平 18. 3. 2	23, 627	26, 525	50, 152	13
平 5. 9. 2	22, 232	24, 463	46, 695	15	平 18. 6. 2	23, 659	26, 551	50, 210	13

確定年月日	男	女	計	投票区数	確定年月日	男	女	計	投票区数
平 18. 9. 2	23,660	26,638	50,298	13	平 27. 12. 2	23,183	26,674	49,857	12
平 18. 12. 2	23,659	26,648	50,307	13	平 28. 3. 2	23,187	26,723	49,910	12
平 19. 3. 2	23,650	26,675	50,325	13	平 28. 6. 2	23,142	26,693	49,835	12
平 19. 6. 2	23,675	26,708	50,383	13	平 28. 9. 2	23,660	27,306	50,966	12
平 19. 9. 2	23,695	26,703	50,398	13	平 28. 12. 2	23,701	27,362	51,063	12
平 19. 12. 2	23,672	26,698	50,370	13	平 29. 3. 2	23,680	27,357	51,037	12
平 20. 3. 2	23,662	26,715	50,377	13	平 29. 6. 1	23,669	27,344	51,013	12
平 20. 6. 2	23,634	26,710	50,344	13	平 29. 9. 1	23,635	27,356	50,991	12
平 20. 9. 2	23,612	26,734	50,346	13	平 29. 12. 1	23,643	27,332	50,975	12
平 20. 12. 2	23,602	26,792	50,394	13	平 30. 3. 1	23,629	27,282	50,911	12
平 21. 3. 2	23,567	26,788	50,355	13	平 30. 6. 1	23,602	27,269	50,871	12
平 21. 6. 2	23,567	26,782	50,349	13	平 30. 9. 3	23,558	27,245	50,803	12
平 21. 9. 2	23,534	26,776	50,310	13	平 30. 12. 3	23,574	27,256	50,830	12
平 21. 12. 2	23,579	26,792	50,371	13	平 31. 3. 1	23,531	27,169	50,700	12
平 22. 3. 2	23,597	26,824	50,421	13	令元. 6. 3	23,494	27,128	50,622	12
平 22. 6. 2	23,624	26,836	50,460	13					
平 22. 9. 2	23,632	26,864	50,496	13					
平 22. 12. 2	23,581	26,849	50,430	12					
平 23. 3. 2	23,544	26,819	50,363	12					
平 23. 6. 2	23,565	26,815	50,380	12					
平 23. 9. 2	23,549	26,881	50,430	12					
平 23. 12. 2	23,544	26,850	50,394	12					
平 24. 3. 2	23,522	26,881	50,403	12					
平 24. 6. 2	23,451	26,829	50,280	12					
平 24. 9. 2	23,425	26,811	50,236	12					
平 24. 12. 2	23,389	26,771	50,160	12					
平 25. 3. 2	23,337	26,764	50,101	12					
平 25. 6. 2	23,345	26,767	50,112	12					
平 25. 9. 2	23,321	26,738	50,059	12					
平 25. 12. 2	23,309	26,721	50,030	12					
平 26. 3. 2	23,264	26,704	49,968	12					
平 26. 6. 2	23,242	26,694	49,936	12					
平 26. 9. 2	23,181	26,706	49,887	12					
平 26. 12. 2	23,202	26,734	49,936	12					
平 27. 3. 2	23,216	26,705	49,921	12					
平 27. 6. 2	23,217	26,669	49,886	12					
平 27. 9. 2	23,186	26,713	49,899	12					



(2) 参议院議員通常選挙等投票率の推移



令和元年7月21日執行

参議院議員通常選挙結果調

発行日 2020年(令和2年)2月

発行・編集

逗子市選挙管理委員会