

逗子文化プラザ市民交流センター
指定管理者募集要項 参考資料

2019年（令和元年）5月

逗子市

1. 逗子文化プラザ市民交流センター指定管理者 業務基準書に関する資料

(1) 「逗子市生涯学習活動支援等市民講師情報提供事業実施要綱」

※P. 4 4 (5) ④市民講師登録制度（逗子まちの先生）の運営

(2) 市民活動用の備品

①全自動印刷機、電子複写機、パソコン

②市が用意する備品

※P. 5 4 (6) 市民活動用の備品について

(3) 屋内温水プールの利用案内

※P. 5 4 (8) 屋内温水プール管理業務

(4) 施設の維持管理範囲の図面

※P. 5 5 施設の維持管理に関する業務

2. 市民交流センター会議室等施設別利用状況表(2014～2018)

○逗子市生涯学習活動支援等市民講師情報提供事業実施要綱

平成21年4月1日

要綱

改正 平成28年1月1日

[題名改正]

平成28年4月1日

改正 平成31年4月1日

(目的)

第1条 この要綱は、生涯学習活動又は市民活動の分野における専門的知識又は技術・技能を有する逗子市生涯学習活動支援等市民講師（以下「市民講師」という。）の情報を提供することにより、市民の生涯学習活動及び市民活動を支援することを目的とする。

(平成28年1月1日・一部改正)

(市民講師の登録要件)

第2条 市民講師として登録できる者は、次の要件をすべて満たす者とする。

- (1) 生涯学習活動又は市民活動の分野において専門的知識又は技術・技能を有する者であって、市民に対して生涯学習活動等についての指導及び助言を行うことができるもの
- (2) 生涯学習活動又は市民活動について理解と熱意を有する者
- (3) 市内に在住、在勤又は在学する18歳以上の者又は市内で活動する団体。ただし、市長が特に必要があると認めるときは、この限りでない。

(平成28年1月1日・平成28年4月1日・一部改正)

(登録)

第3条 市民講師として登録を希望する者（以下「申請者」という。）は、逗子市生涯学習活動支援等市民講師登録申請書（第1号様式）により市長に申請するものとする。

2 市長は、前項の規定による申請を受けたときは、その内容を審査し、適当であると認めるときは、申請者を市民講師として登録し、逗子市生涯学習活動支援等市民講師登録決定通知書（第2号様式）により申請者に通知しなければならない。

3 前項の規定により市民講師の登録決定を受けた者は、市が開催する説明会に出席し

なければならない。

(平成28年1月1日・一部改正)

(登録の有効期限)

第4条 前条及び第6条の規定により市民講師の登録を受けた申請者（以下「登録者」という。）の登録の有効期限は、登録した日の属する年度の初日から起算して3年を経過する日までとする。

(平成28年1月1日・平成28年4月1日・平成31年4月1日・一部改正)

(登録事項の変更等)

第5条 市長は、登録者から登録事項の変更又は登録の取消しの申出があったときは、その内容を確認し、登録事項の変更又は登録の取消しを行うものとする。

2 市長は、登録者が次の各号のいずれかに該当したときは、登録を取り消すことができる。

- (1) 登録事項に偽りがあったとき。
- (2) 第2条に掲げる要件に該当しなくなったとき。
- (3) 登録者がこの要綱の目的に反する行為をしたとき。
- (4) その他市長が市民講師として不相当と認めたとき。

(再登録)

第6条 登録者のうち登録の有効期限経過後も市民講師として再登録を希望するもの（以下「再登録申請者」という。）は、逗子市生涯学習活動支援等市民講師登録申請書（再登録用）（第3号様式）により市長に申請するものとする。

2 市長は、前項の規定による申請を受けたときは、その内容を審査し、適当であると認めるときは、再登録申請者を市民講師として再登録し、逗子市生涯学習活動支援等市民講師登録決定通知書（第2号様式）により再登録申請者に通知しなければならない。

(平成31年4月1日・追加)

(登録事項の周知)

第7条 市長は、市民講師の利用に資するため、登録者に関して必要な事項を広く市民に周知するものとする。

(平成28年1月1日・平成31年4月1日・一部改正)

(市民講師の利用の方法)

第8条 市民講師を利用しようとする者（以下「利用者」という。）は、直接登録者に

依頼交渉等を行うものとする。ただし、利用目的が政治活動、宗教活動、営利活動その他この要綱の目的に反するときは、市民講師を利用することができない。

(平成28年1月1日・全改・平成31年4月1日・一部改正)

(依頼交渉、謝礼等)

第9条 前条の依頼交渉等は、利用者が自らの責任において自主的に行うものとする。

2 市民講師への謝礼等必要な費用は、利用者が負担するものとする。

3 市民講師の情報提供又は学習活動の過程で生じた損害、事故等については、市長はその責を負わない。

(平成28年1月1日・平成31年4月1日・一部改正)

(委任)

第10条 この要綱に定めるもののほか、必要な事項は、市長が別に定める。

(平成31年4月1日・一部改正)

附 則

(施行期日)

1 この要綱は、平成21年4月1日から施行する。

(経過措置)

2 この要綱の施行前に廃止前の逗子市生涯学習支援市民講師情報提供事業実施要綱(平成19年4月1日施行)の規定により市民講師の登録を受けた者は、この要綱の規定による市民講師の登録を受けた者とみなす。

附 則(平成28年1月1日)

この要綱は、平成28年1月1日から施行する。

附 則(平成28年4月1日)

この要綱は、平成28年4月1日から施行し、平成28年1月1日から適用する。

附 則(平成31年4月1日)

この要綱は、平成31年4月1日から施行し、平成31年3月1日から適用する。

年 月 日

逗子市生涯学習活動支援等市民講師登録申請書(個人用)

逗子市長

住所 _____

氏名 _____

逗子市生涯学習活動支援等市民講師に登録したいので、次のとおり申請します。

※記載いただいた個人情報は市民講師の登録のためにのみ利用し、目的外使用、第三者への提供は行いません。

氏名	_____	ふりがな	_____	本名・通称(ペンネーム等)
性別	男・女			性別の公開 可・不可
生年月日	_____年 _____月 _____日			生まれ年の公開・年代の公開 ※いずれかを公開してください
住所	〒 _____			全部公開・字名までの公開 公開しない
所属団体	_____			

※ 電話、FAX、Email のいずれかを連絡先として公開してください。

電話	_____	連絡先として 公開する・公開しない
FAX	_____	連絡先として 公開する・公開しない
Email	_____	連絡先として 公開する・公開しない

分野 (あてはまるものに○をつけてください)

①福祉・健康	②文化	③環境	④子ども
⑤まちづくり	⑥国際	⑦スポーツ	
⑧その他(経済・雇用・産業等)			

顔写真を貼って
ください

内容 (指導する内容、指導対象、指導する内容についての資格や経歴等を記載してください)

タイトル	_____		
内容・対象	_____		
講師経験	有・無	過去1年間の講師経験(_____ 回)	
		過去1年の講師経験の内容	_____
主な著書、執筆等	_____		
指導する内容についての資格・経歴等	_____		

条件

謝礼の有無	有・無	実費の内容
実費の有無	有・無	
活動可能日	_____	
活動可能時間	_____	
活動可能地域(市外もあれば記入)	_____	

年 月 日

逗子市生涯学習活動支援等市民講師登録申請書(団体用)

逗子市長

住所 _____

氏名 _____

逗子市生涯学習活動支援等市民講師に登録したいので、次のとおり申請します。

※記載いただいた個人情報は市民講師の登録のためにのみ利用し、目的外使用、第三者への提供は行いません。

代表者名		ふりがな	
団体名			
団体住所	〒 _____		

※ 電話、FAX、Email のいずれかを連絡先として公開してください。

電話		連絡先として 公開する ・ 公開しない
FAX		連絡先として 公開する ・ 公開しない
Email		連絡先として 公開する ・ 公開しない

分野 (あてはまるものに○をつけてください)

①福祉・健康	②文化	③環境	④子ども
⑤まちづくり	⑥国際	⑦スポーツ	
⑧その他(経済・雇用・産業等)			

内容 (指導する内容、指導対象、指導する内容についての資格や経歴等を記載してください)

タイトル		
内容・対象		
講師経験	有 ・ 無	過去1年間の講師経験(_____ 回)
	過去1年の講師経験の内容	
主な著書、執筆等		
指導する内容についての資格・経歴等		

条件

謝礼の有無	有 ・ 無	実費の内容
実費の有無	有 ・ 無	
活動可能日		
活動可能時間		
活動可能地域(市外もあれば記入)		

第2号様式（第3条関係）

逗子市生涯学習活動支援等市民講師登録決定通知書

様		第	号			
		年	月	日		
		逗子市長		印		
次のとおり決定します。						
市民講師氏名等	氏名又は団体名					
	<input type="checkbox"/> 登録する		<input type="checkbox"/> 登録しない			
	登録日	年	月	日（有効期限	年	月
（登録の条件）						
（登録しない理由）						

逗子市生涯学習活動支援等市民講師登録申請書（再登録用）

逗子市長

住所 _____

氏名 _____

次の1又は2に丸を付けてください。

1. 逗子市生涯学習活動支援等市民講師の再登録申請をします。なお、登録内容に変更はありません。
2. 以下のとおり登録内容を変更し、逗子市生涯学習活動支援等市民講師の再登録申請をします。

登録項目(事項)	変更前	変更後

市民活動用備品(全自動印刷機(4色対応)) 参考資料

製版方式	高速デジタル製版	
印刷方式	全自動孔版印刷	
画質解像度	読み取り：600dpi×600dpi以上 書き込み：300dpi×600dpi以上	
使用原稿	ブック(10Kg以下)、シート	
原稿サイズ	最大	310mm×432mm相当
	最小	50mm×90mm相当
用紙紙厚(紙質)	46g～210g/m ² を満たすもの	
用紙サイズ	最大	A3サイズ相当
	最小	はがきサイズ相当
印刷面積	A3サイズ相当	
製版時間	約20秒(A4縦等倍時)	
プリント速度	60～130枚/分以上(5段階可変以上) トップスピード 185枚/分以上	
インク供給方式	全自動(1000ml/本)	
マスター供給方式	全自動(220版相当/ロール(本))	
マスター排版方式	水平排版方式	
給紙容量	1,000枚(64g/m ² 紙使用時)以上	
給紙台及び排紙台	要	
架台	要	
各種検知	原稿サイズ検知、用紙サイズ検知、原稿有無検知、重送検知、消耗品残量検知	
プリント倍率	等倍・固定変倍(用紙サイズ連動式)・ズーム(50%～200%)・独立変倍・周囲余白・ハガキ変倍が可能であるもの。	
プリント位置調整	電動天地[上下]±15mm以上、電動左右±10mm以上	
インターフェイス	USB2.0、Ethernet：100BASE-TX/10BASE-T	
電源	AC100V、50/60Hz、5.0A以上	
消費電力	最大約400W以下	
大きさ(架台を含む)	使用時：1,415(W)mm×725(D)mm以内	

市民活動用備品(電子複写機) 参考資料

印刷色	モノクロ、フルカラー	
読み取り画質解像度	400dpi×400dpi以上	
連続複写速度	(A4ヨコ/ B5ヨコ) モノクロ：35枚/分以上、カラー：35枚/分以上	
給紙方法	標準	560枚×4トレイ+手差しトレイ100枚以上
	オプション	大容量給紙トレイ(1段)：2300枚以上
	最大	4640枚(標準+大容量給紙トレイ(1段))
用紙サイズ	最大	SRA3(320×450 mm)、12×18”(305×457 mm)、A3
	最小	A5、郵便はがき(日本郵便製)
プリント倍率	固定倍率	50%～200%
	任意倍率	25～400%(1%きざみ)
ウォームアップタイム	36秒以下、主電源が入っている場合は30秒以下(室温23℃)	
ファーストコピータイム	モノクロ	4.9秒以下
	カラー	6.7秒以下
電源	AC100 V ± 10%、15 A、50/60 Hz共用以下	
最大消費電力	1.5 kW(スリープモード時：0.5 W低電力モード時：49 W)以下	
両面印刷機能	要	
自動原稿送り装置	要	
ワンパス両面機能	要	
ソート機能	要	
スキャン機能	要(カラースキャン機能有り)	

市民活動用備品(パソコン)参考資料

(1) ハードウェア

項目	仕様	備考	
デスクトップ型パソコン			
CPU (プロセッサ)	インテル® Core™i5-6400プロセッサ		
最大メモリ	4 GB以上		
表示機能	DisplayPort 最大1,677万色 (4,096×2,160、3,840×2,160 <QFHD>、 1,920×1,200 <WUXGA>、1,920×1,080 <フルHD>、1,600×1,200 <UXGA>、1,600×900 <HD+>、1,280×1,024 <SXGA>、1,280×800 <WXGA>、1,024×768 <XGA>、800×600 <SVGA>)		
USBポート	USB3.0以上×1以上、USB3.0×1以上、 USB2.0以上×1以上搭載していること		
入力装置	キーボード	JIS標準配列(英数、かな)、109キーレイアウト、テンキー付きと同等のもの	5年間使用しても文字がかすれづらい構造のものが望ましい。
	マウス	USBマウス(光センサー式、スクロールホイール付き)	
記憶装置	HDD	500GB以上	
	光学ドライブ	CD-ROM(薄型)、DVD-ROM(薄型)	内蔵型※要書き込み機能
ディスプレイ	DisplayPort×1(HDCP対応、添付の変換ケーブルによりDVI-D(シングルリンク)に変換可能)、ミニD-sub15ピン×1		
通信機能	1000BASE-T/100BASE-TX/10BASE-T対応		

(2) ソフトウェア

項目	仕様	備考
インストールOS	Windows 10 Pro以降	
Microsoft関連	MicrosoftOfficeProfessionalPlus2016(64bit)、MicrosoftOfficeProfessional Plus 2016 JPN	
セキュリティ関連	ウイルス対策を施すこと	

市が用意する備品一覧

品名	規格・型式等	数量	設置場所
カウンターバック棚	木製 2700*760*1800	1	総合受付
総合カウンター	木製 5500*750*1800	1	総合受付
難聴者支援装置（制御機）	600*500*600	1	倉庫（2階）
プールクリーナー	全自動式 セノ JN9037	1	温水プール用
CDプレーヤー	CD-01U	1	温水プール監視員室
アコーディオンスクリーン	ライオンH-34	1	温水プール監視員室
アップライトピアノ	ヤマハ NO. U2 G 1344904	1	会議室 5
案内板（両面書込み可）	ライオンAW-GP51	1	階段室
移動式スクリーン	ライオンFSM-80M	1	倉庫（2階）
移動式ホワイトボード	ライオンWP-11S	1	会議室 1
移動式ホワイトボード	ライオンWP-11S	各5	会議室 2～5
円形テーブル	ライオンNo. 5969T	10	喫茶交流コーナー
円形テーブル	ライオンNo. 5969T	3	生涯学習ラウンジ
演台	ライオンNo. 115B	1	会議室用
応急処置器具用ワゴン	セノ-JG900903	1	温水プール用
おむつ交換用ベッド	ライオン355-15	1	授乳室
会議用テーブル	ITO	11	会議室 5
会議用テーブル	ライオン RT-1875N	1	市民活動スペース 印刷・作業コーナー
会議用テーブル	ライオンLTL-1845	11	会議室 1
会議用テーブル（棚・幕板付）	ライオンYF-1845PR	各11	会議室 2～4
会議用テーブル（棚・幕板付）	ライオンYF-1845PR	2	休憩室
介助用車椅子	KA102-40	1	
傘立	ライオンTUS-48	4	風除室
傘立	ライオンTUS-48	1	プールラウンジ
片袖机	ライオンED-E107S-C	2	温水プール監視員室
片袖机	ライオンED-E107S-B	1	管理事務室
片袖机	ライオンED-E107S-C	1	事務スペース
カタログスタンド	ライオン AW-CS33	2	市民活動スペース 打ち合せコーナー
カタログスタンド	ライオン AW-CS35	2	市民活動スペース 打ち合せコーナー
カタログスタンド	ライオンKS-34T (キャスター付 3段4列)	各1	展示コーナー
カタログスタンド	ライオンKS-34T (キャスター付 3段4列)	1	プールラウンジ

品名	規格・型式等	数量	設置場所
カタログスタンド (3列3段)	ライオンAW-CS33	1	エントランスホール用
カタログスタンド (3列5段)	ライオンAW-CS35	1	エントランスホール用
釜 (茶道具)	唐銅朝鮮風炉釜添	1	会議室 6
監視台 (アルミ製)	セノ-JG922310 123*136*188	1	屋内温水プール
キッチン収納タンス	ライオンOK-36N	各1	給湯室
コインロッカー	ライオン AC-4WBSCP	1	温水プール障がい者更衣室
コインロッカー (8人用)	ライオンAC-4WCP	2	1階階段下倉庫
公衆用電話機	PてれほんC	1	サブエントランス
コースロープ	25m 直径80mm	4	温水プール用
コースロープ巻取器	セノ-JF9301 152*78.5*151	1	温水プール用
書庫 (スチール3枚引戸型、ベースを含む。)	ライオンVGB-11TS	4	事務スペース
書庫 (スチール3枚引戸型、ベースを含む。)	ライオンVGB-11TS	1	総合受付
書庫 (スチール3枚引戸型)	ライオンVGR-10TS	1	事務スペース
書庫 (スチール3枚引戸型、ベースを含む。)	ライオンVGB-11TS	1	事務スペース
書庫 (スチール開戸型、ベースを含む。)	ライオンEW-18H	1	倉庫 (1階)
書庫 (スチール引戸型、ベースを含む。)	ライオンVGB-11S	1	温水プール監視員室
書庫 (スチール枠付ガラス3枚引戸型)	ライオンVGR-07TG	1	総合受付
書庫 (天板、ベースを含む。)	ライオンVGR-07TS、VG- DT1、VGR-B1	1	市民活動スペースPCコーナー
書庫 (パンフレットケース)	ライオンNA4D-312	1	総合受付
書庫 (パンフレットケース、ベースを含む。)	ライオンNA4D-312	1	温水プール監視員室
診察用寝台 (折りたたみ式)	セノ-JR900901 180*50*50	1	温水プール用
スクリーン	共栄商事 VPR-100PB	1	会議室 2
スタート台	FRP製 H250mm	5	温水プール用
スタッキングチェア		165	会議室 1～5
スタッキングデスク	トキTHE-156K-W9 1500*450*700	2	温水プール監視員室
スポーツタイマー (電池兼用型)	セノ-JG9203 90*90*90	2	温水プール用
全自動血圧計	セノ-LE9159 56.6*33.3*34	1	温水プール用
総合カウンター	移動式 木製 2675*75*750	1	総合受付
ダブルカセットデッキ	202MK4	1	温水プール監視員室
多目的スタンドサイン	ST-01	1	エントランスホール用
多目的スタンドサイン	ST-01	2	階段室
注意書スタンドサイン	ST-02	2	エントランスホール用

品名	規格・型式等	数量	設置場所
駐車券割引ライター	AMANO AR-100	2	総合受付
テープカット用ポール	スチール製 H900	2	倉庫（1階）
テーブル	長方形 ライオン 6100T	6	市民活動スペース打ち合せコーナー
テーブル	半円 ライオン 6107T	4	市民活動スペース打ち合せコーナー
展示パネル（有孔ボード）	ライオンUP-102	16	展示コーナー用
電話音声応答装置	AT-D770	1	温水プール監視員室
難聴者支援モニター	15インチモニター	各1	会議室2～5
パーテーションボード	ライオンPB-1812	1	温水プール監視員室
ハイパワーアンプ	WA-H30	1	温水プール監視員室
ビート板等整理棚	セノ-JG9189 130*34*114	1	温水プール用
プール音響ワゴンシステムラック	550*450*1150	1	温水プール監視員室
プール用車椅子	セノ-JR9330 64.5*103*86	1	温水プール用
プール用タンカ	セノ-JG9835 200*60*15	1	温水プール用
物品棚	ライオンLLK-7625	2	倉庫（1階）
プラントスタンド	ライオン NO.1801P545-16	4	
プロジェクター	BENQ MW817S	1	事務スペース
プロジェクタースタンド	共栄商事 AS- 700	1	倉庫（2階）
ポータブルアンプ	TOA KZ-25	1	階段室
ポータブルアンプ	KZ-30DC	1	倉庫（1階）
ポータブルアンプ用 スピーカー	KZ-155	1	倉庫（1階）
ポリシャー（12インチ）	セノ-JN946022 42*35*113.5	1	温水プール用
ホワイトボード（脚付）	ライオンNR-12N	1	市民活動スペース打ち合せコーナー
マイク充電器	panasonic WM-4450	1	会議室2
間仕切パネル	パネルシステム SP-P1521	1	事務スペース
水着脱水機（排水設備不要型）	HSD-6-G	各1	温水プール男女更衣室
ラジオチューナーユニット	WA-TU61A	1	温水プール監視員室
利用案内スタンド	ST-03	2	エントランスホール用
利用案内スタンド	ST-03	1	市民活動スペース用
レスキューキャリーマット	東京葛飾 福祉工場6055	1	温水プール監視員室
ロールすのこ	0.6*5m （パールブルー）	3	温水プール男女更衣室
ロッカー	ライオン#73-N 900*515*1790	1	温水プール機械室
ロッカー	6人用 オカムラ 45A6FE-Z	2	市民活動スペース打ち合せコーナー

品名	規格・型式等	数量	設置場所
ロッカー	10人用 オカムラ 45B0FE-Z	3	市民活動スペース打ち合せコーナー
ロッカー（3人用）	ライオンNo.73-N	各1	職員用男女更衣室
ロッカー（4人用）	ライオンNo.74-N	2	職員用女子更衣室
ロッカー（6人用）	オカムラ 45A6FE-Z13	3	市民活動スペース
ロビーチェア	LC-7403S	2	2階ラウンジ
ロビーチェア	LC-7403S	1	喫茶交流コーナー
ロビーチェア	ライオンLC-6411FG	3	授乳室
ワイヤレス受信機	WX-4020B	1	温水プール監視員室
ワイヤレスチューナーユニット	WX-D4000A	1	温水プール監視員室
ワイヤレスマイクハンド型	WM-1220	2	倉庫（2階）
ワイヤレスマイクロホン	ハンド型 松下 WX4100B	2	温水プール監視員室
ワイヤレスマイクロホン	ハンド型 panasonic WM-4100B	2	会議室2
ワイヤレスマイクロホン	タイピン型 panasonic WM-4300B	1	会議室2
ワゴン	3段 ライオン ED-043AS	1	事務スペース
花台	ライオンK-45	1	倉庫（2階）

逗子文化プラザ市民交流センター屋内温水プールのご利用案内

◆利用時間

平日・土曜日・祝日 午前9時～午後8時15分 最終入場 午後8時 閉場 午後8時30分
日曜日 午前9時～午後5時45分 最終入場 午後5時30分 閉場 午後6時

◆休館日 第1第3火曜日、(祝日の場合は開館し、翌日以降の最初の平日が休館)
年末年始(12月29日～翌年1月4日)点検整備期間(年間2回実施予定)

◆コース

コース		水深	使用可能なもの	注意事項(飛び込み・逆立ち・肩車はプール内全面禁止)
第一	【片道完泳コース】	1.15m	ビート板、プルブイ、布製・ゴム製パドル	<ul style="list-style-type: none"> ・ターン・追越し・斜め入り・斜めスタートは禁止。 ・小学3年生以下の方は利用できません。 ・2列での遊泳をお願いします。(左側：速、右側：遅) ・休憩する際は、第一コース縦壁に背を付けてください。
第二	立ち止まらずに、泳ぎ切るコース			
第三	【フリーコース】	1.05m	<ul style="list-style-type: none"> ・ビート板、プルブイ、ヘルパー、布製・ゴム製パドルは使用可能です。 ・浮輪は使用できます。ただし、60cm以上の大きさの浮輪、体の大きさに合わない浮輪、足を入れるタイプの浮輪は使用できません。 ※板やプラスチックのパドルは使えません。 	
第四	利用者様同士で譲り合うコース			
第五	【ウォーキング専用コース】	1.05m	なし	<ul style="list-style-type: none"> ・右側通行縦一列でお願いします。 ・お子様の利用はできません。 ・立ち止まってのストレッチは禁止です。 ・原則として、立ち止まることはできません。

※専用利用時はコースの利用内訳が変更されます。

※土・日・祝日と、小学校の夏休み期間は毎日、第三、第四、第五コースは水深1mになります。

※プール水温29～30℃、室温30～31℃、採暖室45℃、ジャグジー37℃に設定してあります。

◆使用料金

使用区分		1回	回数券(11回)	
大人	市内	65歳未満	300円	3,000円
		65歳以上	250円	2,500円
	市外	600円	6,000円	
小人 (小・中学生)	市内	200円	2,000円	
	市外	400円	4,000円	

- ・小学生未満は無料です。
- ・身体障がい者手帳・療育手帳・精神障がい者保健福祉手帳をお持ちの方は**無料**です。

 ※上記の方と、小学1,2,3年生は付き添いの方と一緒に入場ください。詳細は裏面に

※回数券の払い戻しは出来ません。また回数券を使用する権利を譲渡し、又は転貸することは出来ません。

※更衣室内のロッカーは、100円硬貨が1枚必要です。使用后、100円硬貨は戻ります。

※市内在住・在学・在勤している方は市内料金でご利用いただけます。

◆市内料金での利用方法

- ・屋内温水プール市民利用カード又は身分証明書等(※)を1名1枚、毎回ご提示ください。(小学1年生から証明が必要です。)
- ・屋内温水プール市民利用券は、プール受付で、身分証明書等(※)を持参された方に発行します。
- ・発行は午後8時半まで(日曜日は5時半まで)

※身分証明書等

- ・運転免許証、健康保険証、住民基本台帳カード、船舶免許証、学生証、住民票、市立小・中学校で配布する市営プール利用カード、在勤証明書(プール受付に用意あり)、運転履歴証明書
- ・それ以外の証明書をご持参の場合は、プール受付までご相談ください。

問合せ先：プール直通: 046-872-3004 市民交流センター: 046-872-3001 ※裏面の遵守事項もお読み下さい。

プール使用における遵守事項

プールを安全、快適にご利用頂くことを目的としたルールです。こちらに記載がない事項でも危険な行為・迷惑行為と判断された場合、ご遠慮いただくことがあります。ご協力をお願い致します。

入場をお断りする方

- ・伝染病疾患の方、心臓病、高血圧等、医師にプールの利用を禁じられている方の入場はできません。
- ・体調が優れない方は泳がないください。
- ・酒気を帯びた方の利用はできません。
- ・日常的にオムツを使用している方または、トイレに1人で行けない方のご利用はできません。

付き添いの必要な方

- ・小学3年生以下の方（付き添い1人につき対象者2人まで）
- ・介助が必要な障がい者の方（付き添い1人につき対象者1人まで。無料で入場できます。）

付き添いの方には、18歳以上で、付き添いの必要な方について責任の持てる方をお願いしてください。

付き添いの方へお願い

- ・付き添いの方も必ず水着・水泳帽を着用し入水してください。
- ・手の届く範囲で付き添いや介助をお願いします。付き添いの必要な方から離れないください。
- ・プール内だけではなく、ジャグジー・採暖室・更衣室に入る際にも付き添いをお願いします。
- ・お願いをお守りいただけない場合は、同意書への署名又は、入場をお断りすることがあります。

プール内での注意

- ・プール場内には、「ペットボトルに入ったお水」を持ち込むことができます。
- ・「ペットボトルに入ったお水」以外の飲物は、更衣室内でご利用ください。
- ・水着、水泳帽（つばや日よけのないもの）を着用してください。
- ・ラッシュガードは着用できます。ウエットスーツ、ダイビングスーツは着用できません。
- ・プールに入る前は、シャワーを浴び、身体の汚れを落としましょう。
- ・特に化粧（香水・オーデコロン・整髪料）は必ず石鹸で落としてください。
- ・プール場内には必ずタオルをお持ちいただき、更衣室に戻る際、体を良く拭いてください。

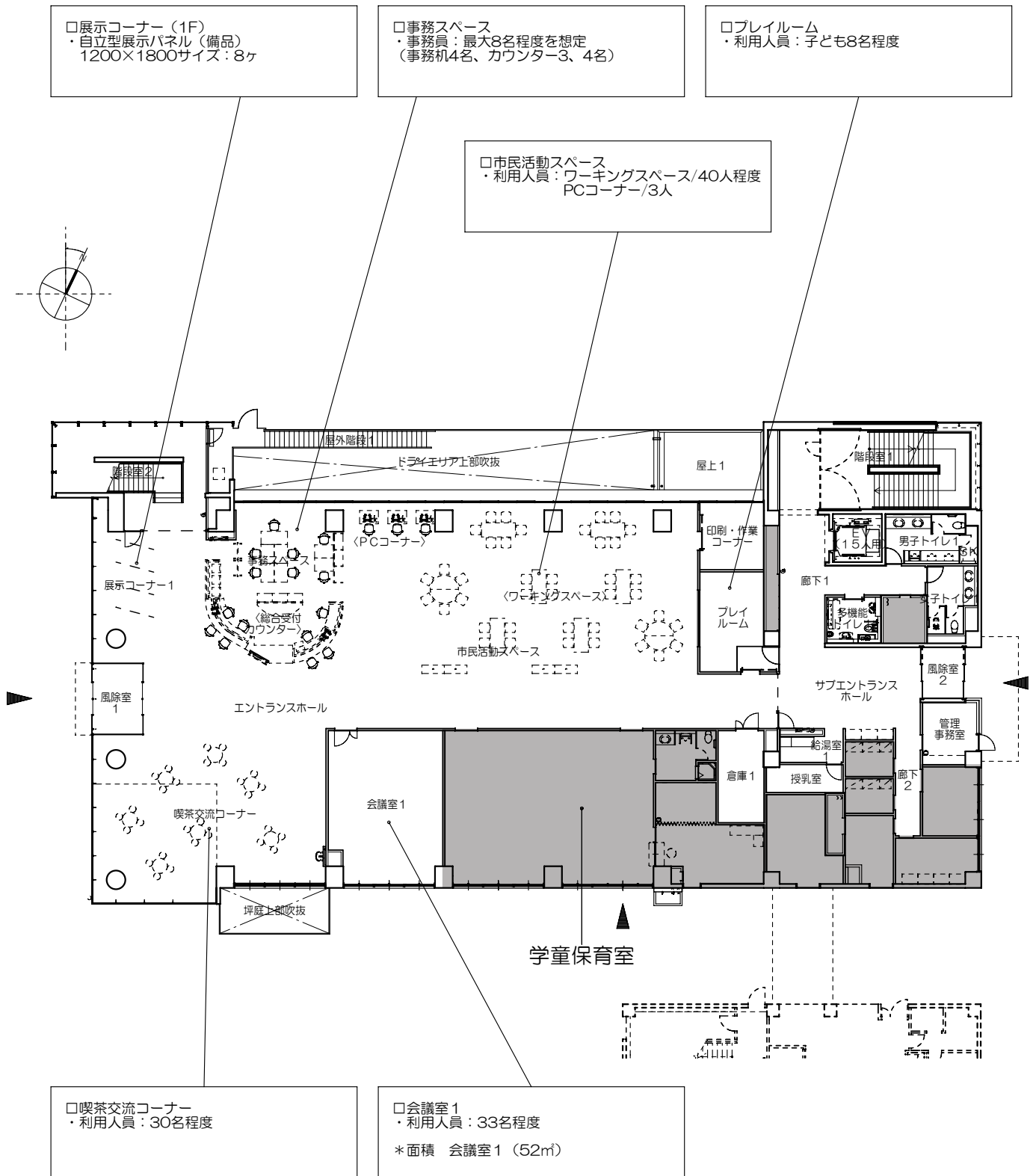
禁止事項

- ・ビーチボール類・スイミングゴーグル以外のゴーグル・水中めがね・シュノーケル・時計・携帯電話・本・音楽機器・活動量計類等は持込禁止です。
- ・採暖室では、タオルの持ち込み、寝転び行為、足挙げ行為は出来ません。
- ・更衣室内も含め、食事はできません。
- ・カメラ・ビデオ・携帯電話等での撮影は禁止です。
- ・アクセサリ（ネックレス、ブレスレット、ピアス、石付指輪等貴金属類）は原則外してください。
※外すことが出来ない場合、他のお客様のケガにつながる恐れや破損したとき破片が回収できなくなる恐れがあるため、入場をお断りする場合があります。
- ・許可のない水泳指導やサークル活動・一般遊泳に支障となる活動は行うことはできません。
- ・他のお客様への危険行為・迷惑行為は行わないください。

■その他、監視員の指示に従ってください。指示に従わない場合は、退場を命ずる場合があります。

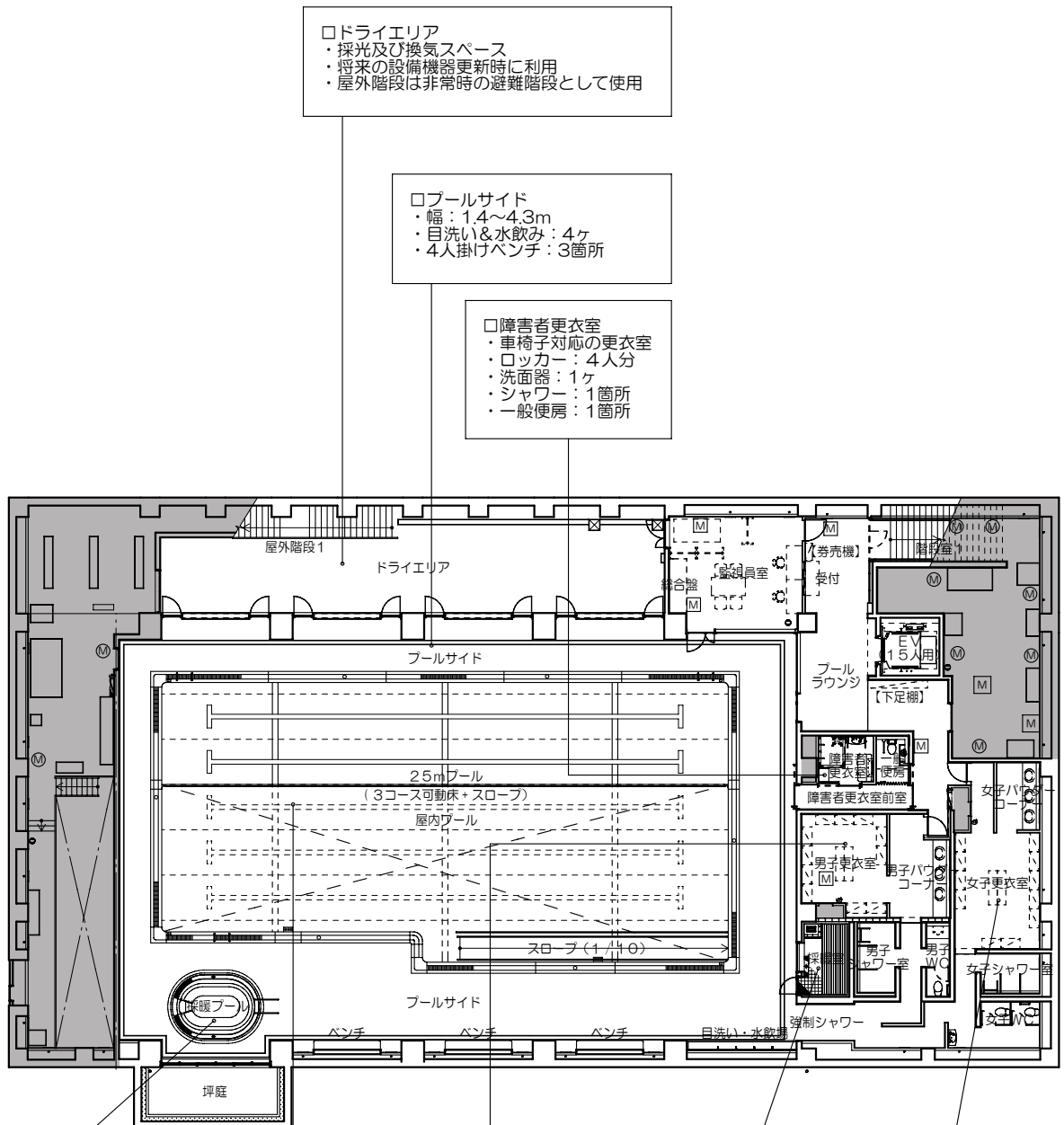
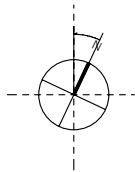
■施設の誤った使い方や上記ルールに従わなかった場合に生じた事故について、一切の責任を負いません。

■市民交流センター 1階 概要



※この図面は、建設当時のもので現況と異なる場合があります。

■市民交流センター 地下1階 概要



□ドライエリア
 ・採光及び換気スペース
 ・将来の設備機器更新時に利用
 ・屋外階段は非常時の避難階段として使用

□プールサイド
 ・幅：1.4~4.3m
 ・目洗い&水飲み：4ヶ
 ・4人掛けベンチ：3箇所

□障害者更衣室
 ・車椅子対応の更衣室
 ・ロッカー：4人分
 ・洗面器：1ヶ
 ・シャワー：1箇所
 ・一般便房：1箇所

□採暖プール
 ・7~10人用
 ・材質：FRP製

□男子更衣室/シャワー/WC
 ・ロッカー：68人分
 ・洗面器：3ヶ
 ・シャワー：3箇所
 ・WC：小便器1ヶ、大便器1ヶ

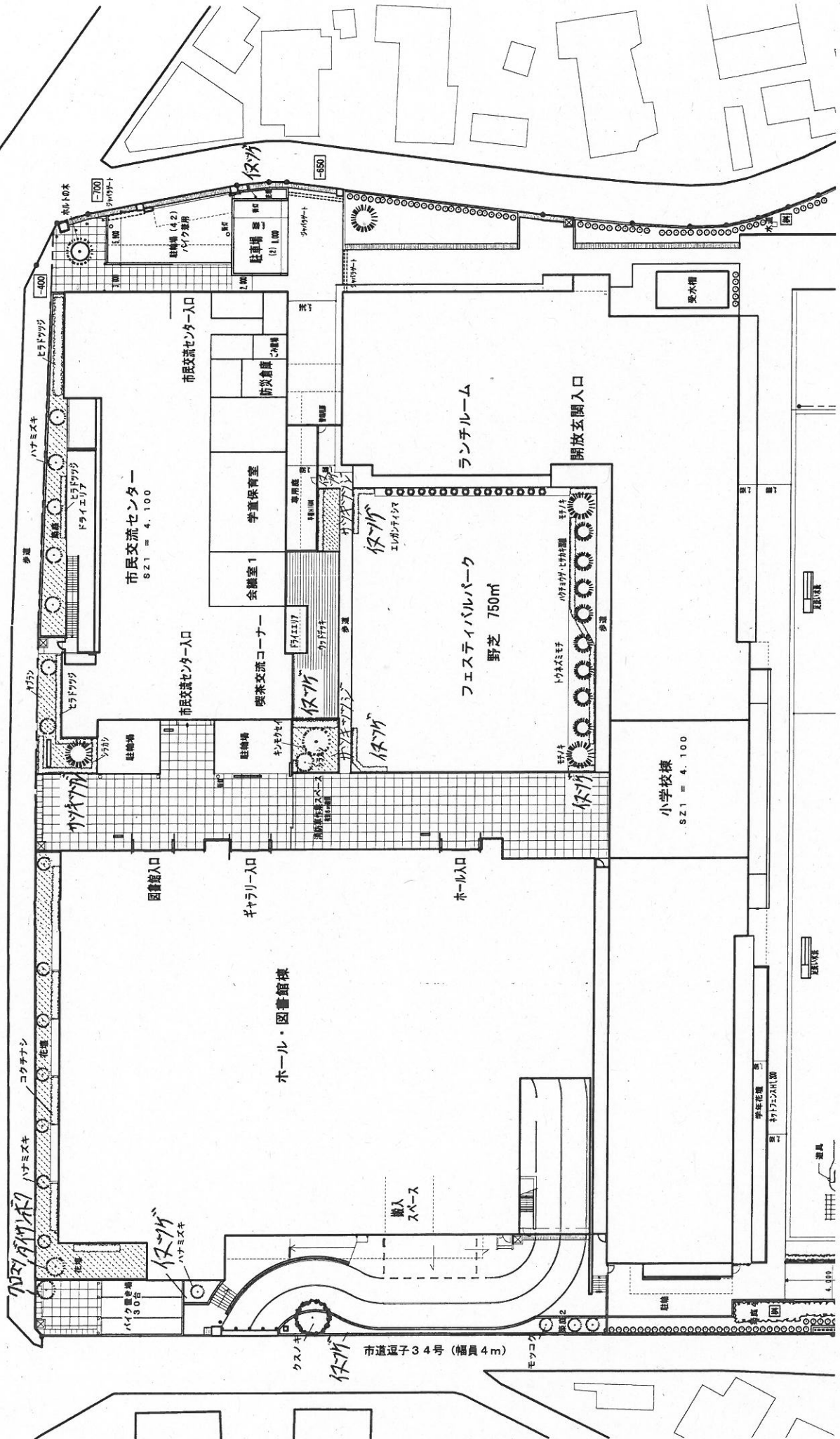
□25mプール (25m×11m)
 ・5コース (内3コース可動床)
 ・水深：可動床0.5~1.15m (メンテナンス時は0m)
 固定床1.15m
 ・水量：427.5m³
 ・材質：FRP製
 ・付属部品
 ラダーハンドル (手すり) 3箇所
 入水用スロープ (最深時勾配1/10) 1箇所
 可動床部 (段差部) 用SUS製脱着式フェンス25m
 スタート台：10台

□採暖室
 ・利用人員：8人程度
 ・サウナヒーター
 ・座面：木 (アバチ18t) 仕上
 ・温度計、12分計設置

□女子更衣室/シャワー/WC
 ・ロッカー：68人分
 ・洗面器：3ヶ
 ・シャワー：3箇所
 ・WC：大便器2ヶ

※この図面は、建設当時のもので現況と異なる場合があります。

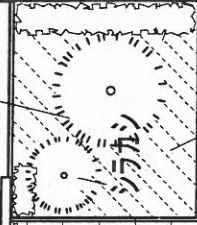
前面道路 市道環子33号 (幅員7.0m)



※この図面は、建設当時のもので現況と異なる場合があります。

駐輪場

キンモクセイ



消防車作業スペース
有効6m確保

喫茶交流コーナー

ドライエリア

ウッドデッキ

歩道

会議室1

学童保育室

専用庭

手摺H1400

3,500

管理用扉

1,800

修

ササキ

イソギ

エレガンティシマ

フェスティバルパーク

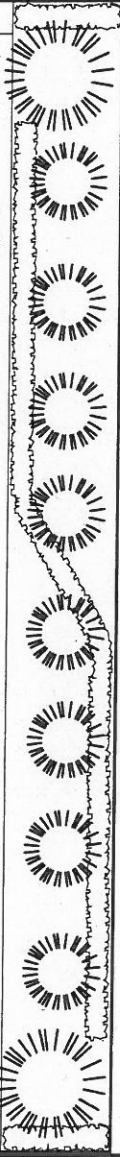
野芝 750㎡

ランチルーム

トウネズミモチ

ハクチョウゲ・ヒサカギ湿植

モチノキ



歩道

ホール入口

開放玄関入口

【2014年度 市民交流センター利用状況】

	2014年									2015年			年間合計	
	4月	5月	6月	7月	8月	9月	10月	11月	12月	1月	2月	3月		
会議室 1 使用区分数	89	86	84	93	78	90	94	86	80	76	86	87	1,029	区分
会議室 2 使用区分数	69	70	70	77	66	78	80	89	70	54	67	76	866	区分
会議室 3 使用区分数	57	55	70	66	46	64	74	75	48	43	58	54	710	区分
会議室 4 使用区分数	59	50	55	57	51	71	62	80	54	48	63	62	712	区分
会議室 5 使用区分数	78	77	86	76	72	86	85	95	73	75	80	80	963	区分
会議室 6 使用区分数	48	53	49	51	44	67	68	68	45	45	76	58	672	区分
利用区分数合計	400	391	414	420	357	456	463	493	370	341	430	417	4,952	区分
開館日数	28	29	28	29	29	28	29	28	26	26	26	29	335	日
最大区分数	672	696	672	696	696	672	696	672	624	624	624	696	8,040	区分
利用率	59.5	56.2	61.6	60.3	51.3	67.9	66.5	73.4	59.2	54.6	69.0	59.9	61.6	%
会議室利用人数	6,676	6,076	6,753	7,144	5,940	7,262	8,169	8,679	6,019	5,633	6,532	8,156	83,039	人
会議室利用区分数	400	391	414	420	357	456	463	493	370	341	430	417	4,952	件
会議室利用率	59.5	56.2	61.6	60.3	51.3	67.9	66.5	73.4	59.2	54.6	69.0	59.9	61.6	%
印刷作業コーナー利用団体数	125	117	83	100	58	90	106	71	69	96	106	151	1,172	団体
印刷作業コーナー利用者人数	298	241	161	166	101	174	216	117	148	199	179	348	2,348	人
打合せコーナー利用団体数	190	178	166	164	181	182	204	171	132	140	160	185	2,053	団体
打合せコーナー利用者人数	1,136	1,183	1,104	1,059	1,244	1,100	1,282	1,488	1,219	1,283	1,287	1,301	14,686	人
喫茶スペース利用人数	1,726	1,970	1,897	2,019	2,198	1,953	2,065	2,359	1,780	1,609	1,947	1,812	23,335	人
展示コーナー利用件数	0	7	13	11	1	19	28	28	19	15	11	24	176	件
プール利用者人数	4,097	4,203	4,186	5,055	5,637	4,403	4,588	4,245	2,713	3,637	3,889	3,777	50,430	人

【2015年度 市民交流センター利用状況】

	2015年									2016年			年間合計	
	4月	5月	6月	7月	8月	9月	10月	11月	12月	1月	2月	3月		
会議室 1 使用区分数	88	81	85	93	80	84	87	84	82	90	87	98	1,039	区分
会議室 2 使用区分数	62	70	63	71	67	73	73	89	62	66	79	84	859	区分
会議室 3 使用区分数	45	35	55	51	42	52	68	72	43	46	52	73	634	区分
会議室 4 使用区分数	51	45	53	55	48	55	67	72	51	48	62	73	680	区分
会議室 5 使用区分数	79	64	70	74	74	79	95	97	69	75	87	90	953	区分
会議室 6 使用区分数	54	46	58	62	55	56	61	61	50	50	63	74	690	区分
利用区分数合計	379	341	384	406	366	399	451	475	357	375	430	492	4,855	区分
開館日数	28	29	28	29	29	28	29	28	26	26	27	29	336	日
最大区分数	672	696	672	696	696	672	696	660	624	624	648	696	8,052	区分
利用率	56.4	49.0	57.1	58.3	52.6	59.4	64.8	72.0	57.2	60.1	66.4	70.7	60.3	%
会議室利用人数	6,460	5,570	6,153	7,379	6,063	6,370	7,465	8,960	5,766	6,222	7,115	8,544	82,067	人
会議室利用区分数	379	335	384	405	364	398	450	476	355	377	431	473	4,827	件
会議室利用率	56.4	49.0	57.1	58.3	52.6	59.4	64.8	72.0	57.2	60.1	66.4	70.7	60.3	%
印刷作業コーナー利用団体数	142	137	94	86	76	106	112	80	63	72	87	104	1,159	団体
印刷作業コーナー利用者人数	299	296	171	150	133	176	186	112	104	121	197	192	2,137	人
打合せコーナー利用団体数	260	444	508	539	927	765	909	1,093	634	668	776	646	8,169	団体
打合せコーナー利用者人数	1,595	1,561	1,728	1,900	2,544	2,269	2,667	3,000	1,834	2,301	2,599	2,601	26,599	人
喫茶スペース利用人数	1,739	2,334	2,080	2,600	2,250	1,860	2,044	2,142	1,745	1,928	2,074	2,052	24,848	人
展示コーナー利用件数	0	3	11	9	9	14	17	16	22	12	6	29	148	件
プール利用者人数	4,285	4,731	4,680	5,129	5,897	4,678	4,592	4,163	2,949	3,886	4,381	4,464	53,835	人

【2016年度 市民交流センター利用状況】

	2016年									2017年			年間合計	
	4月	5月	6月	7月	8月	9月	10月	11月	12月	1月	2月	3月		
会議室 1 使用区分数	80	76	91	98	91	94	102	94	81	84	87	106	1,084	区分
会議室 2 使用区分数	71	62	75	83	65	68	90	80	64	54	74	80	866	区分
会議室 3 使用区分数	48	50	55	58	45	60	82	73	60	39	54	65	689	区分
会議室 4 使用区分数	51	53	60	61	49	64	77	78	53	47	55	68	716	区分
会議室 5 使用区分数	80	77	83	87	73	80	94	86	74	74	82	100	990	区分
会議室 6 使用区分数	49	52	57	58	50	60	67	64	61	48	58	70	694	区分
利用区分数合計	379	370	421	445	373	426	512	475	393	346	410	489	5,039	区分
開館日数	28	29	28	29	29	28	29	28	26	27	26	29	336	日
最大区分数	672	696	672	696	696	672	696	660	624	648	624	696	8,052	区分
利用率	56.4	53.2	62.6	63.9	53.6	63.4	73.6	72.0	63.0	53.4	65.7	70.3	62.6	%
会議室利用人数	6160	5838	7433	8420	6895	6875	9957	9189	6745	5915	7163	9586	90,176	人
会議室利用区分数	379	370	421	445	373	426	512	475	393	346	410	489	5,039	件
会議室利用率	56.4	53.2	62.6	63.9	53.6	63.4	73.6	72.0	63.0	53.4	65.7	70.3	62.6	%
印刷作業コーナー利用団体数	145	119	110	225	233	272	261	277	213	231	242	250	2,578	団体
印刷作業コーナー利用者人数	341	227	196	394	446	506	446	445	365	448	483	456	4,753	人
打合せコーナー利用団体数	535	745	558	413	395	378	481	488	402	387	441	392	5,615	団体
打合せコーナー利用者人数	2246	2513	2084	1511	1439	1492	1795	1624	1404	1469	1773	1607	20,957	人
喫茶スペース利用人数	1810	2149	1882	2191	2122	2062	2274	2167	1956	1801	1901	1970	24,285	人
展示コーナー利用件数	12	4	5	16	13	14	30	17	9	10	4	16	150	件
プール利用者人数	4936	5447	6181	5953	6409	6136	5613	4480	3362	4621	4614	5254	63,006	人

【2017年度 市民交流センター利用状況】

	2017年										2018年			年間合計	
	4月	5月	6月	7月	8月	9月	10月	11月	12月	1月	2月	3月			
会議室 1 使用区分数	85	78	91	91	88	82	89	93	87	89	89	99	1,061	区分	
会議室 2 使用区分数	61	67	82	76	65	71	79	86	71	65	70	91	884	区分	
会議室 3 使用区分数	46	48	65	67	62	56	72	73	56	53	65	76	739	区分	
会議室 4 使用区分数	41	41	65	62	35	64	68	74	54	47	52	65	668	区分	
会議室 5 使用区分数	74	72	84	88	79	84	94	87	73	73	80	89	977	区分	
会議室 6 使用区分数	57	57	69	68	67	67	71	69	67	66	64	72	794	区分	
利用区分数合計	364	363	456	452	396	424	473	482	408	393	420	492	5,123	区分	
開館日数	28	29	28	29	29	28	29	28	26	27	26	29	336	日	
最大区分数	672	696	672	696	696	672	696	660	624	648	624	696	8,052	区分	
利用率	54.2	52.2	67.9	64.9	56.9	63.1	68.0	73.0	65.4	60.6	67.3	70.7	63.6	%	
会議室利用人数	6052	5998	7553	8042	6962	7338	9311	9330	7035	6531	7395	8861	90,408	人	
会議室利用区分数	364	399	456	452	396	424	473	482	408	393	420	492	5,159	件	
会議室利用率	54.2	57.3	67.9	64.9	56.9	63.1	68.0	73.0	65.4	60.6	67.3	70.7	63.6	%	
印刷作業コーナー利用団体数	318	265	270	264	224	251	250	214	176	227	224	256	2,939	団体	
印刷作業コーナー利用者人数	763	499	572	470	344	569	556	385	334	375	425	520	5,812	人	
打合せコーナー利用団体数	355	502	367	460	423	421	494	426	377	320	439	391	4,975	団体	
打合せコーナー利用者人数	1626	1666	1448	1467	1323	1618	1616	1435	1453	1210	1606	1677	18,145	人	
喫茶スペース利用人数	1541	1971	1838	2217	2255	1757	1924	2108	1749	1628	1877	1956	22,821	人	
展示コーナー利用件数	6	16	21	17	16	16	29	13	42	20	24	25	245	件	
フェスティバルパーク利用件数	2	2	3	1	1	1	2	4	1	1	2	3	23	件	
プール利用者人数	5066	5264	5109	5713	6182	5347	5001	4759	3240	4209	4352	5131	59,373	人	

【2018年度 市民交流センター利用状況】

	2018年									2019年			年間合計	
	4月	5月	6月	7月	8月	9月	10月	11月	12月	1月	2月	3月		
会議室 1 使用区分数	73	74	78	85	84	65	78	78	74	70	68	82	909	区分
会議室 2 使用区分数	57	67	72	78	67	74	75	78	69	61	68	82	848	区分
会議室 3 使用区分数	49	46	54	67	50	57	66	73	53	55	60	69	699	区分
会議室 4 使用区分数	47	43	49	65	49	66	66	67	56	59	54	71	692	区分
会議室 5 使用区分数	79	78	78	76	73	79	84	80	69	73	80	83	932	区分
会議室 6 使用区分数	57	57	53	60	55	61	62	62	58	65	64	75	729	区分
利用区分数合計	362	365	384	431	378	402	431	438	379	383	394	462	4,809	区分
開館日数	28	29	28	29	29	28	28	28	26	27	26	29	335	日
最大区分数	642	672	648	666	672	642	672	636	600	624	600	666	7,740	区分
利用率	56.4	54.3	59.3	64.7	56.3	62.6	64.1	68.9	63.2	61.4	65.7	69.4	62.1	%
会議室利用人数	5696	5754	6620	7811	6860	6817	7514	8016	7105	6083	6958	7902	83,136	人
会議室利用区分数	362	365	384	431	378	402	431	438	379	383	394	462	4,809	件
印刷作業コーナー利用団体数	288	226	213	177	199	184	203	172	143	143	149	194	2,291	団体
印刷作業コーナー利用者人数	570	413	403	355	334	376	341	311	240	236	282	370	4,231	人
打合せコーナー利用団体数	329	410	355	379	352	349	400	398	326	321	360	377	4,356	団体
打合せコーナー利用者人数	1452	1522	1435	1487	1329	1453	1439	1482	1256	1352	1452	1609	17,268	人
喫茶スペース利用人数	1681	2125	1858	2203	2351	1925	2228	2239	2086	2079	1960	2088	24,823	人
展示コーナー利用件数	23	30	27	18	20	4	21	28	12	15	21	34	253	件
フェスティバルパーク利用件数	0	0	2	0	1	0	1	0	1	0	2	3	10	件
プール利用者人数	4572	4976	4602	5574	6130	5082	4706	4815	3393	4449	4533	4998	57,830	人