

# 統計 ずし

2021年度（令和3年度）版

逗子市

# 市 章



1950年（昭和25年）11月30日制定

## 市の木 [つばき]



1974年（昭和49年）4月15日制定

## 市の花 [ほととぎす]



1984年（昭和59年）4月15日制定

## は し が き

ここに令和3年度版の「統計ずし」を刊行いたします。

本書は、逗子市の人口、産業、社会など各分野にわたる基礎的な統計資料を収録し、その現状と推移の状況を明らかにしたものです。

編集に当たりましては、利用しやすい統計書を目指してきましたが、各方面からのご意見をいただき、よりよい統計書となるよう努めて参ります。

なお、本書の刊行に当たり、貴重な資料をご提供いただきました関係各機関に深く感謝を申し上げますとともに、今後ともご協力を賜りますようお願い申し上げます。

2022年（令和4年）11月

逗 子 市

## 逗子市都市宣言 1974年(昭和49年)4月15日制定

### 青い海と みどり豊かな 平和都市

私たち逗子市民は、青い海と、みどり豊かな自然を愛し、輝く太陽のもと、明るい、平和なまちづくりにまい進することを宣言します。

## 逗子市非核平和都市宣言 2004年(平成16年)4月15日制定

世界の恒久平和は、私たち人類の共通の願いである。

しかし、現在この地球上には数多くの核兵器が存在し、また、紛争・戦争も後を絶たず、人類の生存に脅威と不安をあたえている。

私たちは、日本国憲法の理念のもと、国是である非核三原則を遵守し、世界で初めての核爆弾による被爆国民として、核兵器の恐ろしさ、戦争の悲惨さ、平和の意義を世界の人々に訴え、この地球上に再び広島、長崎の惨禍を繰り返させてはならない。

私たち逗子市民は、市制施行50周年にあたり、美しい海と山を守り後世に残していくため、あらゆる国の人々の相互理解と協調による核兵器のない平和な世界の実現に向けて努力することを決意し、ここに非核平和都市を宣言する。

## 逗子市のスポーツ都市宣言 1984年(昭和59年)5月13日制定

私たち逗子市民は、青い海と豊かな緑に恵まれた美しい郷土にあって、生涯を通してスポーツを愛し、スポーツに親しむことにより、健康な心とからだをつくり、明るく活力に満ちた、創造力あふれる逗子市を築くため、ここに次の目標をかかげ、スポーツ都市を宣言します。

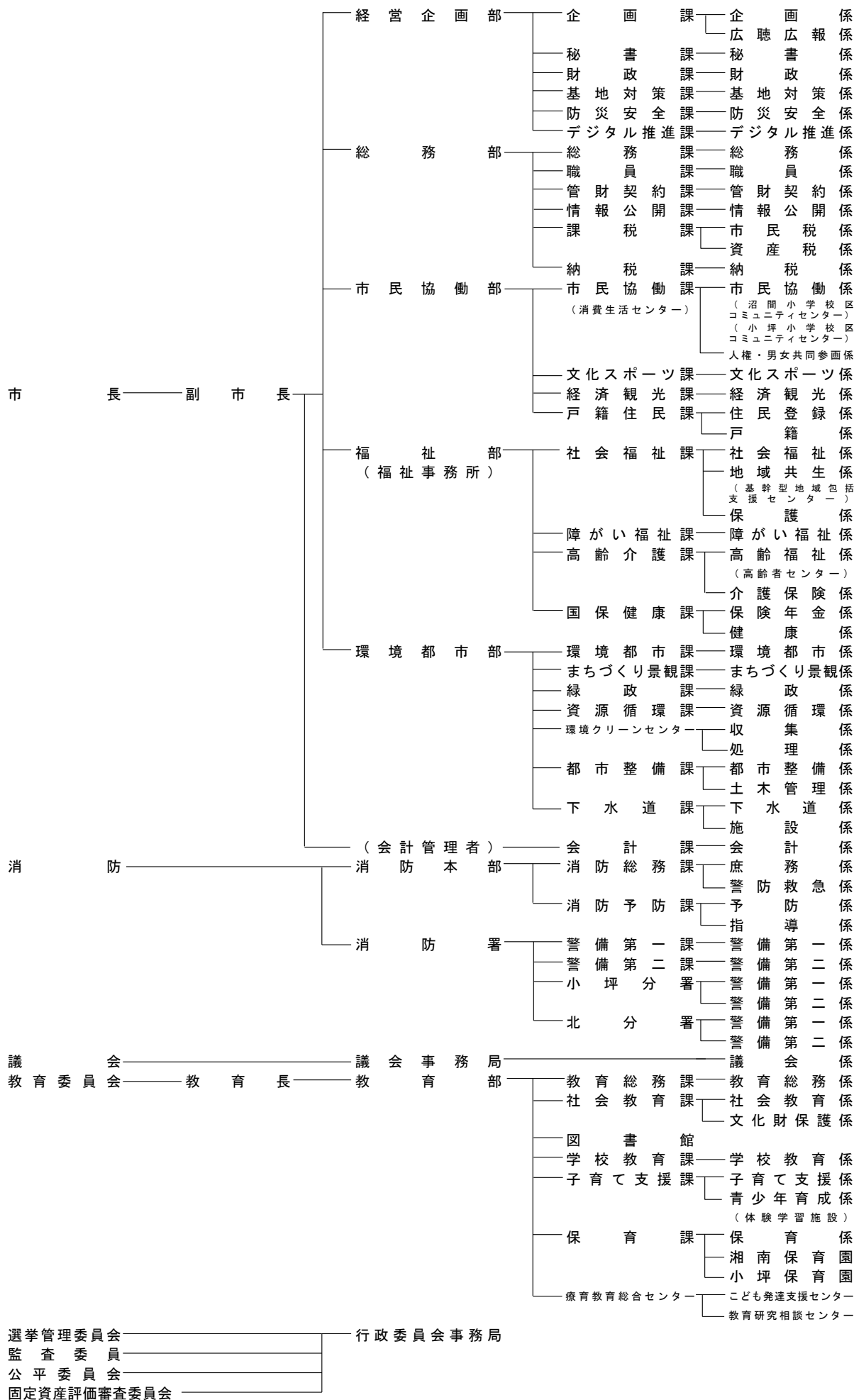
- 1 ひとりひとりがスポーツに親しみ、健康な心とからだをつくりましょう。
- 1 みんなでスポーツを楽しむ機会をつくり、明るい生活を営みましょう。
- 1 スポーツを通じて、いきいきとした地域連帯の輪をひろげましょう。
- 1 スポーツを通じて、活力に満ちたまちづくりを推進しましょう。

## 国際友好都市 2004年(平成16年)7月8日提携


### ナザレ市 (ポルトガル)

# 逗子市行政機構図

2022年(令和4年)4月1日現在



# 市民の暮らし

 <p>人口 1世帯に2.3人 (令和3年10月1日現在) →「2-3 人口と世帯の推移」</p>	 <p>出生率(人口千対) 6.0人 (令和元年中) →「2-5 人口の自然動態」</p>	 <p>死亡 1日に1.8人 (令和元年中) →「2-5 人口の自然動態」</p>
 <p>転入 1日に7.5人 (令和3年度中)</p>	 <p>婚姻 1日に0.6組 (令和元年中) →「2-5 人口の自然動態」</p>	 <p>離婚 1日に0.2組 (令和元年中) →「2-5 人口の自然動態」</p>
 <p>転出 1日に8.2人 (令和3年度中)</p>	 <p>市職員 市民135人につき1人 (令和3年4月1日現在)</p>	 <p>ごみ (1ヶ月当たり排出量) 1.281Kt し尿 (1ヶ月当たり汲取量) 19.8Kl (令和2年度中) →「8-7 ごみの排出量及び処理状況」 →「8-8 し尿処理状況」</p>
 <p>自動車保有台数 1世帯当たり0.9台 (令和3年度中) →「11-1 市内の自動車登録台数」</p>	 <p>教員 小学校(児童) 18人に1人 中学校(生徒) 14人に1人 (令和3年5月1日現在) →「10-1 市内の学校等の状況」</p>	 <p>消防職員 284世帯に1人 (令和3年4月1日現在)</p>
 <p>交通事故(人身事故) 1日に0.4件 (令和3年中) →「13-2 交通事故発生件数」</p>	 <p>火災 1ヶ月に0.5件 (令和3年度中) →「13-6 火災状況」</p>	 <p>犯罪 1日に0.3件 (令和3年中) →「13-1 刑法犯罪種類別発生件数」</p>

## 凡 例

- 1 本書は、逗子市に関する市政全般にわたる基本的な統計資料を収録したものです。
- 2 資料は、各官公庁、団体、会社及び庁内各部課かいからの報告並びに当課で直接収集したものです。
- 3 資料の出所は、各表の下部に掲げました。
- 4 各統計表の区分で「年」とあるものは、暦年（1月から12月まで）を、「年度」とあるものは、会計年度（4月から翌3月まで）を示しています。  
  
また、令和元年とは平成31年1月から4月までと令和元年5月から12月までを、令和元年度とは平成31年4月と令和元年5月から令和2年3月までを示しています。
- 5 原則として、該当年度中の数値を収録しました。  
該当年度の数値が入手できない場合は、それ以前の最新の数値を収録します。
- 6 各統計表の符号の用法は、次のとおりです。  
  
「－」…皆無又は該当数値なし  
  
「…」…不詳  
  
「0」…単位未満  
  
「△」…減少  
  
「X」…該当数値はあるが、公表を差し控えたもの

# 目 次

<b>1</b>	<b>土地・気象</b>	
1-1	地区別面積と人口・世帯	12
1-2	位置	13
1-3	地区別面積	14
1-4	気象状況	15
<b>2</b>	<b>人 口</b>	
2-1	総人口と増加人口の推移	17
2-2	人口の年齢別構成	18
2-3	人口と世帯の推移	19
2-4	町丁字別人口	21
2-5	人口の自然動態	24
2-6	年齢別人口	25
2-7	産業（3部門）（大分類）15歳以上就業者数	27
2-8	県内各市の人口と世帯	29
2-9	産業別年齢別15歳以上就業者数	30
2-10	昼夜間人口	31
2-11	常住地による従業・通学、従業地・通学地による常住市区町村別 就業者数及び通学者数	32
2-12	外国人登録者数	33
<b>3</b>	<b>事 業 所</b>	
3-1	事業所の推移	35
3-2	県内各市の事業所の状況	36
<b>4</b>	<b>農林・水産</b>	
4-1	農家数と面積	38
4-2	海面、内水面漁業協同組合員数	39
4-3	漁獲量	40
<b>5</b>	<b>商業・製造業</b>	
5-1	商業の推移	42
5-2	県内各市の商業の状況	43
5-3	産業小分類別商店数・従業者数及び年間商品販売額	44
5-4	県内各市の製造業の状況	46
5-5	製造業の概要	47
5-6	従業者規模別製造業の概要	48

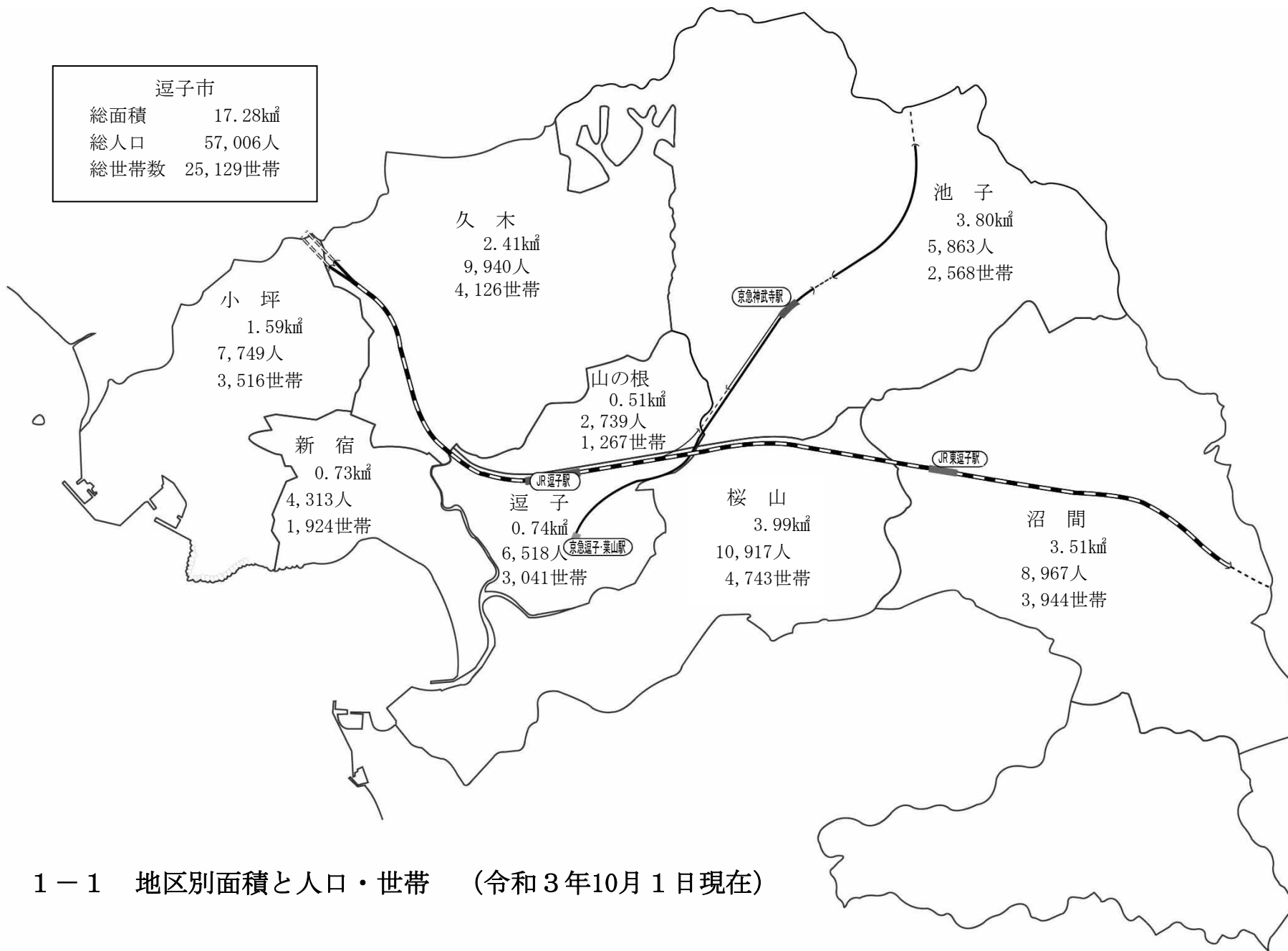


<b>6</b>	<b>金融</b>	
6-1	金融機関数	50
<b>7</b>	<b>社会福祉</b>	
7-1	国民年金の加入状況	52
7-2	福祉年金受給権者及び年金額	53
7-3	拠出年金・基礎年金の受給状況	54
7-4	国民健康保険の加入状況	55
7-5	国民健康保険の給付状況	56
7-6	後期高齢者医療の給付状況	57
7-7	生活保護費支出状況	58
7-8	生活保護世帯数及び保護人員	59
7-9	共同募金及び日赤社資の実績	60
7-10	民生委員数	61
7-11	市営住宅建設数	62
7-12	保育所施設数と園児定員数	63
7-13	福祉会館の利用状況	64
7-14	高齢者センターの利用状況	65
7-15	高齢化率	66
7-16	介護保険第1号被保険者の状況	67
7-17	要介護・要支援認定者数	68
7-18	介護保険の費用総額	69
<b>8</b>	<b>衛生・清掃</b>	
8-1	医療施設数	71
8-2	主要死因別死亡者数	72
8-3	献血状況	73
8-4	予防接種状況	74
8-5	健康診査実施状況	76
8-6	公害苦情発生解決状況	77
8-7	ごみの排出量及び処理状況	78
8-8	し尿処理状況	79
<b>9</b>	<b>都市計画・土木・住宅</b>	
9-1	市街化区域及び市街化調整区域	81
9-2	用途地域別面積	82
9-3	風致地区	83
9-4	歴史的風土保存区域	84
9-5	首都圏近郊緑地保全区域	85

9-6	自然環境保全区域	86
9-7	生産緑地地区面積	87
9-8	都市計画道路	88
9-9	木造家屋数	89
9-10	木造以外の家屋数	90
9-11	住宅の種類・構造・建築の時期別住宅数	91
9-12	住宅の建て方・構造・階数別専用住宅数	92
9-13	住宅の所有の関係、腐朽・破損の有無、建築の時期別住宅	93
<b>10 教育・文化</b>		
10-1	市内の学校等の状況	95
10-2	小学校の概況	96
10-3	中学校の概況	97
10-4	高等学校の概況	98
10-5	幼稚園の概況	99
10-6	市立図書館の分類別蔵書冊数	100
10-7	市立図書館の利用状況	101
10-8	コミュニティセンターの利用状況	102
10-9	市立体育館（逗子アリーナ）の利用状況	103
10-10	市営プールの利用状況	104
10-11	池子遺跡群資料館の入場者数	105
10-12	市内の指定文化財	106
10-13	文化プラザホールの利用状況	107
10-14	市民交流センターの利用状況	108
10-15	主要観光地別来訪者数	109
10-16	宗教法人数	110
10-17	放送受信契約数	111
<b>11 運輸・通信</b>		
11-1	市内の自動車登録台数	113
11-2	J R 逗子駅乗車客数	114
11-3	J R 東逗子駅乗車客数	115
11-4	京急逗子・葉山駅乗降客数	116
11-5	京急神武寺駅乗降客数	117
11-6	J R 逗子駅バス乗降客数	118
11-7	京急逗子・葉山駅バス乗降客数	119
11-8	横浜横須賀道路逗子料金所利用状況	120
11-9	逗葉新道料金所利用状況	121

11-10	電話加入状況	122
<b>12</b>	<b>水 道</b>	
12-1	給水人口と給水普及状況	124
12-2	下水道事業の推移	125
<b>13</b>	<b>治安・交通・災害</b>	
13-1	刑法犯罪種別発生件数	127
13-2	交通事故発生件数	128
13-3	交通安全教育（指導）状況	129
13-4	消防機械保有状況	130
13-5	救急活動状況	131
13-6	火災状況	132
13-7	過去30年間の主な建物火災	133
<b>14</b>	<b>財 政</b>	
14-1	一般会計歳入決算の推移	135
14-2	一般会計歳出決算の推移	137
14-3	国民健康保険事業特別会計決算額	139
14-4	後期高齢者医療事業特別会計決算額	140
14-5	介護保険事業特別会計決算額	141
14-6	下水道事業会計決算額	142
14-7	個人の市民税の納税義務者数	143
14-8	市民の市税負担額	144
<b>15</b>	<b>選挙・市議会</b>	
15-1	主要選挙投票状況	146
15-2	投票区別選挙人名簿登録者数	149
15-3	議会開催状況	150
<b>16</b>	<b>市民相談</b>	
16-1	各種広聴受付件数	152
16-2	市民相談の内訳	153
16-3	消費生活相談件数	155
16-4	消費生活苦情相談内訳件数	156
<b>17</b>	<b>そ の 他</b>	
17-1	逗子市（史）略年表	158

# 1 土地・気象



1-1 地区別面積と人口・世帯 (令和3年10月1日現在)

## 1 - 2 位 置

東 經	1 3 9 度	3 4 分	4 9 秒
北 緯	3 5 度	1 7 分	4 4 秒

資料：総務課

位置：逗子市役所庁舎

### 1 - 3 地区別面積

単位：平方キロメートル

総面積	逗子	桜山	沼間	池子	山の根	久木	小坪	新宿
17.28	0.74	3.99	3.51	3.80	0.51	2.41	1.59	0.73

資料：総務課

(注) 平成26年10月に国土地理院の計測の基礎となる地図が切り替わり、平成28年11月1日県告示第508号で逗子都市計画区域面積が17.28km<sup>2</sup>になったことから、それを逗子市の総面積とした。

## 1 - 4 気象状況

(各年月中)

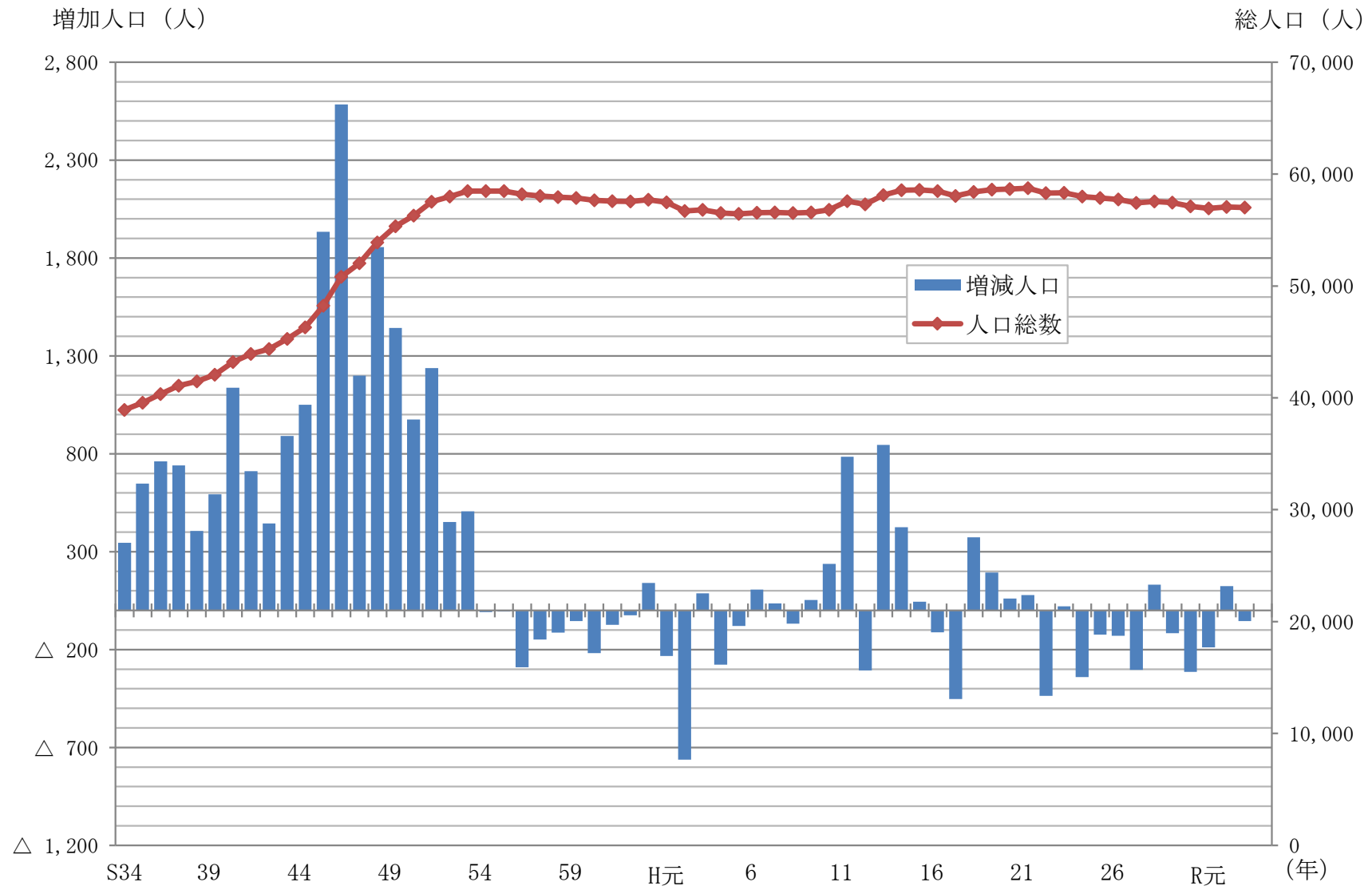
年 別 月 別	平均 温度 (℃)	最高 温度 (℃)	最低 温度 (℃)	平均 湿度 (%)	降 雨 量 (mm)	最 多 風 向	天 候 (日)				
							晴	雨	曇	雪	みぞれ
令和元年	16.5	34.0	-1.7	78.3	1,581.0	北東	200	82	80	3	-
令和2年	16.6	34.2	-1.0	80.8	1,524.0	北東	220	41	105	-	-
令和3年	16.5	33.7	-4.2	79.2	1,860.5	北東	223	32	110	-	-
1月	5.6	17.3	-4.2	70.0	42.5	北東	19	4	8	-	-
2月	8.8	20.0	-2.5	61.1	89.0	北東	18	8	2	-	-
3月	12.8	22.6	2.7	74.0	179.5	北東	19	4	8	-	-
4月	14.6	22.6	5.9	73.2	133.5	北東	19	3	8	-	-
5月	19.0	28.3	9.7	83.4	107.0	南西	14	1	16	-	-
6月	22.1	29.5	16.6	87.4	112.5	南西	18	3	9	-	-
7月	25.4	32.1	20.2	91.3	344.5	南西	18	3	10	-	-
8月	26.8	33.7	19.2	90.6	203.0	南西	17	2	12	-	-
9月	22.4	30.1	17.2	88.8	218.5	北東	14	2	14	-	-
10月	18.3	27.6	8.6	84.3	162.0	北東	17	1	13	-	-
11月	14.0	21.2	2.7	75.2	144.0	北東	23	1	6	-	-
12月	8.5	20.1	-3.3	70.6	124.5	北東	27	0	4	-	-

資料：消防本署



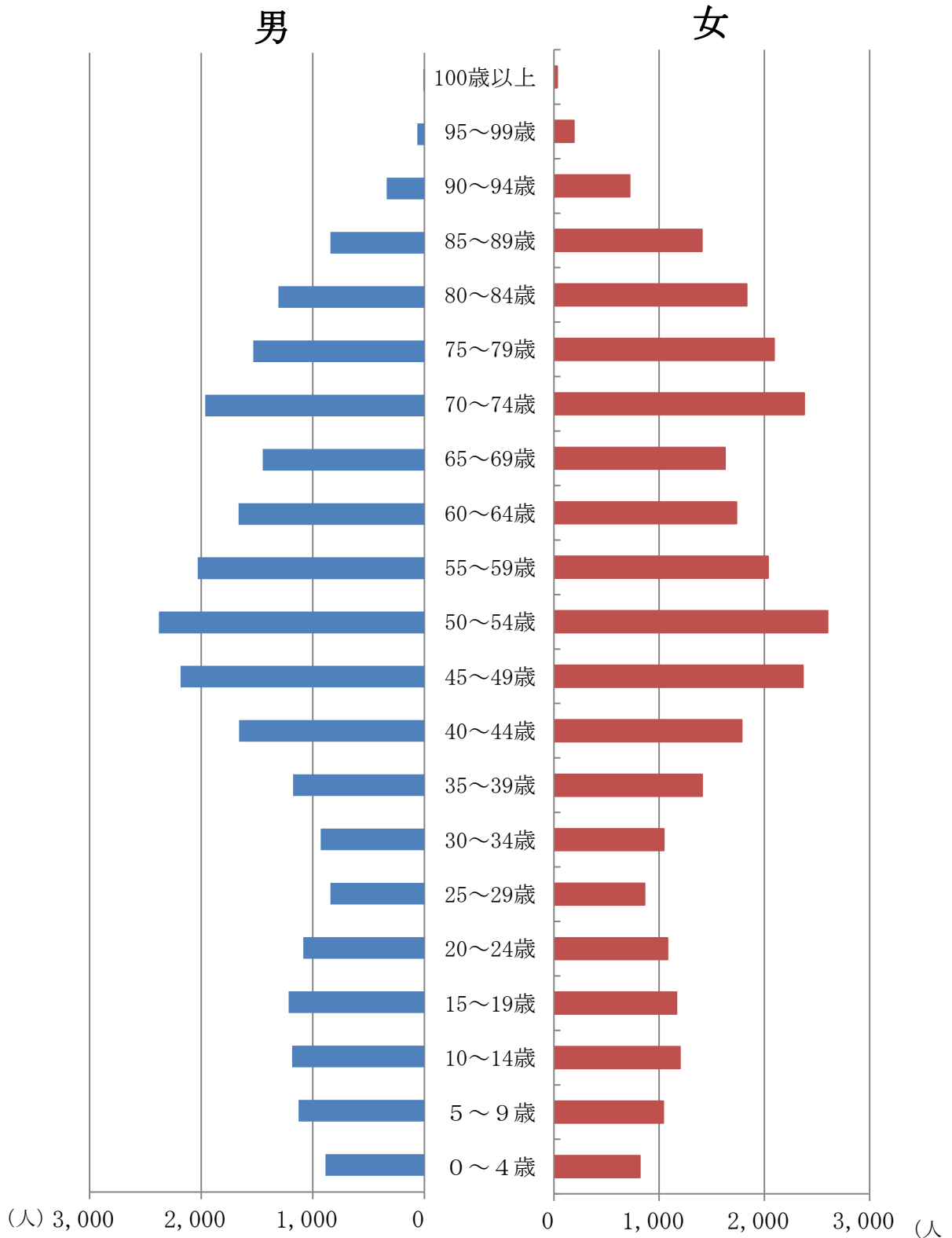
2 人 口

## 2-1 総人口と増加人口の推移 (各年10月1日現在)



資料：総務課

## 2-2 人口の年齢別構成（令和4年1月1日現在）



資料：年齢別人口統計調査

## 2-3 人口と世帯の推移

年 別	世帯 (世帯)	人 口 (人)			前年に対する増減			一世帯 当たりの 人員 (人)	人口密度 (人/ km <sup>2</sup> )
		総数	男	女	世帯 (世帯)	人口 (人)	人口 増加率 (%)		
大正元年	1,350	6,836	...	...	...	...	...	...	398
5年	...	7,521	...	...	...	685	110	...	439
※ 9年	1,821	9,152	...	...	471	1,631	122	5.0	534
※ 14年	2,533	12,026	6,049	5,977	712	2,874	131	4.7	702
昭和元年	2,502	12,212	6,205	6,007	△31	186	102	4.9	712
※ 5年	3,415	15,308	7,459	7,849	913	3,096	125	4.5	893
※ 10年	3,790	18,393	8,834	9,559	375	3,085	120	4.9	1,073
※ 15年	4,987	23,953	12,146	11,807	1,197	5,560	130	4.8	1,397
※ 20年	...	25,757	12,521	13,236	...	1,804	108	...	1,503
※ 22年	7,739	33,646	16,429	17,217	319	3,492	112	4.3	1,963
※ 25年	8,159	35,908	17,430	18,478	347	18	100	4.4	2,095
※ 30年	8,761	38,091	18,520	19,571	△7	264	101	4.3	2,157
※ 35年	9,809	39,572	19,031	20,541	454	648	102	4.0	2,241
※ 40年	11,517	43,211	20,997	22,214	352	1,138	103	3.8	2,445
41年	11,744	43,922	21,383	22,539	227	711	102	3.7	2,484
42年	12,048	44,366	21,589	22,777	304	444	101	3.7	2,509
43年	12,377	45,257	22,052	23,205	329	891	102	3.7	2,560
44年	12,756	46,308	22,457	23,851	388	1,051	102	3.6	2,619
※ 45年	13,788	48,242	23,325	24,917	1,023	1,934	104	3.5	2,717
46年	14,702	50,826	24,643	26,183	914	2,584	105	3.5	2,846
47年	15,245	52,026	25,243	26,783	543	1,200	102	3.4	2,913
48年	16,002	53,881	26,223	27,658	757	1,855	104	3.4	3,017
49年	16,628	55,323	26,880	28,443	626	1,442	103	3.3	3,098
※ 50年	16,999	56,298	27,374	28,924	371	975	102	3.3	3,152
51年	17,556	57,535	27,916	29,619	557	1,237	102	3.3	3,221
52年	17,908	57,987	28,103	29,884	352	452	101	3.2	3,247
53年	18,274	58,493	28,349	30,144	366	506	101	3.2	3,275
54年	18,522	58,485	28,304	30,181	248	△8	100	3.2	3,275
※ 55年	18,285	58,479	28,221	30,258	△237	△6	100	3.2	3,274
56年	18,481	58,189	28,113	30,076	196	△290	100	3.1	3,258
57年	18,585	58,041	28,039	30,002	104	△148	100	3.1	3,249
58年	18,806	57,928	27,899	30,029	221	△113	100	3.1	3,243
59年	18,981	57,874	27,885	29,989	175	△54	100	3.0	3,240

(各年10月1日現在)

年 別	世帯 (世帯)	人 口 (人)			前年に対する増減			一世帯 当たり の人員 (人)	人口密度 (人/ km <sup>2</sup> )
		総数	男	女	世帯 (世帯)	人口 (人)	人口 増加率 (%)		
※ 60年	18,690	57,656	27,674	29,982	△291	△218	100	3.1	3,228
61年	18,845	57,583	27,623	29,960	155	△73	100	3.1	3,224
62年	18,996	57,558	27,584	29,974	151	△25	100	3.0	3,223
63年	19,110	57,699	27,583	30,116	114	141	100	3.0	3,231
平成元年	19,293	57,466	27,517	29,949	183	△233	100	3.0	3,218
※ 2年	19,463	56,704	27,183	29,521	170	△762	99	2.9	3,270
3年	19,774	56,792	27,239	29,553	311	88	100	2.9	3,275
4年	19,963	56,515	27,090	29,425	189	△277	100	2.8	3,259
5年	20,219	56,436	27,097	29,339	256	△79	100	2.8	3,255
6年	20,445	56,543	27,177	29,366	226	107	100	2.8	3,261
※ 7年	20,517	56,578	27,205	29,373	72	35	100	2.8	3,263
8年	20,798	56,511	27,091	29,420	281	△67	100	2.7	3,259
9年	21,081	56,564	27,095	29,469	283	53	100	2.7	3,262
10年	21,459	56,802	27,200	29,602	378	238	100	2.6	3,276
11年	22,018	57,587	27,514	30,073	559	785	101	2.6	3,321
※ 12年	22,000	57,281	27,428	29,853	△18	△306	99	2.6	3,303
13年	22,673	58,127	27,747	30,380	673	846	101	2.6	3,352
14年	23,160	58,552	27,902	30,650	487	425	101	2.5	3,377
15年	23,409	58,597	27,891	30,706	249	45	100	2.5	3,379
16年	23,615	58,485	27,808	30,677	206	△112	100	2.5	3,373
※ 17年	23,121	58,033	27,652	30,381	△494	△452	99	2.5	3,347
18年	23,472	58,406	27,757	30,649	351	373	101	2.5	3,368
19年	23,710	58,600	27,867	30,733	238	194	100	2.5	3,379
20年	23,922	58,660	27,774	30,886	212	60	100	2.5	3,383
21年	24,088	58,738	27,761	30,977	166	78	100	2.4	3,387
※ 22年	23,844	58,302	27,514	30,788	△244	△436	99	2.4	3,362
23年	24,023	58,323	27,501	30,822	179	21	100	2.4	3,363
24年	24,018	57,983	27,289	30,694	5	△340	99	2.4	3,344
25年	24,082	57,859	27,219	30,640	64	△124	99	2.4	3,337
26年	24,164	57,729	27,093	30,636	82	△130	99	2.4	3,341
※ 27年	24,103	57,425	26,936	30,489	△61	△304	99	2.4	3,323
28年	24,415	57,556	26,910	30,646	312	131	100	2.4	3,331
29年	24,520	57,439	26,840	30,599	105	△117	100	2.3	3,324
30年	24,567	57,125	26,697	30,428	47	△314	99	2.3	3,306
令和元年	24,656	56,936	26,583	30,353	89	△189	100	2.3	3,294
※ 2年	24,869	57,060	26,719	30,341	213	124	100	2.3	3,302
3年	25,129	57,006	26,723	30,283	260	△54	100	2.3	3,299

資料：総務課

(注1) ※印は国勢調査による。

(注2) 人口密度について。

平成26年より計測方法変更に伴い、平成25年以前は総面積17.34 平成26年以降は総面積17.28で計算。

## 2 - 4 町丁字別人口

町丁字名	平成 28 年				平成 29 年			
	世帯数 (世帯)	人口 (人)	男	女	世帯数 (世帯)	人口 (人)	男	女
<b>総数</b>	<b>24,415</b>	<b>57,556</b>	<b>26,910</b>	<b>30,646</b>	<b>24,520</b>	<b>57,439</b>	<b>26,840</b>	<b>30,599</b>
<b>逗子計</b>	<b>2,903</b>	<b>6,491</b>	<b>3,011</b>	<b>3,480</b>	<b>2,945</b>	<b>6,495</b>	<b>3,004</b>	<b>3,491</b>
逗子1丁目	292	601	276	325	291	595	266	329
逗子2丁目	354	819	363	456	348	791	351	440
逗子3丁目	168	367	166	201	161	348	159	189
逗子4丁目	614	1,375	652	723	630	1,391	660	731
逗子5丁目	358	755	342	413	363	763	342	421
逗子6丁目	323	760	363	397	334	779	372	407
逗子7丁目	794	1,814	849	965	818	1,828	854	974
<b>桜山計</b>	<b>4,626</b>	<b>10,843</b>	<b>5,079</b>	<b>5,764</b>	<b>4,652</b>	<b>10,838</b>	<b>5,084</b>	<b>5,754</b>
桜山1丁目	436	995	468	527	442	1,001	466	535
桜山2丁目	461	1,095	522	573	465	1,086	517	569
桜山3丁目	511	1,195	567	628	508	1,190	564	626
桜山4丁目	459	1,030	497	533	461	1,024	489	535
桜山5丁目	810	1,819	850	969	806	1,808	848	960
桜山6丁目	653	1,685	741	944	662	1,711	762	949
桜山7丁目	531	1,259	596	663	530	1,232	586	646
桜山8丁目	547	1,302	621	681	556	1,322	631	691
桜山9丁目	218	463	217	246	222	464	221	243
<b>沼間計</b>	<b>3,898</b>	<b>9,294</b>	<b>4,330</b>	<b>4,964</b>	<b>3,914</b>	<b>9,238</b>	<b>4,297</b>	<b>4,941</b>
沼間1丁目	797	1,796	796	1,000	805	1,802	789	1,013
沼間2丁目	1,049	2,428	1,128	1,300	1,058	2,435	1,126	1,309
沼間3丁目	978	2,480	1,193	1,287	972	2,420	1,167	1,253
沼間4丁目	366	841	379	462	371	840	381	459
沼間5丁目	498	1,239	582	657	498	1,241	587	654
沼間6丁目	210	510	252	258	210	500	247	253
<b>池子計</b>	<b>2,525</b>	<b>5,967</b>	<b>2,799</b>	<b>3,168</b>	<b>2,521</b>	<b>5,958</b>	<b>2,795</b>	<b>3,163</b>
池子1丁目	261	624	289	335	257	612	281	331
池子2丁目	1,467	3,397	1,587	1,810	1,476	3,432	1,614	1,818
池子3丁目	784	1,911	909	1,002	770	1,878	890	988
池子4丁目	6	17	9	8	6	17	9	8
池子	7	18	5	13	12	19	1	18
<b>山の根計</b>	<b>1,145</b>	<b>2,674</b>	<b>1,253</b>	<b>1,421</b>	<b>1,158</b>	<b>2,679</b>	<b>1,247</b>	<b>1,432</b>
山の根1丁目	316	697	304	393	323	728	322	406
山の根2丁目	303	688	329	359	301	675	323	352
山の根3丁目	526	1,289	620	669	534	1,276	602	674
<b>久木計</b>	<b>3,969</b>	<b>9,897</b>	<b>4,613</b>	<b>5,284</b>	<b>3,990</b>	<b>9,930</b>	<b>4,624</b>	<b>5,306</b>
久木1丁目	212	485	245	240	215	494	243	251
久木2丁目	259	665	318	347	270	683	322	361
久木3丁目	456	1,054	500	554	461	1,070	510	560
久木4丁目	582	1,497	681	816	591	1,527	699	828
久木5丁目	429	1,096	510	586	432	1,089	511	578
久木6丁目	192	467	230	237	193	468	233	235
久木7丁目	258	655	331	324	251	642	322	320
久木8丁目	1,403	3,530	1,589	1,941	1,397	3,512	1,579	1,933
久木9丁目	178	448	209	239	180	445	205	240
<b>小坪計</b>	<b>3,554</b>	<b>8,113</b>	<b>3,819</b>	<b>4,294</b>	<b>3,527</b>	<b>7,992</b>	<b>3,765</b>	<b>4,227</b>
小坪1丁目	1,134	2,723	1,283	1,440	1,124	2,687	1,269	1,418
小坪2丁目	497	1,224	577	647	492	1,200	564	636
小坪3丁目	385	777	346	431	380	754	340	414
小坪4丁目	270	579	284	295	267	563	272	291
小坪5丁目	416	799	371	428	408	784	365	419
小坪6丁目	388	899	442	457	393	908	449	459
小坪7丁目	464	1,112	516	596	463	1,096	506	590
<b>新宿計</b>	<b>1,795</b>	<b>4,277</b>	<b>2,006</b>	<b>2,271</b>	<b>1,813</b>	<b>4,309</b>	<b>2,024</b>	<b>2,285</b>
新宿1丁目	399	876	392	484	404	880	397	483
新宿2丁目	446	1,067	496	571	442	1,058	493	565
新宿3丁目	533	1,328	632	696	546	1,351	641	710
新宿4丁目	353	857	409	448	350	858	410	448
新宿5丁目	64	149	77	72	71	162	83	79

町丁字名	平成 30 年				令和 元年			
	世帯数 (世帯)	人 口 (人)	男	女	世帯数 (世帯)	人 口 (人)	男	女
<b>総数</b>	<b>24,567</b>	<b>57,125</b>	<b>26,697</b>	<b>30,428</b>	<b>24,656</b>	<b>56,936</b>	<b>26,583</b>	<b>30,353</b>
<b>逗子計</b>	<b>2,927</b>	<b>6,432</b>	<b>2,979</b>	<b>3,453</b>	<b>2,955</b>	<b>6,455</b>	<b>3,003</b>	<b>3,452</b>
逗子1丁目	289	596	269	327	287	597	272	325
逗子2丁目	351	785	341	444	356	790	349	441
逗子3丁目	160	347	158	189	166	363	164	199
逗子4丁目	628	1,374	651	723	620	1,356	642	714
逗子5丁目	358	758	343	415	360	747	336	411
逗子6丁目	339	780	373	407	344	783	373	410
逗子7丁目	802	1,792	844	948	822	1,819	867	952
<b>桜山計</b>	<b>4,649</b>	<b>10,819</b>	<b>5,083</b>	<b>5,736</b>	<b>4,731</b>	<b>10,954</b>	<b>5,122</b>	<b>5,832</b>
桜山1丁目	454	1,034	486	548	465	1,046	488	558
桜山2丁目	454	1,062	509	553	460	1,084	517	567
桜山3丁目	497	1,167	555	612	507	1,183	558	625
桜山4丁目	450	1,001	482	519	455	1,021	484	537
桜山5丁目	803	1,808	847	961	834	1,850	865	985
桜山6丁目	660	1,695	750	945	647	1,671	733	938
桜山7丁目	541	1,237	586	651	547	1,234	579	655
桜山8丁目	561	1,343	645	698	585	1,377	664	713
桜山9丁目	229	472	223	249	231	488	234	254
<b>沼間計</b>	<b>3,957</b>	<b>9,193</b>	<b>4,270</b>	<b>4,923</b>	<b>3,937</b>	<b>9,048</b>	<b>4,205</b>	<b>4,843</b>
沼間1丁目	836	1,813	792	1,021	815	1,752	762	990
沼間2丁目	1,063	2,423	1,129	1,294	1,066	2,386	1,110	1,276
沼間3丁目	975	2,392	1,141	1,251	977	2,382	1,138	1,244
沼間4丁目	366	825	379	446	356	797	365	432
沼間5丁目	506	1,237	584	653	506	1,222	582	640
沼間6丁目	211	503	245	258	217	509	248	261
<b>池子計</b>	<b>2,535</b>	<b>5,908</b>	<b>2,766</b>	<b>3,142</b>	<b>2,537</b>	<b>5,825</b>	<b>2,724</b>	<b>3,101</b>
池子1丁目	252	593	278	315	254	596	277	319
池子2丁目	1,479	3,385	1,584	1,801	1,507	3,375	1,571	1,804
池子3丁目	778	1,885	892	993	766	1,834	868	966
池子4丁目	7	20	11	9	6	20	11	9
池子	19	25	1	24	4	0	(3)	3
<b>山の根計</b>	<b>1,190</b>	<b>2,742</b>	<b>1,278</b>	<b>1,464</b>	<b>1,171</b>	<b>2,702</b>	<b>1,254</b>	<b>1,448</b>
山の根1丁目	330	737	329	408	329	723	315	408
山の根2丁目	316	713	337	376	311	708	333	375
山の根3丁目	544	1,292	612	680	531	1,271	606	665
<b>久木計</b>	<b>3,973</b>	<b>9,864</b>	<b>4,594</b>	<b>5,270</b>	<b>3,977</b>	<b>9,884</b>	<b>4,607</b>	<b>5,277</b>
久木1丁目	214	489	242	247	210	475	242	233
久木2丁目	266	679	315	364	262	670	311	359
久木3丁目	467	1,088	520	568	464	1,091	521	570
久木4丁目	587	1,500	688	812	591	1,500	687	813
久木5丁目	438	1,086	506	580	430	1,083	505	578
久木6丁目	187	455	225	230	184	444	223	221
久木7丁目	253	640	319	321	270	695	347	348
久木8丁目	1,384	3,489	1,573	1,916	1,391	3,503	1,575	1,928
久木9丁目	177	438	206	232	175	423	196	227
<b>小坪計</b>	<b>3,505</b>	<b>7,846</b>	<b>3,694</b>	<b>4,152</b>	<b>3,516</b>	<b>7,794</b>	<b>3,664</b>	<b>4,130</b>
小坪1丁目	1,109	2,635	1,240	1,395	1,112	2,596	1,207	1,389
小坪2丁目	488	1,167	548	619	504	1,186	570	616
小坪3丁目	387	742	336	406	388	749	339	410
小坪4丁目	263	553	269	284	255	536	261	275
小坪5丁目	407	778	360	418	394	736	346	390
小坪6丁目	383	859	422	437	386	870	426	444
小坪7丁目	468	1,112	519	593	477	1,121	515	606
<b>新宿計</b>	<b>1,831</b>	<b>4,321</b>	<b>2,033</b>	<b>2,288</b>	<b>1,832</b>	<b>4,274</b>	<b>2,004</b>	<b>2,270</b>
新宿1丁目	414	875	397	478	416	877	390	487
新宿2丁目	447	1,059	496	563	448	1,043	486	557
新宿3丁目	542	1,344	636	708	540	1,321	628	693
新宿4丁目	356	873	420	453	357	868	420	448
新宿5丁目	72	170	84	86	71	165	80	85

(各年10月1日現在)

町丁字名	令和2年				令和3年			
	世帯数 (世帯)	人口 (人)	男	女	世帯数 (世帯)	人口 (人)	男	女
<b>総数</b>	<b>24,869</b>	<b>57,060</b>	<b>26,719</b>	<b>30,341</b>	<b>25,129</b>	<b>57,006</b>	<b>26,723</b>	<b>30,283</b>
<b>逗子計</b>	<b>3,018</b>	<b>6,513</b>	<b>2,998</b>	<b>3,515</b>	<b>3,041</b>	<b>6,518</b>	<b>3,002</b>	<b>3,516</b>
逗子1丁目	383	725	330	395	374	703	313	390
逗子2丁目	317	730	319	411	329	751	333	418
逗子3丁目	157	334	151	183	159	335	156	179
逗子4丁目	636	1,377	647	730	637	1,380	642	738
逗子5丁目	378	760	338	422	383	753	340	413
逗子6丁目	348	788	374	414	349	788	375	413
逗子7丁目	799	1,799	839	960	810	1,808	843	965
<b>桜山計</b>	<b>4,705</b>	<b>10,952</b>	<b>5,176</b>	<b>5,776</b>	<b>4,743</b>	<b>10,917</b>	<b>5,174</b>	<b>5,743</b>
桜山1丁目	463	1,063	497	566	466	1,048	489	559
桜山2丁目	467	1,074	516	558	480	1,067	509	558
桜山3丁目	499	1,220	585	635	511	1,221	585	636
桜山4丁目	451	1,021	492	529	438	989	492	497
桜山5丁目	819	1,861	889	972	823	1,879	900	979
桜山6丁目	663	1,647	737	910	661	1,635	746	889
桜山7丁目	554	1,230	578	652	566	1,252	582	670
桜山8丁目	562	1,343	649	694	567	1,327	632	695
桜山9丁目	227	493	233	260	231	499	239	260
<b>沼間計</b>	<b>3,903</b>	<b>8,984</b>	<b>4,186</b>	<b>4,798</b>	<b>3,944</b>	<b>8,967</b>	<b>4,195</b>	<b>4,772</b>
沼間1丁目	797	1,699	746	953	810	1,691	749	942
沼間2丁目	1,054	2,373	1,117	1,256	1,076	2,381	1,123	1,258
沼間3丁目	989	2,379	1,120	1,259	986	2,374	1,123	1,251
沼間4丁目	362	819	380	439	374	825	384	441
沼間5丁目	502	1,211	576	635	504	1,205	572	633
沼間6丁目	199	503	247	256	194	491	244	247
<b>池子計</b>	<b>2,531</b>	<b>5,865</b>	<b>2,768</b>	<b>3,097</b>	<b>2,568</b>	<b>5,863</b>	<b>2,757</b>	<b>3,106</b>
池子1丁目	267	630	302	328	278	639	309	330
池子2丁目	1,485	3,326	1,559	1,767	1,498	3,310	1,541	1,769
池子3丁目	772	1,891	896	995	787	1,916	904	1,012
池子4丁目	7	18	11	7	7	14	10	4
池子	0	0	0	0	(2)	(16)	(7)	(9)
<b>山の根計</b>	<b>1,260</b>	<b>2,766</b>	<b>1,296</b>	<b>1,470</b>	<b>1,267</b>	<b>2,739</b>	<b>1,278</b>	<b>1,461</b>
山の根1丁目	316	695	301	394	324	696	307	389
山の根2丁目	339	717	346	371	341	706	340	366
山の根3丁目	605	1,354	649	705	602	1,337	631	706
<b>久木計</b>	<b>4,030</b>	<b>9,842</b>	<b>4,601</b>	<b>5,241</b>	<b>4,126</b>	<b>9,940</b>	<b>4,662</b>	<b>5,278</b>
久木1丁目	213	470	231	239	217	471	235	236
久木2丁目	252	686	308	378	257	709	318	391
久木3丁目	496	1,100	531	569	512	1,132	546	586
久木4丁目	579	1,406	662	744	596	1,419	675	744
久木5丁目	449	1,092	507	585	448	1,073	497	576
久木6丁目	181	444	224	220	184	446	223	223
久木7丁目	281	706	354	352	300	729	371	358
久木8丁目	1,402	3,506	1,580	1,926	1,432	3,531	1,594	1,937
久木9丁目	177	432	204	228	180	430	203	227
<b>小坪計</b>	<b>3,502</b>	<b>7,803</b>	<b>3,663</b>	<b>4,140</b>	<b>3,516</b>	<b>7,749</b>	<b>3,629</b>	<b>4,120</b>
小坪1丁目	1,091	2,579	1,207	1,372	1,105	2,594	1,226	1,368
小坪2丁目	498	1,201	562	639	502	1,198	551	647
小坪3丁目	378	741	322	419	373	730	314	416
小坪4丁目	274	576	285	291	268	564	276	288
小坪5丁目	408	751	357	394	408	744	350	394
小坪6丁目	384	850	416	434	389	833	407	426
小坪7丁目	469	1,105	514	591	471	1,086	505	581
<b>新宿計</b>	<b>1,920</b>	<b>4,335</b>	<b>2,031</b>	<b>2,304</b>	<b>1,924</b>	<b>4,313</b>	<b>2,026</b>	<b>2,287</b>
新宿1丁目	421	876	384	492	418	848	366	482
新宿2丁目	444	1,001	468	533	451	1,004	476	528
新宿3丁目	580	1,382	661	721	578	1,378	663	715
新宿4丁目	368	880	420	460	371	890	428	462
新宿5丁目	107	196	98	98	106	193	93	100

資料：総務課

(注1) 国勢調査確定数を基準人口とした推計人口。

(注2) ()の数字はマイナス値を示す。「池子」は米軍池子家族住宅の地区であり国勢調査対象外であるため異動状況に応じてマイナス値が発生する場合がある。



## 2-5 人口の自然動態

(各年中)

年 別	出 生	死 亡	死 産	婚 姻	離 婚
	人	人	人	件	件
昭和49年	919	311	37	483	52
50年	844	312	38	435	54
51年	814	272	25	437	35
52年	781	340	26	359	35
53年	747	297	29	334	53
54年	709	328	33	318	47
55年	649	358	29	320	64
56年	608	366	30	325	87
57年	570	371	18	316	79
58年	562	364	21	316	76
59年	513	346	23	267	62
60年	523	417	22	295	65
61年	525	354	24	285	52
62年	449	397	22	299	62
63年	462	432	20	316	65
平成元年	398	397	19	291	83
2年	388	421	16	322	62
3年	450	416	20	324	110
4年	374	432	11	361	74
5年	442	448	12	342	83
6年	418	501	13	351	70
7年	414	445	17	365	87
8年	417	471	16	355	96
9年	421	495	8	336	119
10年	452	506	18	341	101
11年	453	499	10	334	104
12年	443	514	10	334	104
13年	465	515	10	340	117
14年	477	549	17	316	121
15年	435	487	12	289	116
16年	381	540	15	279	113
17年	383	599	10	277	100
18年	421	598	8	284	103
19年	428	554	10	270	93
20年	392	556	12	292	93
21年	397	569	11	273	93
22年	408	601	8	294	87
23年	408	638	12	269	95
24年	384	667	8	215	89
25年	403	576	10	230	75
26年	371	612	10	234	86
27年	381	647	7	239	85
28年	377	719	4	218	87
29年	342	693	6	226	71
30年	355	649	5	218	89
令和元年	343	668	9	214	84

資料：神奈川県衛生統計年報

## 2 - 6 年 齡 別 人 口

單位：人

年 齡	總 數	男	女	年 齡	總 數	男	女
<b>總 數</b>	<b>56,869</b>	<b>26,654</b>	<b>30,215</b>				
<b>0 - 4</b>	<b>1,704</b>	<b>887</b>	<b>817</b>	<b>25 - 29</b>	<b>1,705</b>	<b>842</b>	<b>863</b>
0	349	184	165	25	380	198	182
1	276	150	126	26	330	150	180
2	345	174	171	27	330	164	166
3	387	204	183	28	325	157	168
4	347	175	172	29	340	173	167
<b>5 - 9</b>	<b>2,166</b>	<b>1,127</b>	<b>1,039</b>	<b>30 - 34</b>	<b>1,973</b>	<b>928</b>	<b>1,045</b>
5	383	180	203	30	362	164	198
6	453	248	205	31	319	160	159
7	418	212	206	32	390	177	213
8	465	241	224	33	434	212	222
9	447	246	201	34	468	215	253
<b>10 - 14</b>	<b>2,383</b>	<b>1,186</b>	<b>1,197</b>	<b>35 - 39</b>	<b>2,586</b>	<b>1,177</b>	<b>1,409</b>
10	473	245	228	35	420	183	237
11	468	238	230	36	490	231	259
12	480	233	247	37	532	248	284
13	473	229	244	38	551	242	309
14	489	241	248	39	593	273	320
<b>15 - 19</b>	<b>2,380</b>	<b>1,216</b>	<b>1,164</b>	<b>40 - 44</b>	<b>3,444</b>	<b>1,660</b>	<b>1,784</b>
15	493	246	247	40	580	280	300
16	460	218	242	41	626	310	316
17	478	250	228	42	737	354	383
18	458	240	218	43	753	367	386
19	491	262	229	44	748	349	399
<b>20 - 24</b>	<b>2,165</b>	<b>1,085</b>	<b>1,080</b>	<b>45 - 49</b>	<b>4,551</b>	<b>2,185</b>	<b>2,366</b>
20	477	237	240	45	866	389	477
21	476	247	229	46	805	401	404
22	443	229	214	47	924	466	458
23	401	200	201	48	1,000	495	505
24	368	172	196	49	956	434	522

(令和4年1月1日現在)

年 齡	総 数	男	女	年 齡	総 数	男	女
<b>50—54</b>	<b>4,981</b>	<b>2,380</b>	<b>2,601</b>	<b>75—79</b>	<b>3,626</b>	<b>1,534</b>	<b>2,092</b>
5 0	1,036	496	540	7 5	679	295	384
5 1	1,018	472	546	7 6	621	265	356
5 2	928	441	487	7 7	728	292	436
5 3	960	454	506	7 8	839	358	481
5 4	1,039	517	522	7 9	759	324	435
<b>55—59</b>	<b>4,068</b>	<b>2,032</b>	<b>2,036</b>	<b>80—84</b>	<b>3,141</b>	<b>1,309</b>	<b>1,832</b>
5 5	737	359	378	8 0	784	331	453
5 6	915	471	444	8 1	673	283	390
5 7	802	405	397	8 2	574	230	344
5 8	825	407	418	8 3	500	206	294
5 9	789	390	399	8 4	610	259	351
<b>60—64</b>	<b>3,400</b>	<b>1,666</b>	<b>1,734</b>	<b>85—89</b>	<b>2,247</b>	<b>842</b>	<b>1,405</b>
6 0	729	364	365	8 5	533	189	344
6 1	695	347	348	8 6	506	208	298
6 2	687	339	348	8 7	432	160	272
6 3	669	310	359	8 8	401	143	258
6 4	620	306	314	8 9	375	142	233
<b>65—69</b>	<b>3,073</b>	<b>1,448</b>	<b>1,625</b>	<b>90—94</b>	<b>1,058</b>	<b>337</b>	<b>721</b>
6 5	561	259	302	9 0	291	100	191
6 6	623	296	327	9 1	252	85	167
6 7	644	313	331	9 2	231	67	164
6 8	614	278	336	9 3	166	49	117
6 9	631	302	329	9 4	118	36	82
<b>70—74</b>	<b>4,342</b>	<b>1,963</b>	<b>2,379</b>	<b>95—99</b>	<b>254</b>	<b>63</b>	<b>191</b>
7 0	677	305	372	9 5	88	22	66
7 1	794	374	420	9 6	70	18	52
7 2	953	450	503	9 7	49	12	37
7 3	954	418	536	9 8	28	10	18
7 4	964	416	548	9 9	19	1	18
				100以上	40	9	31
				年齢不詳	1,582	778	804

資料：年齢別人口統計調査

## 2-7 産業別（3部門）（大分類）15歳以上就業者数

単位：人

	平成7年			平成12年			平成17年		
	総数	男	女	総数	男	女	総数	男	女
総数	26,866	16,971	9,895	26,103	16,232	9,871	25,781	15,411	10,370
第1次産業	132	107	25	134	105	29	117	94	23
第2次産業	6,531	5,152	1,379	5,510	4,401	1,109	4,583	3,693	890
第3次産業	19,991	11,596	8,395	20,228	11,587	8,641	20,636	11,349	9,287
農業	73	62	11	87	72	15	83	70	13
林業	1	1	—	—	—	—	—	—	—
漁業	58	44	14	47	33	14	34	24	10
鉱業,採石業,砂利採取業	6	5	1	17	16	1	2	2	0
建設業	2,182	1,777	405	1,803	1,492	311	1,611	1,327	284
製造業	4,343	3,370	973	3,690	2,893	797	2,970	2,364	606
電気・ガス・熱供給・水道業	135	119	16	110	101	9	87	77	10
情報通信業	—	—	—	—	—	—	1,496	1,155	341
運輸業,郵便業	1,544	1,254	290	1,586	1,262	324	1,112	921	191
学術研究,専門・技術サービス業	—	—	—	—	—	—	—	—	—
卸売・小売業	6,623	3,536	3,087	6,192	3,203	2,989	4,851	2,484	2,367
飲食サービス業	—	—	—	—	—	—	1,324	597	727
宿泊業	—	—	—	—	—	—	—	—	—
金融業,保険業	1,248	654	594	1,039	549	490	887	461	426
不動産業,物品賃貸業	665	411	254	692	459	233	726	467	259
医療・福祉	—	—	—	—	—	—	2,457	670	1,787
教育・学習支援業	—	—	—	—	—	—	1,622	718	904
生活関連サービス業,娯楽業	—	—	—	—	—	—	—	—	—
複合サービス事業	—	—	—	—	—	—	149	89	60
サービス業(他に分類されないもの)	8,631	4,875	3,756	9,667	5,319	4,348	4,883	3,035	1,848
公務(他に分類されるものを除く)	1,145	747	398	942	694	248	1,042	675	367
分類不能の産業	212	116	96	231	139	92	445	275	170

資料：国勢調査

(各年10月1日現在)

平成22年			平成27年			令和2年			
総数	男	女	総数	男	女	総数	男	女	
25,344	14,764	10,580	24,855	14,052	10,803	24,940	13,536	11,404	総数
91	68	23	119	86	33	107	75	32	第1次産業
3,896	3,104	792	3,762	2,931	831	3,449	2,654	795	第2次産業
20,302	11,032	9,270	19,856	10,473	9,383	20,696	10,479	10,217	第3次産業
70	53	17	93	69	24	85	60	25	農業
1	1	—	0	0	0	2	2	0	林業
20	14	6	26	17	9	20	13	7	漁業
2	1	1	2	1	1	1	1	0	鉱業,採石業,砂利採取業
1,429	1,184	245	1,344	1,090	254	1,296	1,043	253	建設業
2,465	1,919	546	2,416	1,840	576	2,152	1,610	542	製造業
94	85	9	99	84	15	97	79	18	電気・ガス・熱供給・水道業
1,629	1,262	367	1,485	1,162	323	1,725	1,264	461	情報通信業
1,164	942	222	1,101	908	193	1,117	878	239	運輸業,郵便業
1,718	1,216	502	1,655	1,144	511	1,845	1,219	626	学術研究,専門・技術サービス業
4,438	2,300	2,138	3,998	1,952	2,046	4,025	1,873	2,152	卸売・小売業
1,504	617	887	1,534	610	924	1,459	585	874	飲食サービス業
803	400	403	779	393	386	671	332	339	宿泊業
942	586	356	886	557	329	888	540	348	金融業,保険業
2,634	736	1,898	2,990	829	2,161	3,267	833	2,434	不動産業,物品賃貸業
1,605	673	932	1,602	685	917	1,740	682	1,058	医療・福祉
—	—	—	927	384	543	925	390	535	教育・学習支援業
62	31	31	113	64	49	106	53	53	生活関連サービス業,娯楽業
2,609	1,533	1,076	1,620	1,058	562	1,898	1,169	729	複合サービス事業
1,100	651	449	1,067	643	424	933	582	351	サービス業(他に分類されないもの)
1,055	560	495	1,118	562	556	688	328	360	公務(他に分類されるものを除く)
									分類不能の産業

(注1) 総数には分類不能の産業を含む。

(注2) 平成17年調査からは情報通信業と運輸業、卸売・小売業と飲食店を分け、飲食店と宿泊業を合わせて分類した。また、医療・福祉業、教育・学習支援業、複合サービス業を新しく分類に追加した。

(注3) 平成27年調査からは生活関連サービス・娯楽業を新しく分類に追加した。

## 2-8 県内各市の人口と世帯

(令和3年10月1日現在)

市町村名	世帯数 (世帯)	人口 (人)		
		総数	男	女
神奈川県計	4,265,967	9,236,428	4,583,861	4,652,567
市部計	4,144,195	8,948,964	4,442,536	4,506,428
郡部計	121,772	287,464	141,325	146,139
横浜市	1,767,218	3,775,352	1,864,667	1,910,685
川崎市	755,433	1,540,340	776,007	764,333
相模原市	337,201	725,924	361,963	363,961
横須賀市	165,960	384,638	191,779	192,859
平塚市	113,350	257,883	128,719	129,164
鎌倉市	76,418	172,772	81,113	91,659
藤沢市	197,025	440,487	217,421	223,066
小田原市	82,886	188,243	90,907	97,336
茅ヶ崎市	104,132	243,406	117,993	125,413
逗子市	25,129	57,006	26,723	30,283
三浦市	17,178	41,465	19,834	21,631
秦野市	70,996	161,976	81,867	80,109
厚木市	101,734	223,771	115,293	108,478
大和市	112,630	241,180	120,269	120,911
伊勢原市	45,594	101,237	51,189	50,048
海老名市	59,310	137,303	68,990	68,313
座間市	60,742	132,252	65,825	66,427
南足柄市	16,350	40,412	19,779	20,633
綾瀬市	34,909	83,317	42,198	41,119
三浦郡葉山町	13,092	31,667	14,872	16,795
高座郡寒川町	20,150	48,495	24,530	23,965
中郡	24,378	58,856	28,491	30,365
足柄上郡	25,777	65,023	32,019	33,004
足柄下郡	20,029	40,861	19,144	21,717
愛甲郡	18,346	42,562	22,269	20,293

資料：神奈川県人口統計調査

(注) 令和2年国勢調査確定数を基準人口とした推計人口。

## 2 - 9 産業別年齢別15歳以上就業者数

単位：人

(令和2年10月1日現在)

年 齢	総数	農業	林業	漁業	鉱業 採石業 砂利採取業	建設業	製造業	電気・ガス 熱供給 水道業	情報 通信業	運輸業 郵便業	卸売業 小売業
総 数	24,940	85	2	20	1	1,296	2,152	97	1,725	1,117	4,025
15～19歳	297	1	0	0	0	6	14	0	2	6	97
20～24	1,186	1	0	0	0	35	56	4	82	43	240
25～29	1,228	4	0	1	0	40	71	4	142	54	204
30～34	1,432	1	0	1	0	59	125	4	117	57	230
35～39	1,950	2	0	0	1	89	174	4	175	83	316
40～44	2,770	12	0	1	0	137	267	13	271	115	467
45～49	3,619	14	1	5	0	205	362	15	289	199	597
50～54	3,569	13	0	3	0	194	403	18	270	179	568
55～59	3,010	11	0	1	0	155	296	14	220	152	432
60～64	2,160	5	0	1	0	129	218	17	87	90	325
65～69	1,482	5	0	2	0	100	76	4	28	65	209
70～74	1,272	8	0	3	0	87	46	0	21	50	192
75～79	612	4	1	1	0	39	30	0	15	16	94
80～84	228	2	0	0	0	15	8	0	4	5	36
85歳以上	125	2	0	1	0	6	6	0	2	3	18

年 齢	金融業 保険業	不動産業 物品賃貸業	学術研究 専門・技術 サービス業	宿泊業 飲食サー ビス業	生活関連 サービス業 娯楽業	教育 学習支援 業	医療 福祉	複合サー ビス事業	サービス業 (他に分類さ れないもの)	公務 (他に分類さ れるものを 除く)	分類不能 の産業
総 数	671	888	1,845	1,459	925	1,740	3,267	106	1,898	933	688
15～19歳	0	0	0	101	7	30	2	0	9	2	20
20～24	20	31	38	208	69	111	106	4	73	15	50
25～29	43	29	71	64	58	78	186	10	82	64	23
30～34	35	33	120	63	63	113	191	10	89	92	29
35～39	47	45	168	118	81	118	253	10	142	81	43
40～44	73	58	222	168	77	165	354	13	179	103	75
45～49	85	94	264	194	110	213	471	18	240	140	103
50～54	134	87	276	145	109	235	435	16	251	162	71
55～59	114	105	233	121	84	250	399	17	225	124	57
60～64	62	98	156	86	73	194	315	6	185	88	25
65～69	31	97	109	80	69	121	240	2	172	36	36
70～74	14	118	94	80	78	65	188	0	163	20	45
75～79	11	54	57	19	35	35	87	0	62	5	47
80～84	1	22	25	8	5	7	34	0	20	1	35
85歳以上	1	17	12	4	7	5	6	0	6	0	29

資料：国勢調査 就業状態等基本集計

## 2-10 昼夜間人口

単位：人

(各年10月1日現在)

年 別	夜 間 人 口	流 入			流 出			差 (流入-流出) △は流出超過	昼 間 人 口
		総 数	就業者	通学者	総 数	就業者	通学者		
平成17年	57,752	8,953	6,227	2,726	21,207	18,358	2,849	△12,254	45,498
22年	58,302	9,111	6,143	2,968	20,116	17,396	2,720	△11,005	47,297
27年	57,425	8,899	6,077	2,822	20,106	17,265	2,841	△11,207	46,218
令和2年	57,060	8,521	5,969	2,552	19,013	16,576	2,437	△10,492	46,568

資料：国勢調査 従業地・通学地による人口・就業状態等集計



## 2-11 常住地による従業・通学、従業地・通学地による 常住市区町村別就業者数及び通学者数

単位：人

(令和2年10月1日現在)

常住地、従業・ 通学市区町村	総数	就業者	通学者	従業地・通学地、 常住市区町村	総数	就業者	通学者
逗子市に常住する 就業者・通学者 ※1	31,338	24,940	6,398	逗子市で従業・ 通学する者 ※3	20,846	14,333	6,513
逗子市で従業・通学	10,971	7,663	3,308	逗子市に常住	10,971	7,663	3,308
自    宅	2,831	2,831	-	自    宅	2,831	2,831	-
自    宅    外	8,140	4,832	3,308	自    宅    外	8,140	4,832	3,308
逗子市外で従業・通 学(流出人口) ※2	19,395	16,848	2,547	逗子市外に常住 (流入人口)	8,521	5,969	2,552
神奈川県内 ※2	13,149	11,108	2,041	神奈川県内	8,334	5,819	2,515
横浜市	5,872	5,063	809	横浜市	2,840	1,720	1,120
川崎市	611	560	51	川崎市	150	78	72
相模原市	68	47	21	相模原市	28	24	4
横須賀市	2,140	1,829	311	横須賀市	2,439	1,743	696
平塚市	135	103	32	平塚市	97	60	37
鎌倉市	2,237	1,817	420	鎌倉市	760	591	169
藤沢市	703	466	237	藤沢市	448	313	135
小田原市	40	35	5	小田原市	37	15	22
茅ヶ崎市	101	88	13	茅ヶ崎市	183	134	49
三浦市	67	65	2	三浦市	174	108	66
秦野市	10	9	1	秦野市	6	5	1
厚木市	62	50	12	厚木市	12	10	2
大和市	41	40	1	大和市	30	16	14
伊勢原市	12	7	5	伊勢原市	5	2	3
海老名市	21	21	-	海老名市	13	10	3
座間市	14	14	-	座間市	8	6	2
南足柄市	1	1	-	南足柄市	4	2	2
綾瀬市	15	14	1	綾瀬市	14	10	4
葉山町	581	575	6	葉山町	1,025	936	89
寒川町	13	13	-	寒川町	14	12	2
大磯町	3	2	1	大磯町	17	6	11
二宮町	7	4	3	二宮町	12	8	4
その他	13	13	-	その他	18	10	8
東京都	5,963	5,482	481	東京都	150	121	29
特別区部	5,729	5,331	398	特別区部	112	86	26
その他	234	151	83	その他	38	35	3
埼玉県	65	57	8	埼玉県	14	12	2
千葉県	100	92	8	その他	10	9	1

資料：国勢調査 従業地・通学地による人口・就業状態等集計 表番号3、表番号4

- ※1 他市区町村に従業・通学で、従業地・通学地「不詳・外国」および従業地・通学地「不詳」を含む。
- ※2 他市区町村に従業・通学で、従業地・通学地「不詳・外国」を含む。
- ※3 従業・通学市区町村「不詳・外国」で当地に常住している者および従業地・通学地「不詳」で当地に常住している者を含む。

## 2-12 外国人住民国籍別人員数

単位：人

(各年3月31日現在)

国 籍	令和元年	令和2年	令和3年	令和4年
<b>総 数</b>	<b>500</b>	<b>527</b>	<b>533</b>	<b>536</b>
アルゼンチン	1	1	1	0
オーストラリア	5	5	9	7
オーストリア	0	0	2	2
ベルギー	0	0	0	1
ミャンマー	4	4	5	4
バングラデシュ	6	7	10	9
ベリズ	1	1	1	1
カンボジア	1	1	1	1
カメルーン	0	0	0	1
カナダ	5	8	10	11
カリフォルニア	0	0	1	0
チリ	2	2	0	0
中国	57	70	60	61
台湾	15	15	14	14
チコエン	1	1	0	0
コロンビア	0	0	0	1
フランス	8	14	13	15
ドイツ	8	7	9	12
ギリシャ	1	1	1	1
ハンガリー	1	1	1	2
インドネシア	5	7	7	5
インドネシア	2	1	2	4
アイランド	1	1	2	2
イスラエル	0	1	1	1
イタリア	4	3	6	8
韓国・朝鮮	129	129	120	112
ルクセンブルク	0	0	1	1
リトアニア	1	1	1	2
マレーシア	3	2	3	3
モルゴ	0	0	0	1
モロッコ	0	0	1	2
ネパール	23	20	19	18
オランダ	0	0	0	1
ニュージーランド	1	2	3	3
ペルー	2	4	3	3
フィリピン	43	50	48	49
ポルトガル	2	2	1	1
ルーマニア	3	3	2	1
ロシア	7	4	5	4
スペイン	2	2	4	4
スウェーデン	5	5	3	4
スイス	3	3	2	3
シンガポール	1	0	1	2
タイ	14	13	13	9
南アフリカ共和国	1	1	1	1
エジプト	1	1	1	2
英国	22	26	31	35
米国	89	86	96	99
ウクライナ	4	3	2	2
ベネズエラ	1	1	1	0
ベトナム	14	17	15	11
スロベニア	1	1	0	0

資料：戸籍住民課

# 3 事業所

### 3-1 事業所の推移

産業大分類	平成24年		平成26年		平成28年		令和元年	
	事業所数	従業者数	事業所数	従業者数	事業所数	従業者数	事業所数	従業者数
総数		人		人		人		人
	1,872	13,447	1,891	15,193	1,810	12,981	-	-
農・林・漁業	-	-	1	21	1	21	-	-
鉱業・採石業・ 砂利採集業	-	-	-	-	-	-	-	-
建設業	155	632	142	575	132	656	-	-
製造業	57	325	52	269	44	174	-	-
電気・ガス・熱供給・ 水道業	-	-	2	8	-	-	-	-
情報通信業	29	147	24	81	21	58	-	-
運輸・郵便業	13	466	13	404	12	382	-	-
卸売・小売業	478	3,310	462	3,465	439	3,192	-	-
金融・保険業	21	239	19	280	19	328	-	-
不動産業	210	626	208	612	190	577	-	-
学術研究、専門 技術サービス業	99	354	98	306	91	330	-	-
宿泊・飲食業	215	1,594	215	1,607	226	1,484	-	-
生活関連サービス業 娯楽業	184	1,217	185	1,144	188	1,064	-	-
教習支援業	101	774	117	1,488	100	877	-	-
医療・福祉	210	3,079	240	3,397	260	3,110	-	-
複合サービス事業	8	69	8	183	8	185	-	-
サービス業 (他に分類されない)	92	615	92	714	79	543	-	-
公務	-	-	13	639	-	-	-	-

資料：平成24年 経済センサス活動調査（公務を含まない調査）

資料：平成26年 経済センサス基礎調査（公務を含む調査）

資料：平成28年 経済センサス活動調査（公務を含まない調査）

資料：令和元年 経済センサス基礎調査（公務を含む調査）

（注1）経済センサスには基礎調査と活動調査がありそれぞれ公務を含む調査と含まない調査を行っている。本表は公務を含む年と含まない年が混在する。

（注2）経済センサス基礎調査は平成21年から5年周期で実施。  
経済センサス活動調査は平成24年、平成28年と実施、その後5年周期で実施。

（注3）令和元年経済センサス基礎調査は本表該当のデータ収集を行っていないため値の掲載はない。

### 3-2 県内各市の事業所の状況

市名	平成24年（2月1日現在）		平成26年（7月1日現在）		平成28年（6月1日現在）		令和元年（6月1日現在）	
	事業所数	従業者数	事業所数	従業者数	事業所数	従業者数	事業所数	従業者数
		人		人		人		人
横浜市	114,454	1,428,600	120,440	1,535,054	114,930	1,475,974	-	-
川崎市	40,916	514,781	43,023	574,553	40,934	543,812	-	-
相模原市	23,124	240,371	23,908	260,191	22,480	248,832	-	-
横須賀市	13,410	124,125	13,562	135,911	12,816	120,811	-	-
平塚市	9,736	106,753	9,984	110,168	9,365	104,818	-	-
鎌倉市	7,228	66,493	7,524	71,471	7,226	68,800	-	-
藤沢市	12,944	149,452	13,758	165,675	13,027	158,104	-	-
小田原市	8,271	87,424	8,165	86,522	7,763	82,174	-	-
茅ヶ崎市	6,576	58,858	6,833	61,563	6,446	55,805	-	-
逗子市	1,872	13,447	1,878	14,554	1,810	12,981	-	-
三浦市	1,887	13,136	1,899	14,190	1,824	13,062	-	-
秦野市	4,835	53,234	4,945	55,057	4,609	51,583	-	-
厚木市	9,498	141,511	9,936	147,889	9,602	147,906	-	-
大和市	7,580	76,316	7,850	81,934	7,479	76,799	-	-
伊勢原市	3,781	41,913	3,822	43,538	3,608	41,583	-	-
海老名市	4,055	53,913	4,345	59,001	4,398	58,600	-	-
座間市	3,251	34,277	3,468	38,580	3,222	36,833	-	-
南足柄市	1,512	14,540	1,533	14,772	1,398	13,729	-	-
綾瀬市	3,044	33,927	3,105	35,710	2,910	34,573	-	-

資料：平成24年 経済センサス活動調査（公務を含まない調査）

資料：平成26年 経済センサス基礎調査（公務を含む調査）のうち公務を含まない値を掲載

資料：平成28年 経済センサス活動調査（公務を含まない調査）

資料：令和元年 経済センサス基礎調査（公務を含む調査）

（注1）経済センサスには基礎調査と活動調査がありそれぞれ公務を含む調査と含まない調査を行っている。本表は公務を含まない値で統一させるため経済センサス基礎調査から公務を抜いた値を掲載している。

（注2）経済センサス基礎調査は平成21年から5年周期で実施。  
経済センサス活動調査は平成24年、平成28年と実施、その後5年周期で実施。

（注3）令和元年経済センサス基礎調査は本表該当のデータ収集を行っていないため値の掲載はない。

## 4 農林・水産

## 4-1 農家数と面積

(各年2月1日現在)

年 別	農家数	面積
	戸	ha
平成12年	13	3
17年	13	2
22年	X	X
27年	X	X
令和2年	6	1

資料：農林業センサス

X：秘匿を要するもの。

(件数が少ないため、面積などが割り出せ個人情報公開になりかねないため。)

## 4 - 2 海面、内水面漁業協同組合員数

(各年1月1日現在)

年 別	総 数		海 面		内 水 面	
	組合数 (組合)	組合員数 (人)	組合数 (組合)	組合員数 (人)	組合数 (組合)	組合員数 (人)
令和2年	1	32	1	32	-	-
3年	1	33	1	33	-	-
4年	1	32	1	32	-	-

資料：経済観光課



### 4-3 漁獲量

単位：トン

(各年中)

年 別	総漁獲高	魚 類	貝 類	藻 類	水産動物
平成30年	122.9	28.7	22.4	57.6	14.2
令和元年	70.1	23.0	8.8	30.1	8.2
2年	73.7	28.8	9.2	26.5	9.2

資料：経済観光課

(注) 小坪漁港

## 5 商業・製造業

## 5 - 1 商業の推移

(平成24年 7月1日現在)  
(平成28年 6月1日現在)

年 別	総 数			卸 売 業			小 売 業		
	事業所数 (店)	従業者数 (人)	年間販売額 (百万円)	事業所数 (店)	従業者数 (人)	年間販売額 (百万円)	事業所数 (店)	従業者数 (人)	年間販売額 (百万円)
平成24年	345	2,469	40,333	43	264	6,844	302	2,205	33,490
28年	350	2,682	46,519	37	236	7,015	313	2,446	39,505

資料：経済センサス活動調査

(注1) 単位未満四捨五入のため、総数と内訳は一致しない場合がある。

(注2) 経済センサス活動調査は平成24年、平成28年と実施、その後5年周期で実施。

## 5-2 県内各市の商業の状況

(平成28年6月1日現在)

市名	事業所数 (店)	従業者数 (人)	年間商品販売額 (百万円)
横浜市	20,225	227,556	10,699,590
川崎市	6,694	74,184	3,023,201
相模原市	3,751	40,395	1,194,815
横須賀市	2,524	21,266	518,722
平塚市	1,780	17,109	598,176
鎌倉市	1,539	10,558	213,440
藤沢市	2,480	26,001	742,912
小田原市	1,732	14,871	400,281
茅ヶ崎市	1,106	9,344	205,680
逗子市	350	2,682	46,519
三浦市	384	2,624	93,623
秦野市	868	7,896	174,224
厚木市	1,777	18,542	1,196,383
大和市	1,315	14,198	432,117
伊勢原市	598	6,608	244,190
海老名市	816	9,356	300,314
座間市	550	6,322	298,706
南足柄市	221	1,695	32,853
綾瀬市	364	3,736	141,950

資料：経済センサス活動調査

(注1) 管理・補助的経済活動のみを行う事業所、産業細分類が格付不能の事業所、卸売の商品販売額(仲立手数料を除く)、小売の商品販売額及び仲立手数料のいずれの金額も無い事業所は含まない。

(注2) 従業者数とは、「個人業主」「無給家族従業者」「有給役員」及び「常用雇用者」の計であり、臨時雇用者は含まれていない。

### 5-3 産業小分類別商店数・従業者数及び年間商品販売額

(平成28年6月1日現在)

産 業 小 分 類	事業所数 (店)	従業者数 (人)	年間販売額 (百万円)
卸 売 業 ・ 小 売 業 計	350	2,682	46,519
卸 売 業 計	37	236	7,015
織 維 品 卸 売 業 (衣服, 身の回り品を除く)	1	3	X
衣 服 卸 売 業	-	-	-
身 の 回 り 品 卸 売 業	3	8	X
農 畜 産 物 ・ 水 産 物 卸 売 業	6	47	X
食 料 ・ 飲 料 卸 売 業	4	61	X
建 築 材 料 卸 売 業	3	6	X
化 学 製 品 卸 売 業	2	7	X
石 油 ・ 鉱 物 卸 売 業	-	-	-
鉄 鋼 製 品 卸 売 業	1	1	X
非 鉄 金 属 卸 売 業	-	-	-
再 生 資 源 卸 売 業	1	1	X
産 業 機 械 器 具 卸 売 業	-	-	-
自 動 車 卸 売 業	1	5	X
電 気 機 械 器 具 卸 売 業	1	12	X
そ の 他 の 機 械 器 具 卸 売 業	2	8	X
家 具 ・ 建 具 ・ じ ゅ う 器 等 卸 売 業	1	1	X
医 薬 品 ・ 化 粧 品 等 卸 売 業	3	12	912
紙 ・ 紙 製 品 卸 売 業	1	2	X
他 に 分 類 さ れ な い 卸 売 業	7	62	X

(注1) 単位未満四捨五入のため、総数と内訳は一致しない場合がある。

(注2) 「X」は1又は2の事業所に関する数値で、個々の申告者の秘密が漏れるおそれがあるため秘匿した箇所。  
また3以上の事業所に関する数値であっても、前後の関係等から数値が判明する箇所は秘匿している。

産 業 小 分 類	事業所数 (店)	従業者数 (人)	年間販売額 (百万円)
小 売 業 計	313	2,446	39,505
百貨店、総合スーパー小売業	-	-	-
その他の各種商品小売業	-	-	-
呉服・服地・寝具小売業	5	18	190
男子服小売業	3	6	X
婦人・子供服小売業	23	74	789
靴・履物小売業	3	9	X
その他の織物・衣服・身の回り品 小 売 業	10	51	368
各種食料品小売業	10	677	15,332
野菜・果実小売業	12	39	416
食肉小売業	6	18	168
鮮魚小売業	5	42	440
酒小売業	3	6	74
菓子・パン小売業	16	112	671
その他の飲食料品小売業	43	429	3,851
自動車小売業	13	108	4,135
自転車小売業	2	14	X
機械器具小売業 (自動車, 自転車を除く)	13	58	X
家具・建具・畳小売業	8	57	288
じゅう器小売業	4	12	138
医薬品・化粧品小売業	43	304	6,913
農耕用品小売業	1	3	-
燃料小売業	8	46	1,103
書籍・文房具小売業	17	123	1,107
スポーツ用品・がん具 娯楽用品・楽器小売業	13	30	254
写真機・時計・眼鏡小売業	9	21	297
他に分類されない小売業	31	154	X
無店舗小売業	12	35	416
通信販売・訪問販売小売業	8	24	305
自動販売機による小売業	2	2	X
その他の無店舗小売業	2	9	X

資料：経済センサス活動調査

## 5 - 4 県内各市の製造業の状況

(令和2年6月1日現在)

市 名	事業所数	従業者数 (人)	付加価値額 (百万円)	製造品出荷額等 (百万円)
横浜市	2,212	87,842	972,803	3,922,764
川崎市	1,070	47,621	881,275	4,082,797
相模原市	866	36,863	398,848	1,322,772
横須賀市	187	13,124	123,251	640,130
平塚市	334	21,173	333,591	1,245,969
鎌倉市	63	5,952	103,136	262,006
藤沢市	279	23,949	486,354	1,473,821
小田原市	202	10,229	348,957	614,886
茅ヶ崎市	105	6,513	114,920	296,844
逗子市	6	95	627	921
三浦市	33	496	5,785	21,281
秦野市	197	12,963	164,467	578,514
厚木市	306	19,710	238,456	623,421
大和市	184	8,739	100,167	300,787
伊勢原市	125	7,652	91,526	278,431
海老名市	125	7,216	104,667	326,043
座間市	128	8,561	74,380	289,469
南足柄市	49	3,966	91,902	231,252
綾瀬市	342	10,762	115,062	328,042

資料：工業統計調査

(従業者4人以上の事業所)

(注) 工業統計調査は令和2年までで廃止され、その後は経済構造実態調査に包摂され、製造業事業所調査として実施される。  
 なお、経済構造実態調査は令和3年は未実施。

## 5 - 5 製造業の概要

(令和2年6月1日現在)

年 別	事業所数	従業者数 (人)	現金 給与額 (百万円)	原 材 料 使 用 額 等 (百万円)	製 造 品 出 荷 額 等 (百万円)	粗付加 価値額 (百万円)
平成30年	6	100	304	244	821	535
令和元年	6	105	339	267	965	646
2年	6	95	359	241	921	627
食 料	2	28	X	X	X	X
飲 料	-	-	-	-	-	-
織 維	1	29	X	X	X	X
木 材	-	-	-	-	-	-
家 具	-	-	-	-	-	-
紙 製 品	-	-	-	-	-	-
印 刷	-	-	-	-	-	-
化 学	-	-	-	-	-	-
石 油	-	-	-	-	-	-
プラスチック	-	-	-	-	-	-
ゴ ム	-	-	-	-	-	-
な め し 革	-	-	-	-	-	-
窯 業	-	-	-	-	-	-
鉄 鋼	-	-	-	-	-	-
非 鉄	-	-	-	-	-	-
金 属 製 品	-	-	-	-	-	-
はん用機器	-	-	-	-	-	-
生産用機器	1	16	X	X	X	X
業務用機器	-	-	-	-	-	-
電子部品	-	-	-	-	-	-
電気機器	1	7	X	X	X	X
情報機器	-	-	-	-	-	-
輸 送 機	1	15	X	X	X	X
そ の 他	-	-	-	-	-	-

資料：工業統計調査

(従業者4人以上の事業所)

(注1) 工業統計調査は令和2年までで廃止され、その後は経済構造実態調査に包摂され、製造業事業所調査として実施される。

なお、経済構造実態調査は令和3年は未実施。

(注2) 単位未満四捨五入のため、総数と内訳は一致しない場合がある。

(注3) 「X」は1又は2の事業所に関する数値で、個々の申告者の秘密が漏れるおそれがあるため秘匿した箇所。



## 5 - 6 従業者規模別製造業の概要

(令和2年6月1日現在)

従業者規模	事業所数	従業者数 (人)	現金 給与総額 (百万円)	原材料使用額等 (百万円)	製造品出荷額等 (百万円)	付加価値額 (百万円)
総 数	6	95	359	241	921	627
4 ～ 9 人	2	15	X	X	X	X
10 ～ 19 人	2	31	X	X	X	X
20 ～ 29 人	2	49	X	X	X	X
30 ～ 49 人	-	-	-	-	-	-
50 ～ 99 人	-	-	-	-	-	-
100 ～ 199 人	-	-	-	-	-	-
200 ～ 299 人	-	-	-	-	-	-
300 ～ 499 人	-	-	-	-	-	-
500 ～ 999 人	-	-	-	-	-	-
1000 人以上	-	-	-	-	-	-

資料：工業統計調査

(従業者4人以上の事業所)

(注1) 工業統計調査は令和2年までで廃止され、その後は経済構造実態調査に包摂され、製造業事業所調査として実施される。  
なお、経済構造実態調査は令和3年は未実施。

(注2) 単位未満四捨五入のため、総数と内訳は一致しない場合がある。

(注3) 「X」は1又は2の事業所に関する数値で、個々の申告者の秘密が漏れるおそれがあるため秘匿した箇所。  
また3以上の事業所に関する数値であっても、前後の関係等から数値が判明する箇所は秘匿している。

# 6 金融

## 6 - 1 金融機関数

(各年度末現在)

年 別	総数	普通銀行	信託銀行	信用金庫	信用組合	労働金庫
令和元年	6	4	-	2	-	-
2年	6	4	-	2	-	-
3年	5	3	-	2	-	-

資料：会計課

## 7 社会福祉

## 7-1 国民年金の加入状況

単位：人

(各年度末現在)

年度別	加入者総数	強制加入者総数	任意加入者総数	第3号被保険者
平成30年度	11,863	6,979	169	4,715
令和元年度	11,635	6,871	172	4,592
2年度	11,645	6,993	160	4,492
3年度	11,403	7,005	166	4,232

資料：国保健康課

## 7-2 福祉年金受給権者及び年金額

年度別	総 数	
	件 数 (件)	年 金 額 (千円)
平成30年度	0	0
令和元年度	0	0
2年度	0	0
3年度	0	0

資料：国保健康課

(注) 福祉年金制度は存続しているので掲載する。

### 7-3 拠出年金・基礎年金の受給状況

年度別	総数		老齢年金		五年年金		通算老齢年金	
	件数 (件)	年金額 (千円)	件数 (件)	年金額 (千円)	件数 (件)	年金額 (千円)	件数 (件)	年金額 (千円)
平成30年度	18,499	12,453,870	216	118,304	5	2,015	232	57,360
令和元年度	18,537	12,520,770	176	95,761	5	2,017	188	48,658
2年度	18,559	12,606,957	143	78,405	5	2,021	150	39,451
3年度	18,444	12,558,959	107	59,150	5	2,019	118	31,807

年度別	障害年金		母子年金		遺児年金	
	件数 (件)	年金額 (千円)	件数 (件)	年金額 (千円)	件数 (件)	年金額 (千円)
平成30年度	16	14,027	0	0	0	0
令和元年度	14	12,287	0	0	0	0
2年度	13	11,334	0	0	0	0
3年度	10	8,785	0	0	0	0

年度別	寡婦年金 (国民年金法第49条)		死亡一時金		老齢基礎年金		障害基礎年金 (国民年金法第30条、30条の2・3)	
	件数 (件)	年金額 (千円)	件数 (件)	年金額 (千円)	件数 (件)	年金額 (千円)	件数 (件)	年金額 (千円)
平成30年度	0	0	9	1,330	17,228	11,589,717	329	278,012
令和元年度	0	0	14	1,830	17,326	11,671,569	336	283,564
2年度	1	423	6	978	17,429	11,787,456	339	284,373
3年度	1	422	5	658	17,345	11,735,878	352	295,149

年度別	障害基礎年金 (国民年金法第30条の4、附第25条)		遺族基礎年金 (国民年金法第37条)		遺族基礎年金 (旧母子福祉年金)	
	件数 (件)	年金額 (千円)	件数 (件)	年金額 (千円)	件数 (件)	年金額 (千円)
平成30年度	387	334,341	77	58,764	0	0
令和元年度	398	344,103	80	60,981	0	0
2年度	401	347,153	72	55,363	0	0
3年度	410	354,636	91	70,455	0	0

資料：国保健康課

(注) 件数0であっても存続する年金制度は掲載する。

## 7-4 国民健康保険の加入状況

(各年度末現在)

年度別	世 帯			人 口		
	総 数 (世帯)	加 入 数 (世帯)	加入率 (%)	総 数 (人)	加 入 数 (人)	加入率 (%)
平成29年度	27,298	9,020	33.0%	59,774	14,023	23.5%
30年度	27,324	8,679	31.8%	59,506	13,308	22.4%
令和元年度	27,500	8,432	30.7%	59,500	12,810	21.5%
2年度	27,823	8,463	30.4%	59,577	12,681	21.3%
3年度	27,982	8,276	29.6%	59,345	12,285	20.7%

資料：国保健康課



## 7-5 国民健康保険の給付状況

(各年度末現在)

年度別	保 険 給 付							
	総 数		一 般 診 療				歯 科 診 療	
			入 院		入 院 外			
	件 数 (件)	費用額 (千円)	件 数 (件)	費用額 (千円)	件 数 (件)	費用額 (千円)	件 数 (件)	費用額 (千円)
平成29年度	265,448	5,284,735	2,789	1,711,577	129,084	1,845,290	31,193	411,405
30年度	256,996	5,014,866	2,621	1,610,226	125,079	1,805,564	29,858	386,977
令和元年度	245,061	4,942,517	2,649	1,630,629	118,721	1,747,971	29,471	374,263
2年度	216,552	4,631,006	2,416	1,542,613	104,965	1,608,655	25,827	352,346
3年度	228,386	5,018,590	2,515	1,627,439	111,299	1,805,468	28,159	376,987

年度別	保 険 給 付						
	調 剤		食 事 療 養	訪 問 看 護		療 養 費	
	件 数 (件)	費用額 (千円)	費用額 (千円)	件 数 (件)	費用額 (千円)	件 数 (件)	費用額 (千円)
平成29年度	95,081	1,139,121	72,424	456	27,729	6,845	77,189
30年度	92,641	1,042,506	67,746	491	30,020	6,306	71,827
令和元年度	87,802	123,695	68,847	541	31,200	5,877	65,912
2年度	78,174	975,628	60,542	679	43,829	4,491	47,393
3年度	81,265	1,055,696	64,757	709	44,476	4,439	43,767

年度別	その他の保険給付					
	総 数		出産育児一時金		葬 祭 費	
	件 数 (件)	費用額 (千円)	件 数 (件)	費用額 (千円)	件 数 (件)	費用額 (千円)
平成29年度	130	24,260	48	20,160	82	4,100
30年度	116	22,820	46	19,320	70	3,500
令和元年度	130	24,669	50	20,669	80	4,000
2年度	97	20,935	44	18,285	53	2,650
3年度	125	22,160	43	18,060	82	4,100

資料：国保健康課

## 7-6 後期高齢者医療の給付状況

年度別	保 険 給 付								
	総 数			一 般 診 療				歯 科 診 療	
				入 院		入 院 外			
	被保険者 数(人)	件 数 (件)	費用額 (千円)	件 数 (件)	費用額 (千円)	件 数 (件)	費用額 (千円)	件 数 (件)	費用額 (千円)
平成30年度	10,326	366,126	9,096,027	6,225	3,714,038	178,085	2,782,743	31,955	450,368
令和元年度	10,593	375,498	9,469,299	6,208	3,812,139	181,710	2,931,449	34,652	481,766
2年度	10,699	350,205	9,254,275	6,500	3,841,471	170,033	2,847,341	30,839	459,804
3年度	10,699	362,133	9,801,132	6,275	4,069,117	176,046	3,084,786	33,962	503,024

年度別	保 険 給 付						
	調 剤		食 事 療 養	訪 問 看 護		療 養 費	
	件 数 (件)	費用額 (千円)	費用額 (千円)	件 数 (件)	費用額 (千円)	件 数 (件)	費用額 (千円)
平成30年度	139,063	1,770,575	157,013	485	41,470	10,313	179,820
令和元年度	141,384	1,821,207	159,322	657	65,614	10,887	197,802
2年度	133,017	1,727,101	159,460	801	65,466	9,015	153,632
3年度	135,950	1,735,589	167,493	855	77,987	9,045	163,136

年度別	その他の保険給付	
	葬 祭 費	
	件 数 (件)	費用額 (千円)
平成30年度	474	23,700
令和元年度	527	26,350
2年度	560	28,000
3年度	553	27,650

資料：国保健康課

## 7 - 7 生活保護費支出状況

単位：円

(各年度末現在)

年度別	総 額	生活扶助費	住宅扶助費	教育扶助費	介護扶助費
平成30年度	768,344,951	234,814,153	129,333,304	2,486,175	26,845,241
令和元年度	796,752,972	240,268,610	133,117,854	1,932,333	29,128,930
2年度	802,476,734	227,675,197	132,312,571	1,909,161	21,161,323

年度別	医療扶助費	出産扶助費	生業扶助費	葬祭扶助費	施設事務費
平成30年度	364,216,631	-	1,278,114	4,838,261	4,430,060
令和元年度	381,908,221	-	673,467	3,259,007	6,464,550
2年度	408,702,963	-	566,997	3,197,499	6,523,950

年度別	就労自立給付金	進学準備給付金
平成30年度	103,012	-
令和元年度	-	-
2年度	227,073	200,000

資料：社会福祉課

## 7 - 8 生活保護世帯数及び保護人員

(各年度4月末現在)

年度別	総世帯数 (世帯)	保護世帯数 (世帯)	総人口 (人)	保護人員 (人)
令和元年度	24,587	327	56,950	411
2年度	24,763	329	56,944	402
3年度	25,086	328	57,021	400

資料：社会福祉課

## 7-9 共同募金及び日赤社資の実績

単位：円

(各年度中)

年 度 別	総 額	共 同 募 金 実 績 額		日 本 赤 十 字 社 社 資 実 績 額
		赤 い 羽 根	年 末 た す け あ い	
令和元年度	10,254,851	3,889,141	2,942,489	3,423,221
2年度	8,270,629	3,021,227	2,335,445	2,913,957
3年度	10,099,214	3,556,848	2,931,180	3,611,186

資料：社会福祉課

(注) 平成12年度から共同募金は社会福祉協議会で実施。

## 7-10 民生委員数

単位：人 (各年12月1日現在)

年 別	定 数	現 在 数		
		総 数	男	女
令和元年	80	69	15	54
2年	80	69	15	54
3年	80	67	14	53

資料：社会福祉課

## 7-11 市営住宅建設数

(各年度中)

年度別	戸数
昭和29年度	21
31年度	19
33年度	20
42年度	21
47年度	15
平成15年度	50
25年度	24
30年度	25
建設数	195
現在数	114

資料：都市整備課

(注) 現在数は、令和4年3月31日現在の総数である。

## 7-12 保育所施設数と園児定員数

(各年度末現在)

年度別	施設数 (園)		園児定員 (人)	
	公立	私立	公立	私立
令和元年度	2	5	180	600
2年度	2	5	180	600
3年度	2	5	180	600

資料：保育課



## 7-13 福社会館の利用状況

室名	平成30年度		令和元年度		令和2年度		令和3年度	
	件数 (件)	利用者 (人)	件数 (件)	利用者 (人)	件数 (件)	利用者 (人)	件数 (件)	利用者 (人)
訓練指導室	-	-	-	-	-	-	-	-
会議室	670	8,214	545	6,205	312	2,796	483	4,753
研修室	320	4,395	282	3,529	174	1,714	266	2,478
ボランティア コーナー	193	2,041	158	1,886	295	1,114	358	1,395
小会議室	243	1,878	222	1,712	76	429	117	673
計	1,426	16,528	1,207	13,332	857	6,053	1,224	9,299

資料：社会福祉課

(注) 新型コロナウイルス感染拡大防止対策のため、福社会館を臨時休館。  
 (令和2年3月2日～5月31日、令和3年1月9日～3月21日)  
 (令和3年8月17日～9月25日)  
 他の期間は人数制限を設けて開館。

## 7-14 高齢者センターの利用状況

(各年度中)

室名	令和元年度		令和2年度		令和3年度	
	件数 (件)	利用者 (人)	件数 (件)	利用者 (人)	件数 (件)	利用者 (人)
大 広 間	252	6,953	5	88	55	904
談 話 室	184	2,518	0	0	23	257
茶 室	29	140	0	0	0	0
和 室	138	843	0	0	38	305
スポーツ娯楽室	225	3,853	13	114	75	645
生きがい対策室	214	410	86	127	203	614
健康相談室	172	1,174	30	114	144	644
研 修 室	159	1,025	6	31	29	127
栄 養 教 室	34	239	0	0	2	11
生活相談室	251	1,490	2	7	7	32
体力づくり室	253	2,649	0	0	23	134
工 作 室	125	1,052	13	101	57	433
計	2,036	22,346	155	582	656	4,106

資料：高齢介護課（高齢者センター）

（注）新型コロナウイルス感染拡大防止対策のため、高齢者センターを臨時休館。  
（令和2年2月27日～11月1日、令和3年1月5日～3月31日、8月2日～9月30日）

## 7-15 高齢化率

(各年月1日現在)

年 別 月 別	総人口 (人)	65歳以上人口 (人)	65歳以上人口 男(人)	65歳以上人口 女(人)	高齢化率 (%)
平成31年 4月	59,506	18,674	7,893	10,781	31.38
令和2年 4月	59,500	18,698	7,897	10,801	31.43
令和3年 4月	59,577	18,650	7,890	10,760	31.30
5月	59,604	18,643	7,883	10,760	31.28
6月	59,584	18,635	7,887	10,748	31.28
7月	59,558	18,629	7,880	10,749	31.28
8月	59,525	18,635	7,873	10,762	31.31
9月	59,537	18,622	7,860	10,762	31.28
10月	59,528	18,598	7,847	10,751	31.24
11月	59,487	18,589	7,846	10,743	31.25
12月	59,431	18,566	7,831	10,735	31.24
令和4年 1月	59,391	18,568	7,839	10,729	31.26
2月	59,375	18,561	7,832	10,729	31.26
3月	59,348	18,551	7,826	10,725	31.26

資料：社会福祉課

(注) 人口は住民基本台帳に基づく人口

## 7-16 介護保険第1号被保険者の状況

(各年度末現在)

年度別	第1号被保険者のいる世帯数	第1号被保険者数
令和元年度	13,278	18,840
2年度	13,329	18,805
3年度	13,298	18,697

資料：高齢介護課

## 7-17 要介護・要支援認定者数

(各年度末現在)

年度別	被保険者種別	要支援1	要支援2	要介護1	要介護2	要介護3	要介護4	要介護5	計
令和元年度	第1号被保険者	472	640	723	739	464	437	412	3,887
	第2号被保険者	5	6	16	21	11	6	4	69
	総数	477	646	739	760	475	443	416	3,956
2年度	第1号被保険者	466	617	806	743	492	505	389	4,018
	第2号被保険者	5	6	14	15	14	7	6	67
	総数	471	623	820	758	506	512	395	4,085
3年度	第1号被保険者	484	589	873	742	523	519	397	4,127
	第2号被保険者	6	4	15	15	13	6	10	69
	総数	490	593	888	757	536	525	407	4,196

資料：高齢介護課

7-18 介護保険の費用総額

(各年度中)

年度別	在宅サービス							
	訪問通所サービス		短期入所サービス		地域密着型サービス		その他の単品サービス	
	件数 (件)	費用額 (千円)	件数 (件)	費用額 (千円)	件数 (件)	費用額 (千円)	件数 (件)	費用額 (千円)
令和元年度	41,298	1,661,706	2,380	227,927	5,640	603,036	39,820	1,301,330
2年度	45,658	1,822,397	2,191	261,465	5,914	692,317	44,365	1,492,551
3年度	48,971	1,963,101	2,162	268,830	6,177	731,754	46,422	1,532,085

年度別	在宅サービス				施設サービス			
	福祉用具購入費		住宅改修費		介護老人福祉施設		介護老人保健施設	
	件数 (件)	費用額 (千円)	件数 (件)	費用額 (千円)	件数 (件)	費用額 (千円)	件数 (件)	費用額 (千円)
令和元年度	311	7,723	354	33,676	3,441	1,005,926	1,658	518,601
2年度	332	9,082	304	27,701	3,783	1,139,940	1,099	549,598
3年度	335	8,729	306	27,295	3,884	1,177,067	1,612	528,489

年度別	施設サービス				費用額総計	
	介護療養型医療施設		介護医療院			
	件数 (件)	費用額 (千円)	件数 (件)	費用額 (千円)	件数 (件)	費用額 (千円)
令和元年度	24	10,514	11	5,223	94,937	5,375,662
2年度	20	8,805	7	2,865	103,673	6,006,721
3年度	16	6,361	0	0	109,885	6,243,712

資料：高齢介護課

(注) 単位未満四捨五入のため、総数と内訳は一致しない場合がある。

## 8 衛生・清掃

## 8 - 1 医療施設数

(各年度末現在)

年 度 別	病 院	診 療 所	歯 科
平成30年度	2	71	42
令和元年度	2	72	41
2 年度	2	74	42
3 年度	2	73	45

資料：鎌倉保健福祉事務所



## 8 - 2 主要死因別死亡者数

単位：人

(各年中)

死 因 別	平成28年	平成29年	平成30年	令和元年
死亡者総数	719	693	649	668
悪性新生物	200	195	166	198
糖尿病	8	7	3	5
高血圧	1	4	0	3
心疾患	114	110	88	104
脳血管疾患	56	49	49	39
肺炎	51	49	40	44
肝疾患	8	8	8	6
腎不全	6	7	6	11
老衰	82	69	70	81
不慮の事故	13	19	12	22
自殺	8	5	7	10
その他	172	171	200	145

資料：神奈川県衛生統計年報

### 8 - 3 献血状況

(各年度中)

年 度 別	実施回数 (回)	受付者 (人)	献血者 (人)
平成30年度	3	175	137
令和元年度	3	170	135
2 年度	2	111	101
3 年度	2	111	92

資料：国保健康課

## 8-4 予防接種状況(1)

(各年度中)

年度別	B型肝炎	ポリオ(急性灰白髄炎) 不活性ポリオ		四種混合 (ジフテリア・百日せき・破傷風・ポリオ)	
		(1期初回)	(1期追加)	(一期初回)	(一期追加)
	※平成28年10月より開始	※平成24年9月より開始		※平成24年11月より開始	
	接種者 (人)	接種者 (人)	接種者 (人)	接種者 (人)	接種者 (人)
令和元年度	966	-	1	1,016	317
2年度	910	-	-	957	402
3年度	924	-	-	951	326

年度別	二種混合 (ジフテリア・破傷風)	麻しん風しん混合		ヒブ	
	(2期)	(1期)	(2期)	(初回)	(追加)
		※平成25年4月より開始 1期・2期		※平成25年4月より開始	
	接種者 (人)	接種者 (人)	接種者 (人)	接種者 (人)	接種者 (人)
令和元年度	348	346	404	959	354
2年度	416	345	422	908	357
3年度	309	286	411	929	293

年度別	B C G	小児用肺炎球菌		水痘ワクチン	子宮頸がん予防
		(初回)	(追加)		
		※平成25年4月より開始		※平成26年10月より開始	※平成25年4月より開始
	接種者 (人)	接種者 (人)	接種者 (人)	接種者 (人)	接種者 (人)
令和元年度	335	978	362	627	24
2年度	328	893	348	703	27
3年度	317	930	286	590	208

年度別	日本脳炎			ロタウイルス
	(1期)	(1期追加)	(2期)	
				※令和2年10月より開始
	接種者 (人)	接種者 (人)	接種者 (人)	接種者 (人)
令和元年度	797	468	425	-
2年度	739	472	454	283
3年度	662	172	209	715

資料：子育て支援課

(注1) 平成25年6月から令和3年11月まで、子宮頸がん予防ワクチン接種の積極的勧奨は控えていた。

(注2) 日本脳炎は、平成7年4月2日～平成19年4月1日生れは特例措置で二十歳まで接種可能。

(注3) 令和2年10月よりロタウイルスワクチンが定期予防接種となる。

#### 8-4 予防接種状況(2)

年度別	狂犬病
平成30年度	2,943
令和元年度	2,839
2年度	2,515
3年度	2,566

資料：国保健康課

## 8-5 健康診査実施状況

単位：人

(各年度中)

### ○胃がん検診

年度別	受診者数	要精密検査者数
平成30年度	1,118	100
令和元年度	1,053	105
2年度	620	119
3年度	749	116

(注) 対象者:40歳以上

### ○子宮がん検診

年度別	受診者数	要精密検査者数
平成30年度	2,006	30
令和元年度	1,968	21
2年度	1,750	29
3年度	1,912	38

(注) 対象者:20歳以上

### ○肺がん検診

年度別	受診者数	要精密検査者数
平成30年度	2,461	104
令和元年度	2,386	96
2年度	1,955	90
3年度	2,407	117

(注) 対象者:40歳以上

### ○乳がん検診

年度別	受診者数	要精密検査者数
平成30年度	933	25
令和元年度	942	36
2年度	751	33
3年度	826	26

(注) 対象者:40歳以上

### ○大腸がん検診

年度別	受診者数	要精密検査者数
平成30年度	3,480	290
令和元年度	3,367	247
2年度	2,686	239
3年度	3,236	234

(注) 対象者:40歳以上

### ○国民健康保険特定健診

年度別	受診者数
令和2年度	2,362

(注) 対象者:40歳以上75歳未満で国民健康保険加入者

### ○高齢者健診

年度別	受診者数
令和2年度	2,124

(注) 対象者:75歳以上

### ○生活保護受給者健診

年度別	受診者数
令和2年度	8
3年度	18

(注) 対象者:40歳以上

## 8-6 公害苦情発生解決状況

単位：件

(各年度中)

種 別	令和元年度			令和2年度			令和3年度		
	繰越	発生	解決	繰越	発生	解決	繰越	発生	解決
総 数	1	35	35	1	44	40	5	38	41
騒 音	1	16	16	1	19	17	3	20	22
振 動	-	-	-	-	3	3	-	-	-
水 質	-	3	3	-	4	4	-	5	5
大 気	-	8	8	-	16	15	1	4	4
悪 臭	-	7	7	-	2	1	1	3	4
その他	-	1	1	-	-	-	-	6	6

資料：資源循環課

(注) 令和元年度の件数は処理件数、令和2年度以降の件数は案件ごとの件数を掲載する。

(令和2年度以降は複数回処理しても同一案件の場合は1件とする)

## 8-7 ごみの排出量及び処理状況

(各年度中)

年度別	排出量 (t/年)			処理内訳 (t/年)				集団 回収量 (t/年)	焼却残渣 資源化量 (t/年)	総資源化 量 (t/年)	リサイクル 率 (%)
	計	計画 収集量	直接 搬入量	計	焼却	埋立	資源化 等				
平成30年度	15,025	12,780	2,245	15,025	10,858	0	4,167	3,190	1,096	8,453	46.4
令和元年度	15,385	13,502	1,883	15,385	10,845	0	4,540	3,153	1,111	8,804	47.5
2年度	15,366	13,056	2,310	15,366	10,865	0	4,501	3,284	1,188	8,973	48.1

資料：資源循環課

(注) リサイクル率 (%) = 総資源化量 ÷ (排出量計+集団回収量)

## 8-8 し尿処理状況

単位：キロリットル

(各年度中)

年度別	収 集 量			処 理 量
	計	し 尿	浄化槽汚泥	
平成30年度	276	171	105	276
令和元年度	269	168	101	269
2年度	237	132	105	237

資料：資源循環課



## 9 都市計画・土木・住宅

## 9-1 市街化区域及び市街化調整区域

(令和4年3月31日現在)

区 分	面 積 (ヘクタール)	比 率 (%)
市 街 化 区 域	832	48.1
市街化調整区域	896	51.9
総 計	1,728	100.0

資料：環境都市課

## 9-2 用途地域別面積

(令和4年3月31日現在)

種 別	面 積 (ヘクタール)	比 率 (%)
第一種低層住居専用地域	約499	60.0
第二種低層住居専用地域	-	-
第一種中高層住居専用地域	約59	7.1
第二種中高層住居専用地域	約1	0.1
第一種住居地域	約200	24.0
第二種住居地域	約15	1.8
準住居地域	-	-
田園住居地域	-	-
近隣商業地域	約38	4.6
商業地域	約18	2.2
準工業地域	約1.9	0.2
工業地域	-	-
工業専用地域	-	-
計	約832	100.0

資料：環境都市課

(注) 「面積(ヘクタール)」の数字は、「逗子都市計画図 地域地区用途地域」の値であるため、小数点有無が混在する。

### 9-3 風致地区

(昭和45年9月18日神奈川県告示)

名 称	面 積 (ヘクタール)	種 類 (ヘクタール)	対市域割合 (%)
披露山・逗子海岸風致地区	90.2	第1種風致地区 40.2	5.2
		第4種風致地区 50.0	

資料：緑政課

## 9-4 歴史的風土保存区域

(平成12年3月17日総理府告示)

名 称	面 積 (ヘクタール)	区 域 別 割 合 (ヘクタール)	対市域割合 (%)
鎌倉市及び逗子市歴史的 風 土 保 存 区 域	989	逗 子 市 分 6.8	0.4
		鎌 倉 市 分 982.2	-

資料：緑政課

## 9-5 首都圏近郊緑地保全区域

(昭和42年2月16日首都圏整備委員会告示)

名 称	面積 (ヘクタール)	区域別割合 (ヘクタール)	対市域割合 (%)
逗子・葉山 近郊緑地保全区域	1,087	逗子市分 281.33	16.3
		葉山町分 805.67	-

資料：緑政課

## 9 - 6 自然環境保全地域

名 称	面 積 (ヘクタール)	神奈川県告示指定 (変更) 年月日	対市域割合 (%)
披露山・大崎自然環境保全地域	17.0	昭和49年3月15日	1.0
神武寺自然環境保全地域	18.0	平成10年3月31日 平成11年3月31日	1.0

資料：緑政課

## 9-7 生産緑地地区面積

(令和4年3月31日現在)

箇所数	面積 (ヘクタール)
11	約 1.3

資料：環境都市課



## 9-8 都市計画道路

(令和4年3月31日現在)

名 称				幅 員 (メートル)	延 長 (メートル)
区分	規模	番号	路 線 名		
1	3	1	東京湾岸道路(横横道路)	29.0	3,430
3	4	1	横 須 賀 逗 子 線	16.0	3,830
3	4	2	新 宿 久 木 桜 山 線	16.0	3,750
3	4	3	池 子 桜 山 新 宿 線	16.0	4,410
3	5	1	逗 子 駅 銀 座 通 り 線	15.0	290
3	5	2	逗 子 駅 な ぎ さ 通 り 線	12.0	360
3	5	3	横 須 賀 大 磯 線	15.0	3,240
3	5	4	森 戸 海 岸 線	12.0	960
3	5	5	国 道 134 号 線	12.0	3,430
3	5	6	西 小 路 小 坪 線	12.0	1,550
3	5	7	池 子 久 木 線	12.0	1,680
3	6	1	逗 子 駅 亀 井 線	11.0	520
3	6	2	小 坪 名 越 線	8.0	820
3	6	3	沼 間 池 子 線	8.0	1,290
3	6	4	松 本 沼 間 線	11.0	3,270
3	6	5	桜 山 長 柄 線	10.5	1,080

資料：環境都市課

(注1) 区分 1…自動車専用道路、3…幹線街路

規模 3…幅員22m以上30m未満、4…幅員16m以上22m未満、  
5…幅員12m以上16m未満、6…幅員 8m以上12m未満

(注2) 延長距離は概数である。

## 9-9 木造家屋数

床面積単位：平方メートル

(各年1月1日現在)

区 分	棟 数	令和 元年	令和2年	令和3年
専 用 住 宅	棟 数	15,035	15,150	15,219
	床面積	1,674,762	1,687,617	1,694,654
共 同 住 宅 ・ 寄 宿 舎	棟 数	694	697	698
	床面積	110,321	110,850	111,529
併 用 住 宅	棟 数	471	467	460
	床面積	59,965	59,736	59,021
農 家 住 宅	棟 数	-	-	-
	床面積	-	-	-
漁 業 者 住 宅	棟 数	-	-	-
	床面積	-	-	-
普通旅館・料亭・ホテル	棟 数	1	1	1
	床面積	191	191	191
事 務 所 ・ 銀 行 ・ 店 舗	棟 数	167	167	171
	床面積	14,063	14,175	14,188
劇 場 ・ 映 画 館	棟 数	-	-	-
	床面積	-	-	-
公 衆 浴 場	棟 数	-	-	-
	床面積	-	-	-
病 院	棟 数	24	24	24
	床面積	4,204	4,204	4,204
工 場 ・ 倉 庫	棟 数	77	76	73
	床面積	5,745	5,591	5,528
土 蔵	棟 数	-	-	-
	床面積	-	-	-
附 属 家	棟 数	552	540	530
	床面積	7,391	7,607	7,517
合 計	棟 数	17,021	17,122	17,176
	床面積	1,876,642	1,889,971	1,896,832

資料：課税課

(注) 単位未満四捨五入のため、合計と内訳が合わない場合がある。

## 9-10 木造以外の家屋数

床面積単位：平方メートル

(各年1月1日現在)

区 分		令和元年	令和2年	令和3年	
一般住宅・アパート	鉄骨・鉄筋コンクリート造	棟数	9	9	9
		床面積	34,054	34,122	34,122
	鉄筋コンクリート造	棟数	476	476	477
		床面積	538,984	543,342	544,306
	鉄骨造	棟数	153	157	160
		床面積	36,688	39,448	43,269
	れんが・コンクリートブロック造	棟数	18	18	16
		床面積	2,287	2,289	1,852
	軽量鉄骨造	棟数	1,999	2,014	2,024
		床面積	286,397	289,466	291,481
	計	棟数	2,655	2,674	2,686
		床面積	898,410	908,667	915,030
その他(工場・事務所等)	鉄骨・鉄筋コンクリート造	棟数	4	4	4
		床面積	13,652	13,652	13,652
	鉄筋コンクリート造	棟数	832	836	838
		床面積	98,139	98,866	98,636
	鉄骨造	棟数	243	250	251
		床面積	82,963	83,964	85,363
	れんが・コンクリートブロック造	棟数	75	75	75
		床面積	1,187	1,187	1,184
	軽量鉄骨造	棟数	96	97	96
		床面積	6,246	6,561	6,448
	計	棟数	1,250	1,262	1,264
		床面積	202,187	204,230	205,283
総計	鉄骨・鉄筋コンクリート造	棟数	13	13	13
		床面積	47,706	47,774	47,774
	鉄筋コンクリート造	棟数	1,308	1,312	1,315
		床面積	637,123	642,208	642,942
	鉄骨造	棟数	396	407	411
		床面積	119,651	123,412	128,632
	れんが・コンクリートブロック造	棟数	93	93	91
		床面積	3,474	3,476	3,036
	軽量鉄骨造	棟数	2,095	2,111	2,120
		床面積	292,643	296,027	297,929
	計	棟数	3,905	3,936	3,950
		床面積	1,100,597	1,112,897	1,120,313

資料：課税課

(注) 単位未満四捨五入のため、合計と内訳が合わない場合がある。

## 9-11 住宅の種類、構造、建築の時期別住宅数

(平成30年10月1日現在)

		総数	建 築 の 時 期						
			1970年 以前	1971～ 1980年	1981～ 1990年	1991～ 2000年	2001～ 2010年	2011～ 2015年	2016～ 2018年9 月
住宅総数		24,080	2,090	4,250	3,940	4,620	3,570	2,930	700
住 宅 の 種 類	専 用 住 宅	23,680	2,020	4,230	3,810	4,590	3,540	2,900	680
	店 舗 ・ そ の 他 の 併 用 住 宅	400	-	-	-	-	-	-	-
構 造	木 造 (防火木造を除く)	5,040	970	800	790	660	640	600	170
	防 火 木 造	12,120	820	1,610	2,030	2,610	2,160	1,370	400
	鉄 筋 ・ 鉄 骨 コ ン ク リ ー ト 造	4,880	290	1,530	820	1,020	470	490	10
	鉄 骨 造	2,020	10	310	290	330	300	460	120
	そ の 他	10	-	-	-	10	-	-	-

資料：住宅・土地統計調査

(注1) 標本調査による推計値であるため、1位を四捨五入して10位までを有効数としている。  
したがって、表中の個々の数字の合計が必ずしも総数とは一致しない。

(注2) 住宅総数には建築の時期「不詳」を含む。

## 9-12 住宅の建て方、構造、階数別専用住宅数

(平成30年10月1日現在)

構造	総数	一戸建			長屋建			共同住宅					その他
		総数	1階建	2階建以上	総数	1階建	2階建以上	総数	1階建	2階建	3～5階建	6階建以上	
住宅総数	24,080	15,830	1,310	14,520	670	90	580	7,450	-	2,730	2,640	2,080	130
木造 (防火木造を除く)	5,040	4,510	590	3,920	170	30	140	370	-	370	-	-	-
防火木造	12,120	10,220	590	9,630	400	20	380	1,480	-	1,420	60	-	20
鉄筋・鉄骨コン クリート造	4,880	480	80	400	20	-	20	4,280	-	330	2,070	1,880	100
鉄骨造	2,020	630	50	580	80	40	40	1,310	-	600	510	200	-
その他	10	-	-	-	10	-	10	10	-	-	10	-	-

資料：住宅・土地統計調査

(注) 標本調査による推計値であるため、1位を四捨五入して10位までを有効数としている。  
したがって、表中の個々の数字の合計が必ずしも総数とは一致しない。

9-13 住宅の所有の関係、腐朽・破損の有無、建築の時期別住宅

(平成30年10月1日現在)

	総数	建 築 の 時 期									
		1970年以前	1971～1980年	1981～1990年	1991～1995年	1996～2000年	2001～2005年	2006～2010年	2011～2015年	2016～2018年9月	
総 数	住宅総数	24,080	2,090	4,250	3,940	1,860	2,760	1,770	1,800	2,930	700
	持ち家	18,670	1,750	3,840	3,150	1,490	2,210	1,570	1,490	2,170	420
	借家	4,680	350	420	790	380	550	200	300	750	280
	公営の借家	420	80	-	10	-	190	-	-	130	-
	都市再生機構 公社の借家	-	-	-	-	-	-	-	-	-	-
	民営借家 (木造)	2,730	230	200	540	260	240	80	220	360	140
	民営借家 (非木造)	1,470	30	220	250	120	100	110	80	260	120
	給与住宅	60	-	-	-	-	10	10	-	-	20
腐 朽 ・ 破 損 あ り ・ な し 内 訳	腐朽・破損あり	1,390	350	300	350	80	10	10	50	20	20
	持ち家	920	260	260	220	70	10	-	30	10	20
	借家	380	90	30	130	10	-	10	10	10	-
	公営の借家	-	-	-	-	-	-	-	-	-	-
	都市再生機構 公社の借家	-	-	-	-	-	-	-	-	-	-
	民営借家 (木造)	-	80	30	40	-	-	-	10	10	-
	民営借家 (非木造)	260	10	-	90	10	-	-	-	-	-
	給与住宅	120	-	-	-	-	-	-	-	-	-
	腐朽・破損なし	22,690	1,740	3,960	3,590	1,780	2,750	1,770	1,750	2,910	690
	持ち家	17,750	1,480	3,570	2,930	1,420	2,200	1,570	1,460	2,160	400
	借家	4,300	260	380	660	360	550	200	290	740	280
	公営の借家	420	80	-	10	-	190	-	-	130	-
	都市再生機構 公社の借家	-	-	-	-	-	-	-	-	-	-
	民営借家 (木造)	2,470	160	160	500	260	240	80	210	350	140
	民営借家 (非木造)	1,360	20	220	150	110	100	110	80	260	120
	給与住宅	60	-	-	-	-	10	10	-	-	20

資料：住宅・土地統計調査 第2巻「市、区及び人口1万5千以上の町村に関する結果」第6表

(注1) 標本調査による推計値であるため、四捨五入して十の位までを有効数としている。  
したがって、表中の個々の数字の合計が必ずしも総数とは一致しない。

(注2) 住宅総数には建築の時期、住宅の所有の関係「不詳」を含む。

## 10 教育·文化

## 10-1 市内の学校等の状況

(令和3年5月1日現在)

区 分	総 数	小 学 校	中 学 校	高 等 学 校	幼 稚 園	各 種 学 校
学 校 数 ( 校 )	20	6	5	4	5	-
国 立	-	-	-	-	-	-
県 立	2	-	-	2	-	-
市 立	8	5	3	-	-	-
私 立	10	1	2	2	5	-
教 員 数 ( 人 )	492	159	140	159	34	-
国 立	-	-	-	-	-	-
県 立	91	-	-	91	-	-
市 立	229	147	82	-	-	-
私 立	172	12	58	68	34	-
在 学 者 数 ( 人 )	7,535	2,783	1,987	2,334	431	-
国 立	-	-	-	-	-	-
県 立	1,450	-	-	1,450	-	-
市 立	3,768	2,658	1,110	-	-	-
私 立	2,317	125	877	884	431	-

資料：学校基本調査



## 10-2 小学校の概況

(各年5月1日現在)

区分	年別	学校数 (校)	学級数 (級)	本務教員数 (人)			児 童 数 (人)				
				総 数			総 数			1 年	
				計	男	女	計	男	女	男	女
公 立	令和元年	5	98	145	47	98	2,637	1,366	1,271	240	186
	2年	5	96	149	53	96	2,650	1,393	1,257	217	205
	3年	5	102	147	51	96	2,658	1,396	1,262	223	218
私 立	令和元年	1	6	13	6	7	141	83	58	11	9
	2年	1	6	12	4	8	137	78	59	11	6
	3年	1	6	12	4	8	125	67	58	10	11

区分	年別	児 童 数 (人)									
		2 年		3 年		4 年		5 年		6 年	
		男	女	男	女	男	女	男	女	男	女
公 立	令和元年	221	202	226	207	219	230	234	214	226	232
	2年	250	184	232	201	236	211	218	235	240	221
	3年	224	204	255	186	237	205	235	213	222	236
私 立	令和元年	14	10	9	12	17	9	18	11	14	7
	2年	12	11	12	10	9	11	16	9	18	12
	3年	11	7	11	10	10	10	9	11	16	9

資料：学校基本調査

### 10-3 中学校の概況

(各年5月1日現在)

区分	年別	学校数 (校)	学級数 (級)	本務教員数(人)			生徒数(人)								
				総数			総数			1年		2年		3年	
				計	男	女	計	男	女	男	女	男	女	男	女
公立	令和元年	3	38	80	47	33	1,056	543	513	187	171	156	169	200	173
	2年	3	38	78	48	30	1,053	522	531	174	187	190	173	158	171
	3年	3	43	82	44	38	1,110	565	545	195	176	179	192	191	177
私立	令和元年	2	25	64	52	12	883	838	45	279	12	279	16	280	17
	2年	2	25	59	48	11	881	840	41	282	13	279	12	279	16
	3年	2	25	58	48	10	877	841	36	281	11	283	13	277	12

資料：学校基本調査

## 10-4 高等学校の概況

(各年5月1日現在)

区分	年別	学校数 (校)	本務教員数 (人)			生徒数 (人)									
			総数			総数			1年		2年		3年		
			計	男	女	計	男	女	男	女	男	女	男	女	
公立	令和元年	2	102	71	31	1,766	813	953	296	303	268	320	249	330	
	2年	2	102	71	31	1,724	847	877	290	267	293	298	264	312	
	3年	2	91	67	24	1,450	724	726	150	167	286	267	288	292	
私立	令和元年	2	67	49	18	892	805	87	265	28	272	31	268	28	
	2年	2	70	51	19	884	804	80	275	21	264	28	265	31	
	3年	2	68	49	19	884	808	76	276	27	272	22	260	27	

資料：学校基本調査

## 10－5 幼稚園の概況

(各年5月1日現在)

区分	年別	園数 (園)	学級数 (級)	本務教員数 (人)			児 童 数 (人)								
				総 数			総 数			3 歳		4 歳		5 歳	
				計	男	女	計	男	女	男	女	男	女	男	女
私 立	令和元年	5	23	33	5	28	431	233	198	72	65	87	69	74	64
	2年	5	23	36	5	31	459	249	210	65	61	94	74	90	75
	3年	5	22	34	5	29	431	235	196	61	50	73	70	101	76

資料：学校基本調査

(注) 教員数には教育補助員を含む。

## 10-6 市立図書館の分類別蔵書冊数(分室を含む)

(各年度末現在)

年度別	総数	総記	哲学	歴史	社会科学	自然科学	技術	産業
令和元年度	225,263	6,305	7,992	20,687	21,496	11,066	12,447	4,423
2年度	229,182	6,378	8,138	21,088	22,079	11,407	12,781	4,561
3年度	231,878	6,573	8,143	21,222	22,324	11,512	12,792	4,657

年度別	芸術	言語	文学	児童	郷土資料等
令和元年度	17,793	3,122	59,841	46,537	13,554
2年度	18,181	3,180	60,589	46,930	13,870
3年度	18,405	3,192	61,602	47,223	14,233

資料：図書館

## 10-7 市立図書館の利用状況(分室を含む)

(各年度中)

年度別	貸出総人数 (人)	貸出総冊数 (冊)	開館日数 (日)	一日平均 利用者数 (人)	一日平均 利用冊数 (冊)
令和元年度	199,061	437,668	275	723	1,591
2年度	141,468	347,794	242	585	1,437
3年度	202,326	459,110	299	677	1,535

資料：図書館

(注) 新型コロナウイルス感染拡大防止対策による開館状況の変更あり。

\* 令和2年3月2日～5月31日の間、図書館・両分室とも休館。

ただし、令和2年3月16日～4月9日の間に、予約本の受渡し・返却の臨時窓口を開設。

\* 令和3年1月11日～3月21日の間、小坪及び沼間分室を休館。

\* 令和3年8月18日～9月24日の間、小坪及び沼間分室を休館。

ただし、予約本の受渡し・返却の臨時窓口を開設。

## 10-8 コミュニティセンターの利用状況

(各年度中)

年度別	小坪小学校区 コミュニティセンター	沼間小学校区 コミュニティセンター	沼間小学校区 コミュニティセンター	沼間小学校区 コミュニティセンター
	使用回数 (回)	使用人数 (人)	使用回数 (回)	使用人数 (人)
令和元年度	1,602	29,932	1,967	34,419
2年度	917	8,958	1,005	10,888
3年度	1,351	11,027	1,604	16,042

資料：市民協働課（小坪小学校区コミュニティセンター・沼間小学校区コミュニティセンター）

（注）新型コロナウイルス感染拡大防止対策のため、臨時休館。

（令和2年2月29日～5月31日、令和3年2月8日～3月21日）

## 10-9 市立体育館（逗子アリーナ）の利用状況

### (1) 専用使用

単位：人 (各年度中)

年度別	総数	男性	女性
平成30年度	122,338	36,776	85,562
令和元年度	114,418	34,315	80,103
2年度	71,342	28,671	42,671
3年度	126,525	-	-

(注) 令和3年度から施設予約システムの仕様変更により男女別の集計なし。

### (2) 共用使用

単位：人 (各年度中)

年度別	トレーニング ルーム	メインアリーナ・サブアリーナ・格技室			合計
		大人	小人	計	
平成30年度	30,364	8,335	11,688	20,023	50,387
令和元年度	28,603	8,826	11,905	20,731	49,334
2年度	8,353	3,045	2,340	5,385	13,738
3年度	16,495	5,649	6,521	12,170	28,665

資料：文化スポーツ課

(注) 新型コロナウイルス感染拡大防止対策のため、臨時休館。  
(令和3年8月18日～9月30日)



## 10-10 市営プールの利用状況

単位：人

(各年度中)

年度別	総 数	7 月	8 月	9 月
平成30年度 第一運動公園	33,466	11,901	21,261	304
小坪飯島公園	9,210	3,284	5,828	98
令和元年度 第一運動公園	32,868	8,184	23,577	1,107
小坪飯島公園	8,592	2,134	6,163	295
2年度 第一運動公園	6,431	-	6,431	-
小坪飯島公園	-	-	-	-
3年度 第一運動公園	4,058	-	4,058	-
小坪飯島公園	6,124	2,953	3,171	-

資料：文化スポーツ課

(注) 新型コロナウイルス感染拡大防止対策を実施。

\* 令和2年度の第一運動公園プールは臨時休場、ただし市内小中学生を対象とした無料開放を実施。

\* 令和2年度の小坪飯島公園プールは臨時休場。

\* 令和3年度の第一運動公園プールは臨時休場、ただし市内小中学生を対象とした無料開放を実施。

\* 令和3年度の小坪飯島公園プールは8月20日から臨時休場。

## 10-11 池子遺跡群資料館の入場者数

単位：人

(各年度中)

年度別	総 数	大 人	小 人
令和元年度	1,417	1,120	297
2年度	627	520	107
3年度	1,426	1,119	307

資料：社会教育課

(注) 新型コロナウイルス感染拡大防止対策のため臨時休館。  
 (令和2年4月1日～5月31日、令和3年1月12日～3月21日、  
 令和3年8月17日～9月22日)

## 10-12 市内の指定等文化財

(令和4年3月末)

種 別	有 形 文 化 財							
	建造物	絵 画	彫 刻	工 芸	書 跡	典 籍	古文書	考古資料
国 宝	-	-	-	-	-	-	-	-
国 指 定	1	-	-	-	-	-	-	-
県 指 定	1	2	1	1	-	-	-	1
市 指 定	3	-	8	2	-	-	-	1
国 登 録	7	-	-	-	-	-	-	-
合 計	12	2	9	3	0	0	0	2

種 別	無形文化財 (含無形民俗)	民俗資料 (有形)	記 念 物			合 計
			史 跡	名 勝	天然記念物	
国 宝	-	-	-	-	-	0
国 指 定	-	-	3	-	-	4
県 指 定	-	-	-	-	2	8
市 指 定	-	-	5	-	2	21
国 登 録	-	-	-	-	-	7
合 計	0	0	8	0	4	40

資料：社会教育課

## 10-13 文化プラザホールの利用状況

(各年度中)

年度別	なぎさホール			さざなみホール			ギャラリー			利用人数 合計 (人)
	利用 可能数 (日)	利用数 (日)	利用人数 (人)	利用 可能数 (日)	利用数 (日)	利用人数 (人)	利用 可能数 (日)	利用数 (日)	利用人数 (人)	
平成27年度	320	226	59,110	326	308	29,034	336	236	26,355	114,499
28年度	322	225	59,113	327	312	29,618	333	244	24,578	113,309
29年度	319	225	62,953	322	311	32,191	336	274	28,028	123,172
30年度	324	224	55,614	327	312	32,114	336	256	24,605	112,333
令和元年度	293	214	50,832	300	281	26,968	306	223	22,415	100,215
2年度	239	98	16,065	241	149	7,105	249	75	2,223	25,393
3年度	316	196	29,719	327	244	14,431	335	129	4,004	48,154

資料：文化スポーツ課

(注) 新型コロナウイルス感染拡大防止対策のため臨時休館。(令和3年8月18日～9月30日)

## 10-14 市民交流センターの利用状況

(各年度中)

年度別	屋内温水プール			第1会議室			第2会議室			第3会議室		
	利用可能数 (日)	利用数 (日)	利用人数 (人)	利用可能数 (日)	利用数 (日)	利用人数 (人)	利用可能数 (日)	利用数 (日)	利用人数 (人)	利用可能数 (日)	利用数 (日)	利用人数 (人)
令和元年度	311	311	50,629	311	295	19,983	311	294	13,690	311	270	10,883
2年度	176	176	17,995	239	230	11,759	239	205	6,220	239	164	4,535
3年度	232	232	35,234	335	327	20,998	107	81	2,687	107	59	1,870

年度別	第4会議室			第5会議室			第6会議室(和室)			市民活動スペース		
	利用可能数 (日)	利用数 (日)	利用人数 (人)	利用可能数 (日)	利用数 (日)	利用人数 (人)	利用可能数 (日)	利用数 (日)	利用人数 (人)	利用可能数 (日)	利用数 (日)	利用人数 (人)
令和元年度	311	278	9,332	311	300	12,308	311	288	5,184	311	311	16,382
2年度	239	177	3,572	239	212	5,329	239	181	1,993	233	233	5,353
3年度	107	72	1,910	135	120	3,134	107	78	615	301	301	8,162

資料：市民協働課

(注) 新型コロナウイルスワクチン接種会場設置のため、市民交流センターの一部を休館。

(令和3年4月1日～11月31日)

新型コロナウイルス感染拡大防止対策のため、屋内温水プールを臨時休館。(令和3年8月18日～9月20日)

## 10-15 主要観光地別来訪者数

単位：人

(各年中)

年 別	逗 子 海 岸	披 露 山 公 園	そ の 他
令和元年	499,600	148,850	67,590
2年	238,300	144,550	67,090
3年	347,900	149,350	69,005

資料：経済観光課

## 10-16 宗教法人数

(各年1月1日現在)

年別	総数	神道系			仏教系			キリスト教	諸教
		計	神社	教会	計	寺院	教会		
令和2年	37	10	8	2	20	19	1	3	4
3年	37	10	8	2	20	19	1	3	4
4年	37	10	8	2	20	19	1	3	4

資料：神奈川県総務局組織人材部文書課

## 10-17 放送受信契約数

(各年度末現在)

年度別	放送受信契約数	衛星契約数（再掲）
令和元年度	20,664	14,186
2年度	20,620	14,183
3年度	20,378	14,084

資料：NHK放送受信契約数統計要覧



## 11 運輸・通信

## 11-1 市内の自動車登録台数

単位：台

(各年度末現在)

年度別	総数	乗用車	乗合自動車	貨物自動車	軽自動車 (二輪を除く)	二輪車 (250cc超)	その他 ※
令和元年度	22,031	15,262	77	624	4,996	850	222
2年度	22,317	15,330	73	645	5,172	869	228
3年度	22,383	15,198	72	678	5,299	904	232

資料：関東運輸局神奈川運輸支局・全国軽自動車協会

※「その他」は特種の用途に供する普通自動車及び小型自動車（散水自動車、広告宣伝用自動車、霊きゅう自動車等）、大型特殊自動車（ブルドーザー、ロードローラ、フォークリフト等）を計上している。

## 11－2 JR 逗子駅乗車客数

単位：人

年度別	総乗車人員	1日平均乗車人員
		総数
令和元年度	10,540,068	28,798
2年度	7,586,890	20,786
3年度	8,134,755	22,287

資料：東日本旅客鉄道株式会社

### 11-3 JR東逗子駅乗車客数

単位：人

年度別	総乗車人員	1日平均乗車人員
		総数
令和元年度	1,809,504	4,944
2年度	1,435,545	3,933
3年度	1,514,750	4,150

資料：東日本旅客鉄道株式会社

## 11-4 京急逗子・葉山駅乗降客数

単位：人

年度別	総数	一日平均	定期券人員 (一日平均)	定期券率 (%)
令和元年度	9,115,471	25,136	14,035	55.8
2年度	6,636,068	18,330	10,867	59.3
3年度	7,542,255	20,830	12,120	58.2

資料：京浜急行電鉄株式会社鉄道統括部事業統括課

(注) 令和2年3月に新逗子駅から逗子・葉山駅に改名された。

## 11-5 京急神武寺駅乗降客数

単位：人

年度別	総数	一日平均	定期券人員 (一日平均)	定期券率 (%)
令和元年度	2,467,719	6,808	3,979	58.4
2年度	1,840,576	5,086	3,125	61.4
3年度	1,913,500	5,283	2,986	56.5

資料：京浜急行電鉄株式会社鉄道統括部事業統括課

## 11-6 JR 逗子駅バス乗降客数

単位：人

年度別	総 数	一日平均
令和元年度	6,324,000	17,279
2 年度	4,469,000	12,244
3 年度	4,797,000	13,142

資料：京浜急行バス株式会社経営企画部企画調査課

## 11-7 京急逗子・葉山駅バス乗降客数

単位：人

年度別	総 数	一日平均
令和元年度	1,803,000	4,926
2年度	1,272,000	3,485
3年度	1,367,000	3,745

資料：京浜急行バス株式会社経営企画部企画調査課

(注) 令和2年3月に新逗子駅から逗子・葉山駅に改名された。



## 11－8 横浜横須賀道路逗子料金所利用状況

単位：台

(各年度中)

年度別	総数	軽自動車	普通車	中型車	大型車	特大車
令和元年度	6,155,822	1,219,375	4,424,958	366,510	118,060	26,919
2年度	5,730,156	1,157,360	4,119,635	327,658	112,223	13,280
3年度	4,339,817	896,589	3,108,967	245,993	75,818	12,450

資料：東日本高速道路株式会社NEXCO東日本関東支社京浜管理事務所

(注) 警察車両・NEXCO車両等の無料通行車両は含まない。

## 11－9 逗葉新道料金所利用状況

単位：台

(各年度中)

年度別	総 数	二 輪 車	普 通 車	マイクロバス	大 型 バ ス	大型貨物車
令和元年度	3,816,392	49,526	3,633,947	11,307	12,918	108,694
2年度	3,580,816	50,111	3,430,063	7,658	1,629	91,355
3年度	2,997,997	46,331	2,855,609	6,553	2,001	87,503

## 11-10 電話加入状況

単位：回線 (各年度末現在)

年度別	加入数
令和元年度	51,796
2年度	48,128
3年度	44,804

資料：NTT東日本神奈川事業部

(注) 逗子市（小坪を除く）、三浦市、横須賀市、三浦郡の合計値である。

# 12 水道

## 12-1 給水人口と給水普及状況

(各年度計)

年度別	人口 (人)	給水人口 (人)	給水量 (千m <sup>3</sup> )	普及率(人口比) (%)
平成30年度	56,950	56,948	6,416	100.0
令和元年度	56,944	56,942	6,344	100.0
2年度	57,021	57,019	7,163	100.0

資料：県勢要覧

## 12-2 下水道事業の推移

(各年度末現在)

年 度 別	面 積 普 及						下水管路 延長 (km)
	行政区域 面積 (ha)	市街化区域 面積 (ha)	計画面積 (ha)	整備区域 面積 (ha)	処理区域 面積 (ha)	面整備率 (%)	
昭和47年度(供用開始)	1,786	508	184				22
令和元年度	1,728	832	864	864	864	100	253
2年度	1,728	832	864	864	864	100	254
3年度	1,728	832	864	864	864	100	254

資料：下水道課

## 13 治安・交通・災害

## 13-1 刑法犯罪種別発生件数

単位：件数

(各年中)

年 別	総 数	凶 悪 犯	粗 暴 犯	盗 犯	そ の 他
令和元年	183	1	19	103	60
2年	159	0	17	92	50
3年	119	1	11	69	38

資料：逗子警察署

(注) 数字は、逗子警察署管内



## 13-2 交通事故発生件数

(各年中)

年 別	総 数 (件)	死 者 数 (人)	負 傷 者 数 (人)		
			計	重 傷 者	軽 傷 者
令和元年	183	1	206	13	193
2年	137	0	152	7	145
3年	159	2	180	6	174

資料：逗子警察署

(注) 数字は、逗子警察署管内

### 13-3 交通安全教育（指導）状況

(各年中)

年度別	自転車の 安全な乗り方		小・中学生の 交通安全教室		園児の 交通安全教室		保護者の 交通安全教室		高齢者の 交通安全教室		心身障害者の 交通安全教室		二輪車 安全運転講習	
	回	人	回	人	回	人	回	人	回	人	回	人	回	人
令和元年	10	1,020	24	1,935	7	419	14	476	17	393	0	0	1	9
2年	3	241	4	307	6	344	1	5	1	22	0	0	0	0
3年	5	621	7	594	3	116	2	60	2	27	0	0	1	13

資料：環境都市課

## 13-4 消防機械保有状況

単位：台

(各年3月末日現在)

年 別	合計	消防 ポンプ 自動車	水そう付 消防ポン プ自動車	はしご付 消防 自動車	化学消防 ポンプ 自動車	小型動力 ポンプ付 積載車	救 助 工作車	その他の 消防用 車両	救急車
令和元年度	14	4	1	1	0	1	1	3	3
2年度	14	4	1	1	0	1	1	3	3
3年度	14	5	1	1	0	0	1	3	3

資料：消防本署

(注) 消防団車両は除く。

## 13-5 救急活動状況

(各年月中)

年 別 月 別	救 急 事 故 種 別													不搬送
	計	火災	自然災害	水難	交通	労働災害	運動競技	一般負傷	加害	自損行為	急病	その他		
令和 元年	出場件数	3,283	12	0	3	151	13	30	592	9	17	2159	297	218
	搬送人員	3,079	4	0	1	144	13	31	558	4	9	2063	252	0
令和 2年	出場件数	2,984	3	2	1	128	15	13	585	5	27	1,976	229	228
	搬送人員	2,764	0	1	0	117	15	12	543	4	22	1,856	194	0
令和 3年	出場件数	3,228	3	2	1	133	15	14	659	9	16	2,104	272	215
	搬送人員	3,021	0	1	1	128	15	14	625	5	13	1,994	225	0
1月	出場件数	271	0	1	0	5	0	1	49	0	3	186	4	22
	搬送人員	227	0	1	0	5	0	1	47	0	2	171	0	0
2月	出場件数	238	0	0	0	13	1	1	44	1	4	157	2	15
	搬送人員	209	0	0	0	12	1	1	42	1	3	149	0	0
3月	出場件数	229	1	0	0	7	1	0	45	1	0	163	0	11
	搬送人員	208	0	0	0	7	1	0	44	1	0	155	0	0
4月	出場件数	260	0	0	0	15	2	2	52	0	4	161	4	20
	搬送人員	220	0	0	0	12	2	2	48	0	4	152	0	0
5月	出場件数	241	1	0	0	10	0	3	58	0	1	148	4	16
	搬送人員	210	0	0	0	10	0	3	55	0	1	141	0	0
6月	出場件数	278	0	0	0	9	3	2	53	2	2	186	4	17
	搬送人員	244	0	0	0	7	3	2	51	1	1	179	0	0
7月	出場件数	300	0	1	0	15	2	0	52	2	1	201	6	20
	搬送人員	260	0	0	0	15	2	0	52	1	1	189	0	0
8月	出場件数	310	1	0	1	12	2	1	50	0	0	217	5	21
	搬送人員	270	0	0	1	12	2	1	48	0	0	206	0	0
9月	出場件数	223	0	0	0	12	1	0	49	0	1	148	2	10
	搬送人員	204	0	0	0	13	1	0	46	0	1	143	0	0
10月	出場件数	284	0	0	0	13	1	0	64	0	0	190	2	14
	搬送人員	256	0	0	0	13	1	0	58	0	0	184	0	0
11月	出場件数	257	0	0	0	9	2	4	61	0	0	156	6	19
	搬送人員	220	0	0	0	9	2	4	58	0	0	147	0	0
12月	出場件数	327	0	0	0	13	0	0	82	3	0	191	8	30
	搬送人員	268	0	0	0	13	0	0	76	1	0	178	0	0

資料：消防本署

## 13-6 火災状況

区分	火災 件数	り 災		死者	負傷者	焼損 棟数	焼損面積(m <sup>2</sup> )		焼損面積 林野 (a)	損害額 (千円)
		世帯	人員				床面積	表面積		
令和元年度	13	15	31	2	5	16	425	21	-	33,402
令和2年度	8	5	13	-	-	7	15	18	-	237
令和3年度	6	4	5	-	-	12	269	3	-	21,995
4月	-	-	-	-	-	-	-	-	-	-
5月	1	-	-	-	-	1	2	-	-	375
6月	-	-	-	-	-	-	-	-	-	-
7月	-	-	-	-	-	-	-	-	-	-
8月	1	-	-	-	-	7	20	3	-	235
9月	-	-	-	-	-	-	-	-	-	-
10月	1	1	1	-	-	1	-	-	-	10
11月	-	-	-	-	-	-	-	-	-	-
12月	-	-	-	-	-	-	-	-	-	-
1月	1	1	1	-	-	1	104	-	-	10,398
2月	1	1	2	-	-	1	142	-	-	10,976
3月	1	1	1	-	-	1	1	-	-	1

資料：消防予防課

## 13-7 過去30年間の主な建物火災

発生年月日	出火場所	出火原因	死者 (人)	負傷者 (人)	焼損面積 (㎡)	損害額 (千円)
平成6. 7. 8	逗子1丁目	モーター(電気機器)	-	-	50	11,330
平成7. 2. 8	逗子7丁目	不明火	1	1	182	10,242
平成7. 12. 18	逗子5丁目	放火の疑い	-	1	405	73,535
平成11. 10. 26	沼間1丁目	不明火	-	-	216	15,839
平成12. 9. 11	久木7丁目	ガステーブル	-	1	76	11,242
平成13. 5. 7	沼間2丁目	火遊び	-	-	116	30,154
平成15. 11. 12	池子4丁目	屋内配線	-	-	22	29,653
平成16. 12. 6	桜山4丁目	取灰	-	-	223	34,373
平成20. 11. 21	久木2丁目	放火の疑い	1	-	106	28,212
平成25. 1. 23	池子2丁目	たばこ	2	2	16	14,798
平成28. 3. 15	久木8丁目	電気ストーブ	-	-	135	27,126
平成30. 3. 31	新宿3丁目	燻製器	-	-	158	22,100
平成30. 12. 14	久木4丁目	テーブルタップ	-	-	113	52,948
平成31. 2. 3	久木8丁目	プラグ	-	-	107	55,602
令和元. 11. 10	沼間1丁目	不明火	1	-	143	12,107
令和4. 1. 14	池子1丁目	不明火	-	-	104	10,398
令和4. 2. 4	逗子4丁目	炉	-	-	142	10,976

資料：消防予防課

(注) 損害額1,000万円以上のもの。

# 14 財 政

## 14-1 一般会計歳入決算の推移

単位：円

科 目	令和元年度	令和2年度	令和3年度
<b>歳 入 総 額</b>	<b>20,012,009,782</b>	<b>28,974,288,039</b>	<b>27,024,701,969</b>
市 税	9,651,132,971	9,545,339,004	9,550,461,373
市 民 税	5,380,880,067	5,247,589,727	5,331,174,917
固 定 資 産 税	3,385,103,638	3,405,302,053	3,319,657,759
軽 自 動 車 税	57,961,250	61,690,274	66,108,356
市 た ば こ 税	232,088,061	231,700,189	245,889,856
特 別 土 地 保 有 税	0	0	0
都 市 計 画 税	595,099,955	599,056,761	587,630,485
地 方 譲 与 税	97,750,009	99,163,000	100,595,000
地 方 揮 発 油 譲 与 税	24,584,000	24,078,000	24,763,000
自 動 車 重 量 譲 与 税	70,801,000	70,059,000	70,803,000
森 林 環 境 譲 与 税	2,365,000	5,026,000	5,029,000
地 方 道 路 譲 与 税	9	0	0
利 子 割 交 付 金	7,227,000	7,229,000	6,020,000
配 当 割 交 付 金	66,610,000	61,120,000	89,576,000
株 式 等 譲 渡 所 得 割 交 付 金	40,026,000	72,365,000	113,878,000
法 人 事 業 税 交 付 金	0	15,178,000	43,188,000
地 方 消 費 税 交 付 金	867,336,000	1,080,760,000	1,180,501,000
自 動 車 取 得 税 交 付 金	27,102,635	27,553	0
環 境 性 能 割 交 付 金	8,461,000	17,273,000	18,476,048
国 有 提 供 施 設 等 所 在 市 助 成 交 付 金	290,587,000	286,636,000	282,541,000
地 方 特 例 交 付 金	118,560,000	54,995,000	110,296,000
地 方 特 例 交 付 金	50,974,000	54,995,000	110,296,000
子 ども ・ 子 育 て 支 援 臨 時 交 付 金	67,586,000	0	0
地 方 交 付 税	1,306,807,000	1,428,887,000	2,078,847,000
交 通 安 全 対 策 特 別 交 付 金	8,029,000	8,893,000	7,763,000
分 担 金 及 び 負 担 金	436,939,235	377,901,875	372,717,902
使 用 料 及 び 手 数 料	422,698,016	395,015,848	389,386,081
使 用 料	198,037,769	172,755,398	169,155,221
手 数 料	213,060,140	209,132,450	207,486,860
証 紙 収 入	11,600,107	13,128,000	12,744,000

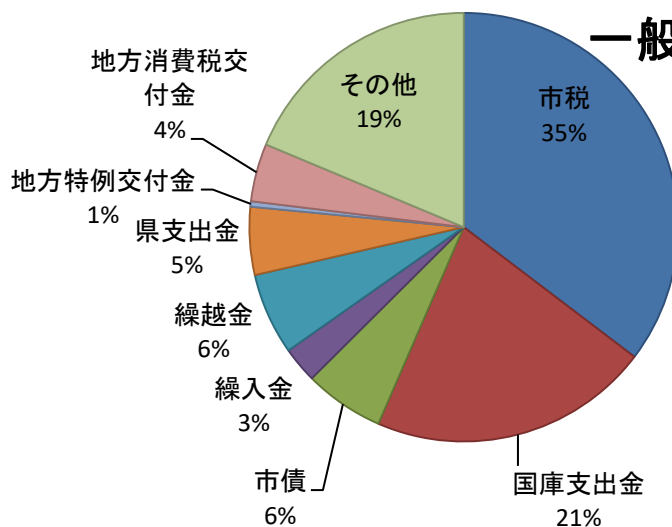


単位：円

科 目	令和元年度	令和2年度	令和3年度
国庫支出金	2,577,611,487	9,784,656,985	5,724,530,827
国庫負担金	2,270,767,480	2,530,869,702	2,874,662,611
国庫補助金	294,580,700	7,234,573,934	2,828,834,412
委託金	12,263,307	19,213,349	21,033,804
県支出金	1,237,983,593	1,390,716,599	1,383,072,389
県負担金	851,748,969	926,141,392	956,254,581
県補助金	258,239,421	336,591,547	298,287,598
委託金	127,995,203	127,983,660	128,530,210
財産収入	22,673,948	46,334,395	48,620,180
財産運用収入	21,178,948	26,903,595	27,500,680
財産売却収入	1,495,000	19,430,800	21,119,500
寄附金	142,639,725	207,152,351	1,273,758,857
繰入金	399,513,882	1,260,572,400	730,149,464
特別会計繰入金	0	0	30,139,000
基金繰入金	399,513,882	1,260,572,400	700,010,464
繰越金	1,089,772,234	1,345,345,938	1,667,119,832
繰上収入	223,858,047	238,867,091	226,908,016
延滞金加算金及び過料	11,174,918	6,303,438	6,185,907
市預金利子	8,295	4,501	4,479
貸付金元利収入	36,000,000	36,000,000	36,000,000
雑収入	176,674,834	196,559,152	184,717,630
市債	968,691,000	1,249,859,000	1,626,296,000

資料：歳入歳出決算書

## 令和3年度 一般会計歳入決算



## 14-2 一般会計歳出決算の推移

単位：円

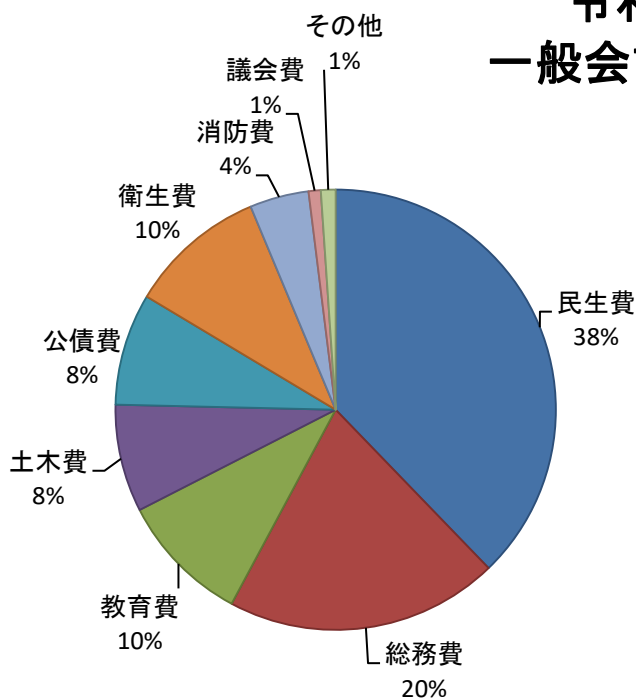
科 目	令和元年度	令和2年度	令和3年度
<b>歳 出 総 額</b>	<b>18,666,663,844</b>	<b>27,307,168,207</b>	<b>24,696,191,529</b>
議 会 費	218,278,636	218,848,270	220,376,427
議 務 費	3,319,402,746	10,487,576,635	4,952,485,989
総 務 管 理 費	2,837,309,081	9,955,363,075	4,361,031,472
徴 税 費	270,637,975	293,026,963	283,770,654
戸 籍 住 民 基 本 台 帳 費	126,062,445	162,034,994	188,052,633
選 挙 費	67,145,841	35,506,707	106,392,684
統 計 調 査 費	7,022,279	33,234,125	5,336,399
監 査 委 員 費	11,225,125	8,410,771	7,902,147
民 生 費	8,108,748,904	8,376,145,127	9,330,203,327
社 会 福 祉 費	4,144,256,135	3,881,272,761	4,320,129,669
児 童 福 祉 費	3,094,475,385	3,617,388,394	4,137,384,928
生 活 保 護 費	870,017,384	877,483,972	872,688,730
災 害 救 助 費	0	0	0
衛 生 費	1,567,784,622	1,719,801,610	2,495,717,777
保 健 衛 生 費	512,003,438	557,671,847	1,292,279,705
清 掃 費	1,055,781,184	1,162,129,763	1,203,438,072
農 林 水 産 業 費	23,623,004	17,055,186	26,154,580
農 業 費	6,549,973	754,908	1,528,768
水 産 業 費	17,073,031	16,300,278	24,625,812
商 工 費	128,496,365	438,706,343	240,087,067
土 木 費	1,293,269,937	1,499,854,163	1,949,243,985
環 境 保 全 費	301,150,816	391,947,952	485,809,342
土 木 管 理 費	81,136,621	101,336,130	177,017,666
道 路 橋 り ょ う 費	275,068,641	350,713,349	624,309,344
河 川 費	9,920,993	9,514,619	15,496,554
都 市 計 画 費	609,450,509	631,396,669	629,458,811
住 宅 費	16,542,357	14,945,444	17,152,268

単位：円

科 目	令和元年度	令和2年度	令和3年度
消 防 費	830,671,247	1,038,448,943	1,070,385,830
教 育 費	1,268,855,031	1,551,282,959	2,381,279,944
教 育 総 務 費	273,684,878	289,849,834	1,308,060,656
小 学 校 費	378,256,534	574,378,429	416,342,535
中 学 校 費	259,663,168	279,097,909	272,906,497
社 会 教 育 費	269,128,563	258,695,889	277,722,904
保 健 体 育 費	88,121,888	149,260,898	106,247,352
公 債 費	1,907,533,352	1,959,448,971	2,030,256,603
予 備 費	0	0	0

資料：歳入歳出決算書

## 令和3年度 一般会計歳出決算



### 14-3 国民健康保険事業特別会計決算額

単位：円

科 目	令和元年度	令和2年度	令和3年度
<b>歳 入 総 額</b>	<b>6,178,220,233</b>	<b>5,860,606,586</b>	<b>6,336,801,993</b>
国民健康保険料	1,323,072,400	1,272,389,100	1,301,311,172
国庫支出金	957,000	25,229,000	4,876,000
国庫負担金	0	0	0
国庫補助金	957,000	25,229,000	4,876,000
県支出金	4,215,091,540	3,993,761,336	4,324,485,940
県負担金	0	0	0
県補助金	4,215,091,540	3,993,761,336	4,324,485,940
財産収入	0	0	0
繰入金	619,471,468	542,254,966	550,770,862
繰越金	19,291,637	19,784,146	152,340,875
諸収入	336,188	7,188,038	3,017,144
延滞金加算金及び過料	3,100	8,400	87,500
預金利子	37	21	145
雑収入	333,051	7,179,617	2,929,499
<b>歳 出 総 額</b>	<b>6,158,436,087</b>	<b>5,708,265,711</b>	<b>6,144,253,125</b>
総務費	99,117,172	94,598,992	93,767,547
総務管理費	95,632,412	91,354,928	90,567,695
徴収費	3,259,032	3,057,264	3,024,552
運営協議会費	225,728	186,800	175,300
保険給付費	4,170,093,739	3,929,280,916	4,262,835,742
療養諸費	3,635,595,196	3,417,772,506	3,714,912,610
高額療養費	509,788,559	490,496,694	525,554,232
移送費	31,920	0	0
出産育児諸費	20,678,064	18,292,831	18,067,140
葬祭諸費	4,000,000	2,650,000	4,100,000
傷病手当諸費	0	68,885	201,760
国民健康保険事業費納付金	1,840,749,145	1,590,318,375	1,628,133,661
医療給付費分	1,238,730,632	1,017,493,935	1,025,567,336
後期高齢者支援金等分	437,315,974	411,398,896	421,191,478
介護納付金分	164,702,539	161,425,544	181,374,847
共同事業拠出金	710	705	89
保健事業費	39,673,121	33,715,723	38,443,412
特定健康診断等事業費	38,056,658	32,092,958	36,676,532
保険事業費	1,616,463	1,622,765	1,766,880
基金積立金	0	50,000,000	110,000,000
公債費	0	0	0
諸支出金	8,802,200	10,351,000	11,072,674
償還金及び還付加算金	8,802,200	10,351,000	11,072,674
延滞金	0	0	0
予備費	0	0	0

資料：歳入歳出決算書

## 14-4 後期高齢者医療事業特別会計決算額

単位：円

科 目	令 和 元 年 度	令 和 2 年 度	令 和 3 年 度
<b>歳 入 総 額</b>	<b>1,251,601,290</b>	<b>1,337,971,663</b>	<b>1,354,280,902</b>
後期高齢者医療保険料	1,063,901,260	1,129,457,630	1,123,202,390
国庫支出金	0	213,000	0
繰入金	148,862,435	168,533,180	171,578,930
繰越金	37,698,231	38,727,198	58,166,175
諸収入	1,139,364	1,040,655	1,333,407
延滞金加算金及び過料	0	0	0
償還金及び還付加算金	1,044,010	1,040,500	1,333,260
預金利子	315	155	147
雑入	95,039	0	0
<b>歳 出 総 額</b>	<b>1,212,874,092</b>	<b>1,279,805,488</b>	<b>1,316,022,734</b>
総務費	29,455,657	38,202,518	36,608,794
総務管理費	25,296,711	33,958,877	32,311,190
徴収費	4,158,946	4,243,641	4,297,604
後期高齢者医療広域連合納付金	1,182,377,935	1,240,269,710	1,277,746,160
諸支出金	1,040,500	1,333,260	1,667,780
予備費	0	0	0

資料：歳入歳出決算書

## 14-5 介護保険事業特別会計決算額

単位：円

科 目	令和元年度	令和2年度	令和3年度
<b>歳 入 総 額</b>	<b>6,604,184,026</b>	<b>6,603,303,541</b>	<b>6,564,999,936</b>
介護保険料	1,421,554,489	1,394,052,153	1,383,906,790
分担金及び負担金	6,818,350	7,153,704	7,160,195
国庫支出金	1,428,827,725	1,441,876,194	1,518,386,931
国庫負担金	1,003,186,000	976,532,769	1,067,983,896
国庫補助金	425,641,725	465,343,425	450,403,035
県支出金	850,886,930	882,498,987	879,889,927
県負担金	797,951,068	831,684,725	848,478,110
県補助金	52,935,862	50,814,262	31,411,817
支払基金交付金	1,529,703,539	1,548,191,028	1,639,462,578
財産収入	0	0	0
繰入金	1,013,264,000	965,831,116	628,228,077
一般会計繰入金	964,898,000	708,174,000	519,190,000
基金繰入金	48,366,000	257,657,116	109,038,077
繰越金	352,769,859	362,379,859	504,798,338
諸収入	359,134	1,320,500	3,167,100
延滞金加算金及び過料	71,200	23,700	53,000
預金利子	1,042	571	1,135
雑収入	286,892	1,296,229	3,112,965
<b>歳 出 総 額</b>	<b>6,241,804,167</b>	<b>6,098,505,203</b>	<b>6,309,835,885</b>
総務費	138,544,433	129,090,996	144,765,815
総務管理費	75,014,703	77,320,413	90,452,497
徴収費	4,821,764	5,059,996	4,704,743
介護認定審査会費	58,707,966	46,710,587	49,608,575
保険給付費	5,427,069,048	5,611,849,482	5,796,032,515
介護サービス等諸費	5,250,121,907	5,393,695,090	5,591,005,589
高額介護サービス等費	176,106,548	216,762,277	202,237,587
特別給付費	840,593	1,392,115	2,789,339
地域支援事業費	352,894,271	311,981,258	193,163,762
基金積立金	210,428,933	5,279,000	130,049,812
諸支出金	112,867,482	40,304,467	45,823,981
償還金及び還付加算金	112,867,482	40,304,467	15,684,981
延滞金	0	0	0
繰出金	0	0	30,139,000
予備費	0	0	0

資料：歳入歳出決算書

## 14-6 下水道事業会計決算額

単位：円

科 目	令和元年度	令和2年度	令和3年度
<b>収 益 の 収 入</b>			
下水道事業収益	1,915,956,645	2,053,988,864	1,772,039,805
営業収益	942,207,585	917,367,313	966,294,514
営業外収益	973,749,060	1,136,621,551	805,745,291
<b>収 益 の 支 出</b>			
下水道事業費用	2,055,274,097	2,130,134,917	1,843,353,768
営業費用	1,989,805,593	2,087,270,354	1,810,811,180
営業外費用	62,577,698	42,864,563	32,542,588
特別損失	2,890,806	0	0
予備費	0	0	0
<b>資 本 の 収 入</b>			
資本的収入	408,113,000	341,591,132	535,331,206
企業債	15,800,000	133,500,000	252,200,000
他会計補助金	293,216,000	57,799,132	72,564,206
国庫補助金	96,869,000	146,846,000	202,587,000
県補助金	2,228,000	3,446,000	7,980,000
負担金等	0	0	0
<b>資 本 の 支 出</b>			
資本的支出	670,241,183	883,649,306	912,278,590
建設改良費	216,347,305	449,040,262	477,845,834
固定資産購入費	0	744,700	16,314,100
企業債償還金	453,893,878	433,864,344	418,118,656
予備費	0	0	0

資料：下水道事業会計決算書

(注) 令和元年度から地方公営企業法を適用し、下水道事業特別会計から下水道事業会計に移行された。

## 14-7 個人の市民税の納税義務者数

(単位：上段 人 下段 千円)

(各年度7月1日現在)

区 分	令和元年度	令和2年度	令和3年度
給与所得	納税義務者 20,287	20,628	20,458
	所得金額 91,904,374	93,482,264	94,078,710
営業所得	納税義務者 1,065	1,028	1,108
	所得金額 4,752,582	4,529,118	4,710,910
農業所得	納税義務者 2	-	2
	所得金額 5,030	-	2,879
その他の所得	納税義務者 6,233	6,087	6,081
	所得金額 14,907,989	14,495,049	14,790,876
譲渡所得等について分離 課税をしたものにかかる分	納税義務者 578	533	614
	所得金額 4,096,740	4,171,433	4,695,710
合 計	納税義務者 28,165	28,276	28,263
	所得金額 115,666,715	116,677,864	118,279,085

資料：課税課



## 14-8 市民の市税負担額

税 目		平成30年度	令和元年度	令和2年度
市 税 決 算 額  (円)	<b>総 額</b>	<b>9,545,757,647</b>	<b>9,651,132,971</b>	<b>9,545,339,004</b>
	市 民 税	5,282,214,074	5,380,880,067	5,247,589,727
	個 人	5,012,660,374	5,108,191,279	5,004,098,327
	法 人	269,553,700	272,688,788	243,491,400
	固 定 資 産 税	3,382,248,010	3,385,103,638	3,405,302,053
	土 地	1,658,719,339	1,651,219,600	1,632,181,135
	家 屋	1,401,643,117	1,423,687,154	1,464,943,864
	償 却 資 産	290,340,754	278,764,984	278,866,354
	交 付 金	31,544,800	31,431,900	29,310,700
	軽 自 動 車 税	56,006,500	57,961,250	61,690,274
	環境性能割	-	411,500	2,147,400
	種 別 割	56,006,500	57,549,750	59,542,874
	市 た ば こ 税	229,534,691	232,088,061	231,700,189
特別土地保有税	0	0	0	
都 市 計 画 税	595,754,372	595,099,955	599,056,761	
各年1月1日現在世帯数		24,525	24,550	24,717
一 世 帯 当 た り  (円)	<b>総 額</b>	<b>389,226</b>	<b>393,122</b>	<b>386,185</b>
	市民税（個人）	204,390	208,073	202,456
	固定資産税	137,910	137,886	137,772
	都市計画税	24,292	24,240	24,237
各年1月1日現在推計人口（人）		57,361	57,017	56,969
一 人 当 た り  (円)	<b>総 額</b>	<b>166,415</b>	<b>169,268</b>	<b>167,553</b>
	市民税（個人）	87,388	89,591	87,839
	固定資産税	58,964	59,370	59,775
	都市計画税	10,386	10,437	10,515

資料：課税課

(注) 令和元年10月から軽自動車税環境性能割が創設された。

## 15 選挙・市議会

## 15-1 主要選挙投票状況

単位：人

選挙種別	選挙期日	当日有権者数			投票者数			投票率(%)		
		総数	男	女	総数	男	女	総数	男	女
衆議院議員	平成2. 2. 18	45,100	21,384	23,716	32,843	15,517	17,326	72.82	72.56	73.06
〃	5. 7. 18	46,581	22,170	24,411	31,090	14,776	16,314	66.74	66.65	66.83
〃 (小選挙区)	8. 10. 20	47,631	22,658	24,973	28,828	13,790	15,038	60.52	60.86	60.22
〃 (比例代表)		47,631	22,658	24,973	28,824	13,788	15,036	60.52	60.85	60.21
〃 (小選挙区)	12. 6. 25	49,143	23,340	25,803	32,114	15,401	16,713	65.35	65.99	64.77
〃 (比例代表)		49,207	23,377	25,830	32,126	15,406	16,720	65.29	65.90	64.73
		(64)	(37)	(27)	(19)	(10)	(9)	29.69	27.03	33.33
〃 (小選挙区)	15. 11. 9	49,941	23,543	26,398	30,410	14,630	15,780	60.89	62.14	59.78
〃 (比例代表)		50,021	23,580	26,441	30,429	14,638	15,791	60.83	62.08	59.72
		(80)	(37)	(43)	(11)	(4)	(7)	13.75	10.81	16.28
〃 (小選挙区)	17. 9. 11	49,966	23,509	26,457	36,195	17,022	19,173	72.44	72.41	72.47
〃 (比例代表)		50,078	23,563	26,515	36,222	17,034	19,188	72.33	72.29	72.37
		(112)	(54)	(58)	(30)	(14)	(16)	26.79	25.93	27.59
〃 (小選挙区)	21. 8. 30	50,210	23,473	26,737	36,613	17,282	19,331	72.92	73.63	72.30
〃 (比例代表)		50,210	23,473	26,737	36,605	17,277	19,328	72.90	73.60	72.29
		(148)	(64)	(84)	(35)	(16)	(19)	23.65	25.00	22.62
〃 (小選挙区)	24. 12. 16	50,016	23,304	26,712	32,200	15,426	16,774	64.38	66.90	62.80
〃 (比例代表)		50,016	23,304	26,712	32,198	15,425	16,773	64.38	66.19	62.79
		(112)	(40)	(72)	(25)	(13)	(12)	22.32	32.50	16.67
〃 (小選挙区)	26. 12. 14	49,929	23,179	26,750	29,281	14,028	15,253	58.65	60.52	57.02
〃 (比例代表)		49,929	23,179	26,750	29,281	14,028	15,253	58.65	60.52	57.02
		(138)	(58)	(80)	(34)	(18)	(16)	24.64	31.03	20.00
〃 (小選挙区)	29. 10. 22	50,923	23,605	27,318	30,207	14,338	15,869	59.32	60.74	58.09
〃 (比例代表)		50,923	23,605	27,318	30,207	14,338	15,869	59.32	60.74	58.09
		(129)	(47)	(82)	(32)	(12)	(20)	24.81	25.53	24.39
〃 (小選挙区)	令和3. 10. 31	50,710	23,519	27,191	32,791	15,494	17,297	64.66	65.88	63.61
〃 (比例代表)		50,710	23,519	27,191	32,785	15,491	17,294	64.65	65.87	63.60
		(120)	(34)	(86)	(42)	(12)	(30)	35.00	35.29	34.88
		(120)	(34)	(86)	(42)	(12)	(30)	35.00	35.29	34.88
最高裁判所裁判官国民審査	平成2. 2. 18	45,100	21,384	23,716	31,619	15,020	16,599	70.11	70.24	69.99
〃	5. 7. 18	46,581	22,170	24,411	29,593	14,137	15,456	63.53	63.77	63.32
〃	8. 10. 20	47,631	22,658	24,973	27,922	13,345	14,577	58.62	58.90	58.37
〃	12. 6. 25	49,143	23,340	25,803	31,385	15,053	16,332	63.86	64.49	63.29
〃	15. 11. 9	49,941	23,543	26,398	29,706	14,313	15,393	59.48	60.80	58.31
〃	17. 9. 11	49,966	23,509	26,457	35,301	16,586	18,715	70.65	70.55	70.74
〃	21. 8. 30	50,062	23,473	26,737	35,268	16,660	18,608	70.98	69.60	70.24
〃	24. 12. 16	49,904	23,264	26,640	31,457	15,046	16,411	63.04	64.68	61.60
〃	26. 12. 14	49,791	23,121	26,670	28,654	13,750	14,904	57.55	59.47	55.88
〃	29. 10. 22	50,794	23,558	27,236	30,125	14,296	15,829	59.31	60.68	58.12
〃	令和3. 10. 31	50,590	23,485	27,105	32,701	15,456	17,245	64.64	65.81	63.62

(注) ( ) 内の数字は、在外投票分

単位：人

選挙種別	選挙期日	当日有権者数			投票者数			投票率 (%)		
		総数	男	女	総数	男	女	総数	男	女
参議院議員(選挙区)	平成元. 7. 23	44,933	21,293	23,640	29,822	14,290	15,532	66.37	67.11	65.70
〃 (比例代表)		44,933	21,293	23,640	29,820	14,289	15,531	66.37	67.11	65.70
〃 (選挙区)	4. 7. 26	46,159	21,926	24,233	22,114	10,823	11,291	47.91	49.36	46.59
〃 (比例代表)		46,159	21,926	24,233	22,111	10,822	11,289	47.90	49.36	46.59
〃 (選挙区)	7. 7. 23	47,524	22,712	24,812	20,310	9,999	10,311	42.74	44.03	41.56
〃 (比例代表)		47,524	22,712	24,812	20,310	9,999	10,311	42.74	44.03	41.56
〃 (選挙区)	10. 7. 12	47,962	22,824	25,138	29,137	13,978	15,159	60.75	61.24	60.30
〃 (比例代表)		47,962	22,824	25,138	29,134	13,976	15,158	60.74	61.23	60.30
〃 (選挙区)	13. 7. 29	49,313	23,359	25,954	30,386	14,435	15,951	61.62	61.80	61.46
〃 (比例代表)		49,380	23,394	25,986	30,409	14,446	15,963	61.58	61.75	61.43
		(67)	(35)	(32)	(24)	(12)	(12)	35.82	34.29	37.50
〃 (選挙区)	16. 7. 11	49,813	23,489	26,324	29,700	14,274	15,426	59.62	60.77	58.60
〃 (比例代表)		49,906	23,531	26,375	29,721	14,281	15,440	59.55	60.69	58.54
		(93)	(42)	(51)	(19)	(7)	(12)	20.43	16.67	23.53
〃 (選挙区補欠)	17. 10. 23	50,011	23,543	26,468	19,464	9,451	10,013	38.92	40.14	37.83
〃 (選挙区)	19. 7. 29	50,264	23,629	26,635	30,866	14,821	16,045	61.41	62.72	60.24
〃 (比例代表)		50,264	23,629	26,635	30,866	14,821	16,045	61.41	62.72	60.24
		(131)	(57)	(74)	(22)	(8)	(14)	16.79	14.04	18.92
〃 (選挙区補欠)	21. 10. 25	50,270	23,512	26,758	15,585	7,839	7,746	31.00	33.34	28.95
		(148)	(63)	(85)	(14)	(9)	(5)	9.46	14.29	5.88
〃 (選挙区)	22. 7. 11	50,489	23,633	26,856	29,453	14,177	15,276	58.34	59.99	56.88
〃 (比例代表)		50,489	23,633	26,856	29,453	14,177	15,276	58.34	59.99	56.88
		(152)	(65)	(87)	(38)	(19)	(19)	25.00	29.23	21.84
〃 (選挙区)	25. 7. 21	50,154	23,353	26,801	29,487	14,190	15,297	58.79	60.76	57.08
〃 (比例代表)		50,154	23,353	26,801	29,487	14,190	15,297	58.79	60.76	57.08
		(130)	(53)	(77)	(34)	(19)	(15)	26.15	35.85	19.48
〃 (選挙区)	28. 7. 10	50,762	23,593	27,169	30,983	14,749	16,234	61.04	62.51	59.75
〃 (比例代表)		50,762	23,593	27,169	30,982	14,748	16,234	61.03	62.51	59.75
		(133)	(50)	(83)	(36)	(13)	(23)	27.07	26.00	27.71
〃 (選挙区)	令和元. 7. 21	50,470	23,404	27,066	27,310	13,124	14,186	54.11	56.08	52.41
〃 (比例代表)		50,470	23,404	27,066	27,310	13,124	14,186	54.11	56.08	52.41
		(129)	(44)	(85)	(38)	(17)	(21)	38.64	24.71	29.46

(注) 比例代表の ( ) 内の数字は、在外投票分

単位：人

選挙種別	選挙期日	当日有権者数			投票者数			投票率(%)		
		総数	男	女	総数	男	女	総数	男	女
県知事	平成3. 4. 7	44,743	21,143	23,600	21,019	9,846	11,173	46.98	46.57	47.34
〃	7. 4. 9	46,381	22,113	24,268	13,389	6,489	6,900	28.87	29.34	28.43
〃	11. 4. 11	47,704	22,621	25,083	19,130	9,252	9,878	40.10	40.90	39.38
〃	15. 4. 13	49,207	23,195	26,012	23,452	11,121	12,331	47.66	47.95	47.41
〃	19. 4. 8	49,455	23,231	26,224	23,743	11,254	12,489	48.01	48.44	47.62
〃	23. 4. 10	49,626	23,177	26,449	18,282	8,723	9,559	36.84	37.64	36.14
〃	27. 4. 12	49,175	22,838	26,337	20,588	9,773	10,815	41.87	42.79	41.06
〃	令和元. 4. 7	50,007	23,186	26,821	14,735	6,872	7,863	29.46	29.63	29.31
県議会議員	平成3. 4. 7	44,743	21,143	23,600	21,016	9,842	11,174	46.97	46.55	47.35
〃	7. 4. 9	46,381	22,113	24,268	-	-	-	-	-	-
〃	11. 4. 11	47,704	22,621	25,083	19,128	9,251	9,877	40.10	40.90	39.38
〃	15. 4. 13	49,207	23,195	26,012	23,425	11,111	12,314	47.61	47.90	47.34
〃	19. 4. 8	49,455	23,231	26,224	23,725	11,243	12,482	47.97	48.40	47.60
〃	23. 4. 10	49,626	23,177	26,449	-	-	-	-	-	-
〃	27. 4. 12	49,177	22,839	26,338	20,509	9,737	10,772	41.70	42.63	40.90
〃	令和元. 4. 7	50,007	23,186	26,821	-	-	-	-	-	-
市長	平成4. 11. 8	45,994	21,848	24,146	29,714	13,358	16,356	64.60	61.14	67.74
〃	6. 12. 25	46,544	22,179	24,365	23,210	10,874	12,336	49.87	49.03	50.63
〃	10. 12. 13	47,639	22,639	25,000	25,659	11,931	13,728	53.86	52.70	54.91
〃	14. 12. 1	49,354	23,285	26,069	25,899	11,929	13,970	52.48	51.23	53.59
〃	15. 9. 14	49,420	23,296	26,124	24,949	11,460	13,489	50.48	49.19	51.63
〃	18. 12. 10	49,638	23,335	26,303	24,099	11,188	12,911	48.55	47.95	49.09
〃	22. 12. 12	49,755	23,259	26,496	22,049	10,189	11,860	44.32	43.81	44.76
〃	26. 12. 14	49,929	23,179	26,750	-	-	-	-	-	-
〃	30. 12. 16	50,152	23,249	26,903	23,800	10,922	12,878	46.98	47.87	47.46
市議会議員	平成2. 3. 25	44,473	21,044	23,429	31,048	14,165	16,883	69.81	67.31	72.06
〃(補欠)	4. 11. 8	45,994	21,848	24,146	29,707	13,355	16,352	64.59	61.13	67.72
〃	6. 3. 27	46,132	21,943	24,189	28,119	12,803	15,316	60.95	58.35	63.32
〃	10. 3. 29	47,193	22,439	24,754	28,243	12,840	15,403	59.85	57.22	62.22
〃	14. 3. 24	49,153	23,229	25,924	30,016	13,790	16,226	61.07	59.37	62.59
〃(補欠)	14. 12. 1	49,354	23,285	26,069	25,870	11,911	13,959	52.42	51.15	53.55
〃(補欠)	15. 9. 14	49,420	23,296	26,124	-	-	-	-	-	-
〃	18. 3. 26	49,450	23,306	26,144	26,878	12,308	14,570	54.35	52.81	55.73
〃(補欠)	18. 12. 10	49,638	23,335	26,303	24,099	11,189	12,910	48.55	47.95	49.08
〃	22. 3. 28	49,727	23,283	26,444	25,588	11,850	13,738	51.46	50.90	51.95
〃	26. 3. 23	49,457	23,015	26,442	24,285	11,237	13,048	49.10	48.82	49.35
〃	30. 3. 25	50,261	23,308	26,953	25,043	11,576	13,467	49.83	49.67	49.96
〃	令和4. 3. 27	50,049	23,221	26,828	26,213	12,056	14,157	52.37	51.92	52.77

資料：選挙管理委員会

## 15-2 投票区別選挙人名簿登録者数

単位：人

(令和4年3月1日現在)

投票区	投票所	男	女	計
第1投票区	逗子市役所	2,984	3,512	6,496
第2投票区	逗子小学校特別活動室	2,107	2,445	4,552
第3投票区	逗子市福社会館	1,804	1,975	3,779
第4投票区	沼間小学校会議室	1,947	2,310	4,257
第5投票区	沼間小学校区コミュニティセンター	2,090	2,314	4,404
第6投票区	逗子市立湘南保育園	1,036	1,237	2,273
第7投票区	池子小学校会議室	1,358	1,632	2,990
第8投票区	久木小学校会議室	2,325	2,584	4,909
第9投票区	逗子ハイランド自治会館	1,404	1,691	3,095
第10投票区	小坪大谷戸会館	1,959	2,179	4,138
第11投票区	小坪小学校会議室	2,306	2,664	4,970
第12投票区	新宿会館	2,206	2,627	4,833
合計		23,526	27,170	50,696

資料：選挙管理委員会

(注) 投票所は、令和4年3月27日執行の逗子市議会議員一般選挙において使用した場所。

### 15-3 議会開催状況

(各年12月31日現在)

年別	議員定数 (人)	現議員数 (人)	議会開会回数 (回)		議会会期日数 (日)		議案提出 件数 (件)	議 決 件 数 (件)						
			定例会	臨時会	定例会	臨時会		原案 可決	修正 可決	否 決	議案 撤回	審議 未了	継続 審査	計
令和元年	17	17	4	3	86	13	73	72	-	1	-	-	-	73
2年	17	17	4	2	86	3	88	85	-	3	-	-	-	88
3年	17	16	4	1	79	1	67	67	-	-	-	-	-	67

資料：議会事務局

## 16 市民相談



## 16-1 各種広聴受付件数

単位：件

(各年度中)

年度別	市への提案（旧市長への手紙）				陳情要望 （書面提出のみ）
	合計	電子 申請	郵送	その他	
令和元年度	110	71	16	23	8
2年度	129	105	12	12	11
3年度	112	98	10	4	12

資料：企画課

## 16-2 市民相談の内訳(1)

単位：件 (各年度中)

年度別	市長市政相談
平成30年度	18
令和元年度	19
2年度	9
3年度	15

資料：企画課

## 16-2 市民相談の内訳(2)

単位：件

(各年度中)

年度別	人権相談	行政相談	法律相談	行政書士相談	女性相談
令和元年度	3	-	179	63	223
2年度	-	-	161	54	175
3年度	-	-	192	93	243

資料：市民協働課

### 16－3 消費生活相談件数

年度別	総数	苦情相談	問い合わせ／要望
令和元年度	256	241	15
2年度	323	307	16
3年度	255	238	17

資料：市民協働課

(注) 苦情相談は、商品サービスの購入又は消費過程において生じたものである。

## 16－4 消費生活苦情相談内訳件数

項目	件数	構成比
令和3年度	255	100.0%
商品一般	21	8.2%
食料品	14	5.5%
住居品	13	5.1%
光熱水品	4	1.6%
被服品	12	4.7%
保健衛生品	20	7.8%
教養娯楽品	24	9.4%
車両・乗り物	9	3.5%
土地・建物・設備	14	5.5%
他の商品	0	0.0%
商品関連役務	120	47.1%
役務一般	1	0.4%
他の相談	3	1.2%

資料：市民協働課

(注) 丸めのため各項目の%の加算値はちょうど100にはならない。

## 17 その他

## 17-1 逗子市（史）略年表

年 代	主 な 出 来 事
縄文時代	披露山、岩ヶ谷、沼間、池子などに遺跡、土器片が発掘確認されている
弥生時代	披露山、持田、沼間台地、池子に住宅遺跡が発掘確認されている
古墳時代	新宿、山の根、沼間に横穴古墳群が確認されている
98年（景行28年）	日本武尊、東征に際し、本市通過の伝あり
722年（養老6年）	岩殿寺建立
724～749年（天平年間）	神武寺、延命寺、法勝寺建立
857年（天安元年）	慈覚大師、神武寺を中興
1199年（正治元年）	田越川河畔で平維盛の嫡男、六代御前が処刑される
1232年（貞永元年）	小坪飯島に和賀江島が築造される
1320年（元亨元年）	法性寺建立
1333年（元弘3年）	東昌寺建立
1516年（永正13年）	三浦氏滅亡、三浦半島は小田原北条氏の所領となる
1590年（天正18年）	北条氏滅亡、徳川家の所領となる
1867年（慶応3年）	徳川幕府の直轄地となる
1868年（明治元年）	三浦郡が蕨山県に編入、同年12月、神奈川県に再編
1872年（明治5年）	学制発布、逗子小学校の前身が菊池丈成氏宅に開校
1873年（明治6年）	大小区制施行、現在の市域が決定
1874年（明治7年）	鷺浦学舎（現在の小坪小学校）開校
1878年（明治11年）	郡区制実施、田越村は三浦郡に属す
1883年（明治16年）	名越トンネル開通
1889年（明治22年）	町村制施行により、逗子・桜山・沼間・池子・山野根・久木・小坪の 7か村が合併、田越村となる 横須賀線開通、「逗子駅」開設
1894年（明治27年）	葉山御用邸竣工
1900年（明治33年）	徳富蘆花の「不如帰」「自然と人生」刊行
1903年（明治36年）	私立第二開成中学校（現在の逗子開成学園）開校
1904年（明治37年）	逗子郵便局一般郵便事務開始
1908年（明治41年）	沼間トンネル開通
1910年（明治43年）	横須賀警察署葉山分署（逗子警察署の前身）設置
1913年（大正2年）	町制を施行し、田越村が逗子町となる
1920年（大正9年）	第1回国勢調査実施（人口9,152人）
1921年（大正10年）	横須賀市送水管完成
1922年（大正11年）	町立逗子実科高等女学校（現在の県立逗子高等学校）開校
1924年（大正13年）	横須賀線が複線化
1926年（大正15年）	横須賀線が電化

1929年（昭和4年）	都市ガス敷設
1930年（昭和5年）	湘南電気鉄道（現在の京浜急行）の逗子線延長 「湘南逗子駅」（後の「京浜逗子駅」）開設
1931年（昭和6年）	行幸道路（現在の横須賀大磯線）開通
1933年（昭和8年）	県営水道営業開始
1935年（昭和10年）	人口18,393人（国勢調査）
1937年（昭和12年）	町役場（旧木造庁舎）完成 旧帝国軍により、久木北部から池子にかけての一角が弾薬庫用地として買収され、翌13年池子倉庫が設置される
1941年（昭和16年）	久木トンネル開通
1942年（昭和17年）	湘南女学塾（現在の聖和学園）開校
1943年（昭和18年）	4月1日横須賀市に強制合併
1945年（昭和20年）	終戦とともに、池子弹薬庫を連合軍が接收、のち在日米陸軍に移管
1947年（昭和22年）	沼間小学校開校 逗子中学校開校 池子弹薬庫大爆発
1948年（昭和23年）	京浜急行「逗子海岸駅」開設 久木中学校開校
1949年（昭和24年）	久木小学校開校 逗子アメリカ書館（市立図書館の前身）が開館 逗子駅前ロータリー完成（4年後に改造）
1950年（昭和25年）	横須賀市から分離独立、逗子町となる 初代町長荒木友三郎氏、町会議員一般選挙施行
1951年（昭和26年）	聖マリア小学校開校
1952年（昭和27年）	横須賀線「東逗子駅」開設 湘南保育園開園 教育委員会（公選制）発足
1954年（昭和29年）	4月15日市制施行、逗子町が逗子市となる（県下9番目、全国で384番目、人口約37,800人） し尿浄化槽（現在の浄化センター）完成
1955年（昭和30年）	じん芥焼却場（現在の環境クリーンセンターの地）完成
1957年（昭和32年）	第一回海上ページェント開催
1958年（昭和33年）	披露山公園開園
1959年（昭和34年）	国民健康保険制度発足
1960年（昭和35年）	旧消防庁舎完成
1961年（昭和36年）	逗子電報電話局完成、電話自動化 豪雨により市内各所が浸水



1964年（昭和39年）	市民体育館完成 湘南有料道路逗子区間 開通（現在の国道134号線 後に無料化）
1965年（昭和40年）	大崎公園開園
1966年（昭和41年）	公共下水道事業に着手 旧市立図書館完成 逗子郵便局局舎完成
1967年（昭和42年）	小坪湾埋立工事開始（現在の逗子マリーナ地区）
1968年（昭和43年）	消防署小坪分署完成 逗子駅舎改築 市役所分庁舎（現在の市民交流センターあたり）完成
1970年（昭和45年）	浄水管理センター完成・下水処理開始 小坪保育園開園 逗子駅前ロータリー右回り交通規制実施
1972年（昭和47年）	第一運動公園開園
1973年（昭和48年）	県立逗子青少年会館開館 桜山の現在地に逗子警察署完成
1974年（昭和49年）	池子小学校開校 市制施行20周年を記念し、都市宣言「青い海とみどり豊かな平和都市」、市の木「つばき」、及び市歌を制定
1977年（昭和52年）	第1回市民まつり開催 県立保健ステーション（旧保健センター）完成
1978年（昭和53年）	県立逗葉高等学校開校 消防署北分署完成 群馬県伊香保町との姉妹都市締結
1981年（昭和56年）	清掃センター（現在の環境クリーンセンター）完成
1982年（昭和57年）	横浜横須賀道路逗子インターチェンジ完成、開通 逗子市商工会館完成
1983年（昭和58年）	老人福祉センター（現在の高齢者センター）完成
1984年（昭和59年）	市制施行30周年を記念し、市の花「ほととぎす」を制定 小坪公民館、特別養護老人ホームせせらぎ、蘆花記念公園、郷土資料館、旧青少年教育センター完成 現市役所庁舎完成 市長解職請求運動により市長辞職、市長選挙実施
1985年（昭和60年）	京浜急行「新逗子駅」開設（「京浜逗子駅」と「逗子海岸駅」が統合）
1986年（昭和61年）	市議会、解散請求成立により解散 消防署小坪分署が現在地に移転
1988年（昭和63年）	沼間公民館完成

1989年（平成元年）	沼間中学校開校
1992年（平成4年）	現消防庁舎完成 清水橋南駐輪・駐車場完成 池子デイサービスセンター完成
1993年（平成5年）	J R 逗子駅裏西駐輪場完成
1994年（平成6年）	市制施行40周年記念事業実施 池子米軍住宅建設事業についての合意
1995年（平成7年）	選別処理施設完成 J R 逗子駅前広場整備完了
1996年（平成8年）	池子米軍家族住宅への入居開始
1997年（平成9年）	逗子市立体育館（逗子アリーナ）完成
1998年（平成10年）	青少年会館が県から移管される 第53回国民体育大会レスリング競技会開催
1999年（平成11年）	池子会館完成 逗子小学校ふれあいスクール開設 池子遺跡群資料館オープン
2001年（平成13年）	ISO14001認証取得 ※2009年2月28日登録抹消 逗葉地域医療センター・逗子市保健センター完成
2002年（平成14年）	子育て支援センター完成 長柄桜山古墳群が国の史跡に指定される
2003年（平成15年）	J R 逗子駅の西口出口を改良工事
2004年（平成16年）	市制施行50周年記念事業実施 沼間南台市営住宅完成 新宿会館完成
2005年（平成17年）	図書館・文化プラザホール完成
2007年（平成19年）	市民交流センター完成 J R 逗子駅のエスカレーター・エレベーター完成
2010年（平成22年）	J R 逗子駅東駐輪場完成
2013年（平成25年）	小坪飯島公園プール・第一運動公園内プール 改修工事完了 完成
2014年（平成26年）	地域活動センター 久木会館・小坪大谷戸会館 完成 市制施行60周年記念事業実施 第一運動公園整備事業完了 園内に体験学習施設スマイル オープン 市立中学校 給食提供開始 池子住宅地区及び海軍補助施設の一部土地共同使用開始

2015年（平成27年）	地域自治・住民自治協議会 沼間小学校区、小坪小学校区に設立 池子の森自然公園 スポーツエリア開園 沼間・小坪公民館 コミュニティセンターに移行 家庭ゴミ処理 有料化開始 青少年会館閉館
2016年（平成28年）	池子の森自然公園 緑地エリア 週末限定で開園 未病センター開設 療育教育総合センター開設 地域自治・住民自治協議会 池子小学校区に設立
2017年（平成29年）	地域自治・住民自治協議会 久木小学校区に設立
2018年（平成30年）	神武寺トンネル拡幅工事完了
2019年（令和元年）	台風第15号・第19号倒木・土砂崩落被害でトンネル通行止め（久木、池子、小坪）
2020年（令和2年）	郷土資料館閉館 京浜急行「新逗子駅」の駅名が「逗子・葉山駅」に変更

## 統計ずし 2021年度（令和3年度）版

---

令和4年11月発行（令和5年11月改訂）

発行 逗子市

編集・印刷 逗子市総務部総務課

〒249-8686 逗子市逗子5丁目2番16号

TEL 046-873-1111

---