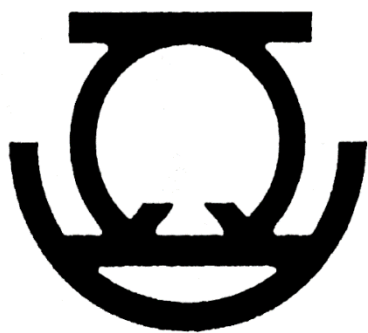


統計 ずし

2018年度（平成30年度）版

逗子市

市章



1950年（昭和25年）11月30日制定

市の木 [つばき]



1974年（昭和49年）4月15日制定

市の花 [ほととぎす]



1984年（昭和59年）4月15日制定

は し が き

ここに平成 30 年度版の「統計ずし」を刊行いたします。

本書は、逗子市の人口、産業、社会など各分野にわたる基礎的な統計資料を収録し、その現状と推移の状況を明らかにしたものです。

編集に当たりましては、利用しやすい統計書を目指してきましたが、各方面からのご意見をいただき、よりよい統計書となるよう努めて参ります。

なお、本書の刊行に当たり、貴重な資料をご提供いただきました関係各機関に深く感謝を申し上げますとともに、今後ともご協力を賜りますようお願い申し上げます。

2019 年（令和元年）11 月

逗 子 市

逗子市都市宣言 1974年(昭和49年)4月15日制定

青い海と みどり豊かな 平和都市

私たち逗子市民は、青い海と、みどり豊かな自然を愛し、輝く太陽のもと、明るい、平和なまちづくりにまい進することを宣言します。

逗子市非核平和都市宣言 2004年(平成16年)4月15日制定

世界の恒久平和は、私たち人類の共通の願いである。

しかし、現在この地球上には数多くの核兵器が存在し、また、紛争・戦争も後を絶たず、人類の生存に脅威と不安をあたえている。

私たちは、日本国憲法の理念のもと、国是である非核三原則を遵守し、世界で初めての核爆弾による被爆国民として、核兵器の恐ろしさ、戦争の悲惨さ、平和の意義を世界の人々に訴え、この地球上に再び広島、長崎の惨禍を繰り返させてはならない。

私たち逗子市民は、市制施行50周年にあたり、美しい海と山を守り後世に残していくため、あらゆる国の人々の相互理解と協調による核兵器のない平和な世界の実現に向けて努力することを決意し、ここに非核平和都市を宣言する。

逗子市のスポーツ都市宣言 1984年(昭和59年)5月13日制定

私たち逗子市民は、青い海と豊かな緑に恵まれた美しい郷土にあって、生涯を通してスポーツを愛し、スポーツに親しむことにより、健康な心とからだをつくり、明るく活力に満ちた、創造力あふれる逗子市を築くため、ここに次の目標をかかげ、スポーツ都市を宣言します。

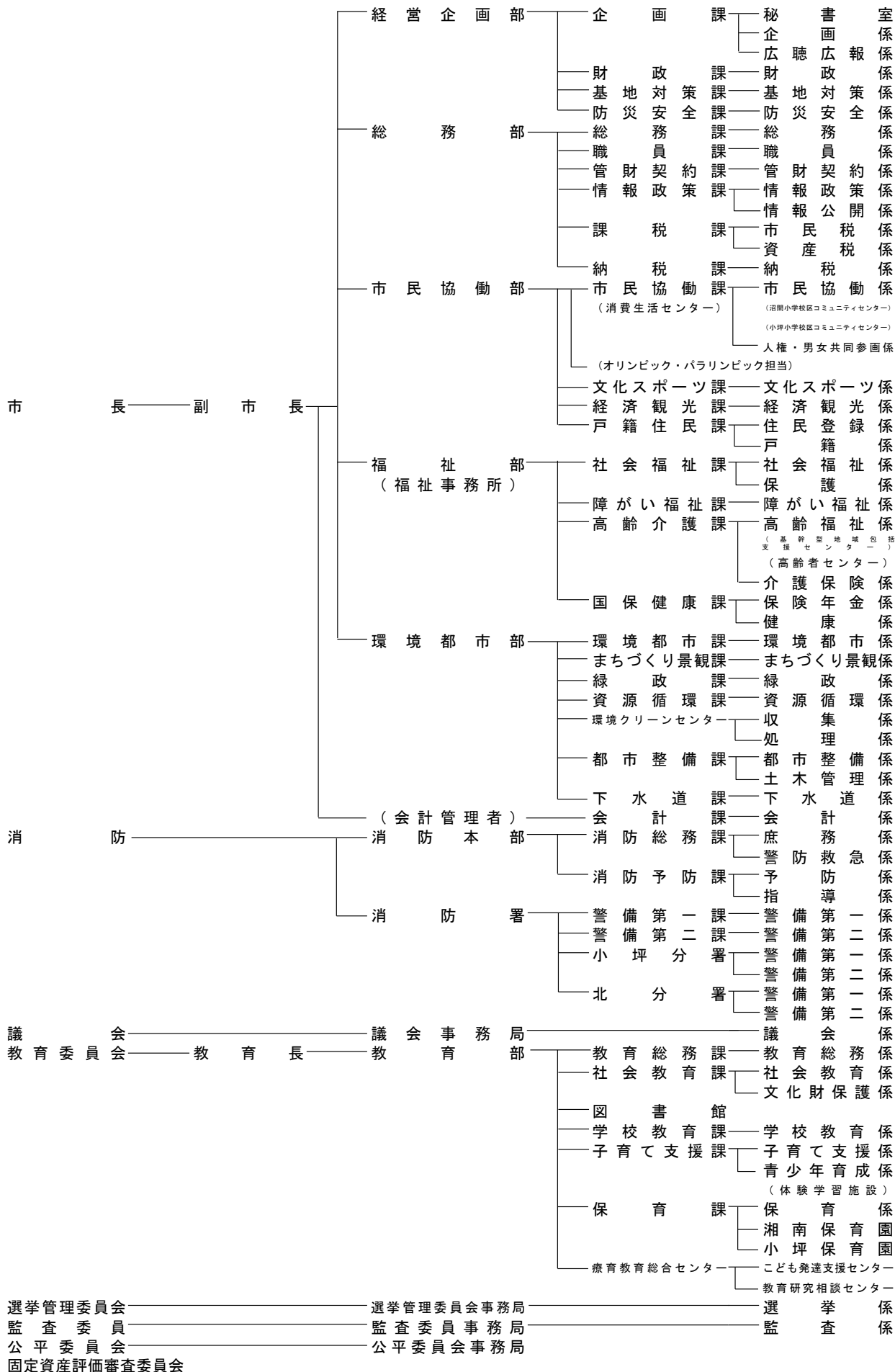
- 1 ひとりひとりがスポーツに親しみ、健康な心とからだをつくりましょう。
- 1 みんなでスポーツを楽しむ機会をつくり、明るい生活を営みましょう。
- 1 スポーツを通じて、いきいきとした地域連帯の輪をひろげましょう。
- 1 スポーツを通じて、活力に満ちたまちづくりを推進しましょう。

国際友好都市 2004年(平成16年)7月8日提携



ナザレ市 (ポルトガル)

逗子市行政機構図

2019年（平成31年）4月1日現在



市民の暮らし

 <p>人口 1世帯に2.3人 (平成30年10月1日現在) →「2-3 人口と世帯の推移」</p>	 <p>出生率(人口千対) 6.0人 (平成29年中) →「2-5 人口の自然動態」</p>	 <p>死亡 1日に1.9人 (平成29年中) →「2-5 人口の自然動態」</p>
 <p>転入 1日に6.5人 (平成30年度中)</p>	 <p>婚姻 1日に0.6組 (平成29年中) →「2-5 人口の自然動態」</p>	 <p>離婚 1日に0.2組 (平成29年中) →「2-5 人口の自然動態」</p>
 <p>転出 1日に6.4人 (平成30年度中)</p>	 <p>市職員 市民131人につき1人 (平成30年4月1日現在)</p>	 <p>じん芥(1ヶ月当たり排出量) 1.278Kt し尿(1ヶ月当たり汲取量) 26Kl (平成29年度中) →「8-7 ごみの排出量及び処理状況」 →「8-8 し尿処理状況」</p>
 <p>自動車保有台数 1世帯当たり0.9台 (平成30年度中) →「11-1 市内の自動車登録台数」</p>	 <p>教員 小学校(児童) 18人に1人 中学校(生徒) 14人に1人 (平成30年5月1日現在) →「10-1 市内の学校等の状況」</p>	 <p>消防職員 282世帯に1人 (平成30年4月1日現在)</p>
 <p>交通事故(人身事故) 1日に0.7件 (平成30年中) →「13-2 交通事故発生件数」</p>	 <p>火災 1ヶ月に0.5件 (平成30年中) →「13-6 火災状況」</p>	 <p>犯罪 1日に0.7件 (平成30年中) →「13-1 刑法犯罪種類別発生件数」</p>

凡 例

- 1 本書は、逗子市に関する市政全般にわたる基本的な統計資料を収録したものです。
- 2 資料は、各官公庁、団体、会社及び庁内各部課かいからの報告並びに当課で直接収集したものです。
- 3 資料の出所は、各表の下部に掲げました。
- 4 各統計表の区分で「年」とあるものは、暦年（1月から12月）を、「年度」とあるものは、会計年度（4月から翌3月）を示しています。
- 5 原則として、該当年度中の数値を収録しました。
- 6 各統計表の符号の用法は、次のとおりです。
 - 「－」…皆無又は該当数値なし
 - 「…」…不詳
 - 「0」…単位未満
 - 「△」…減少
 - 「X」…該当数値はあるが、公表を差し控えたもの

目 次

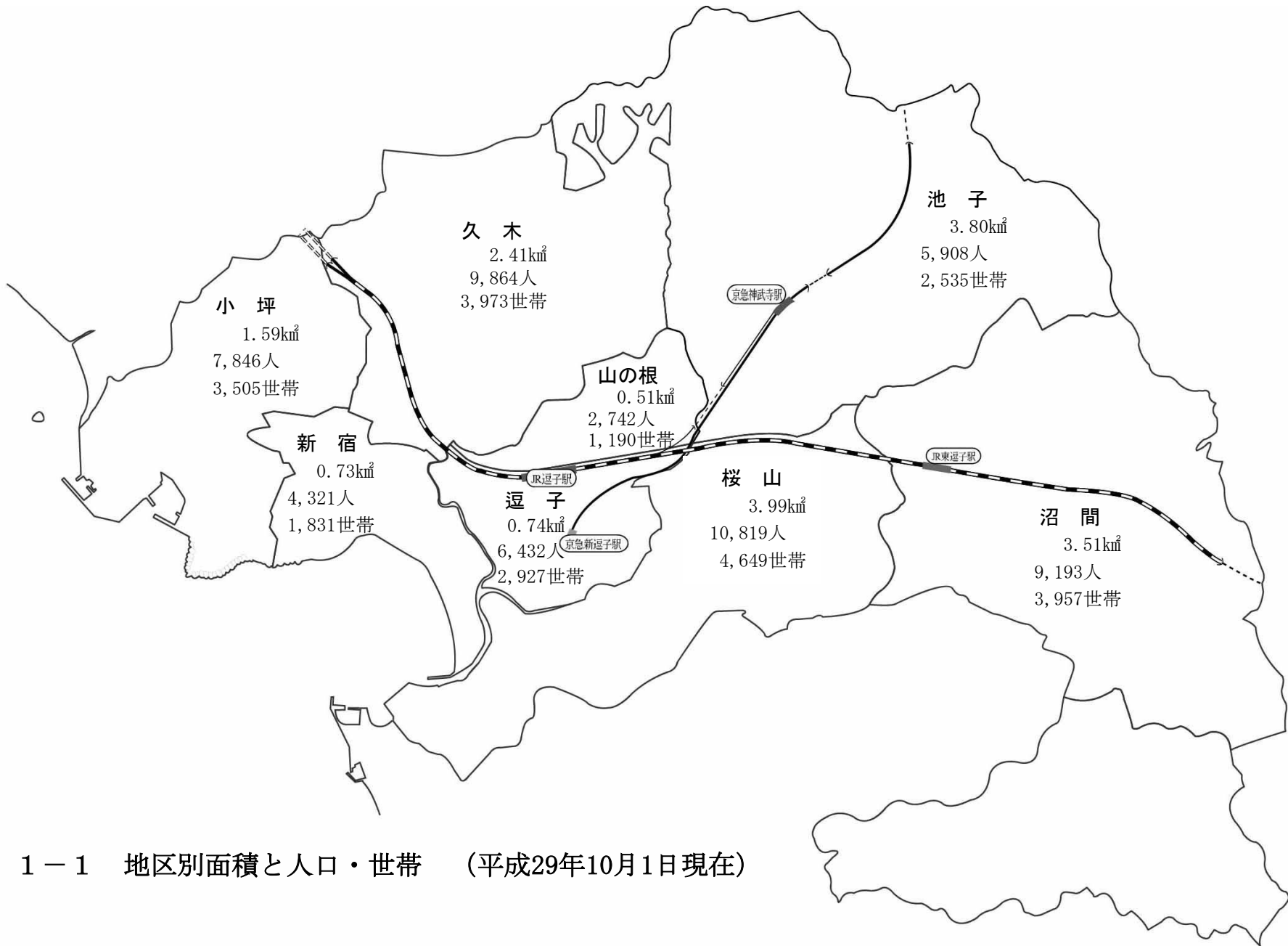
1 土地・気象	
1-1 地区別面積と人口・世帯	12
1-2 位置	13
1-3 地区別面積	14
1-4 気象状況	15
2 人 口	
2-1 総人口と増加人口の推移	17
2-2 人口の年齢別構成	18
2-3 人口と世帯の推移	19
2-4 町丁字別人口	21
2-5 人口の自然動態	24
2-6 年齢別人口	25
2-7 産業（3部門）（大分類）15歳以上就業者数	27
2-8 県内各市の人口と世帯	29
2-9 産業別年齢別15歳以上就業者数	30
2-10 昼夜間人口	31
2-11 常住地による従業・通学、従業地・通学地による常住市区町村別 15歳以上就業者数及び通学者数	32
2-12 外国人登録者数	33
3 事 業 所	
3-1 事業所の推移	35
3-2 県内各市の事業所の状況	36
4 農林・水産	
4-1 農家数と面積	38
4-2 海面、内水面漁業協同組合員数	39
4-3 漁獲量	40
5 商業・製造業	
5-1 商業の推移	42
5-2 県内各市の商業の状況	43
5-3 産業小分類別商店数・従業者数及び年間商品販売額	44
5-4 県内各市の製造業の状況	46
5-5 製造業の概要	47
5-6 従業者規模別製造業の概要	48

6	金融	
6-1	金融機関数	50
7	社会福祉	
7-1	国民年金の加入状況	52
7-2	福祉年金受給権者及び年金額	53
7-3	拠出年金・基礎年金の受給状況	54
7-4	国民健康保険の加入状況	55
7-5	国民健康保険の給付状況	56
7-6	後期高齢者医療の給付状況	57
7-7	生活保護費支出状況	58
7-8	生活保護世帯数及び保護人員	59
7-9	共同募金及び日赤社資の実績	60
7-10	民生委員数	61
7-11	市営住宅建設数	62
7-12	保育所施設数と園児定員数	63
7-13	福祉会館の利用状況	64
7-14	高齢者センターの利用状況	65
7-15	高齢化率	66
7-16	介護保険第1号被保険者の状況	67
7-17	要介護・要支援認定者数	68
7-18	介護保険の費用総額	69
8	衛生・清掃	
8-1	医療施設数	71
8-2	主要死因別死亡者数	72
8-3	献血状況	73
8-4	予防接種状況	74
8-5	健康診査実施状況	76
8-6	公害苦情発生解決状況	77
8-7	ごみの排出量及び処理状況	78
8-8	し尿処理状況	79
9	都市計画・土木・住宅	
9-1	市街化区域及び市街化調整区域	81
9-2	用途地域別面積	82
9-3	風致地区	83
9-4	歴史的風土保存区域	84
9-5	首都圏近郊緑地保全区域	85

9-6	自然環境保全区域	86
9-7	生産緑地地区面積	87
9-8	都市計画道路	88
9-9	木造家屋数	89
9-10	木造以外の家屋数	90
9-11	住宅の種類・構造・建築の時期別住宅数	91
9-12	住宅の建て方・構造・階数別専用住宅数	92
9-13	住宅の所有の関係、腐朽・破損の有無、建築の時期別住宅	93
10 教育・文化		
10-1	市内の学校等の状況	95
10-2	小学校の概況	96
10-3	中学校の概況	97
10-4	高等学校の概況	98
10-5	幼稚園の概況	99
10-6	市立図書館の分類別蔵書冊数	100
10-7	市立図書館の利用状況	101
10-8	コミュニティセンターの利用状況	102
10-9	市立体育館（逗子アリーナ）の利用状況	103
10-10	市営プールの利用状況	104
10-11	郷土資料館の入場者数	105
10-12	市内の指定文化財	106
10-13	文化プラザホールの利用状況	107
10-14	市民交流センターの利用状況	108
10-15	主要観光地別来訪者数	109
10-16	宗教法人数	110
10-17	放送受信契約数	111
11 運輸・通信		
11-1	市内の自動車登録台数	113
11-2	J R 逗子駅乗車客数	114
11-3	J R 東逗子駅乗車客数	115
11-4	京急新逗子駅乗降客数	116
11-5	京急神武寺駅乗降客数	117
11-6	J R 逗子駅バス乗降客数	118
11-7	京急新逗子駅バス乗降客数	119
11-8	横浜横須賀道路逗子料金所利用状況	120
11-9	逗葉新道料金所利用状況	121

11-10	電話加入状況	122
12	ガス・水道	
12-1	給水人口と給水普及状況	124
12-2	下水道事業の推移	125
12-3	都市ガス使用世帯数と普及率の推移	126
13	治安・交通・災害	
13-1	刑法犯罪種別発生件数	128
13-2	交通事故発生件数	129
13-3	交通安全教育（指導）状況	130
13-4	消防機械保有状況	131
13-5	救急活動状況	132
13-6	火災状況	133
13-7	過去30年間の主な建物火災	134
14	財 政	
14-1	一般会計歳入決算の推移	136
14-2	一般会計歳出決算の推移	138
14-3	国民健康保険事業特別会計決算額	140
14-4	後期高齢者医療事業特別会計決算額	141
14-5	介護保険事業特別会計決算額	142
14-6	下水道事業特別会計決算額	143
14-7	個人の市民税の納税義務者数	144
14-8	市民の市税負担額	145
15	選挙・市議会	
15-1	主要選挙投票状況	147
15-2	投票区別選挙人名簿登録者数	150
15-3	議会開催状況	151
16	市民相談	
16-1	各種広聴受付件数	153
16-2	市民相談の内訳	154
16-3	消費生活相談件数	156
16-4	消費生活苦情相談内訳件数	157
17	そ の 他	
17-1	逗子市（史）略年表	159

1 土地・気象



1-1 地区別面積と人口・世帯 (平成29年10月1日現在)

1 - 2 位 置

東 經	1 3 9 度	3 4 分	4 9 秒
北 緯	3 5 度	1 7 分	4 4 秒

資料：総務課

位置：逗子市役所庁舎

1 - 3 地区別面積

単位：平方キロメートル

総面積	逗子	桜山	沼間	池子	山の根	久木	小坪	新宿
17.28	0.74	3.99	3.51	3.80	0.51	2.41	1.59	0.73

資料：総務課

※平成26年10月に国土地理院の計測の基礎となる地図が切り替わり、平成28年11月1日県告示第508号で逗子都市計画区域面積が17.28km²になったことから、それを逗子市の総面積とした。
その後、都市整備課がGISデータを元に地区別面積を算出した。

1 - 4 気象状況

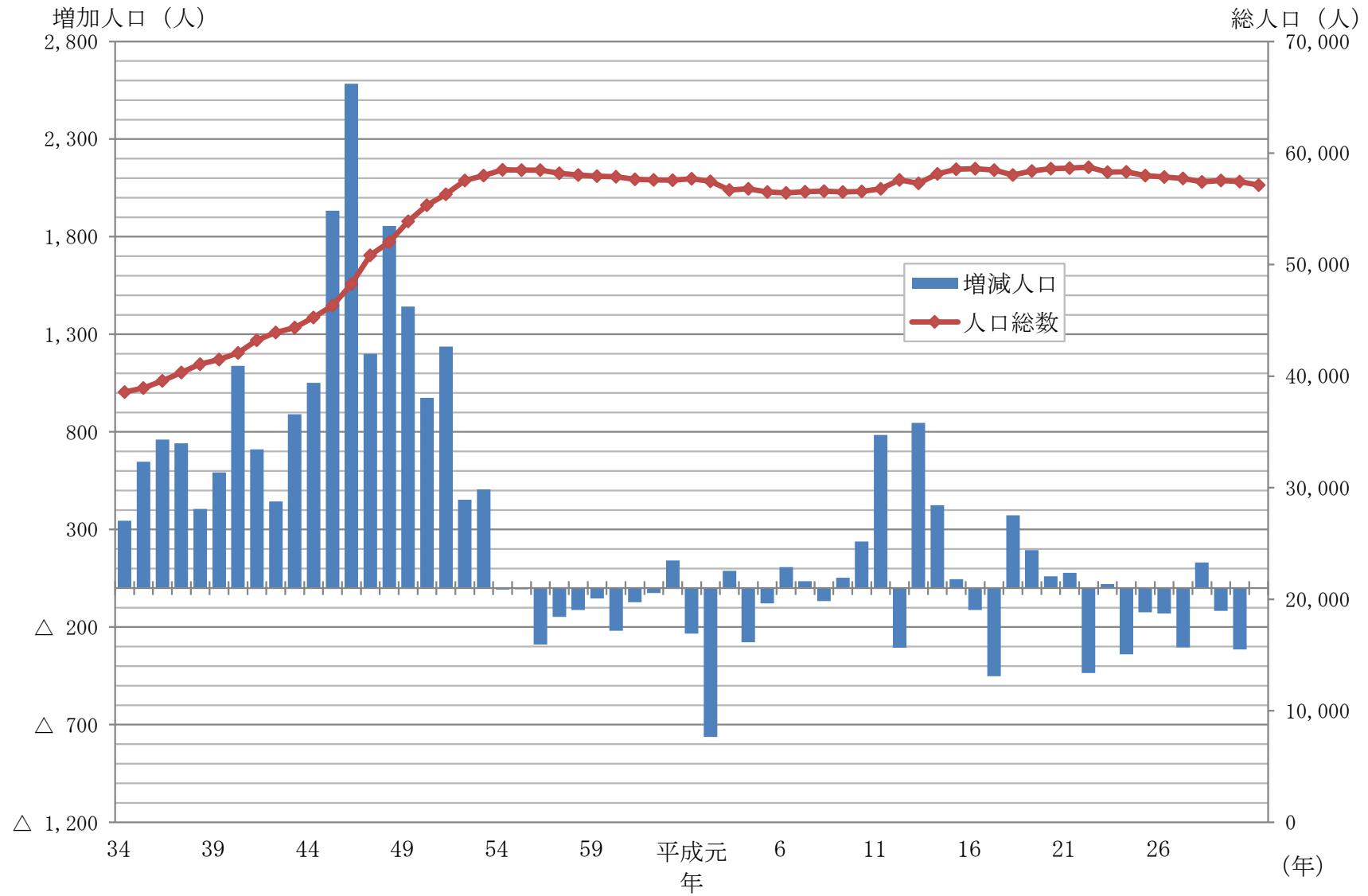
(各年月中)

年 別 月 別	平均 温度 (℃)	最高 温度 (℃)	最低 温度 (℃)	平均 湿度 (%)	降 雨 量 (mm)	最 多 風 向	天 候 (日)				
							晴	雨	曇	雪	みぞれ
平成28年	16.4	33.8	-5.2	77.8	1,475.4	北東	181	65	120	-	-
29年	15.8	35.7	-3.3	76.6	1,623.5	北東	197	54	114	-	-
30年	16.6	34.6	-5.2	79.1	1,247.5	北東	212	62	88	3	-
1月	5.5	16.3	-5.2	62.9	70.5	北東	20	2	8	1	-
2月	5.7	15.8	-3.6	64.7	20.5	北東	18	1	8	1	-
3月	11.7	21.4	0.8	75.4	175.5	北東	19	4	7	1	-
4月	16.6	24.2	4.7	77.2	97.5	南西	25	3	2	-	-
5月	19.1	26.3	8.1	81.9	159.0	南西	20	4	7	-	-
6月	21.6	28.7	14.8	89.2	175.0	南西	16	9	5	-	-
7月	27.1	34.6	20.5	89.4	118.0	南西	21	4	6	-	-
8月	27.3	34.1	17.4	87.4	40.0	南西	22	3	6	-	-
9月	22.8	30.0	13.2	91.0	273.0	北東	4	13	13	-	-
10月	19.4	30.0	10.1	80.0	52.0	北東	16	1	14	-	-
11月	14.0	24.0	5.2	80.7	32.5	北東	14	14	2	-	-
12月	8.9	22.2	-1.7	69.4	34.0	北東	17	4	10	-	-

資料：消防本署

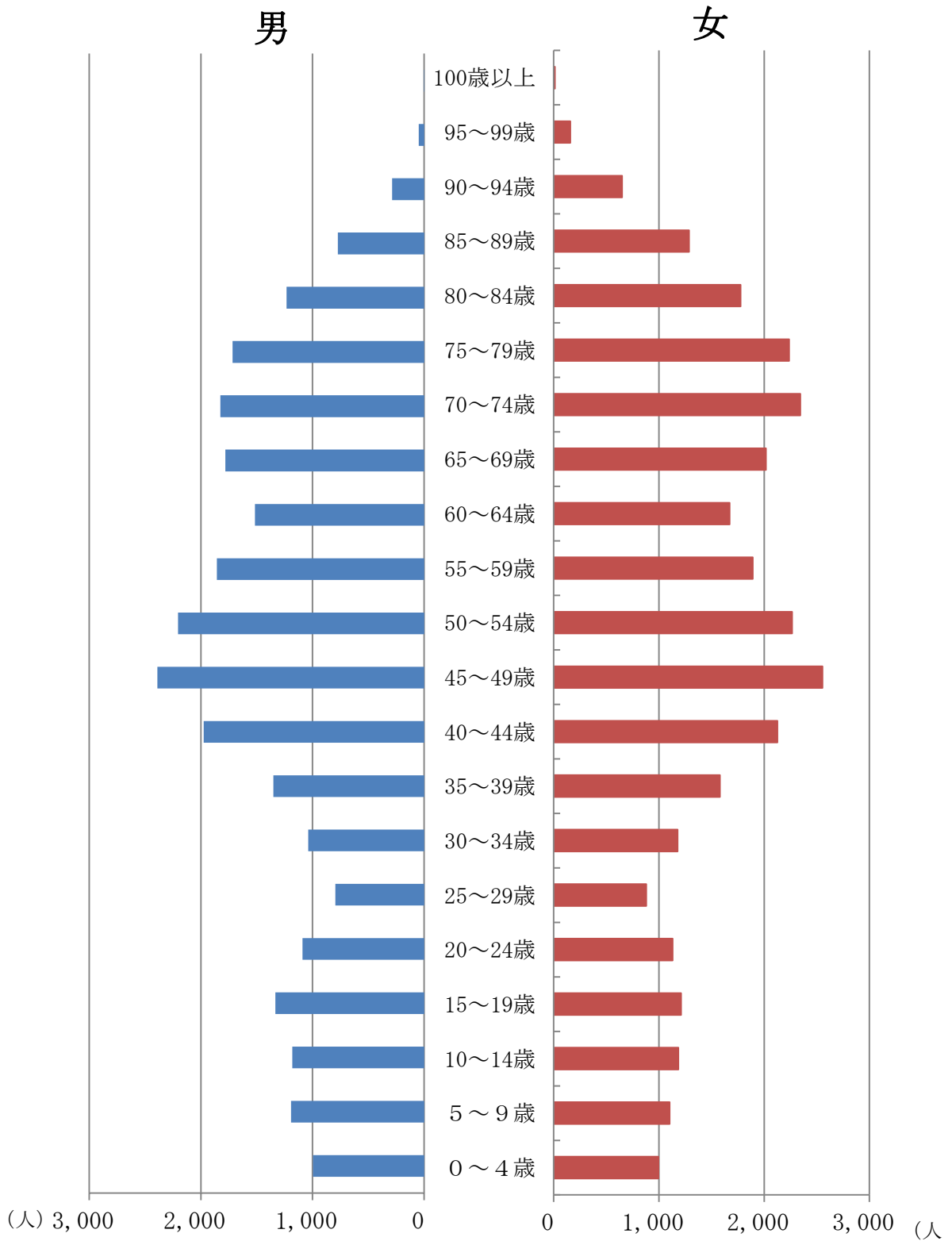
2 人 口

2-1 総人口と増加人口の推移 (各年10月1日現在)



資料：総務課

2-2 人口の年齢別構成 (平成31年1月1日現在)



資料：年齢別人口統計調査

2-3 人口と世帯の推移

年 別	世帯 (世帯)	人 口 (人)			前年に対する増減			一世帯 当たりの 人員 (人)	人口密度 (人/ km ²)
		総数	男	女	世帯 (世帯)	人口 (人)	人口 増加率 (%)		
大正元年	1,350	6,836	398
5年	...	7,521	685	110	...	439
※ 9年	1,821	9,152	471	1,631	122	5.0	534
※ 14年	2,533	12,026	6,049	5,977	712	2,874	131	4.7	702
昭和元年	2,502	12,212	6,205	6,007	△31	186	102	4.9	712
※ 5年	3,415	15,308	7,459	7,849	913	3,096	125	4.5	893
※ 10年	3,790	18,393	8,834	9,559	375	3,085	120	4.9	1,073
※ 15年	4,987	23,953	12,146	11,807	1,197	5,560	130	4.8	1,397
※ 20年	...	25,757	12,521	13,236	...	1,804	108	...	1,503
※ 22年	7,739	33,646	16,429	17,217	319	3,492	112	4.3	1,963
※ 25年	8,159	35,908	17,430	18,478	347	18	100	4.4	2,095
※ 30年	8,761	38,091	18,520	19,571	△7	264	101	4.3	2,157
※ 35年	9,809	39,572	19,031	20,541	454	648	102	4.0	2,241
※ 40年	11,517	43,211	20,997	22,214	352	1,138	103	3.8	2,445
41年	11,744	43,922	21,383	22,539	227	711	102	3.7	2,484
42年	12,048	44,366	21,589	22,777	304	444	101	3.7	2,509
43年	12,377	45,257	22,052	23,205	329	891	102	3.7	2,560
44年	12,756	46,308	22,457	23,851	388	1,051	102	3.6	2,619
※ 45年	13,788	48,242	23,325	24,917	1,023	1,934	104	3.5	2,717
46年	14,702	50,826	24,643	26,183	914	2,584	105	3.5	2,846
47年	15,245	52,026	25,243	26,783	543	1,200	102	3.4	2,913
48年	16,002	53,881	26,223	27,658	757	1,855	104	3.4	3,017
49年	16,628	55,323	26,880	28,443	626	1,442	103	3.3	3,098
※ 50年	16,999	56,298	27,374	28,924	371	975	102	3.3	3,152
51年	17,556	57,535	27,916	29,619	557	1,237	102	3.3	3,221
52年	17,908	57,987	28,103	29,884	352	452	101	3.2	3,247
53年	18,274	58,493	28,349	30,144	366	506	101	3.2	3,275
54年	18,522	58,485	28,304	30,181	248	△8	100	3.2	3,275
※ 55年	18,285	58,479	28,221	30,258	△237	△6	100	3.2	3,274
56年	18,481	58,189	28,113	30,076	196	△290	100	3.1	3,258
57年	18,585	58,041	28,039	30,002	104	△148	100	3.1	3,249
58年	18,806	57,928	27,899	30,029	221	△113	100	3.1	3,243
59年	18,981	57,874	27,885	29,989	175	△54	100	3.0	3,240

(各年10月1日現在)

年 別	世帯 (世帯)	人 口 (人)			前年に対する増減			一世帯 当たりの人員 (人)	人口密度 (人/ km ²)
		総数	男	女	世帯 (世帯)	人口 (人)	人口 増加率 (%)		
※ 60年	18,690	57,656	27,674	29,982	△291	△218	100	3.1	3,228
61年	18,845	57,583	27,623	29,960	155	△73	100	3.1	3,224
62年	18,996	57,558	27,584	29,974	151	△25	100	3.0	3,223
63年	19,110	57,699	27,583	30,116	114	141	100	3.0	3,231
平成元年	19,293	57,466	27,517	29,949	183	△233	100	3.0	3,218
※ 2年	19,463	56,704	27,183	29,521	170	△762	99	2.9	3,270
3年	19,774	56,792	27,239	29,553	311	88	100	2.9	3,275
4年	19,963	56,515	27,090	29,425	189	△277	100	2.8	3,259
5年	20,219	56,436	27,097	29,339	256	△79	100	2.8	3,255
6年	20,445	56,543	27,177	29,366	226	107	100	2.8	3,261
※ 7年	20,517	56,578	27,205	29,373	72	35	100	2.8	3,263
8年	20,798	56,511	27,091	29,420	281	△67	100	2.7	3,259
9年	21,081	56,564	27,095	29,469	283	53	100	2.7	3,262
10年	21,459	56,802	27,200	29,602	378	238	100	2.6	3,276
11年	22,018	57,587	27,514	30,073	559	785	101	2.6	3,321
※ 12年	22,000	57,281	27,428	29,853	△18	△306	99	2.6	3,303
13年	22,673	58,127	27,747	30,380	673	846	101	2.6	3,352
14年	23,160	58,552	27,902	30,650	487	425	101	2.5	3,377
15年	23,409	58,597	27,891	30,706	249	45	100	2.5	3,379
16年	23,615	58,485	27,808	30,677	206	△112	100	2.5	3,373
※ 17年	23,121	58,033	27,652	30,381	△494	△452	99	2.5	3,347
18年	23,472	58,406	27,757	30,649	351	373	101	2.5	3,368
19年	23,710	58,600	27,867	30,733	238	194	100	2.5	3,379
20年	23,922	58,660	27,774	30,886	212	60	100	2.5	3,383
21年	24,088	58,738	27,761	30,977	166	78	100	2.4	3,387
※ 22年	23,844	58,302	27,514	30,788	△244	△436	99	2.4	3,362
23年	24,023	58,323	27,501	30,822	179	21	100	2.4	3,363
24年	24,018	57,983	27,289	30,694	5	△340	99	2.4	3,344
25年	24,082	57,859	27,219	30,640	64	△124	99	2.4	3,337
26年	24,164	57,729	27,093	30,636	82	△130	99	2.4	3,341
※ 27年	24,103	57,425	26,936	30,489	△61	△304	99	2.4	3,323
28年	24,415	57,556	26,910	30,646	312	131	100	2.4	3,331
29年	24,520	57,439	26,840	30,599	105	△117	100	2.3	3,324
30年	24,567	57,125	26,697	30,428	47	△314	99	2.3	3,306

資料：総務課

(注1) ※印は国勢調査による。

(注2) 人口密度について。

平成26年より計測方法変更に伴い、平成25年以前は総面積17.34 平成26年以降は総面積17.28で計算。

2 - 4 町丁字別人口

町丁字名	平成 25 年				平成 26 年			
	世帯数 (世帯)	人口 (人)	男	女	世帯数 (世帯)	人口 (人)	男	女
総数	24,082	57,859	27,219	30,640	24,164	57,729	27,093	30,636
逗子計	2,836	6,533	3,011	3,522	2,851	6,479	2,968	3,511
逗子1丁目	298	639	290	349	298	622	284	338
逗子2丁目	358	877	400	477	348	836	377	459
逗子3丁目	173	359	163	196	174	364	163	201
逗子4丁目	636	1,439	679	760	636	1,413	666	747
逗子5丁目	352	760	342	418	366	772	334	438
逗子6丁目	298	716	332	384	308	726	334	392
逗子7丁目	721	1,743	805	938	721	1,746	810	936
桜山計	4,398	10,472	4,961	5,511	4,446	10,559	5,006	5,553
桜山1丁目	433	964	454	510	435	972	457	515
桜山2丁目	449	1,041	502	539	458	1,070	509	561
桜山3丁目	478	1,133	543	590	489	1,136	542	594
桜山4丁目	400	911	436	475	416	954	464	490
桜山5丁目	726	1,714	828	886	732	1,722	832	890
桜山6丁目	645	1,687	752	935	650	1,707	764	943
桜山7丁目	510	1,256	600	656	514	1,245	595	650
桜山8丁目	540	1,294	627	667	538	1,297	632	665
桜山9丁目	217	472	219	253	214	456	211	245
沼間計	3,901	9,468	4,439	5,029	3,872	9,290	4,352	4,938
沼間1丁目	817	1,787	839	948	801	1,725	812	913
沼間2丁目	1,035	2,426	1,129	1,297	1,028	2,405	1,107	1,298
沼間3丁目	1,006	2,596	1,231	1,365	1,001	2,545	1,206	1,339
沼間4丁目	373	875	399	476	374	875	406	469
沼間5丁目	474	1,277	587	690	470	1,242	573	669
沼間6丁目	196	507	254	253	198	498	248	250
池子計	2,471	6,029	2,843	3,186	2,518	6,058	2,854	3,204
池子1丁目	248	592	282	310	251	605	287	318
池子2丁目	1,467	3,483	1,630	1,853	1,479	3,485	1,626	1,859
池子3丁目	761	1,962	926	1,036	788	1,967	935	1,032
池子4丁目	7	18	10	8	7	19	10	9
池子	(12)	(26)	(5)	(21)	(7)	(18)	(4)	(14)
山の根計	1,212	2,765	1,288	1,477	1,193	2,751	1,271	1,480
山の根1丁目	309	709	304	405	303	707	300	407
山の根2丁目	323	699	337	362	320	707	337	370
山の根3丁目	580	1,357	647	710	570	1,337	634	703
久木計	3,857	9,887	4,637	5,250	3,905	9,950	4,648	5,302
久木1丁目	205	479	230	249	203	486	241	245
久木2丁目	247	679	331	348	245	665	323	342
久木3丁目	414	973	462	511	455	1,036	500	536
久木4丁目	553	1,466	693	773	562	1,502	696	806
久木5丁目	421	1,090	514	576	416	1,080	509	571
久木6丁目	196	482	236	246	197	477	232	245
久木7丁目	249	657	328	329	249	656	321	335
久木8丁目	1,392	3,591	1,618	1,973	1,401	3,584	1,606	1,978
久木9丁目	180	470	225	245	177	464	220	244
小坪計	3,579	8,328	3,939	4,389	3,572	8,319	3,925	4,394
小坪1丁目	1,129	2,732	1,308	1,424	1,114	2,716	1,296	1,420
小坪2丁目	503	1,266	606	660	503	1,261	594	667
小坪3丁目	350	776	342	434	358	793	354	439
小坪4丁目	282	632	307	325	276	627	303	324
小坪5丁目	486	920	438	482	484	923	435	488
小坪6丁目	362	883	422	461	365	871	418	453
小坪7丁目	467	1,119	516	603	472	1,128	525	603
新宿計	1,828	4,377	2,101	2,276	1,807	4,323	2,069	2,254
新宿1丁目	424	915	431	484	408	875	410	465
新宿2丁目	426	1,023	492	531	434	1,048	501	547
新宿3丁目	557	1,388	669	719	550	1,374	661	713
新宿4丁目	358	904	433	471	355	883	422	461
新宿5丁目	63	147	76	71	60	143	75	68

(各年10月1日現在)

町丁字名	平成 27 年				平成 28 年			
	世帯数 (世帯)	人 口 (人)	男	女	世帯数 (世帯)	人 口 (人)	男	女
総数	24,103	57,425	26,936	30,489	24,415	57,556	26,910	30,646
逗子計	2,864	6,437	2,988	3,449	2,903	6,491	3,011	3,480
逗子1丁目	295	597	266	331	292	601	276	325
逗子2丁目	355	821	372	449	354	819	363	456
逗子3丁目	169	366	170	196	168	367	166	201
逗子4丁目	621	1,373	653	720	614	1,375	652	723
逗子5丁目	364	773	349	424	358	755	342	413
逗子6丁目	306	722	342	380	323	760	363	397
逗子7丁目	754	1,785	836	949	794	1,814	849	965
桜山計	4,518	10,731	5,055	5,676	4,626	10,843	5,079	5,764
桜山1丁目	428	986	462	524	436	995	468	527
桜山2丁目	458	1,077	517	560	461	1,095	522	573
桜山3丁目	505	1,205	574	631	511	1,195	567	628
桜山4丁目	440	1,003	481	522	459	1,030	497	533
桜山5丁目	763	1,769	836	933	810	1,819	850	969
桜山6丁目	654	1,700	754	946	653	1,685	741	944
桜山7丁目	523	1,251	594	657	531	1,259	596	663
桜山8丁目	533	1,289	624	665	547	1,302	621	681
桜山9丁目	214	451	213	238	218	463	217	246
沼間計	3,865	9,333	4,353	4,980	3,898	9,294	4,330	4,964
沼間1丁目	804	1,832	828	1,004	797	1,796	796	1,000
沼間2丁目	1,026	2,385	1,099	1,286	1,049	2,428	1,128	1,300
沼間3丁目	967	2,504	1,195	1,309	978	2,480	1,193	1,287
沼間4丁目	366	866	398	468	366	841	379	462
沼間5丁目	494	1,240	580	660	498	1,239	582	657
沼間6丁目	208	506	253	253	210	510	252	258
池子計	2,495	5,967	2,809	3,158	2,525	5,967	2,799	3,168
池子1丁目	261	620	289	331	261	624	289	335
池子2丁目	1,453	3,403	1,598	1,805	1,467	3,397	1,587	1,810
池子3丁目	775	1,927	913	1,014	784	1,911	909	1,002
池子4丁目	6	17	9	8	6	17	9	8
池子	0	0	0	0	7	18	5	13
山の根計	1,170	2,735	1,265	1,470	1,145	2,674	1,253	1,421
山の根1丁目	312	702	300	402	316	697	304	393
山の根2丁目	317	714	341	373	303	688	329	359
山の根3丁目	541	1,319	624	695	526	1,289	620	669
久木計	3,916	9,890	4,626	5,264	3,969	9,897	4,613	5,284
久木1丁目	210	485	244	241	212	485	245	240
久木2丁目	258	679	329	350	259	665	318	347
久木3丁目	448	1,023	496	527	456	1,054	500	554
久木4丁目	562	1,481	675	806	582	1,497	681	816
久木5丁目	418	1,085	508	577	429	1,096	510	586
久木6丁目	194	476	233	243	192	467	230	237
久木7丁目	257	659	324	335	258	655	331	324
久木8丁目	1,396	3,550	1,606	1,944	1,403	3,530	1,589	1,941
久木9丁目	173	452	211	241	178	448	209	239
小坪計	3,499	8,097	3,835	4,262	3,554	8,113	3,819	4,294
小坪1丁目	1,119	2,714	1,285	1,429	1,134	2,723	1,283	1,440
小坪2丁目	492	1,241	589	652	497	1,224	577	647
小坪3丁目	376	769	352	417	385	777	346	431
小坪4丁目	272	588	288	300	270	579	284	295
小坪5丁目	397	774	364	410	416	799	371	428
小坪6丁目	382	904	442	462	388	899	442	457
小坪7丁目	461	1,107	515	592	464	1,112	516	596
新宿計	1,776	4,235	2,005	2,230	1,795	4,277	2,006	2,271
新宿1丁目	390	847	392	455	399	876	392	484
新宿2丁目	445	1,065	499	566	446	1,067	496	571
新宿3丁目	533	1,332	636	696	533	1,328	632	696
新宿4丁目	350	854	408	446	353	857	409	448
新宿5丁目	58	137	70	67	64	149	77	72

(各年10月1日現在)

町丁字名	平成 29 年				平成 30 年			
	世帯数 (世帯)	人口 (人)	男	女	世帯数 (世帯)	人口 (人)	男	女
総数	24,520	57,439	26,840	30,599	24,567	57,125	26,697	30,428
逗子計	2,945	6,495	3,004	3,491	2,927	6,432	2,979	3,453
逗子1丁目	291	595	266	329	289	596	269	327
逗子2丁目	348	791	351	440	351	785	341	444
逗子3丁目	161	348	159	189	160	347	158	189
逗子4丁目	630	1,391	660	731	628	1,374	651	723
逗子5丁目	363	763	342	421	358	758	343	415
逗子6丁目	334	779	372	407	339	780	373	407
逗子7丁目	818	1,828	854	974	802	1,792	844	948
桜山計	4,652	10,838	5,084	5,754	4,649	10,819	5,083	5,736
桜山1丁目	442	1,001	466	535	454	1,034	486	548
桜山2丁目	465	1,086	517	569	454	1,062	509	553
桜山3丁目	508	1,190	564	626	497	1,167	555	612
桜山4丁目	461	1,024	489	535	450	1,001	482	519
桜山5丁目	806	1,808	848	960	803	1,808	847	961
桜山6丁目	662	1,711	762	949	660	1,695	750	945
桜山7丁目	530	1,232	586	646	541	1,237	586	651
桜山8丁目	556	1,322	631	691	561	1,343	645	698
桜山9丁目	222	464	221	243	229	472	223	249
沼間計	3,914	9,238	4,297	4,941	3,957	9,193	4,270	4,923
沼間1丁目	805	1,802	789	1,013	836	1,813	792	1,021
沼間2丁目	1,058	2,435	1,126	1,309	1,063	2,423	1,129	1,294
沼間3丁目	972	2,420	1,167	1,253	975	2,392	1,141	1,251
沼間4丁目	371	840	381	459	366	825	379	446
沼間5丁目	498	1,241	587	654	506	1,237	584	653
沼間6丁目	210	500	247	253	211	503	245	258
池子計	2,521	5,958	2,795	3,163	2,535	5,908	2,766	3,142
池子1丁目	257	612	281	331	252	593	278	315
池子2丁目	1,476	3,432	1,614	1,818	1,479	3,385	1,584	1,801
池子3丁目	770	1,878	890	988	778	1,885	892	993
池子4丁目	6	17	9	8	7	20	11	9
池子	12	19	1	18	19	25	1	24
山の根計	1,158	2,679	1,247	1,432	1,190	2,742	1,278	1,464
山の根1丁目	323	728	322	406	330	737	329	408
山の根2丁目	301	675	323	352	316	713	337	376
山の根3丁目	534	1,276	602	674	544	1,292	612	680
久木計	3,990	9,930	4,624	5,306	3,973	9,864	4,594	5,270
久木1丁目	215	494	243	251	214	489	242	247
久木2丁目	270	683	322	361	266	679	315	364
久木3丁目	461	1,070	510	560	467	1,088	520	568
久木4丁目	591	1,527	699	828	587	1,500	688	812
久木5丁目	432	1,089	511	578	438	1,086	506	580
久木6丁目	193	468	233	235	187	455	225	230
久木7丁目	251	642	322	320	253	640	319	321
久木8丁目	1,397	3,512	1,579	1,933	1,384	3,489	1,573	1,916
久木9丁目	180	445	205	240	177	438	206	232
小坪計	3,527	7,992	3,765	4,227	3,505	7,846	3,694	4,152
小坪1丁目	1,124	2,687	1,269	1,418	1,109	2,635	1,240	1,395
小坪2丁目	492	1,200	564	636	488	1,167	548	619
小坪3丁目	380	754	340	414	387	742	336	406
小坪4丁目	267	563	272	291	263	553	269	284
小坪5丁目	408	784	365	419	407	778	360	418
小坪6丁目	393	908	449	459	383	859	422	437
小坪7丁目	463	1,096	506	590	468	1,112	519	593
新宿計	1,813	4,309	2,024	2,285	1,831	4,321	2,033	2,288
新宿1丁目	404	880	397	483	414	875	397	478
新宿2丁目	442	1,058	493	565	447	1,059	496	563
新宿3丁目	546	1,351	641	710	542	1,344	636	708
新宿4丁目	350	858	410	448	356	873	420	453
新宿5丁目	71	162	83	79	72	170	84	86

資料：総務課

(注1) 国勢調査確定数を基準人口とした推計人口。

(注2) ()の数字は負の値を示す。

2-5 人口の自然動態

(各年中)

年 別	出 生	死 亡	死 産	婚 姻	離 婚
	人	人	人	件	件
昭和47年	999	303	54	553	40
48年	1,062	320	45	525	50
49年	919	311	37	483	52
50年	844	312	38	435	54
51年	814	272	25	437	35
52年	781	340	26	359	35
53年	747	297	29	334	53
54年	709	328	33	318	47
55年	649	358	29	320	64
56年	608	366	30	325	87
57年	570	371	18	316	79
58年	562	364	21	316	76
59年	513	346	23	267	62
60年	523	417	22	295	65
61年	525	354	24	285	52
62年	449	397	22	299	62
63年	462	432	20	316	65
平成元年	398	397	19	291	83
2年	388	421	16	322	62
3年	450	416	20	324	110
4年	374	432	11	361	74
5年	442	448	12	342	83
6年	418	501	13	351	70
7年	414	445	17	365	87
8年	417	471	16	355	96
9年	421	495	8	336	119
10年	452	506	18	341	101
11年	453	499	10	334	104
12年	443	514	10	334	104
13年	465	515	10	340	117
14年	477	549	17	316	121
15年	435	487	12	289	116
16年	381	540	15	279	113
17年	383	599	10	277	100
18年	421	598	8	284	103
19年	428	554	10	270	93
20年	392	556	12	292	93
21年	397	569	11	273	93
22年	408	601	8	294	87
23年	408	638	12	269	95
24年	384	667	8	215	89
25年	403	576	10	230	75
26年	371	612	10	234	86
27年	381	647	7	239	85
28年	377	719	4	218	87
29年	342	693	6	226	71

資料：神奈川県衛生統計年報

2 - 6 年 齡 別 人 口

單位：人

年 齡	總 數	男	女	年 齡	總 數	男	女
總 數	57,017	26,654	30,363				
0 - 4	1,993	996	997	25 - 29	1,676	795	881
0	363	192	171	25	337	158	179
1	368	189	179	26	319	145	174
2	402	186	216	27	344	159	185
3	442	227	215	28	313	154	159
4	418	202	216	29	363	179	184
5 - 9	2,293	1,191	1,102	30 - 34	2,216	1,037	1,179
5	446	237	209	30	410	194	216
6	459	248	211	31	399	178	221
7	462	244	218	32	430	201	229
8	456	236	220	33	472	220	252
9	470	226	244	34	505	244	261
10 - 14	2,366	1,180	1,186	35 - 39	2,930	1,350	1,580
10	471	227	244	35	517	218	299
11	464	228	236	36	544	253	291
12	488	248	240	37	568	271	297
13	451	222	229	38	611	291	320
14	492	255	237	39	690	317	373
15 - 19	2,543	1,332	1,211	40 - 44	4,100	1,974	2,126
15	467	248	219	40	742	347	395
16	509	275	234	41	782	370	412
17	516	259	257	42	833	395	438
18	538	278	260	43	818	397	421
19	513	272	241	44	925	465	460
20 - 24	2,220	1,090	1,130	45 - 49	4,943	2,389	2,554
20	522	256	266	45	1,021	508	513
21	493	246	247	46	978	447	531
22	468	229	239	47	1,010	502	508
23	389	187	202	48	995	486	509
24	348	172	176	49	939	446	493

(平成31年1月1日現在)

年 齡	総 数	男	女	年 齡	総 数	男	女
50—54	4,471	2,204	2,267	75—79	3,954	1,716	2,238
5 0	979	463	516	7 5	893	384	509
5 1	1,060	523	537	7 6	812	360	452
5 2	732	349	383	7 7	847	366	481
5 3	888	447	441	7 8	745	321	424
5 4	812	422	390	7 9	657	285	372
55—59	3,750	1,857	1,893	80—84	3,008	1,231	1,777
5 5	830	424	406	8 0	564	232	332
5 6	755	364	391	8 1	707	311	396
5 7	737	369	368	8 2	615	237	378
5 8	703	346	357	8 3	600	253	347
5 9	725	354	371	8 4	522	198	324
60—64	3,189	1,516	1,673	85—89	2,060	773	1,287
6 0	687	321	366	8 5	523	216	307
6 1	629	314	315	8 6	452	171	281
6 2	582	267	315	8 7	376	145	231
6 3	628	293	335	8 8	389	143	246
6 4	663	321	342	8 9	320	98	222
65—69	3,798	1,781	2,017	90—94	937	286	651
6 5	647	287	360	9 0	277	93	184
6 6	659	317	342	9 1	213	59	154
6 7	685	312	373	9 2	173	48	125
6 8	814	390	424	9 3	152	50	102
6 9	993	475	518	9 4	122	36	86
70—74	4,169	1,826	2,343	95—99	206	48	158
7 0	1,008	445	563	9 5	83	23	60
7 1	1,016	451	565	9 6	45	11	34
7 2	700	315	385	9 7	40	7	33
7 3	653	274	379	9 8	25	3	22
7 4	792	341	451	9 9	13	4	9
				100以上	14	1	13
				年齢不詳	181	81	100

資料：年齢別人口統計調査

2-7 産業別（3部門）（大分類）15歳以上就業者数

単位：人

	平成2年			平成7年			平成12年		
	総数	男	女	総数	男	女	総数	男	女
総数	26,201	16,844	9,357	26,866	16,971	9,895	26,103	16,232	9,871
第1次産業	141	111	30	132	107	25	134	105	29
第2次産業	7,107	5,625	1,482	6,531	5,152	1,379	5,510	4,401	1,109
第3次産業	18,812	11,022	7,790	19,991	11,596	8,395	20,228	11,587	8,641
農業	69	55	14	73	62	11	87	72	15
林業	1	1	—	1	1	—	—	—	—
漁業	71	55	16	58	44	14	47	33	14
鉱業	4	2	2	6	5	1	17	16	1
建設業	2,109	1,729	380	2,182	1,777	405	1,803	1,492	311
製造業	4,994	3,894	1,100	4,343	3,370	973	3,690	2,893	797
電気・ガス・熱供給・水道業	124	102	22	135	119	16	110	101	9
情報通信業	1,517	1,256	261	1,544	1,254	290	1,586	1,262	324
運輸業	—	—	—	—	—	—	—	—	—
学術研究 専門・技術サービス業	—	—	—	—	—	—	—	—	—
卸売・小売業	6,387	3,442	2,945	6,623	3,536	3,087	6,192	3,203	2,989
飲食店	—	—	—	—	—	—	—	—	—
宿泊業	—	—	—	—	—	—	—	—	—
金融・保険業	1,376	705	671	1,248	654	594	1,039	549	490
不動産業	607	383	224	665	411	254	692	459	233
医療・福祉業	—	—	—	—	—	—	—	—	—
教育・学習支援業	—	—	—	—	—	—	—	—	—
生活関連サービス・娯楽業	—	—	—	—	—	—	—	—	—
複合サービス業	—	—	—	—	—	—	—	—	—
サービス業	7,754	4,489	3,265	8,631	4,875	3,756	9,667	5,319	4,348
公務	1,047	645	402	1,145	747	398	942	694	248
分類不能の産業	141	86	55	212	116	96	231	139	92

(注1) 総数には分類不能の産業を含む。

(注2) 平成17年調査からは情報通信業と運輸業、卸売・小売業と飲食店を分け、飲食店と宿泊業を合わせて分類した。また、医療・福祉業、教育・学習支援業、複合サービス業を新しく分類に追加した。

(各年10月1日現在)

平成17年			平成22年			平成27年			
総数	男	女	総数	男	女	総数	男	女	
25,781	15,411	10,370	25,344	14,764	10,580	24,855	14,052	10,803	総数
117	94	23	91	68	23	119	86	33	第1次産業
4,583	3,693	890	3,896	3,104	792	3,762	2,931	831	第2次産業
20,636	11,349	9,287	20,302	11,032	9,270	19,856	10,473	9,383	第3次産業
83	70	13	70	53	17	93	69	24	農業
—	—	—	1	1	—	0	0	0	林業
34	24	10	20	14	6	26	17	9	漁業
2	2	0	2	1	1	2	1	1	鉱業
1,611	1,327	284	1,429	1,184	245	1,344	1,090	254	建設業
2,970	2,364	606	2,465	1,919	546	2,416	1,840	576	製造業
87	77	10	94	85	9	99	84	15	電気・ガス・熱供給・水道業
1,496	1,155	341	1,629	1,262	367	1,485	1,162	323	情報通信業
1,112	921	191	1,164	942	222	1,101	908	193	運輸業
—	—	—	1,718	1,216	502	1,655	1,144	511	学術研究 専門・技術サービス業
4,851	2,484	2,367	4,438	2,300	2,138	3,998	1,952	2,046	卸売・小売業
1,324	597	727	1,504	617	887	1,534	610	924	飲食店 宿泊業
887	461	426	803	400	403	779	393	386	金融・保険業
726	467	259	942	586	356	886	557	329	不動産業
2,457	670	1,787	2,634	736	1,898	2,990	829	2,161	医療・福祉業
1,622	718	904	1,605	673	932	1,602	685	917	教育・学習支援業
—	—	—	—	—	—	927	384	543	生活関連サービス・娯楽業
149	89	60	62	31	31	113	64	49	複合サービス業
4,883	3,035	1,848	2,609	1,533	1,076	1,620	1,058	562	サービス業
1,042	675	367	1,100	651	449	1,067	643	424	公務
445	275	170	1,055	560	495	1,118	562	556	分類不能の産業

資料：国勢調査

2-8 県内各市の人口と世帯

(平成30年10月1日現在)

市町村名	世帯数 (世帯)	人口 (人)		
		総数	男	女
神奈川県計	4,112,898	9,179,835	4,577,252	4,602,583
市部計	3,994,013	8,889,872	4,434,599	4,455,273
郡部計	118,885	289,963	142,653	147,310
横浜市	1,690,932	3,740,172	1,858,663	1,881,509
川崎市	727,578	1,516,483	767,990	748,493
相模原市	322,967	723,012	361,696	361,316
横須賀市	167,266	397,618	198,455	199,163
平塚市	110,984	258,004	129,298	128,706
鎌倉市	74,287	172,306	81,040	91,266
藤沢市	187,737	431,286	213,192	218,094
小田原市	81,087	191,181	93,047	98,134
茅ヶ崎市	101,862	242,003	117,872	124,131
逗子市	24,567	57,125	26,697	30,428
三浦市	17,482	43,163	20,713	22,450
秦野市	71,324	165,393	84,626	80,767
厚木市	99,336	225,204	116,487	108,717
大和市	106,294	235,846	117,831	118,015
伊勢原市	45,074	102,470	51,967	50,503
海老名市	56,226	132,641	66,782	65,859
座間市	57,987	129,425	64,568	64,857
南足柄市	16,551	42,311	20,818	21,493
綾瀬市	34,472	84,229	42,857	41,372
三浦郡葉山町	12,687	31,858	15,059	16,799
高座郡寒川町	19,555	48,232	24,445	23,787
中郡	23,991	59,386	28,824	30,562
足柄上郡	24,844	65,058	32,086	32,972
足柄下郡	20,102	42,514	19,914	22,600
愛甲郡	17,706	42,915	22,325	20,590

資料：神奈川県人口統計調査

(注) 平成27年国勢調査確定数を基準人口とした推計人口。

2 - 9 産業別年齢別15歳以上就業者数

単位：人

(平成27年10月1日現在)

年 齢	総数	農業	林業	漁業	鉱業 採石業 砂利採取業	建設業	製造業	電気・ガス 水道業 熱供給業	情報 通信業	運輸業 郵便業	卸売業 小売業
総 数	24,855	93	0	26	2	1,344	2,416	99	1,485	1,101	3,998
15～19歳	282	0	0	1	0	5	10	0	1	6	94
20～24	1,057	2	0	0	0	28	57	0	47	29	254
25～29	1,444	1	0	0	0	54	120	5	89	52	292
30～34	1,739	4	0	0	1	85	159	4	138	77	301
35～39	2,445	7	0	0	0	123	247	10	226	120	382
40～44	3,450	17	0	5	0	221	349	19	279	172	517
45～49	3,565	12	0	2	0	191	434	18	267	167	535
50～54	3,045	7	0	0	1	148	382	14	205	151	421
55～59	2,430	4	0	2	0	115	298	18	102	96	368
60～64	2,019	7	0	8	0	136	171	8	57	113	286
65～69	1,746	13	0	3	0	119	93	3	47	80	277
70～74	966	11	0	4	0	79	51	0	14	30	148
75～79	417	4	0	0	0	25	31	0	6	6	77
80～84	173	3	0	1	0	10	11	0	5	1	34
85歳以上	77	1	0	0	0	5	3	0	2	1	12

年 齢	金融業 保険業	不動産業 物品賃貸業	学術研究、 専門・技術 サービス業	宿泊業 飲食サー ビス業	生活関連 サービス業 娯楽業	教育 学習支援 業	医療 福祉	複合サー ビス事業	サービス業 (他に分類さ れないもの)	公務 (他に分類さ れないもの)	分類不能 の産業
総 数	779	886	1,655	1,534	927	1,602	2,990	113	1,692	1,067	1,118
15～19歳	0	1	0	93	15	20	5	0	8	1	22
20～24	30	15	20	174	72	76	123	5	45	25	55
25～29	42	23	67	95	71	106	180	14	77	81	75
30～34	60	34	87	113	71	102	212	13	112	78	88
35～39	74	56	172	160	82	114	281	13	127	109	142
40～44	84	98	241	206	119	181	401	20	204	158	159
45～49	149	87	254	179	98	210	426	11	207	188	130
50～54	138	91	212	127	88	223	354	21	190	174	98
55～59	89	83	181	101	62	217	322	9	155	119	89
60～64	56	97	139	107	80	167	266	5	178	80	58
65～69	32	143	118	107	90	99	239	2	177	29	75
70～74	15	85	94	47	50	58	102	0	96	18	64
75～79	8	40	43	18	15	16	56	0	31	6	35
80～84	2	18	20	6	12	9	14	0	10	1	16
85歳以上	0	15	7	1	2	4	9	0	3	0	12

資料：国勢調査 就業状態等基本集計

2-10 昼夜間人口

単位：人

(各年10月1日現在)

年 別	夜 間 人 口	流 入			流 出			差 (流入-流出) △は流出超過	昼 間 人 口
		総 数	就業者	通学者	総 数	就業者	通学者		
平成7年	56,570	9,068	5,708	3,360	23,389	19,520	3,869	△14,321	42,249
12年	57,192	8,962	5,927	3,035	22,092	18,993	3,099	△13,130	44,062
17年	57,752	8,953	6,227	2,726	21,207	18,358	2,849	△12,254	45,498
22年	58,302	9,111	6,143	2,968	20,116	17,396	2,720	△11,005	47,297
27年	57,425	8,899	6,077	2,822	20,106	17,265	2,841	△11,207	46,218

資料：国勢調査 従業地・通学地集計結果

(注1) 流出人口、流入人口は、15歳未満を含む。

2-11 常住地による従業・通学、従業地・通学地による 常住市区町村別15歳以上就業者数及び通学者数

単位：人

(平成27年10月1日現在)

常住地、従業・通学市区町村	総数	就業者	通学者	従業地・通学地、常住市区町村	総数	就業者	通学者
逗子市に常住する 就業者・通学者 ※1	31,695	24,855	6,840	逗子市で従業・ 通学する者 ※3	16,255	13,667	2,588
逗子市で従業・通学	7,432	6,990	442	逗子市に常住	7,432	6,990	442
自 宅	2,195	2,195	-	自 宅	2,195	2,195	-
自 宅 外	5,237	4,795	442	自 宅 外	5,237	4,795	442
逗子市外で従業・通学 (流出人口) ※2	19,789	17,400	2,389	逗子市外に常住 (流入人口)	8,161	6,077	2,084
神奈川県内	12,857	11,154	1,701	神奈川県内	7,965	5,897	2,068
横浜市	5,977	5,230	747	横浜市	2,642	1,753	889
川崎市	668	618	50	川崎市	107	68	39
相模原市	59	39	20	相模原市	31	22	9
横須賀市	2,195	1,852	343	横須賀市	2,427	1,770	657
平塚市	148	97	51	平塚市	87	63	24
鎌倉市	2,049	1,820	229	鎌倉市	662	558	104
藤沢市	732	540	192	藤沢市	369	285	84
小田原市	40	26	14	小田原市	46	23	23
茅ヶ崎市	107	94	13	茅ヶ崎市	184	142	42
三浦市	71	61	10	三浦市	196	118	78
秦野市	10	6	4	秦野市	7	6	1
厚木市	73	61	10	厚木市	9	9	-
大和市	35	32	3	大和市	28	20	8
伊勢原市	19	12	7	伊勢原市	5	2	3
海老名市	21	18	3	海老名市	13	10	3
座間市	14	14	-	座間市	8	5	3
綾瀬市	21	21	-	綾瀬市	8	7	1
葉山町	579	577	2	葉山町	1,079	999	80
寒川町	17	17	-	寒川町	7	6	1
大磯町	4	3	1	大磯町	13	9	4
二宮町	2	-	2	二宮町	19	12	7
その他	16	16	-	その他	18	10	8
東京都	6,416	5,791	625	東京都	141	128	13
特別区部	6,091	5,591	500	特別区部	105	94	11
その他	325	200	125	その他	36	34	2
埼玉県	66	50	16	埼玉県	12	12	-
千葉県	114	96	18	千葉県	12	12	-
その他	188	174	14	その他	64	58	6

資料：国勢調査従業地・通学地集計その1第2表、第3表

※1 従業地・通学地「不詳」を含む。

※2 他市区町村に従業・通学で、従業地・通学地「不詳」を含む。

※3 従業地・通学地「不詳」で、当地に常住している者を含む。

2-12 外国人住民国籍別人員数

単位：人

(各年3月31日現在)

国 籍	平成28年	平成29年	平成30年	平成31年
総 数	420	479	504	500
アルゼンチン	0	0	0	1
オーストラリア	4	5	7	5
オーストリア	1	0	0	0
ベルギー	0	1	0	0
ブラジル	1	0	1	0
ミャンマー	3	3	3	4
バングラデシュ	6	6	6	6
ベネズエラ	1	1	1	1
カンボジア	1	1	1	1
カナダ	6	9	10	5
チリ	0	0	1	2
中国	46	56	58	57
台湾	21	17	17	15
デンマーク	0	1	0	0
チモール	0	0	0	1
フランス	5	9	8	8
ドイツ	8	9	8	8
ギリシャ	1	1	1	1
ハンガリー	0	0	0	1
インドネシア	6	6	7	5
インドネシア	2	3	4	2
アイルランド	1	1	1	1
イタリア	5	6	4	4
韓国・朝鮮	116	122	127	129
リトアニア	0	0	0	1
マレーシア	3	3	3	3
ネパール	7	11	24	23
ニュージーランド	1	1	1	1
ペルー	2	2	3	2
フィリピン	38	42	46	43
ポルトガル	1	1	1	2
ルーマニア	1	5	4	3
ロシア	7	9	8	7
スペイン	1	1	1	2
スウェーデン	3	4	5	5
スイス	2	3	3	3
シンガポール	1	1	1	1
タイ	12	13	13	14
南アフリカ共和国	0	1	1	1
エジプト	0	1	1	1
英国	18	19	21	22
米国	79	84	86	89
ウクライナ	0	0	1	4
ウズベキスタン	0	4	3	0
ベネズエラ	3	3	1	1
ベトナム	7	14	12	14
スロベニア	0	0	0	1

資料：戸籍住民課

3 事業所

3-1 事業所の推移

産業大分類	平成 24 年		平成 26 年		平成 28 年	
	事業所数	従業者数	事業所数	従業者数	事業所数	従業者数
総 数	1,872	13,447	1,891	15,193	1,810	12,981
農・林・漁業	-	-	1	21	1	21
鉱業・採石業・ 砂利採集業	-	-	-	-	-	-
建設業	155	632	142	575	132	656
製造業	57	325	52	269	44	174
電気・ガス・熱供給・ 水道業	-	-	2	8	-	-
情報通信業	29	147	24	81	21	58
運輸・郵便業	13	466	13	404	12	382
卸売・小売業	478	3,310	462	3,465	439	3,192
金融・保険業	21	239	19	280	19	328
不動産賃貸業	210	626	208	612	190	577
学術研究、専門 技術サービス業	99	354	98	306	91	330
宿泊・飲食業 サービス業	215	1,594	215	1,607	226	1,484
生活関連サービス業 娯楽業	184	1,217	185	1,144	188	1,064
教習支援業	101	774	117	1,488	100	877
医療・福祉	210	3,079	240	3,397	260	3,110
複合サービス事業	8	69	8	183	8	185
サービス業 (他に分類されない)	92	615	92	714	79	543
公務	-	-	13	639	-	-

資料：平成24年 経済センサス活動調査（公務を含まない調査）

資料：平成26年 経済センサス基礎調査（公務を含む調査）

資料：平成28年 経済センサス活動調査（公務を含まない調査）

（注）経済センサス基礎調査は公務を含む調査であり、経済センサス活動調査は公務を含まない調査である。本表は公務を含む年と含まない年が混在する。

3-2 県内各市の事業所の状況

市名	平成21年（7月1日現在）		平成24年（2月1日現在）		平成26年（7月1日現在）		平成28年（6月1日現在）	
	事業所数	従業者数	事業所数	従業者数	事業所数	従業者数	事業所数	従業者数
	人		人		人		人	
横浜市	121,943	1,468,395	114,454	1,428,600	120,440	1,535,054	114,930	1,475,974
川崎市	43,525	517,728	40,916	514,781	43,023	574,553	40,934	543,812
相模原市	24,790	252,931	23,124	240,371	23,908	260,191	22,480	248,832
横須賀市	14,618	131,221	13,410	124,125	13,562	135,911	12,816	120,811
平塚市	10,494	112,767	9,736	106,753	9,984	110,168	9,365	104,818
鎌倉市	7,764	70,916	7,228	66,493	7,524	71,471	7,226	68,800
藤沢市	13,424	151,777	12,944	149,452	13,758	165,675	13,027	158,104
小田原市	8,805	86,956	8,271	87,424	8,165	86,522	7,763	82,174
茅ヶ崎市	6,957	57,963	6,576	58,858	6,833	61,563	6,446	55,805
逗子市	1,959	13,650	1,872	13,447	1,878	14,554	1,810	12,981
三浦市	2,002	13,938	1,887	13,136	1,899	14,190	1,824	13,062
秦野市	5,177	53,533	4,835	53,234	4,945	55,057	4,609	51,583
厚木市	10,083	144,697	9,498	141,511	9,936	147,889	9,602	147,906
大和市	8,142	81,133	7,580	76,316	7,850	81,934	7,479	76,799
伊勢原市	3,990	42,689	3,781	41,913	3,822	43,538	3,608	41,583
海老名市	4,255	53,222	4,055	53,913	4,345	59,001	4,398	58,600
座間市	3,600	36,291	3,251	34,277	3,468	38,580	3,222	36,833
南足柄市	1,631	16,251	1,512	14,540	1,533	14,772	1,398	13,729
綾瀬市	3,186	36,028	3,044	33,927	3,105	35,710	2,910	34,573

資料：平成21年 経済センサス基礎調査（公務を含む調査）のうち公務を含まない値を掲載

資料：平成24年 経済センサス活動調査（公務を含まない調査）

資料：平成26年 経済センサス基礎調査（公務を含む調査）のうち公務を含まない値を掲載

資料：平成28年 経済センサス活動調査（公務を含まない調査）

（注）経済センサス基礎調査は公務を含む調査であり、経済センサス活動調査は公務を含まない調査である。本表は公務を含まない値で統一させるため経済センサス基礎調査から公務を抜いた値を掲載している。

4 農林・水産

4-1 農家数と面積

(各年2月1日現在)

年 別	農家数	面積
	戸	a
平成7年	15	320
12年	13	283
17年	13	220
22年	2	X
27年	X	X

資料：農林業センサス

X：秘匿を要するもの。

(件数が少ないため、面積などが割り出せ個人情報公開になりかねないため。)

4-2 海面、内水面漁業協同組合員数

(各年1月1日現在)

年 別	総 数		海 面		内 水 面	
	組合数 (組合)	組合員数 (人)	組合数 (組合)	組合員数 (人)	組合数 (組合)	組合員数 (人)
平成29年	1	33	1	33	-	-
30年	1	33	1	33	-	-
31年	1	33	1	33	-	-

資料：経済観光課

4-3 漁獲量

単位：トン

(各年中)

年 別	総漁獲高	魚 類	貝 類	藻 類	水産動物
平成27年	84.9	31.3	16.0	31.2	6.4
28年	81.0	29.8	12.1	32.1	7.0
29年	112.3	22.8	23.8	57.0	8.7

資料：経済観光課

(注) 小坪漁港

5 商業・製造業

5 - 1 商業の推移

(平成24年 7月1日現在)
(平成28年 6月1日現在)

年 別	総 数			卸 売 業			小 売 業		
	事業所数 (店)	従業者数 (人)	年間販売額 (百万円)	事業所数 (店)	従業者数 (人)	年間販売額 (百万円)	事業所数 (店)	従業者数 (人)	年間販売額 (百万円)
平成24年	345	2,469	40,333	43	264	6,844	302	2,205	33,490
28年	350	2,682	46,519	37	236	7,015	313	2,446	39,505

資料：経済センサス-活動調査

(注) 単位未満四捨五入のため、総数と内訳は一致しない場合がある。

5-2 県内各市の商業の状況

(平成28年6月1日現在)

市名	事業所数 (店)	従業者数 (人)	年間商品販売額 (百万円)
横浜市	20,225	227,556	10,699,590
川崎市	6,694	74,184	3,023,201
相模原市	3,751	40,395	1,194,815
横須賀市	2,524	21,266	518,722
平塚市	1,780	17,109	598,176
鎌倉市	1,539	10,558	213,440
藤沢市	2,480	26,001	742,912
小田原市	1,732	14,871	400,281
茅ヶ崎市	1,106	9,344	205,680
逗子市	350	2,682	46,519
三浦市	384	2,624	93,623
秦野市	868	7,896	174,224
厚木市	1,777	18,542	1,196,383
大和市	1,315	14,198	432,117
伊勢原市	598	6,608	244,190
海老名市	816	9,356	300,314
座間市	550	6,322	298,706
南足柄市	221	1,695	32,853
綾瀬市	364	3,736	141,950

資料：経済センサスー活動調査

(注1) 管理・補助的経済活動のみを行う事業所、産業細分類が格付不能の事業所、卸売の商品販売額(仲立手数料を除く)、小売の商品販売額及び仲立手数料のいずれの金額も無い事業所は含まない。

(注2) 従業者数とは、「個人業主」「無給家族従業者」「有給役員」及び「常用雇用者」の計であり、臨時雇用者は含まれていない。

5-3 産業小分類別商店数・従業者数及び年間商品販売額

(各年6月1日現在)

産 業 小 分 類	平成28年		
	事業所数 (店)	従業者数 (人)	年間販売額 (百万円)
卸 売 業 ・ 小 売 業 計	350	2,682	46,519
卸 売 業 計	37	236	7,015
織 維 品 卸 売 業 (衣服, 身の回り品を除く)	1	3	X
衣 服 卸 売 業	-	-	-
身 の 回 り 品 卸 売 業	3	8	X
農 畜 産 物 ・ 水 産 物 卸 売 業	6	47	X
食 料 ・ 飲 料 卸 売 業	4	61	X
建 築 材 料 卸 売 業	3	6	X
化 学 製 品 卸 売 業	2	7	X
石 油 ・ 鉱 物 卸 売 業	-	-	-
鉄 鋼 製 品 卸 売 業	1	1	X
非 鉄 金 属 卸 売 業	-	-	-
再 生 資 源 卸 売 業	1	1	X
産 業 機 械 器 具 卸 売 業	-	-	-
自 動 車 卸 売 業	1	5	X
電 気 機 械 器 具 卸 売 業	1	12	X
そ の 他 の 機 械 器 具 卸 売 業	2	8	X
家 具 ・ 建 具 ・ じ ゅ う 器 等 卸 売 業	1	1	X
医 薬 品 ・ 化 粧 品 等 卸 売 業	3	12	912
紙 ・ 紙 製 品 卸 売 業	1	2	X
他 に 分 類 さ れ な い 卸 売 業	7	62	X

(注1) 単位未満四捨五入のため、総数と内訳は一致しない場合があります。

(注2) 「X」は1又は2の事業所に関する数値で、個々の申告者の秘密が漏れるおそれがあるために
秘匿した箇所です。

また3以上の事業所に関する数値であっても、前後の関係等から秘匿の数値が判明する箇所も
同様に秘匿を行っています。

(各年6月1日現在)

産 業 小 分 類	平成28年		
	事業所数 (店)	従業者数 (人)	年間販売額 (百万円)
小 売 業 計	313	2,446	39,505
百貨店、総合スーパー小売業	-	-	-
その他の各種商品小売業	-	-	-
呉服・服地・寝具小売業	5	18	190
男子服小売業	3	6	X
婦人・子供服小売業	23	74	789
靴・履物小売業	3	9	X
その他の織物・衣服・身の回り品 小 売 業	10	51	368
各種食料品小売業	10	677	15,332
野菜・果実小売業	12	39	416
食肉小売業	6	18	168
鮮魚小売業	5	42	440
酒小売業	3	6	74
菓子・パン小売業	16	112	671
その他の飲食料品小売業	43	429	3,851
自動車小売業	13	108	4,135
自転車小売業	2	14	X
機械器具小売業 (自動車, 自転車を除く)	13	58	X
家具・建具・畳小売業	8	57	288
じゅう器小売業	4	12	138
医薬品・化粧品小売業	43	304	6,913
農耕用品小売業	1	3	-
燃料小売業	8	46	1,103
書籍・文房具小売業	17	123	1,107
スポーツ用品・がん具 娯楽用品・楽器小売業	13	30	254
写真機・時計・眼鏡小売業	9	21	297
他に分類されない小売業	31	154	X
無店舗小売業	12	35	416
通信販売・訪問販売小売業	8	24	305
自動販売機による小売業	2	2	X
その他の無店舗小売業	2	9	X

資料：経済センサス-活動調査

5 - 4 県内各市の製造業の状況

(平成30年6月1日現在)

市 名	事業所数	従業者数 (人)	付加価値額 (百万円)	製造品出荷額等 (百万円)
横 浜 市	2,331	90,938	963,681	3,997,522
川 崎 市	1,135	46,734	1,162,085	4,092,916
相 模 原 市	894	38,422	419,431	1,377,340
横 須 賀 市	204	13,988	160,051	723,522
平 塚 市	342	20,488	309,736	1,262,790
鎌 倉 市	62	6,303	108,639	278,187
藤 沢 市	293	23,473	446,478	1,473,763
小 田 原 市	217	10,426	359,951	602,758
茅 ヶ 崎 市	106	6,574	116,489	318,983
逗 子 市	6	100	535	821
三 浦 市	33	460	5,072	20,984
秦 野 市	207	13,550	168,517	584,437
厚 木 市	319	19,292	232,588	603,522
大 和 市	199	8,901	82,484	308,159
伊 勢 原 市	121	7,420	96,308	270,454
海 老 名 市	125	6,231	94,588	304,484
座 間 市	132	8,170	59,224	244,734
南 足 柄 市	50	4,055	89,435	240,751
綾 瀬 市	359	11,071	121,882	355,091

資料：神奈川県工業統計調査

(従業者4人以上の事業所)

5 - 5 製造業の概要

(平成30年6月1日現在)

年 別	事業所数	従業者数 (人)	現金 給与額 (百万円)	原 材 料 使 用 額 等 (百万円)	製 造 品 出 荷 額 等 (百万円)	粗付加 価値額 (百万円)
平成28年	6	96	336	231	847	571
29年	6	96	336	231	847	571
30年	6	100	304	244	821	535
食 料	2	26	X	X	X	X
飲 料	-	-	-	-	-	-
織 維	1	28	X	X	X	X
木 材	-	-	-	-	-	-
家 具	-	-	-	-	-	-
紙 製 品	-	-	-	-	-	-
印 刷	-	-	-	-	-	-
化 学	-	-	-	-	-	-
石 油	-	-	-	-	-	-
プラスチック	-	-	-	-	-	-
ゴ ム	-	-	-	-	-	-
な め し 革	-	-	-	-	-	-
窯 業	-	-	-	-	-	-
鉄 鋼	-	-	-	-	-	-
非 鉄	-	-	-	-	-	-
金 属 製 品	-	-	-	-	-	-
はん用機器	-	-	-	-	-	-
生産用機器	1	22	X	X	X	X
業務用機器	-	-	-	-	-	-
電子部品	-	-	-	-	-	-
電気機器	1	7	X	X	X	X
情報機器	-	-	-	-	-	-
輸 送 機	1	17	X	X	X	X
そ の 他	-	-	-	-	-	-

資料：神奈川県工業統計調査

(従業者4人以上の事業所)

(注1) 単位未満四捨五入のため、総数と内訳は一致しない場合があります。

(注2) 「X」は1又は2の事業所に関する数値で、これをそのまま掲げると個々の申告者の秘密が漏れるおそれがあるため秘匿した箇所です。

5 - 6 従業者規模別製造業の概要

(平成30年6月1日現在)

従業者規模	事業所数	従業者数 (人)	現金 給与総額 (百万円)	原材料使用額等 (百万円)	製造品出荷額等 (百万円)	付加価値額 (百万円)
総 数	6	100	304	244	821	535
4 ～ 9 人	2	15	X	X	X	X
10 ～ 19 人	2	35	X	X	X	X
20 ～ 29 人	2	50	X	X	X	X
30 ～ 49 人	-	-	-	-	-	-
50 ～ 99 人	-	-	-	-	-	-
100 ～ 199 人	-	-	-	-	-	-
200 ～ 299 人	-	-	-	-	-	-
300 ～ 499 人	-	-	-	-	-	-
500 ～ 999 人	-	-	-	-	-	-
1000 人以上	-	-	-	-	-	-

資料：工業統計調査

(従業者4人以上の事業所)

(注1) 単位未満四捨五入のため、総数と内訳は一致しない場合があります。

(注2) 「X」は1又は2の事業所に関する数値で、これをそのまま掲げると個々の申告者の秘密が漏れるおそれがあるため秘匿されている箇所であり、3以上の事業所に関する数値であっても、1又は2の事業所の数値が前後の関係から判明する箇所も秘匿されています。

6 金融

6 - 1 金融機関数

(各年度末現在)

年 別	総数	普通銀行	信託銀行	信用金庫	信用組合	労働金庫
平成28年	6	4	-	2	-	-
29年	6	4	-	2	-	-
30年	6	4	-	2	-	-

資料：会計課

7 社会福祉

7-1 国民年金の加入状況

単位：人

(各年度末現在)

年度別	加入者総数	強制加入者総数	任意加入者総数	第3号被保険者
平成27年度	12,639	7,661	185	4,793
28年度	12,257	7,365	182	4,710
29年度	11,922	7,180	167	4,575
30年度	11,863	6,979	169	4,715

資料：国保健康課

7-2 福祉年金受給権者及び年金額

年度別	総 数	
	件 数 (件)	年 金 額 (千円)
平成27年度	1	0
28年度	1	0
29年度	0	0
30年度	0	0

資料：国保健康課

7-3 拠出年金・基礎年金の受給状況

年度別	総数		老齢年金		五年年金・通算老齢年金			
	件数 (件)	年金額 (千円)	件数 (件)	年金額 (千円)	件数 (件)	年金額 (千円)	件数 (件)	年金額 (千円)
平成27年度	17,961	12,062,622	360	191,825	5	2,017	378	94,433
28年度	18,156	12,241,712	309	168,286	5	2,017	322	80,642
29年度	18,429	12,375,490	248	135,341	5	2,015	274	68,908
30年度	18,499	12,453,870	216	118,304	5	2,015	232	57,360

年度別	障害年金		母子年金		遺児年金	
	件数 (件)	年金額 (千円)	件数 (件)	年金額 (千円)	件数 (件)	年金額 (千円)
平成27年度	17	15,017	0	0	0	0
28年度	17	15,017	0	0	0	0
29年度	17	15,002	0	0	0	0
30年度	16	14,027	0	0	0	0

年度別	寡婦年金 (国民年金法第49条)		死亡一時金		老齢基礎年金		障害基礎年金 (国民年金法第30条、30条の2・3)	
	件数 (件)	年金額 (千円)	件数 (件)	年金額 (千円)	件数 (件)	年金額 (千円)	件数 (件)	年金額 (千円)
平成27年度	0	0	16	2,470	16,434	11,115,021	308	263,876
28年度	0	0	10	1,250	16,732	11,327,134	312	265,603
29年度	0	0	13	1,677	17,098	11,495,768	317	269,141
30年度	0	0	9	1,330	17,228	11,589,717	329	278,012

年度別	障害基礎年金 (国民年金法第30条の4、附第25条)		遺族基礎年金 (国民年金法第37条)		遺族基礎年金 (旧母子福祉年金)	
	件数 (件)	年金額 (千円)	件数 (件)	年金額 (千円)	件数 (件)	年金額 (千円)
平成27年度	357	310,485	86	67,478	0	0
28年度	372	322,054	77	59,709	0	0
29年度	383	330,550	74	57,088	0	0
30年度	387	334,341	77	58,764	0	0

資料：国保健康課

7-4 国民健康保険の加入状況

(各年度末現在)

年度別	世帯			人口		
	総数 (世帯)	加入数 (世帯)	加入率 (%)	総数 (人)	加入数 (人)	加入率 (%)
平成26年度	26,785	9,924	37.1	60,111	16,176	26.9
27年度	26,986	9,720	36.0	60,038	15,621	26.0
28年度	27,208	9,382	34.5	60,081	14,811	24.7
29年度	27,298	9,020	33.0	59,774	14,023	23.5
30年度	27,324	8,679	31.8	59,506	13,308	22.4

資料：国保健康課

7-5 国民健康保険の給付状況

(各年度末現在)

年度別	保 険 給 付							
	総 数		一 般 診 療				歯 科 診 療	
			入 院		入 院 外			
	件 数 (件)	費用額 (千円)	件 数 (件)	費用額 (千円)	件 数 (件)	費用額 (千円)	件 数 (件)	費用額 (千円)
平成26年度	294,786	5,649,258	3,274	1,842,923	144,072	1,963,950	34,717	462,023
27年度	291,150	5,664,862	3,096	1,780,051	141,123	1,971,561	34,699	450,857
28年度	282,285	5,456,017	3,011	1,739,571	137,295	1,922,741	33,283	436,987
29年度	265,448	5,284,735	2,789	1,711,577	129,084	1,845,290	31,193	411,405
30年度	256,034	4,995,356	2,617	1,607,051	124,612	1,794,690	29,744	385,800

年度別	保 険 給 付						
	調 剤		食 事 療 養	訪 問 看 護		療 養 費	
	件 数 (件)	費用額 (千円)	費用額 (千円)	件 数 (件)	費用額 (千円)	件 数 (件)	費用額 (千円)
平成26年度	104,775	1,193,854	83,208	339	21,777	7,609	81,523
27年度	103,218	1,263,061	80,693	390	23,431	8,624	95,208
28年度	100,445	1,166,312	78,351	429	25,459	7,822	86,596
29年度	95,081	1,139,121	72,424	456	27,729	6,845	77,189
30年度	92,299	1,038,970	67,647	491	30,019	6,271	71,179

年度別	そ の 他 の 保 険 給 付					
	総 数		出 産 育 児 一 時 金		葬 祭 費	
	件 数 (件)	費用額 (千円)	件 数 (件)	費用額 (千円)	件 数 (件)	費用額 (千円)
平成26年度	182	35,740	72	30,240	110	5,500
27年度	146	28,760	58	24,360	88	4,400
28年度	137	22,760	43	18,060	94	4,700
29年度	130	24,260	48	20,160	82	4,100
30年度	127	24,293	50	20,443	77	3,850

資料：国保健康課

7-6 後期高齢者医療の給付状況

年度別	保 険 給 付								
	総 数			一 般 診 療				歯 科 診 療	
				入 院		入 院 外			
	被保険者 数(人)	件 数 (件)	費用額 (千円)	件 数 (件)	費用額 (千円)	件 数 (件)	費用額 (千円)	件 数 (件)	費用額 (千円)
平成27年度	9,385	328,055	8,116,269	5,824	3,209,808	159,840	2,415,492	27,314	383,292
28年度	9,698	340,072	8,481,696	6,039	3,468,163	165,884	2,532,072	28,670	402,699
29年度	10,009	352,303	8,847,353	6,064	3,564,840	171,714	2,684,952	29,980	429,934
30年度	10,326	366,126	9,096,027	6,225	3,714,038	178,085	2,782,743	31,955	450,368

年度別	保 険 給 付						
	調 剤		食 事 療 養	訪 問 看 護		療 養 費	
	件 数 (件)	費用額 (千円)	費用額 (千円)	件 数 (件)	費用額 (千円)	件 数 (件)	費用額 (千円)
平成27年度	124,695	1,768,546	157,493	297	18,161	10,085	163,477
28年度	129,041	1,737,502	157,236	355	22,040	10,083	161,984
29年度	133,869	1,810,187	152,832	368	24,356	10,308	180,252
30年度	139,063	1,770,575	157,013	485	41,470	10,313	179,820

年度別	その他の保険給付	
	葬 祭 費	
	件 数 (件)	費用額 (千円)
平成27年度	474	23,700
28年度	533	26,650
29年度	532	26,600
30年度	474	23,700

資料：国保健康課

7 - 7 生活保護費支出状況

単位：円

(各年度末現在)

年度別	総額	生活扶助費	住宅扶助費	教育扶助費	介護扶助費
平成27年度	754,571,045	208,558,586	121,704,812	2,303,887	26,519,523
28年度	696,205,956	205,120,018	119,063,478	2,339,458	26,360,060
29年度	697,656,974	215,323,009	120,649,479	2,403,999	24,817,704

年度別	医療扶助費	出産扶助費	生業扶助費	葬祭扶助費	施設事務費
平成27年度	383,611,346	-	3,030,427	2,495,784	6,346,680
28年度	333,116,355	-	1,415,476	3,335,911	5,355,200
29年度	325,404,626	30,000	701,300	2,615,921	5,710,936

年度別	就労自立給付金
平成27年度	-
28年度	100,000
29年度	-

資料：社会福祉課

7 - 8 生活保護世帯数及び保護人員

(各年度4月)

年度別	総世帯数 (世帯)	保護世帯数 (世帯)	総人口 (人)	保護人員 (人)
平成28年度	24,464	303	56,549	384
29年度	24,471	299	57,525	385
30年度	24,561	322	57,218	410

資料：社会福祉課

7-9 共同募金及び日赤社資の実績

単位：円

(各年度中)

年 度 別	総 額	共 同 募 金 実 績 額		日 本 赤 十 字 社 社 資 実 績 額
		赤 い 羽 根	年 末 た す け あ い	
平成28年度	12,154,708	4,247,434	3,770,544	4,136,730
29年度	11,942,004	4,509,919	3,501,027	3,931,058
30年度	11,515,722	4,396,222	3,349,845	3,769,655

資料：社会福祉課

(注) 平成12年度から共同募金は社会福祉協議会で実施。

7-10 民生委員数

単位：人 (各年12月1日現在)

年 別	定 数	現 在 数		
		総 数	男	女
平成28年	80	65	13	52
29年	80	66	12	54
30年	80	68	14	54

資料：社会福祉課

7-11 市営住宅建設数

(各年度中)

年度別	戸数
昭和29年度	21
31年度	19
33年度	20
42年度	21
47年度	15
平成15年度	50
25年度	24
30年度	25
建設数	195
現在数	114

資料：都市整備課

(注) 現在数は、平成31年3月31日現在の総数である。

7-12 保育所施設数と園児定員数

(各年度末現在)

年度別	施設数 (園)		園児定員 (人)	
	公立	私立	公立	私立
平成28年度	2	5	180	600
29年度	2	5	180	600
30年度	2	5	180	600

資料：保育課

7-13 福社会館の利用状況

室名	平成28年度		平成29年度		平成30年度	
	件数 (件)	利用者 (人)	件数 (件)	利用者 (人)	件数 (件)	利用者 (人)
訓練指導室	-	-	-	-	-	-
会議室	725	8,037	584	5,983	670	8,214
研修室	436	5,392	359	5,020	320	4,395
ボランティア コーナー	300	1,555	333	1,885	193	1,959
小会議室	46	364	214	1,698	243	1,878
計	1,507	15,348	1,490	14,586	1,426	16,528

資料：社会福祉課

7-14 高齢者センターの利用状況

(各年度中)

室名	平成28年度		平成29年度		平成30年度	
	件数 (件)	利用者 (人)	件数 (件)	利用者 (人)	件数 (件)	利用者 (人)
大 広 間	283	9,057	283	8,855	264	7,997
談 話 室	284	4,829	257	3,991	197	2,775
茶 室	47	235	28	155	31	166
和 室	88	850	95	753	131	1,053
スポーツ娯楽室	272	4,580	264	4,372	251	4,417
生きがい対策室	240	504	239	517	239	485
健康相談室	180	1,559	178	1,273	177	1,098
研 修 室	151	1,009	164	1,091	179	1,207
栄 養 教 室	35	448	45	425	43	327
生活相談室	295	1,691	229	1,231	246	1,347
体力づくり室	325	3,574	276	3,095	262	2,783
工 作 室	136	1,055	165	1,346	155	1,226
計	2,336	29,391	2,223	27,104	2,175	24,881

資料：高齢介護課（高齢者センター）

7-15 高齡化率

(各年月1日現在)

年 別 月 別	總 人 口 (人)	65歲以上人口 (人)	高齡化率 (%)	70歲以上人口 (人)	75歲以上人口 (人)
平成28年 4月	59,933	18,547	30.95	13,796	9,627
29年 4月	60,081	18,649	31.04	14,057	9,967
30年 4月	59,774	18,666	31.23	14,519	10,295
5月	59,775	18,667	31.23	14,560	10,318
6月	59,750	18,640	31.20	14,562	10,316
7月	59,717	18,633	31.20	14,433	10,171
8月	59,745	18,660	31.23	14,623	10,358
9月	59,735	18,676	31.26	14,681	10,394
10月	59,681	18,674	31.29	14,709	10,421
11月	59,646	18,665	31.29	14,725	10,450
12月	59,601	18,673	31.33	14,752	10,501
31年 1月	59,573	18,688	31.37	14,783	10,524
2月	59,546	18,676	31.36	14,827	10,572
3月	59,531	18,686	31.39	14,849	10,580

資料：社会福祉課

7-16 介護保険第1号被保険者の状況

(各年度末現在)

年度別	第1号被保険者のいる世帯数	第1号被保険者数
28年度	13,197	18,766
29年度	13,253	18,788
30年度	13,253	18,819

資料：高齢介護課

7-17 要介護・要支援認定者数

(各年度末現在)

年度別	被保険者種別	要支援1	要支援2	要介護1	要介護2	要介護3	要介護4	要介護5	計
平成28年度	第1号被保険者	545	673	622	727	459	457	401	3,884
	第2号被保険者	6	3	14	13	5	2	10	53
	総数	551	676	636	740	464	459	411	3,937
29年度	第1号被保険者	429	648	632	767	470	440	369	3,755
	第2号被保険者	3	8	12	12	7	9	2	53
	総数	432	656	644	779	477	449	371	3,808
30年度	第1号被保険者	460	682	696	740	456	473	373	3,880
	第2号被保険者	4	8	14	15	8	6	8	63
	総数	464	690	710	755	464	479	381	3,943

資料：高齢介護課

7-18 介護保険の費用総額

(各年度累計)

年度別	在宅サービス							
	訪問通所サービス		短期入所サービス		地域密着型サービス		その他の単品サービス	
	件数 (件)	費用額 (千円)	件数 (件)	費用額 (千円)	件数 (件)	費用額 (千円)	件数 (件)	費用額 (千円)
平成28年度	46,155	1,806,782	2,882	256,343	4,485	576,134	41,572	1,154,542
29年度	45,919	1,776,115	3,039	247,714	5,583	656,387	41,904	1,268,332
30年度	43,483	1,727,810	2,737	236,244	5,866	663,610	41,400	1,304,715

年度別	在宅サービス				施設サービス			
	福祉用具購入費		住宅改修費		介護老人福祉施設		介護老人保健施設	
	件数 (件)	費用額 (千円)	件数 (件)	費用額 (千円)	件数 (件)	費用額 (千円)	件数 (件)	費用額 (千円)
平成28年度	315	8,876	359	35,795	3,739	1,042,165	1,890	569,289
29年度	332	9,038	378	36,713	3,691	1,046,156	1,882	574,034
30年度	321	7,919	366	35,726	3,692	1,061,159	1,817	548,336

年度別	施設サービス		費用額総計	
	介護療養型医療施設			
	件数 (件)	費用額 (千円)	件数 (件)	費用額 (千円)
平成28年度	78	32,513	101,475	5,482,439
29年度	62	25,949	102,790	5,640,438
30年度	60	26,428	99,742	5,611,947

資料：高齢介護課

8 衛生・清掃

8 - 1 医療施設数

(各年度末現在)

年 度 別	病 院	診 療 所	歯 科
平成27年度	2	69	46
28年度	2	69	46
29年度	2	71	43
30年度	2	71	42

資料：鎌倉保健福祉事務所

8 - 2 主要死因別死亡者数

単位：人

(各年中)

死 因 別	平成26年	平成27年	平成28年	平成29年
死亡者総数	612	647	719	693
悪性新生物	193	183	200	195
心疾患	85	99	114	110
脳血管疾患	61	51	56	49
肺炎・気管支炎	56	41	51	49
自殺	10	7	8	5
老衰	55	76	82	69
腎不全	5	8	6	7
不慮の事故	19	20	13	19
肝疾患	4	7	8	8
糖尿病	7	9	8	7
高血圧	3	1	1	4
その他	114	145	172	171

資料：神奈川県衛生統計年報

(注) 不慮の事故には有害物質による不慮の中毒及び有毒物質への曝露を含む。

8 - 3 献血状況

(各年度中)

年 度 別	実施回数 (回)	受付者 (人)	献血者 (人)
平成27年度	4	195	156
28年度	3	174	136
29年度	3	155	109
30年度	3	175	137

資料：国保健康課

8-4 予防接種状況(1)

(各年度中)

年度別	B型肝炎		ポリオ(急性灰白髄炎) 不活性ポリオ		四種混合 (ジフテリア・百日せき・破傷風・ポリオ)	
			(1期初回)	(1期追加)	(一期初回)	(一期追加)
	※平成28年10月より開始		※平成24年9月より開始		※平成24年11月より開始	
	接種者 (人)	接種者 (人)	接種者 (人)	接種者 (人)	接種者 (人)	接種者 (人)
平成28年度	587	24	19	1,051	409	
29年度	1,048	11	10	1,049	349	
30年度	901	6	8	988	362	

年度別	三種混合 (ジフテリア・百日せき・破傷風)		二種混合 (ジフテリア・破傷風)	麻しん風しん混合	
	(1期初回)	(1期追加)	(2期)	(1期)	(2期)
			※平成25年4月より 1期・2期		
	接種者 (人)	接種者 (人)	接種者 (人)	接種者 (人)	接種者 (人)
平成28年度	1	-	342	374	395
29年度	-	-	340	357	412
30年度	-	-	374	340	410

年度別	B	C	G	小児用肺炎球菌		ヒブ	
				(初回)	(追加)	(初回)	(追加)
			※平成25年4月より開始		※平成25年4月より開始		
	接種者 (人)	接種者 (人)	接種者 (人)	接種者 (人)	接種者 (人)	接種者 (人)	接種者 (人)
平成28年度	343	1,042	375	1,044	378		
29年度	349	998	345	997	344		
30年度	309	1,022	316	1,016	318		

年度別	日本脳炎			水痘ワクチン	子宮頸がん予防	
	(1期)	(1期追加)	(2期)			
				※平成26年10月より開始		※平成25年4月より開始
	接種者 (人)	接種者 (人)	接種者 (人)	接種者 (人)	接種者 (人)	接種者 (人)
平成28年度	879	377	423	731	-	
29年度	875	475	481	666	-	
30年度	949	490	467	666	9	

資料：子育て支援課

(注1) 平成25年6月より、子宮頸がん予防ワクチン接種の積極的勧奨は控えている。

(注2) 日本脳炎は、平成7年4月2日～平成19年4月1日生れは特例措置で二十歳まで接種可能。

(注3) 平成28年10月よりB型肝炎ワクチンが定期予防接種となる。

8 - 4 予防接種状況(2)

年度別	狂犬病
平成28年度	2,803
29年度	2,818
30年度	2,943

資料：国保健康課

8-5 健康診査実施状況

単位：人

(各年度中)

○胃がん検診

年度別	受診者数	要精密検査者数
平成27年度	1,529	180
28年度	1,313	146
29年度	1,224	115
30年度	1,118	100

(注) 対象者:40歳以上

○子宮がん検診

年度別	受診者数	要精密検査者数
平成27年度	1,244	17
28年度	1,892	19
29年度	1,861	22
30年度	2,006	30

(注) 対象者:20歳以上

○肺がん検診

年度別	受診者数	要精密検査者数
平成27年度	2,570	160
28年度	2,483	148
29年度	2,459	92
30年度	2,461	104

(注) 対象者:40歳以上

○乳がん検診

年度別	受診者数	要精密検査者数
平成27年度	1,096	26
28年度	976	31
29年度	947	42
30年度	933	25

(注) 対象者:40歳以上

○大腸がん検診

年度別	受診者数	要精密検査者数
平成27年度	4,447	439
28年度	3,753	361
29年度	3,526	250
30年度	3,480	290

(注) 対象者:40歳以上

○国民健康保険特定健診

年度別	受診者数
平成29年度	3,112

(注) 対象者:40歳以上75歳未満で国民健康保険加入者

○高齢者健診

年度別	受診者数
平成29年度	2,551

(注) 対象者:75歳以上

○生活保護受給者健診

年度別	受診者数
平成29年度	11
30年度	8

(注) 対象者:40歳以上

8 - 6 公害苦情発生解決状況

単位：件

(各年度中)

種 別	平成28年度			平成29年度			平成30年度		
	繰越	発生	解決	繰越	発生	解決	繰越	発生	解決
総 数	1	12	12	1	37	37	1	40	40
騒 音	1	8	8	1	15	15	1	18	18
振 動	-	-	-	-	-	-	-	-	-
水 質	-	-	-	-	7	7	-	5	5
大 気	-	2	2	-	11	11	-	7	7
悪 臭	-	2	2	-	4	4	-	10	10
その他	-	-	-	-	-	-	-	-	-

資料：資源循環課

8-7 ごみの排出量及び処理状況

(各年度中)

年度別	排出量 (t/年)			処理内訳 (t/年)				集団 回収量 (t/年)	焼却残渣 資源化量 (t/年)	総資源化 量 (t/年)	リサイクル 率 (%)
	計	計画 収集量	直接 搬入量	計	焼却	埋立	資源化 等				
平成27年度	17,129	15,140	1,989	17,129	13,212	138	3,779	3,079	1,824	8,682	43.0
28年度	15,351	13,516	1,835	15,351	11,175	0	4,176	3,390	1,352	8,917	47.6
29年度	15,226	13,548	1,678	15,226	11,041	0	4,185	3,392	1,239	8,816	47.4

資料：資源循環課

(注) リサイクル率 (%) = 総資源化量 ÷ (排出量計 + 集団回収量)

8-8 し尿処理状況

単位：キロリットル

(各年度中)

年度別	収 集 量			処 理 量
	計	し 尿	浄化槽汚泥	
平成27年度	333	220	113	333
28年度	295	185	110	295
29年度	312	188	124	312

資料：資源循環課

9 都市計画・土木・住宅

9 - 1 市街化区域及び市街化調整区域

(2019年(平成31年)3月31日現在)

区 分	面 積 (ヘクタール)	比 率 (%)
市 街 化 区 域	832	48.1
市街化調整区域	896	51.9
総 計	1,728	100.0

資料：環境都市課

9-2 用途地域別面積

(2019年(平成31年)3月31日現在)

種 別	面 積 (ヘクタール)	比 率 (%)
第一種低層住居専用地域	約502	60.3
第二種低層住居専用地域	-	-
第一種中高層住居専用地域	約59	7.1
第二種中高層住居専用地域	約1	0.1
第一種住居地域	約197	23.7
第二種住居地域	約15	1.8
準住居地域	-	-
田園住居地域	-	-
近隣商業地域	約38	4.6
商業地域	約18	2.2
準工業地域	約1.9	0.2
工業地域	-	-
工業専用地域	-	-
計	約832	100.0

資料：環境都市課

(注) 「面積(ヘクタール)」の数字は、「逗子都市計画図 地域地区用途地域」の値であるため、小数点有無が混在する。

9 - 3 風致地区

(昭和45年9月18日神奈川県告示)

名 称	面 積 (ヘクタール)	種 類 (ヘクタール)	対市域割合 (%)
披露山・逗子海岸風致地区	90.2	第1種風致地区 40.2	5.2
		第4種風致地区 50.0	

資料：緑政課

9-4 歴史的風土保存区域

(平成12年3月17日総理府告示)

名 称	面 積 (ヘクタール)	区 域 別 割 合 (ヘクタール)	対市域割合 (%)
鎌倉市及び逗子市歴史的 風 土 保 存 区 域	989	逗 子 市 分 6.8	0.4
		鎌 倉 市 分 982.2	-

資料：緑政課

9 - 5 首都圏近郊緑地保全区域

(昭和42年2月16日首都圏整備委員会告示)

名 称	面 積 (ヘクタール)	区 域 別 割 合 (ヘクタール)	対市域割合 (%)
逗 子 ・ 葉 山 近 郊 緑 地 保 全 区 域	1,087	逗 子 市 分 281.33	16.3
		葉 山 町 分 805.67	-

資料：緑政課

9 - 6 自然環境保全地域

名 称	面 積 (ヘクタール)	神奈川県告示指定 (変更) 年月日	対市域割合 (%)
披露山・大崎自然環境保全地域	17.0	昭和49年3月15日	1.0
神武寺自然環境保全地域	18.0	平成10年3月31日 平成11年3月31日	1.0

資料：緑政課

9 - 7 生産緑地地区面積

(2019年(平成31年)3月31日現在)

箇所数	面積(ヘクタール)
11	約 1.3

資料：環境都市課

9 - 8 都市計画道路

(2019年(平成31年)3月31日現在)

名 称				幅 員 (メートル)	延 長 (メートル)
区分	規模	番号	路 線 名		
1	3	1	東京湾岸道路(横横道路)	29.0	3,430
3	4	1	横 須 賀 逗 子 線	16.0	3,830
3	4	2	新 宿 久 木 桜 山 線	16.0	3,750
3	4	3	池 子 桜 山 新 宿 線	16.0	4,410
3	5	1	逗 子 駅 銀 座 通 り 線	15.0	290
3	5	2	逗 子 駅 な ぎ さ 通 り 線	12.0	360
3	5	3	横 須 賀 大 磯 線	15.0	3,240
3	5	4	森 戸 海 岸 線	12.0	960
3	5	5	国 道 134 号 線	12.0	3,430
3	5	6	西 小 路 小 坪 線	12.0	1,550
3	5	7	池 子 久 木 線	12.0	1,680
3	6	1	逗 子 駅 亀 井 線	11.0	520
3	6	2	小 坪 名 越 線	8.0	820
3	6	3	沼 間 池 子 線	8.0	1,290
3	6	4	松 本 沼 間 線	11.0	3,270
3	6	5	桜 山 長 柄 線	10.5	1,080

資料：環境都市課

(注1) 区分 1…自動車専用道路、3…幹線街路

規模 3…幅員22m以上30m未満、4…幅員16m以上22m未満、
5…幅員12m以上16m未満、6…幅員 8m以上12m未満

(注2) 延長距離は概数である。

9-9 木造家屋数

床面積単位：平方メートル

(各年1月1日現在)

区 分	棟 数	平成28年	平成29年	平成30年
専 用 住 宅	棟 数	14,832	14,910	14,985
	床面積	1,650,435	1,660,208	1,669,288
共 同 住 宅 ・ 寄 宿 舎	棟 数	680	690	691
	床面積	107,426	109,292	109,957
併 用 住 宅	棟 数	495	490	481
	床面積	62,998	62,332	61,285
農 家 住 宅	棟 数	-	-	-
	床面積	-	-	-
漁 業 者 住 宅	棟 数	-	-	-
	床面積	-	-	-
普通旅館・料亭・ホテル	棟 数	1	1	1
	床面積	191	191	191
事 務 所 ・ 銀 行 ・ 店 舗	棟 数	168	165	166
	床面積	14,155	13,846	13,901
劇 場 ・ 映 画 館	棟 数	-	-	-
	床面積	-	-	-
公 衆 浴 場	棟 数	-	-	-
	床面積	-	-	-
病 院	棟 数	19	24	24
	床面積	2,990	4,204	4,204
工 場 ・ 倉 庫	棟 数	76	74	75
	床面積	5,321	5,265	5,637
土 蔵	棟 数	-	-	-
	床面積	-	-	-
附 属 家	棟 数	604	587	570
	床面積	8,081	7,951	7,643
合 計	棟 数	16,875	16,941	16,993
	床面積	1,851,597	1,863,289	1,872,106

資料：課税課

(注) 単位未満四捨五入のため、合計と内訳が合わない場合がある。

9-10 木造以外の家屋数

床面積単位：平方メートル

(各年1月1日現在)

区 分		平成28年	平成29年	平成30年
一般住宅・アパート	鉄骨・鉄筋コンクリート造	棟数 9	9	9
	床面積	34,054	34,054	34,054
	鉄筋コンクリート造	棟数 473	476	476
	床面積	539,871	539,944	538,701
	鉄骨造	棟数 150	149	150
	床面積	35,072	34,733	35,167
	れんが・コンクリートブロック造	棟数 18	18	18
床面積	2,283	2,284	2,288	
	軽量鉄骨造	棟数 1,971	1,994	1,995
	床面積	277,391	284,483	285,055
	計	棟数 2,621	2,646	2,648
	床面積	888,671	895,498	895,265
その他(工場・事務所等)	鉄骨・鉄筋コンクリート造	棟数 4	4	4
	床面積	13,652	13,652	13,652
	鉄筋コンクリート造	棟数 823	825	827
	床面積	100,721	100,292	99,933
	鉄骨造	棟数 232	236	239
	床面積	83,451	84,280	84,630
	れんが・コンクリートブロック造	棟数 78	78	76
床面積	1,244	1,245	1,201	
	軽量鉄骨造	棟数 93	93	94
	床面積	6,058	6,023	6,054
	計	棟数 1,230	1,236	1,240
	床面積	205,126	205,492	205,470
総計	鉄骨・鉄筋コンクリート造	棟数 13	13	13
	床面積	47,706	47,706	47,706
	鉄筋コンクリート造	棟数 1,296	1,301	1,303
	床面積	640,592	640,236	638,634
	鉄骨造	棟数 382	385	389
	床面積	118,523	119,013	119,797
	れんが・コンクリートブロック造	棟数 96	96	94
床面積	3,527	3,529	3,489	
	軽量鉄骨造	棟数 2,064	2,087	2,089
	床面積	283,449	290,506	291,109
	計	棟数 3,851	3,882	3,888
	床面積	1,093,797	1,100,990	1,100,735

資料：課税課

(注) 単位未満四捨五入のため、合計と内訳が合わない場合がある。

9-11 住宅の種類、構造、建築の時期別住宅数

(平成30年10月1日現在)

		総数	建 築 の 時 期						
			1970年 以前	1971～ 1980年	1981～ 1990年	1991～ 2000年	2001～ 2010年	2011～ 2015年	2016～ 2018年9 月
住宅総数		24,080	2,090	4,250	3,940	4,620	3,570	2,930	700
住 宅 の 種 類	専 用 住 宅	23,680	2,020	4,230	3,810	4,590	3,540	2,900	680
	店 舗 ・ そ の 他 の 併 用 住 宅	400	-	-	-	-	-	-	-
構 造	木 造 (防火木造を除く)	5,040	970	800	790	660	640	600	170
	防 火 木 造	12,120	820	1,610	2,030	2,610	2,160	1,370	400
	鉄 筋 ・ 鉄 骨 コ ン ク リ ー ト 造	4,880	290	1,530	820	1,020	470	490	10
	鉄 骨 造	2,020	10	310	290	330	300	460	120
	そ の 他	10	-	-	-	10	-	-	-

資料：平成30年 住宅・土地統計調査（総務省統計局）

（注1）標本調査による推計値であるため、1位を四捨五入して10位までを有効数としている。
したがって、表中の個々の数字の合計が必ずしも総数とは一致しない。

（注2）住宅総数には建築の時期「不詳」を含む。

9-12 住宅の建て方、構造、階数別専用住宅数

(平成30年10月1日現在)

構造	総数	一戸建			長屋建			共同住宅					その他
		総数	1階建	2階建以上	総数	1階建	2階建以上	総数	1階建	2階建	3～5階建	6階建以上	
住宅総数	24,080	15,830	1,310	14,520	670	90	580	7,450	-	2,730	2,640	2,080	130
木造 (防火木造を除く)	5,040	4,510	590	3,920	170	30	140	370	-	370	-	-	-
防火木造	12,120	10,220	590	9,630	400	20	380	1,480	-	1,420	60	-	20
鉄筋・鉄骨コン クリート造	4,880	480	80	400	20	-	20	4,280	-	330	2,070	1,880	100
鉄骨造	2,020	630	50	580	80	40	40	1,310	-	600	510	200	-
その他	10	-	-	-	10	-	10	10	-	-	10	-	-

資料：平成30年 住宅・土地統計調査（総務省統計局）

(注) 標本調査による推計値であるため、1位を四捨五入して10位までを有効数としている。
従って、表中の個々の数字の合計が必ずしも総数とは一致しない。

9-13 住宅の所有の関係、腐朽・破損の有無、建築の時期別住宅

(平成30年10月1日現在)

	総数	建 築 の 時 期									
		1970年以前	1971～1980年	1981～1990年	1991～1995年	1996～2000年	2001～2005年	2006～2010年	2011～2015年	2016～2018年9月	
総 数	住宅総数	24,080	2,090	4,250	3,940	1,860	2,760	1,770	1,800	2,930	700
	持ち家	18,670	1,750	3,840	3,150	1,490	2,210	1,570	1,490	2,170	420
	借家	4,680	350	420	790	380	550	200	300	750	280
	公営の借家	420	80	-	10	-	190	-	-	130	-
	都市再生機構 公社の借家	-	-	-	-	-	-	-	-	-	-
	民営借家 (木造)	2,730	230	200	540	260	240	80	220	360	140
	民営借家 (非木造)	1,470	30	220	250	120	100	110	80	260	120
	給与住宅	60	-	-	-	-	10	10	-	-	20
腐 朽 ・ 破 損 あ り ・ な し 内 訳	腐朽・破損あり	1,390	350	300	350	80	10	10	50	20	20
	持ち家	920	260	260	220	70	10	-	30	10	20
	借家	380	90	30	130	10	-	10	10	10	-
	公営の借家	-	-	-	-	-	-	-	-	-	-
	都市再生機構 公社の借家	-	-	-	-	-	-	-	-	-	-
	民営借家 (木造)	-	80	30	40	-	-	-	10	10	-
	民営借家 (非木造)	260	10	-	90	10	-	-	-	-	-
	給与住宅	120	-	-	-	-	-	-	-	-	-
	腐朽・破損なし	22,690	1,740	3,960	3,590	1,780	2,750	1,770	1,750	2,910	690
	持ち家	17,750	1,480	3,570	2,930	1,420	2,200	1,570	1,460	2,160	400
	借家	4,300	260	380	660	360	550	200	290	740	280
	公営の借家	420	80	-	10	-	190	-	-	130	-
	都市再生機構 公社の借家	-	-	-	-	-	-	-	-	-	-
	民営借家 (木造)	2,470	160	160	500	260	240	80	210	350	140
	民営借家 (非木造)	1,360	20	220	150	110	100	110	80	260	120
	給与住宅	60	-	-	-	-	10	10	-	-	20

資料：住宅・土地統計調査 第2巻「市、区及び人口1万5千以上の町村に関する結果」第6表

(注1) 標本調査による推計値であるため、四捨五入して十の位までを有効数としている。したがって、表中の個々の数字の合計が必ずしも総数とは一致しない。

(注2) 住宅総数には建築の時期、住宅の所有の関係「不詳」を含む。

10 教育·文化

10-1 市内の学校等の状況

(平成30年5月1日現在)

区 分	総 数	小 学 校	中 学 校	高 等 学 校	幼 稚 園	各 種 学 校
学 校 数 (校)	20	6	5	4	5	-
国 立	-	-	-	-	-	-
県 立	2	-	-	2	-	-
市 立	8	5	3	-	-	-
私 立	10	1	2	2	5	-
教 員 数 (人)	501	160	142	169	30	-
国 立	-	-	-	-	-	-
県 立	99	-	-	99	-	-
市 立	225	146	79	-	-	-
私 立	177	14	63	70	30	-
在 学 者 数 (人)	7,865	2,826	1,940	2,658	441	-
国 立	-	-	-	-	-	-
県 立	1,732	-	-	1,732	-	-
市 立	3,727	2,676	1,051	-	-	-
私 立	2,406	150	889	926	441	-

資料：学校基本調査

10-2 小学校の概況

(各年5月1日現在)

区分	年別	学校数 (校)	学級数 (級)	本務教員数 (人)			児 童 数 (人)				
				総 数			総 数			1 年	
				計	男	女	計	男	女	男	女
公 立	平成28年	5	95	140	51	89	2,684	1,377	1,307	216	226
	29年	5	96	143	52	91	2,662	1,351	1,311	218	201
	30年	5	97	146	48	98	2,676	1,371	1,305	219	203
私 立	平成28年	1	6	13	6	7	165	99	66	20	11
	29年	1	6	13	7	6	156	88	68	10	14
	30年	1	6	14	7	7	150	84	66	14	10

区分	年別	児 童 数 (人)									
		2 年		3 年		4 年		5 年		6 年	
		男	女	男	女	男	女	男	女	男	女
公 立	平成28年	226	213	227	230	242	222	215	205	251	211
	29年	220	230	232	215	226	230	241	225	214	210
	30年	223	201	220	229	236	215	225	231	248	226
私 立	平成28年	20	12	13	9	9	14	17	11	20	9
	29年	21	10	20	11	13	9	8	13	16	11
	30年	10	14	20	10	19	11	14	8	7	13

資料：学校基本調査

10-3 中学校の概況

(各年5月1日現在)

区分	年別	学校数 (校)	学級数 (級)	本務教員数(人)			生徒数(人)								
				総数			総数			1年		2年		3年	
				計	男	女	計	男	女	男	女	男	女	男	女
公立	平成28年	3	41	83	47	36	1,099	561	538	177	171	213	170	171	197
	29年	3	42	83	48	35	1,114	593	521	201	177	178	171	214	173
	30年	3	39	79	46	33	1,051	539	512	157	167	202	174	180	171
私立	平成28年	2	25	58	45	13	894	844	50	281	16	280	15	283	19
	29年	2	25	61	45	16	882	837	45	280	16	279	15	278	14
	30年	2	25	63	47	16	889	840	49	280	18	282	16	278	15

資料：学校基本調査

10－4 高等学校の概況

(各年5月1日現在)

区分	年別	学校数 (校)	本務教員数 (人)			生徒数 (人)									
			総数			総数			1年		2年		3年		
			計	男	女	計	男	女	男	女	男	女	男	女	
公立	平成28年	2	95	65	30	1,663	774	889	239	315	265	289	270	285	
	29年	2	98	66	32	1,694	751	943	254	343	237	313	260	287	
	30年	2	99	66	33	1,732	764	968	274	322	255	336	235	310	
私立	平成28年	2	66	48	18	944	833	111	295	33	270	29	268	49	
	29年	2	66	51	15	922	833	89	276	28	289	32	268	29	
	30年	2	70	54	16	926	831	95	273	34	271	29	287	32	

資料：学校基本調査

10－5 幼稚園の概況

(各年5月1日現在)

区分	年別	園数 (園)	学級数 (級)	本務教員数 (人)			児 童 数 (人)								
				総 数			総 数			3 歳		4 歳		5 歳	
				計	男	女	計	男	女	男	女	男	女	男	女
私 立	平成28年	5	23	37	4	33	516	257	256	76	54	90	96	91	109
	29年	5	24	36	4	32	475	255	220	67	56	95	68	93	96
	30年	5	21	30	3	27	441	245	196	71	61	74	62	100	73

資料：学校基本調査

(注) 教員数には教育補助員を含む。

10-6 市立図書館の分類別蔵書冊数(分室を含む)

(各年度末現在)

年度別	総数	総記	哲学	歴史	社会科学	自然科学	技術	産業
平成28年度	230,378	6,751	8,115	21,428	23,361	11,883	13,264	4,482
29年度	227,888	6,501	8,220	21,755	22,177	11,291	13,124	4,406
30年度	225,951	6,326	8,072	20,562	21,896	11,189	13,029	4,415

年度別	芸術	言語	文学	児童	郷土資料等
平成28年度	18,160	3,303	62,008	45,137	12,486
29年度	18,436	3,347	60,991	44,940	12,700
30年度	17,782	3,174	60,243	46,174	13,089

資料：図書館

10－7 市立図書館の利用状況(分室を含む)

(各年度中)

年度別	貸出総人数 (人)	貸出総冊数 (冊)	開館日数 (日)	一日平均 利用者数 (人)	一日平均 利用冊数 (冊)
平成28年度	233,965	522,745	316	740	1,654
29年度	224,457	503,164	316	710	1,592
30年度	218,722	486,761	300	729	1,623

資料：図書館

10-8 コミュニティセンターの利用状況

(各年度中)

年度別	小坪小学校区 コミュニティセンター	沼間小学校区 コミュニティセンター	沼間小学校区 コミュニティセンター	沼間小学校区 コミュニティセンター
	使用回数 (回)	使用人数 (人)	使用回数 (回)	使用人数 (人)
平成28年度	2,320	33,723	2,355	33,088
29年度	1,992	39,055	2,331	28,202
30年度	1,822	35,101	2,277	40,610

資料：市民協働課（小坪小学校区コミュニティセンター・沼間小学校区コミュニティセンター）

10-9 市立体育館（逗子アリーナ）の利用状況

(1) 専用使用

単位：人

(各年度中)

年度別	総数	男性	女性
平成27年度	119,618	38,754	80,864
28年度	125,828	35,532	90,296
29年度	130,268	42,961	87,307
30年度	122,338	36,776	85,562

(2) 共用使用

単位：人

(各年度中)

年度別	トレーニング ルーム	メインアリーナ・サブアリーナ・格技室			合計
		大人	小人	計	
平成27年度	21,492	8,946	12,204	21,150	42,642
28年度	28,061	8,817	10,687	19,504	47,565
29年度	30,603	7,491	11,849	19,340	49,943
30年度	30,364	8,335	11,688	20,023	50,387

資料：文化スポーツ課

10-10 市営プールの利用状況

単位：人

(各年度中)

年度別	総 数	7 月	8 月	9 月
平成27年度 第一運動公園	39,050	15,551	22,055	1,444
小坪飯島公園	11,443	4,634	6,151	658
28年度 第一運動公園	41,885	14,883	23,647	3,355
小坪飯島公園	12,225	4,741	6,268	1,216
29年度 第一運動公園	39,137	17,579	19,433	2,125
小坪飯島公園	11,095	5,262	5,153	680
30年度 第一運動公園	33,466	11,901	21,261	304
小坪飯島公園	9,210	3,284	5,828	98

資料：文化スポーツ課

10-11 郷土資料館の入場者数

単位：人

(各年度中)

年度別	総 数	大 人	小 人
平成28年度	2,188	2,164	24
29年度	1,980	1,932	48
30年度	-	-	-

資料：社会教育課

(注) 無料入場者は含まない。30年度は休館。

10-12 市内の指定文化財

(平成30年3月末)

種 別	有 形 文 化 財							
	建造物	絵 画	彫 刻	工 芸	書 跡	典 籍	古文書	考古資料
国 宝	-	-	-	-	-	-	-	-
国 指 定	1	-	-	-	-	-	-	-
県 指 定	1	2	1	1	-	-	-	1
市 指 定	2	-	8	2	-	-	-	1
合 計	4	2	9	3	0	0	0	2

種 別	無形文化財 (含無形民俗)	民俗資料 (有形)	記 念 物			合 計
			史 跡	名 勝	天然記念物	
国 宝	-	-	-	-	-	0
国 指 定	-	-	3	-	-	4
県 指 定	-	-	-	-	2	8
市 指 定	-	-	5	-	2	20
合 計	0	0	8	0	4	32

資料：社会教育課

10-13 文化プラザホールの利用状況

(各年度中)

年度別	なぎさホール			さざなみホール			ギャラリー			利用人数 合計 (人)
	利用 可能数 (日)	利用数 (日)	利用人数 (人)	利用 可能数 (日)	利用数 (日)	利用人数 (人)	利用 可能数 (日)	利用数 (日)	利用人数 (人)	
平成25年度	309	223	59,642	310	294	32,576	326	254	26,974	119,192
26年度	317	194	52,790	326	279	29,509	335	222	23,791	106,090
27年度	320	226	59,110	326	308	29,034	336	236	26,355	114,499
28年度	322	225	59,113	327	312	29,618	333	244	24,578	113,309
29年度	319	225	62,953	322	311	32,191	336	274	28,028	123,172
30年度	324	224	55,614	327	312	32,114	336	256	24,605	112,333

資料：文化スポーツ課

10-14 市民交流センターの利用状況

(各年度中)

年度別	屋内温水プール			第1会議室			第2会議室			第3会議室		
	利用可能数 (日)	利用数 (日)	利用人数 (人)	利用可能数 (日)	利用数 (日)	利用人数 (人)	利用可能数 (日)	利用数 (日)	利用人数 (人)	利用可能数 (日)	利用数 (日)	利用人数 (人)
平成28年度	336	336	63,006	336	335	15,979	336	304	10,530	336	280	8,047
29年度	339	339	59,373	339	330	15,501	339	308	10,550	339	297	5,953
30年度	335	335	57,830	335	328	12,849	335	323	10,710	335	304	8,724
年度別	第4会議室			第5会議室			第6会議室(和室)			市民活動スペース		
	利用可能数 (日)	利用数 (日)	利用人数 (人)	利用可能数 (日)	利用数 (日)	利用人数 (人)	利用可能数 (日)	利用数 (日)	利用人数 (人)	利用可能数 (日)	利用数 (日)	利用人数 (人)
平成28年度	336	314	8,276	336	335	13,905	336	322	5,376	336	336	20,957
29年度	339	302	8,117	339	333	13,655	339	329	5,800	339	339	18,145
30年度	335	254	8,239	335	327	13,707	335	319	5,618	335	335	17,268

資料：市民協働課

10-15 主要観光地別来訪者数

単位：人

(各年中)

年 別	逗 子 海 岸	披 露 山 公 園	そ の 他
平成28年	501,800	146,150	69,780
29年	464,200	143,150	68,358
30年	526,600	143,600	67,043

資料：経済観光課

10-16 宗教法人数

(各年1月1日現在)

年別	総数	神道系			仏教系			キリスト教	諸教
		計	神社	教会	計	寺院	教会		
平成28年	37	10	8	2	20	19	1	3	4
29年	37	10	8	2	20	19	1	3	4
30年	37	10	8	2	20	19	1	3	4

資料：神奈川県総務局組織人材部文書課

10-17 放送受信契約数

(各年度末現在)

年度別	放送受信契約数	衛星契約数 (再掲)
平成28年度	20,312	13,586
29年度	20,471	13,834
30年度	20,588	14,048

資料：NHK放送受信契約数統計要覧

11 運輸・通信

11-1 市内の自動車登録台数

単位：台

(各年度末現在)

年度別	総数	乗用車	乗合自動車	貨物自動車	軽自動車 (二輪を除く)	二輪車 (250cc超)	その他
平成28年度	22,254	15,661	78	601	4,868	829	217
29年度	22,218	15,624	78	613	4,857	827	219
30年度	22,130	15,450	76	605	4,925	848	226

資料：関東運輸局神奈川運輸支局・全国軽自動車協会

11－2 JR 逗子駅乗車客数

単位：人

年度別	総乗車人員	1日平均乗車人員
		総数
平成28年度	10,684,645	29,273
29年度	10,687,930	29,282
30年度	10,682,090	29,266

資料：東日本旅客鉄道株式会社

11-3 JR東逗子駅乗車客数

単位：人

年度別	総乗車人員	1日平均乗車人員
		総数
平成28年度	1,870,260	5,124
29年度	1,874,640	5,136
30年度	1,850,550	5,070

資料：東日本旅客鉄道株式会社

11-4 京急新逗子駅乗降客数

単位：人

年度別	総数	一日平均	定期券人員 (一日平均)	定期券率 (%)
平成28年度	9,100,891	25,128	14,124	56.2
29年度	9,168,913	25,315	14,159	55.9
30年度	9,153,951	25,273	14,178	56.1

資料：京浜急行電鉄株式会社鉄道統括部事業統括課

11-5 京急神武寺駅乗降客数

単位：人

年度別	総数	一日平均	定期券人員 (一日平均)	定期券率 (%)
平成28年度	2,548,491	7,037	4,025	57.2
29年度	2,566,608	7,087	4,045	57.1
30年度	2,545,340	7,028	4,042	57.5

資料：京浜急行電鉄株式会社鉄道統括部事業統括課

11-6 JR 逗子駅バス乗降客数

単位：人

年度別	総 数	一日平均
平成28年度	6,427,000	17,608
29年度	6,466,000	17,715
30年度	6,447,000	17,663

資料：京浜急行バス株式会社経営企画部

11-7 京急新逗子駅バス乗降客数

単位：人

年度別	総 数	一日平均
平成28年度	1,835,000	5,027
29年度	1,845,000	5,055
30年度	1,839,000	5,038

資料：京浜急行バス株式会社経営企画部

11－8 横浜横須賀道路逗子料金所利用状況

単位：台

(各年度中)

年度別	総数	軽自動車	普通車	中型車	大型車	特大車
平成28年度	6,699,286	1,294,916	4,893,192	372,730	112,338	26,110
29年度	6,524,780	1,246,454	4,750,583	369,863	131,559	26,321
30年度	6,373,619	1,231,625	4,625,665	373,837	114,780	27,712

資料：東日本高速道路株式会社NEXCO東日本関東支社京浜管理事務所

(注) 警察車両・NEXCO車両等の無料通行車両は含まない。

11－9 逗葉新道料金所利用状況

単位：台

(各年度中)

年度別	総 数	二 輪 車	普 通 車	マイクロバス	大 型 バ ス	大型貨物車
平成28年度	4,135,114	54,109	3,952,999	11,939	12,498	103,569
29年度	4,067,142	52,420	3,874,764	11,140	13,381	115,437
30年度	3,980,053	50,394	3,788,304	11,362	14,237	115,756

資料：神奈川県道路公社横須賀・三浦有料道路管理事務所

11-10 電話加入状況

単位：回線 (各年度末現在)

年度別	加入数
平成28年度	65,599
29年度	60,992
30年度	56,507

資料：NTT東日本神奈川事業部

(注) 逗子市（小坪を除く）、三浦市、横須賀市、三浦郡の合計値である。

12 ガス・水道

12-1 給水人口と給水普及状況

(各年度計)

年度別	人口 (人)	給水人口 (人)	給水量 (千平方メートル)	普及率(人口比) (%)
平成26年度	57,720	57,718	6,508	100.0
27年度	56,549	56,547	6,522	100.0
28年度	57,525	57,523	6,528	100.0
29年度	57,218	57,216	6,522	100.0

資料：県勢要覧

12-2 下水道事業の推移

(各年度末現在)

年 度 別	面 積 普 及						下水管路 延長 (km)
	行政区域 面積 (ha)	市街化区域 面積 (ha)	計画面積 (ha)	整備区域 面積 (ha)	処理区域 面積 (ha)	面整備率 (%)	
昭和47年度(供用開始)	1,786	508	184				22
28年度	1,728	832	864	864	864	100	228
29年度	1,728	832	864	864	864	100	228
30年度	1,728	832	864	864	864	100	228

資料：下水道課

12-3 都市ガス使用世帯数と普及率の推移

(各年度中)

年度別	需要家件数	世帯数	普及率 (%)	供給ガス種 (MJ/m ³)
平成28年度	23,038	24,456	94.2	45
29年度	23,109	24,561	94.3	45
30年度	-	-	-	-

資料：東京ガス株式会社神奈川西支店

(注) 平成30年度以降は都市ガス自由化に伴いデータ収集が不可となったため掲載していない。

13 治安・交通・災害

13-1 刑法犯罪種別発生件数

単位：件数

(各年中)

年 別	総 数	凶 悪 犯	粗 暴 犯	盗 犯	そ の 他
平成28年	325	1	33	217	74
29年	327	0	28	200	99
30年	241	0	26	146	69

資料：逗子警察署

(注) 数字は、逗子警察署管内

13-2 交通事故発生件数

(各年中)

年 別	総 数 (件)	死 者 数 (人)	負 傷 者 数 (人)		
			計	重 傷 者	軽 傷 者
平成28年	197	1	234	15	219
29年	218	0	237	11	226
30年	261	0	285	21	264

資料：逗子警察署

(注) 数字は、逗子警察署管内

13-3 交通安全教育（指導）状況

(各年中)

年度別	自転車の 安全な乗り方		小・中学生の 交通安全教室		園児の 交通安全教室		保護者の 交通安全教室		高齢者の 交通安全教室		心身障害者の 交通安全教室		二輪車 安全運転講習	
	回	人	回	人	回	人	回	人	回	人	回	人	回	人
平成28年	9	727	15	1,007	6	285	21	534	18	1,214	0	0	3	101
29年	6	586	16	1,084	11	781	5	207	15	426	0	0	4	87
30年	19	1,833	21	1,971	13	876	13	305	29	735	0	0	2	27

資料：環境都市課

13-4 消防機械保有状況

単位：台

(各年12月末日現在)

年 別	合計	消防 ポンプ 自動車	水そう付 消防ポン プ自動車	はしご付 消防 自動車	化学消防 ポンプ 自動車	小型動力 ポンプ付 積載車	救 助 工作車	その他の 消防用 車両	救急車
平成28年	14	4	1	1	0	1	1	3	3
29年	14	4	1	1	0	1	1	3	3
30年	14	4	1	1	0	1	1	3	3

資料：消防本署

(注) 消防団車両は除く。

13-5 救急活動状況

(各年月中)

年 別 月 別	救 急 事 故 種 別												不搬送	
	計	火災	自然災害	水難	交通	労働災害	運動競技	一般負傷	加害	自損行為	急病	その他		
平成 28年	出場件数	3,317	1	1	1	165	7	27	592	11	15	2158	339	246
	搬送人員	3,089	0	0	1	167	7	27	557	9	7	2033	281	0
29年	出場件数	3,215	2	0	3	150	12	31	571	19	12	2114	301	228
	搬送人員	3,000	0	0	3	141	11	31	537	18	8	1993	258	0
30年	出場件数	3,394	6	0	3	190	12	26	620	11	13	2193	320	235
	搬送人員	3,168	2	0	1	177	12	26	587	10	7	2074	272	0
1月	出場件数	328	3	0	1	14	3	2	55	0	0	228	22	20
	搬送人員	309	2	0	0	15	3	2	49	0	0	216	22	0
2月	出場件数	279	0	0	0	10	1	1	50	1	1	190	25	16
	搬送人員	265	0	0	0	12	1	1	43	1	1	182	24	0
3月	出場件数	251	1	0	0	13	0	0	48	0	1	158	30	23
	搬送人員	228	0	0	0	13	0	0	45	0	1	146	23	0
4月	出場件数	270	0	0	0	20	0	3	43	0	2	180	22	20
	搬送人員	253	0	0	0	20	0	3	42	0	0	169	19	0
5月	出場件数	253	1	0	0	12	0	2	55	1	0	151	31	22
	搬送人員	231	0	0	0	11	0	2	53	0	0	141	24	0
6月	出場件数	265	0	0	0	10	0	5	45	0	3	175	27	23
	搬送人員	243	0	0	0	9	0	5	42	0	1	166	20	0
7月	出場件数	336	0	0	1	18	4	2	56	2	0	228	25	22
	搬送人員	315	0	0	1	17	4	2	56	2	0	212	21	0
8月	出場件数	319	0	0	0	29	1	1	48	2	1	210	27	16
	搬送人員	303	0	0	0	27	1	1	47	2	0	204	21	0
9月	出場件数	262	0	0	0	12	1	5	52	2	0	171	19	18
	搬送人員	244	0	0	0	8	1	5	50	2	0	163	15	0
10月	出場件数	269	0	0	1	20	0	2	47	1	2	167	29	16
	搬送人員	253	0	0	0	17	0	2	45	1	2	160	26	0
11月	出場件数	238	0	0	0	15	1	1	55	1	2	136	27	12
	搬送人員	227	0	0	0	14	1	1	54	1	2	129	25	0
12月	出場件数	324	1	0	0	17	1	2	66	1	1	199	36	27
	搬送人員	297	0	0	0	14	1	2	61	1	0	186	32	0

資料：消防本署

13-6 火災状況

区 分	火災 件数	り 災		死者	負傷者	焼損 棟数	焼損面積 (m ²)		焼損面積 林野 (a)	損害額 (千円)
		世帯	人員				床面積	表面積		
平成28年度	5	2	9	-	-	3	24	-	-	3,110
29年度	5	9	17	-	2	7	200	40	-	23,577
30年度	6	4	12	-	-	6	220	-	-	53,746
4月	1	1	5	-	-	1	-	-	-	2
5月	2	-	-	-	-	1	-	-	-	16
6月	-	-	-	-	-	-	-	-	-	-
7月	-	-	-	-	-	-	-	-	-	-
8月	1	-	-	-	-	1	-	-	-	780
9月	-	-	-	-	-	-	-	-	-	-
10月	-	-	-	-	-	-	-	-	-	-
11月	-	-	-	-	-	-	-	-	-	-
12月	1	1	2	-	-	1	113	-	-	52,948
1月	-	-	-	-	-	-	-	-	-	-
2月	1	2	5	-	-	2	107	-	-	-
3月	-	-	-	-	-	-	-	-	-	-

資料：消防予防課

※平成31年2月の損害額は、現在調査中

13-7 過去30年間の主な建物火災

発生年月日	出火場所	出火原因	死者 (人)	負傷者 (人)	焼損面積 (㎡)	損害額 (千円)
平成3. 5. 29	逗子2丁目	不明火	-	-	334	23,206
平成3. 12. 12	沼間1丁目	放火	-	-	295	70,848
平成6. 7. 8	逗子1丁目	モーター(電気機器)	-	-	50	11,330
平成7. 2. 8	逗子7丁目	不明火	1	1	182	10,242
平成7. 12. 18	逗子5丁目	放火の疑い	-	1	405	73,535
平成11. 10. 26	沼間1丁目	不明火	-	-	216	15,839
平成12. 9. 11	久木7丁目	ガステーブル	-	1	76	11,242
平成13. 5. 7	沼間2丁目	火遊び	-	-	116	30,154
平成15. 11. 12	池子4丁目	屋内配線	-	-	22	29,653
平成16. 12. 6	桜山4丁目	取灰	-	-	223	34,373
平成20. 11. 21	久木2丁目	放火の疑い	1	-	106	28,212
平成25. 1. 23	池子2丁目	たばこ	2	2	16	14,798
平成28. 3. 15	久木8丁目	電気ストーブ	-	-	135	27,126
平成30. 3. 31	新宿3丁目	燻製器	-	-	158	22,100
平成30. 12. 14	久木4丁目	テーブルタップ	-	-	113	52,948

資料：消防予防課

(注) 損害額1,000万円以上のもの。

14 財 政

14-1 一般会計歳入決算の推移

単位：円

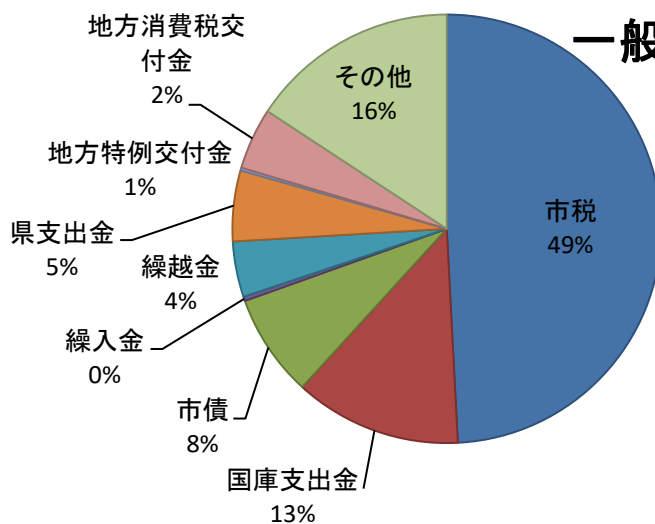
科 目	平成 28 年度	平成 29 年度	平成 30 年度
歳 入 総 額	20,039,893,868	20,309,663,507	19,411,798,230
市 税	9,481,175,572	9,473,243,933	9,545,757,647
市 民 税	5,168,096,628	5,155,682,044	5,282,214,074
固 定 資 産 税	3,400,079,227	3,421,479,821	3,382,248,010
軽 自 動 車 税	53,739,980	55,167,540	56,006,500
市 た ば こ 税	253,674,964	235,222,900	229,534,691
特 別 土 地 保 有 税	2,872,400	-	-
都 市 計 画 税	602,712,373	605,691,628	595,754,372
地 方 譲 与 税	95,620,000	95,457,000	96,232,000
所 得 譲 与 税	-	-	-
地 方 揮 発 油 譲 与 税	27,929,000	27,658,000	27,785,000
自 動 車 重 量 譲 与 税	67,691,000	67,799,000	68,447,000
地 方 道 路 譲 与 税	-	-	-
利 子 割 交 付 金	9,960,000	15,053,000	14,008,000
配 当 割 交 付 金	51,859,000	70,768,000	58,692,000
株 式 等 譲 渡 所 得 割 交 付 金	32,065,000	76,170,000	51,374,000
地 方 消 費 税 交 付 金	832,612,000	853,522,000	900,379,000
自 動 車 取 得 税 交 付 金	41,564,000	51,571,000	51,065,000
国 有 提 供 施 設 等 所 在 市 助 成 交 付 金	301,711,000	294,758,000	290,875,000
地 方 特 例 交 付 金	33,092,000	35,897,000	41,032,000
地 方 特 例 交 付 金	-	35,897,000	41,032,000
特 別 交 付 金	-	-	-
地 方 税 等 減 収 補 て ん 臨 時 交 付 金	-	-	-
地 方 交 付 税	1,139,170,000	1,202,592,000	1,235,807,000
交 通 安 全 対 策 特 別 交 付 金	7,313,000	7,490,000	7,525,000
分 担 金 及 び 負 担 金	254,923,400	355,408,992	476,433,463
使 用 料 及 び 手 数 料	404,658,088	426,441,102	427,411,236
使 用 料	195,830,938	196,642,012	200,465,596
手 数 料	199,431,150	219,299,090	215,557,640
証 紙 収 入	9,396,000	10,500,000	11,388,000

単位：円

科 目	平成 28 年 度	平成 29 年 度	平成 30 年 度
国 庫 支 出 金	2,579,275,137	2,441,188,539	2,445,948,875
国 庫 負 担 金	1,812,591,433	1,896,194,205	1,956,222,167
国 庫 補 助 金	752,848,098	530,797,936	476,535,000
委 託 金	13,835,606	14,196,398	13,191,708
県 支 出 金	1,070,087,720	1,063,446,704	1,036,862,962
県 負 担 金	617,231,873	658,113,499	719,830,433
県 補 助 金	324,231,887	286,529,364	204,285,010
委 託 金	128,623,960	118,803,841	112,747,519
財 産 収 入	21,884,942	395,147,036	33,192,564
財 産 運 用 収 入	14,598,942	14,727,736	18,459,264
財 産 売 払 収 入	7,286,000	380,419,300	14,733,300
寄 附 金	74,797,091	71,247,684	80,707,409
繰 入 金	522,635,000	730,043,000	64,838,851
繰 越 金	1,077,994,573	469,499,207	813,351,956
諸 収 入	225,096,345	228,519,310	234,304,267
延滞金加算金及び過料	22,476,812	19,243,282	12,272,721
市 預 金 利 子	3,636	3,769	1,380
貸 付 金 元 利 収 入	39,000,000	37,500,000	36,000,000
雑 入	193,615,897	171,772,259	186,030,166
市 債	1,752,400,000	1,952,200,000	1,506,000,000

資料：歳入歳出決算書

平成30年度 一般会計歳入決算



14-2 一般会計歳出決算の推移

単位：円

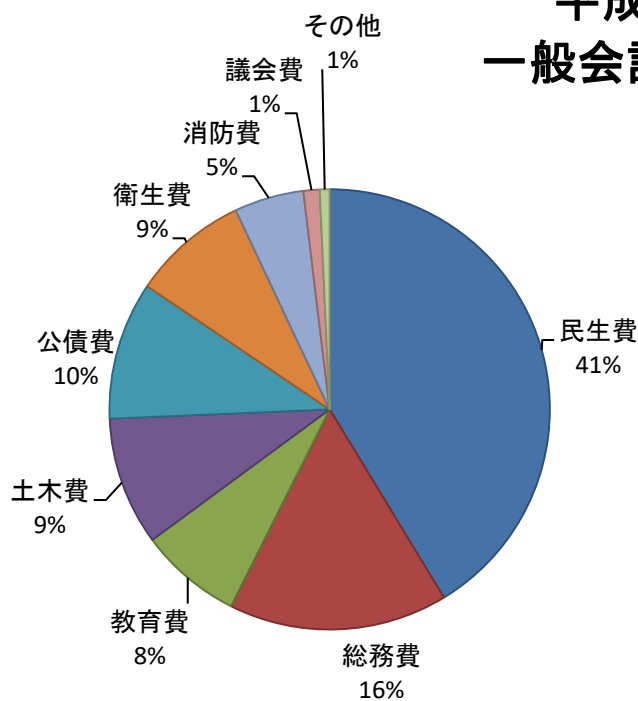
科 目	平成 28 年度	平成 29 年度	平成 30 年度
歳 出 総 額	19,570,394,661	19,496,311,551	18,322,025,996
議 会 費	254,865,632	236,930,445	218,512,331
議 務 費	3,284,875,065	2,950,845,631	2,947,579,404
総 務 管 理 費	2,752,204,634	2,419,770,100	2,472,884,483
徴 税 費	299,947,687	294,227,037	266,792,736
戸 籍 住 民 基 本 台 帳 費	149,320,323	120,180,895	120,381,031
選 挙 費	47,239,807	94,905,044	65,012,682
統 計 調 査 費	7,012,222	5,437,472	9,110,487
監 査 委 員 費	29,150,392	16,325,083	13,397,985
民 生 費	8,076,669,707	7,911,624,811	7,568,633,244
社 会 福 祉 費	4,197,285,444	4,185,109,278	3,826,392,803
児 童 福 祉 費	3,109,409,450	2,936,571,333	2,885,171,383
生 活 保 護 費	769,974,813	789,944,200	857,069,058
災 害 救 助 費	-	-	-
衛 生 費	1,566,944,709	1,585,958,048	1,562,822,211
保 健 衛 生 費	520,566,361	514,241,539	504,646,716
清 掃 費	1,046,378,348	1,071,716,509	1,058,175,495
農 林 水 産 業 費	39,578,529	103,898,629	19,830,602
農 業 費	7,097,874	7,487,013	6,003,738
水 産 業 費	32,480,655	96,411,616	13,826,864
商 工 費	199,502,164	141,889,359	112,017,529
土 木 費	1,805,151,187	2,322,955,796	1,727,502,673
環 境 保 全 費	435,734,368	520,563,538	304,374,046
土 木 管 理 費	84,794,234	84,942,891	70,038,345
道 路 橋 り ょ う 費	649,165,388	976,944,690	258,040,785
河 川 費	7,060,546	7,349,760	7,667,015
都 市 計 画 費	583,489,447	588,244,561	558,851,847
住 宅 費	44,907,204	144,910,356	528,530,635

単位：円

科 目	平成 28 年度	平成 29 年度	平成 30 年度
消 防 費	935,289,186	924,867,623	934,416,091
教 育 費	1,427,338,569	1,379,515,682	1,374,780,386
教 育 総 務 費	352,591,366	358,034,362	285,975,628
小 学 校 費	440,816,568	436,152,187	503,069,383
中 学 校 費	234,502,581	206,069,860	243,474,512
社 会 教 育 費	293,113,368	283,853,701	259,857,707
保 健 体 育 費	106,314,686	95,405,572	82,403,156
公 債 費	1,980,179,913	1,937,825,527	1,855,931,525
予 備 費	-	-	-
災 害 復 旧 費	-	-	-

資料：歳入歳出決算書

平成30年度 一般会計歳出決算



14-3 国民健康保険事業特別会計決算額

単位：円

科 目	平成 28 年度	平成 29 年度	平成 30 年度
歳 入 総 額	7,719,253,680	7,504,764,137	6,382,298,570
国民健康保険料	1,437,084,700	1,343,477,100	1,330,340,650
国庫支出金	1,125,438,144	1,245,616,165	-
国庫負担金	1,062,156,144	1,126,159,165	-
国庫補助金	63,282,000	119,457,000	-
療養給付費等交付金	145,716,777	61,454,318	5,660,797
前期高齢者交付金	2,288,024,334	2,134,368,919	-
県支出金	407,088,927	351,510,293	4,254,392,375
県負担金	45,055,866	40,878,650	-
県補助金	362,033,061	310,631,643	4,254,392,375
共同事業交付金	1,454,011,797	1,420,434,020	-
共財産収入	-	-	-
繰入金	657,275,156	671,233,294	549,424,353
繰越金	197,699,533	276,439,374	234,308,810
諸収入	6,914,312	230,654	8,171,585
延滞金加算金及び過料	-	31,800	-
預金利子	98	190	19
雑収入	6,914,214	198,664	8,171,566
歳 出 総 額	7,442,814,306	7,270,455,327	6,363,006,933
総務費	93,130,461	111,771,550	87,859,106
総務管理費	88,328,382	107,283,087	84,444,265
徴収費	4,641,079	4,304,463	3,230,841
運営協議会費	161,000	184,000	184,000
保険給付費	4,546,059,872	4,478,338,861	4,215,019,296
療養諸費	4,009,985,091	3,933,817,408	3,690,135,009
高額療養費	512,959,181	520,256,187	500,583,131
移送費	-	-	-
出産育児諸費	18,415,600	20,165,266	20,451,156
葬祭諸費	4,700,000	4,100,000	3,850,000
後期高齢者支援金等	840,537,449	818,191,493	-
前期高齢者納付金等	610,438	2,996,965	-
老人保健拠出金	26,727	17,008	-
介護納付金	317,793,672	316,611,237	-
国民健康保険事業費納付金	-	-	1,912,885,398
共同事業拠出金	1,560,761,582	1,451,612,555	777
保健事業費	47,268,153	43,600,324	40,692,926
特定健康診断等事業費	45,418,683	41,835,486	38,976,076
保険事業費	1,849,470	1,764,838	1,716,850
基金積立金	-	-	40,000,000
公債費	-	-	-
諸支出金	36,625,952	47,315,334	66,549,430
償還金及び還付加算金	36,625,952	47,315,334	66,549,430
延滞金	-	-	-
予備費	-	-	-

資料：歳入歳出決算書

14-4 後期高齢者医療事業特別会計決算額

単位：円

科 目	平成 28 年 度	平成 29 年 度	平成 30 年 度
歳 入 総 額	1,198,194,729	1,289,527,140	1,236,362,846
後期高齢者医療保険料	1,019,953,160	1,038,646,900	1,040,921,040
国庫支出金	-	-	5,292,000
繰入金	140,008,000	155,466,000	145,216,531
繰越金	37,018,433	94,020,564	43,627,773
諸収入	1,215,136	1,393,676	1,305,502
延滞金加算金及び過料	-	-	-
償還金及び還付加算金	1,215,020	1,300,600	1,246,430
預金利子	116	375	72
雑入	-	92,701	59,000
歳 出 総 額	1,104,174,165	1,245,899,367	1,198,664,615
総務費	26,188,578	35,638,552	34,264,464
総務管理費	22,548,571	31,650,333	30,161,354
徴収費	3,640,007	3,988,219	4,103,110
後期高齢者医療広域連合納付金	1,076,684,987	1,209,014,385	1,163,356,141
諸支出金	1,300,600	1,246,430	1,044,010
予備費	-	-	-

資料：歳入歳出決算書

14-5 介護保険事業特別会計決算額

単位：円

科 目	平成 28 年度	平成 29 年度	平成 30 年度
歳 入 総 額	6,062,592,955	6,567,471,868	6,504,304,179
介護保険料	1,412,368,095	1,413,703,301	1,445,758,240
分担金及び負担金	-	4,954,250	6,818,350
国庫支出金	1,255,516,209	1,303,047,009	1,418,843,814
国庫負担金	966,354,680	959,384,479	1,015,938,499
国庫補助金	289,161,529	343,662,530	402,905,315
県支出金	788,339,510	799,276,165	818,264,569
支払基金交付金	1,449,895,242	1,527,952,824	1,447,323,928
財産収入	-	-	-
繰入金	944,436,920	1,068,779,160	764,821,487
一般会計繰入金	911,566,920	906,057,160	763,421,487
基金繰入金	32,870,000	162,722,000	1,400,000
繰越金	206,000,680	445,425,818	602,091,897
諸収入	6,036,299	4,333,341	381,894
延滞金加算金及び過料	-	2,200	205,500
預金利子	900	1,466	480
雑収入	6,035,399	4,329,675	175,914
歳 出 総 額	5,617,167,137	5,965,379,971	6,151,534,320
総務費	151,968,103	143,841,026	137,133,304
総務管理費	82,727,110	80,335,088	75,581,122
徴収費	5,240,655	4,752,304	4,565,427
介護認定審査会費	64,000,338	58,753,634	56,986,755
保険給付費	5,156,676,072	5,274,093,716	5,223,390,401
介護サービス等諸費	5,009,860,839	5,125,510,160	5,066,150,609
高額介護サービス等費	145,872,693	147,724,986	156,273,055
特別給付費	942,540	858,570	966,737
地域支援事業費	160,157,625	237,957,700	346,895,031
財政安定化基金拠出金	-	-	-
基金積立金	115,595,927	257,656,237	400,799,693
諸支出金	32,769,410	51,831,292	43,315,891
償還金及び還付加算金	32,769,410	51,831,292	43,315,891
延滞金	-	-	-
予備費	-	-	-

資料：歳入歳出決算書

14-6 下水道事業特別会計決算額

単位：円

科 目	平成 28 年度	平成 29 年度	平成 30 年度
歳 入 総 額	1,515,688,535	2,329,893,346	1,251,349,589
分担金及び負担金	-	-	-
使用料及び手数料	700,795,911	697,556,739	588,639,803
使 用 料	700,497,911	697,153,739	588,041,803
手 数 料	298,000	403,000	598,000
国庫支出金	48,500,000	546,300,000	34,547,000
県 支 出 金	1,693,000		-
繰 入 金	533,810,000	547,554,000	523,775,000
繰 越 金	73,126,004	40,757,956	40,615,623
諸 収 入	763,620	4,824,651	19,372,163
延滞金加算金及び過料	-	-	-
預 金 利 子	142	188	10
雑 入	763,478	4,824,463	19,372,153
市 債	157,000,000	492,900,000	44,400,000
歳 出 総 額	1,474,930,579	2,289,277,723	1,222,160,567
下 水 道 費	865,308,937	1,743,410,266	691,346,807
下 水 道 総 務 費	111,195,456	101,405,607	59,107,473
下 水 道 施 設 管 理 費	530,166,420	564,015,871	531,415,783
下 水 道 建 設 費	223,947,061	1,077,988,788	100,823,551
公 債 費	609,621,642	545,867,457	530,813,760
予 備 費	-	-	-

資料：歳入歳出決算書

14-7 個人の市民税の納税義務者数

(単位：上段 人 下段 千円)

(各年度7月1日現在)

区	分	平成28年度	平成29年度	平成30年度
給与所得	納税義務者	19,750	20,016	20,134
	所得金額	86,430,544	89,615,069	90,229,611
営業所得	納税義務者	1,024	1,010	1,048
	所得金額	4,873,525	4,667,246	4,763,779
農業所得	納税義務者	2	2	1
	所得金額	2,669	2,293	1,994
その他の 事業所得	納税義務者	-	-	-
	所得金額	-	-	-
その他の 所得	納税義務者	6,417	6,384	6,245
	所得金額	15,325,548	15,579,568	15,097,807
合 計	納税義務者	27,858	27,987	28,083
	所得金額	111,869,738	113,223,001	114,559,558

資料：課税課

(注) 合計欄は分離課税をした者に係る分を含む

14-8 市民の市税負担額

税 目		平成 27 年 度	平成 28 年 度	平成 29 年 度
市 税 決 算 額 (円)	総 額	9,759,569,671	9,481,175,572	9,473,243,993
	市 民 税	5,207,920,247	5,168,096,628	5,155,682,044
	個 人	4,882,690,347	4,895,219,443	4,909,338,591
	法 人	325,229,900	272,877,185	246,343,453
	固 定 資 産 税	3,354,264,511	3,400,079,227	3,421,479,821
	土 地	1,681,123,507	1,673,740,575	1,669,042,161
	家 屋	1,364,424,410	1,402,996,798	1,439,063,559
	償 却 資 産	281,354,594	296,403,554	287,022,701
	交 付 金	27,362,000	26,938,300	26,351,400
	軽 自 動 車 税	40,526,400	53,739,980	55,167,540
	市 た ば こ 税	255,356,975	253,674,964	235,222,900
	特 別 土 地 保 有 税	8,979,000	2,872,400	0
都 市 計 画 税	892,522,538	602,712,373	605,691,628	
各年 1 月 1 日 現在世帯数		24,177	24,149	24,473
一 世 帯 当 た り (円)	総 額	403,672	392,612	387,090
	市民税（個人）	201,956	202,709	200,602
	固 定 資 産 税	138,738	140,796	139,806
	都 市 計 画 税	36,916	24,958	24,749
各年 1 月 1 日 現在推計人口（人）		57,679	57,435	57,598
一 人 当 た り (円)	総 額	169,205	165,077	164,472
	市民税（個人）	84,653	85,231	85,235
	固 定 資 産 税	58,154	59,199	59,403
	都 市 計 画 税	15,474	10,494	10,516

資料：課税課

15 選挙・市議会

15-1 主要選挙投票状況

単位：人

選挙種別	選挙期日	当日有権者数			投票者数			投票率(%)		
		総数	男	女	総数	男	女	総数	男	女
衆議院議員	平成2. 2. 18	45,100	21,384	23,716	32,843	15,517	17,326	72.82	72.56	73.06
〃	5. 7. 18	46,581	22,170	24,411	31,090	14,776	16,314	66.74	66.65	66.83
〃 (小選挙区)	8. 10. 20	47,631	22,658	24,973	28,828	13,790	15,038	60.52	60.86	60.22
〃 (比例代表)		47,631	22,658	24,973	28,824	13,788	15,036	60.52	60.85	60.21
〃 (小選挙区)	12. 6. 25	49,143	23,340	25,803	32,114	15,401	16,713	65.35	65.99	64.77
〃 (比例代表)		49,207	23,377	25,830	32,126	15,406	16,720	65.29	65.90	64.73
		(64)	(37)	(27)	(19)	(10)	(9)	29.69	27.03	33.33
〃 (小選挙区)	15. 11. 9	49,941	23,543	26,398	30,410	14,630	15,780	60.89	62.14	59.78
〃 (比例代表)		50,021	23,580	26,441	30,429	14,638	15,791	60.83	62.08	59.72
		(80)	(37)	(43)	(11)	(4)	(7)	13.75	10.81	16.28
〃 (小選挙区)	17. 9. 11	49,966	23,509	26,457	36,195	17,022	19,173	72.44	72.41	72.47
〃 (比例代表)		50,078	23,563	26,515	36,222	17,034	19,188	72.33	72.29	72.37
		(112)	(54)	(58)	(30)	(14)	(16)	26.79	25.93	27.59
〃 (小選挙区)	21. 8. 30	50,210	23,473	26,737	36,613	17,282	19,331	72.92	73.63	72.30
〃 (比例代表)		50,210	23,473	26,737	36,605	17,277	19,328	72.90	73.60	72.29
		(148)	(64)	(84)	(35)	(16)	(19)	23.65	25.00	22.62
〃 (小選挙区)	24. 12. 16	50,016	23,304	26,712	32,200	15,426	16,774	64.38	66.90	62.80
〃 (比例代表)		50,016	23,304	26,712	32,198	15,425	16,773	64.38	66.19	62.79
		(112)	(40)	(72)	(37)	(12)	(25)	33.04	30.00	34.72
〃 (小選挙区)	26. 12. 14	49,929	23,179	26,750	29,281	14,028	15,253	58.65	60.52	57.02
〃 (比例代表)		49,929	23,179	26,750	29,281	14,028	15,253	58.65	60.52	57.02
		(138)	(58)	(80)	(36)	(19)	(17)	26.09	32.76	21.25
〃 (小選挙区)	29. 10. 22	50,923	23,605	27,318	30,207	14,338	15,869	59.32	60.74	58.09
〃 (比例代表)		50,923	23,605	27,318	30,207	14,338	15,869	59.32	60.74	58.09
		(129)	(47)	(82)	(34)	(12)	(22)	25.53	26.83	26.36
最高裁判所裁判官国民審査	平成2. 2. 18	45,100	21,384	23,716	31,619	15,020	16,599	70.11	70.24	69.99
〃	5. 7. 18	46,581	22,170	24,411	29,593	14,137	15,456	63.53	63.77	63.32
〃	8. 10. 20	47,631	22,658	24,973	27,922	13,345	14,577	58.62	58.90	58.37
〃	12. 6. 25	49,143	23,340	25,803	31,385	15,053	16,332	63.86	64.49	63.29
〃	15. 11. 9	49,941	23,543	26,398	29,706	14,313	15,393	59.48	60.80	58.31
〃	17. 9. 11	49,966	23,509	26,457	35,301	16,586	18,715	70.65	70.55	70.74
〃	21. 8. 30	50,062	23,473	26,737	35,268	16,660	18,608	70.98	69.60	70.24
〃	24. 12. 16	49,904	23,264	26,640	31,457	15,046	16,411	63.04	64.68	61.60
〃	26. 12. 14	49,791	23,121	26,670	28,654	13,750	14,904	57.55	59.47	55.88
〃	29. 10. 22	50,794	23,558	27,236	30,125	14,296	15,829	59.31	60.68	58.12

(注) 比例代表の () 内の数字は、在外投票分

単位：人

選挙種別	選挙期日	当日有権者数			投票者数			投票率 (%)		
		総数	男	女	総数	男	女	総数	男	女
参議院議員(選挙区)	平成元. 7. 23	44,933	21,293	23,640	29,822	14,290	15,532	66.37	67.11	65.70
〃 (比例代表)		44,933	21,293	23,640	29,820	14,289	15,531	66.37	67.11	65.70
〃 (選挙区)	4. 7. 26	46,159	21,926	24,233	22,114	10,823	11,291	47.91	49.36	46.59
〃 (比例代表)		46,159	21,926	24,233	22,111	10,822	11,289	47.90	49.36	46.59
〃 (選挙区)	7. 7. 23	47,524	22,712	24,812	20,310	9,999	10,311	42.74	44.03	41.56
〃 (比例代表)		47,524	22,712	24,812	20,310	9,999	10,311	42.74	44.03	41.56
〃 (選挙区)	10. 7. 12	47,962	22,824	25,138	29,137	13,978	15,159	60.75	61.24	60.30
〃 (比例代表)		47,962	22,824	25,138	29,134	13,976	15,158	60.74	61.23	60.30
〃 (選挙区)	13. 7. 29	49,313	23,359	25,954	30,386	14,435	15,951	61.62	61.80	61.46
〃 (比例代表)		49,380	23,394	25,986	30,409	14,446	15,963	61.58	61.75	61.43
		(67)	(35)	(32)	(24)	(12)	(12)	35.82	34.29	37.50
〃 (選挙区)	16. 7. 11	49,813	23,489	26,324	29,700	14,274	15,426	59.62	60.77	58.60
〃 (比例代表)		49,906	23,531	26,375	29,721	14,281	15,440	59.55	60.69	58.54
		(93)	(42)	(51)	(19)	(7)	(12)	20.43	16.67	23.53
〃 (選挙区補欠)	17. 10. 23	50,011	23,543	26,468	19,464	9,451	10,013	38.92	40.14	37.83
〃 (選挙区)	19. 7. 29	50,264	23,629	26,635	30,866	14,821	16,045	61.41	62.72	60.24
〃 (比例代表)		50,264	23,629	26,635	30,866	14,821	16,045	61.41	62.72	60.24
		(131)	(57)	(74)	(22)	(8)	(14)	16.79	14.04	18.92
〃 (選挙区補欠)	21. 10. 25	50,270	23,512	26,758	15,585	7,839	7,746	31.00	33.34	28.95
		(148)	(63)	(85)	(14)	(9)	(5)	9.46	14.29	5.88
〃 (選挙区)	22. 7. 11	50,489	23,633	26,856	29,453	14,177	15,276	58.34	59.99	56.88
〃 (比例代表)		50,489	23,633	26,856	29,453	14,177	15,276	58.34	59.99	56.88
		(152)	(65)	(87)	(38)	(19)	(19)	25.00	29.23	21.84
〃 (選挙区)	25. 7. 21	50,154	23,353	26,801	29,487	14,190	15,297	58.79	60.76	57.08
〃 (比例代表)		50,154	23,353	26,801	29,487	14,190	15,297	58.79	60.76	57.08
		(130)	(53)	(77)	(34)	(19)	(15)	26.15	35.85	19.48
〃 (選挙区)	28. 7. 10	50,762	23,593	27,169	30,983	14,749	16,234	61.04	62.51	59.75
〃 (比例代表)		50,762	23,593	27,169	30,982	14,748	16,234	61.03	62.51	59.75
		(133)	(50)	(83)	(36)	(13)	(23)	27.07	26.00	27.71

(注) 比例代表の () 内の数字は、在外投票分

単位：人

選挙種別	選挙期日	当日有権者数			投票者数			投票率(%)		
		総数	男	女	総数	男	女	総数	男	女
県知事	平成3. 4. 7	44,743	21,143	23,600	21,019	9,846	11,173	46.98	46.57	47.34
〃	7. 4. 9	46,381	22,113	24,268	13,389	6,489	6,900	28.87	29.34	28.43
〃	11. 4. 11	47,704	22,621	25,083	19,130	9,252	9,878	40.10	40.90	39.38
〃	15. 4. 13	49,207	23,195	26,012	23,452	11,121	12,331	47.66	47.95	47.41
〃	19. 4. 8	49,455	23,231	26,224	23,743	11,254	12,489	48.01	48.44	47.62
〃	23. 4. 10	49,626	23,177	26,449	18,282	8,723	9,559	36.84	37.64	36.14
〃	27. 4. 12	49,175	22,838	26,337	20,588	9,773	10,815	41.87	42.79	41.06
県議会議員	平成3. 4. 7	44,743	21,143	23,600	21,016	9,842	11,174	46.97	46.55	47.35
〃	7. 4. 9	46,381	22,113	24,268	-	-	-	-	-	-
〃	11. 4. 11	47,704	22,621	25,083	19,128	9,251	9,877	40.10	40.90	39.38
〃	15. 4. 13	49,207	23,195	26,012	23,425	11,111	12,314	47.61	47.90	47.34
〃	19. 4. 8	49,455	23,231	26,224	23,725	11,243	12,482	47.97	48.40	47.60
〃	23. 4. 10	49,626	23,177	26,449	-	-	-	-	-	-
〃	27. 4. 12	49,177	22,839	26,338	20,509	9,737	10,772	41.70	42.63	40.90
市長	平成4. 11. 8	45,994	21,848	24,146	29,714	13,358	16,356	64.60	61.14	67.74
〃	6. 12. 25	46,544	22,179	24,365	23,210	10,874	12,336	49.87	49.03	50.63
〃	10. 12. 13	47,639	22,639	25,000	25,659	11,931	13,728	53.86	52.70	54.91
〃	14. 12. 1	49,354	23,285	26,069	25,899	11,929	13,970	52.48	51.23	53.59
〃	15. 9. 14	49,420	23,296	26,124	24,949	11,460	13,489	50.48	49.19	51.63
〃	18. 12. 10	49,638	23,335	26,303	24,099	11,188	12,911	48.55	47.95	49.09
〃	22. 12. 12	49,755	23,259	26,496	22,049	10,189	11,860	44.32	43.81	44.76
〃	26. 12. 14	49,929	23,179	26,750	-	-	-	-	-	-
〃	30. 12. 16	50,152	23,249	26,903	23,800	10,922	12,878	46.98	47.87	47.46
市議会議員	平成2. 3. 25	44,473	21,044	23,429	31,048	14,165	16,883	69.81	67.31	72.06
〃(補欠)	4. 11. 8	45,994	21,848	24,146	29,707	13,355	16,352	64.59	61.13	67.72
〃	6. 3. 27	46,132	21,943	24,189	28,119	12,803	15,316	60.95	58.35	63.32
〃	10. 3. 29	47,193	22,439	24,754	28,243	12,840	15,403	59.85	57.22	62.22
〃	14. 3. 24	49,153	23,229	25,924	30,016	13,790	16,226	61.07	59.37	62.59
〃(補欠)	14. 12. 1	49,354	23,285	26,069	25,870	11,911	13,959	52.42	51.15	53.55
〃(補欠)	15. 9. 14	49,420	23,296	26,124	-	-	-	-	-	-
〃	18. 3. 26	49,450	23,306	26,144	26,878	12,308	14,570	54.35	52.81	55.73
〃(補欠)	18. 12. 10	49,638	23,335	26,303	24,099	11,189	12,910	48.55	47.95	49.08
〃	22. 3. 28	49,727	23,283	26,444	25,588	11,850	13,738	51.46	50.90	51.95
〃	26. 3. 23	49,457	23,015	26,442	24,285	11,237	13,048	49.10	48.82	49.35
〃	30. 3. 25	50,261	23,308	26,953	25,043	11,576	13,467	49.83	49.67	49.96

資料：選挙管理委員会

15-2 投票区別選挙人名簿登録者数

単位：人

(平成31年3月1日現在)

投票区	投票所	男	女	計
第1投票区	逗子市役所	2,939	3,454	6,393
第2投票区	逗子小学校特別活動室	2,136	2,436	4,572
第3投票区	逗子市福社会館	1,743	1,945	3,688
第4投票区	沼間小学校会議室	2,019	2,392	4,411
第5投票区	沼間小学校区コミュニティセンター	2,120	2,371	4,491
第6投票区	逗子市立湘南保育園	1,019	1,237	2,256
第7投票区	池子小学校会議室	1,416	1,659	3,075
第8投票区	久木小学校会議室	2,268	2,554	4,822
第9投票区	逗子ハイランド自治会館	1,378	1,697	3,075
第10投票区	小坪大谷戸会館	1,939	2,182	4,121
第11投票区	小坪小学校会議室	2,347	2,646	4,993
第12投票区	新宿会館	2,207	2,596	4,803
合	計	23,531	27,169	50,700

資料：選挙管理委員会

(注) 投票所は、平成30年12月16日執行の逗子市長選挙において使用した場所。

15－3 議会開催状況

年別	議員定数 (人)	現議員数 (人)	議会開会回数 (回)		議会会期日数 (日)		議案提出 件数 (件)	議 決 件 数 (件)						
			定例会	臨時会	定例会	臨時会		原案 可決	修正 可決	否 決	議案 撤回	審議 未了	継続 審査	計
平成28年	18	18	4	1	86	1	79	75	1	3	-	-	-	79
29年	18	17	4	2	90	2	67	61	1	5	-	-	-	67
30年	17	17	4	1	94	1	73	67	1	5	-	-	-	73

資料：議会事務局

(注) 平成30年3月25日執行の市議会議員一般選挙から議員定数を17人に改めた。

16 市民相談

16-1 各種広聴受付件数

単位：件

(各年度中)

年度別	市への提案（旧市長への手紙）				陳情要望 （書面提出のみ）
	合計	電子 申請	郵送	その他	
平成28年度	99	74	10	15	9
29年度	110	64	26	20	17
30年度	92	56	18	18	9

資料：企画課

16-2 市民相談の内訳(1)

単位：件 (各年度中)

年度別	市長市政相談
平成28年度	2
29年度	17
30年度	18

資料：企画課

16-2 市民相談の内訳(2)

単位：件

(各年度中)

年度別	人権相談	行政相談	法律相談	行政書士相談	女性相談
平成28年度	-	-	241	52	212
29年度	1	1	264	40	154
30年度	1	1	202	59	205

資料：市民協働課

16－3 消費生活相談件数

年度別	総数	苦情相談	問い合わせ／要望
平成28年	217	206	11
29年	229	218	11
30年	290	272	18

資料：市民協働課

(注) 苦情相談は、商品サービスの購入又は消費過程において生じたものである。

16－4 消費生活苦情相談内訳件数

項目	件数	構成比
平成30年度	290	100.0%
商品一般	77	26.5%
食料品	19	6.6%
住居品	13	4.5%
光熱水品	4	1.4%
被服品	10	3.4%
保健衛生品	9	3.1%
教養娯楽品	15	5.2%
車両・乗り物	6	2.1%
土地・建物・設備	8	2.8%
他の商品	1	0.3%
商品関連役務	123	42.4%
役務一般	0	0.0%
他の相談	5	1.7%

資料：市民協働課

17 その他

17-1 逗子市（史）略年表

年 代	主 な 出 来 事
縄文時代	披露山、岩ヶ谷、沼間、池子などに遺跡、土器片が発掘確認されている
弥生時代	披露山、持田、沼間台地、池子に住宅遺跡が発掘確認されている
古墳時代	新宿、山の根、沼間に横穴古墳群が確認されている
98年（景行28年）	日本武尊、東征に際し、本市通過の伝あり
722年（養老6年）	岩殿寺建立
724～749年（天平年間）	神武寺、延命寺、法勝寺建立
857年（天安元年）	慈覚大師、神武寺を中興
1199年（正治元年）	田越川河畔で平維盛の嫡男、六代御前が処刑される
1232年（貞永元年）	小坪飯島に和賀江島が築造される
1320年（元亨元年）	法性寺建立
1333年（元弘3年）	東昌寺建立
1516年（永正13年）	三浦氏滅亡、三浦半島は小田原北条氏の所領となる
1590年（天正18年）	北条氏滅亡、徳川家の所領となる
1867年（慶応3年）	徳川幕府の直轄地となる
1868年（明治元年）	三浦郡が蕨山県に編入、同年12月、神奈川県に再編
1872年（明治5年）	学制発布、逗子小学校の前身が菊池丈成氏宅に開校
1873年（明治6年）	大小区制施行、現在の市域が決定
1874年（明治7年）	鷺浦学舎（現在の小坪小学校）開校
1878年（明治11年）	郡区制実施、田越村は三浦郡に属す
1883年（明治16年）	名越トンネル開通
1889年（明治22年）	町村制施行により、逗子・桜山・沼間・池子・山野根・久木・小坪の 7か村が合併、田越村となる 横須賀線開通、逗子駅開設
1894年（明治27年）	葉山御用邸竣工
1900年（明治33年）	徳富蘆花の「不如帰」「自然と人生」刊行
1903年（明治36年）	私立第二開成中学校（現在の逗子開成学園）開校
1904年（明治37年）	逗子郵便局一般郵便事務開始
1908年（明治41年）	沼間トンネル開通
1910年（明治43年）	横須賀警察署葉山分署（逗子警察署の前身）設置
1913年（大正2年）	町制を施行し、田越村が逗子町となる
1920年（大正9年）	第1回国勢調査実施（人口9,152人）
1921年（大正10年）	横須賀市送水管完成
1922年（大正11年）	町立逗子実科高等女学校（現在の県立逗子高等学校）開校
1924年（大正13年）	横須賀線が複線化
1926年（大正15年）	横須賀線が電化

1929年（昭和4年）	都市ガス敷設
1930年（昭和5年）	湘南電気鉄道（現在の京浜急行）の逗子線延長 湘南逗子駅開設
1931年（昭和6年）	行幸道路（現在の横須賀大磯線）開通
1933年（昭和8年）	県営水道営業開始
1935年（昭和10年）	人口18,393人（国勢調査）
1937年（昭和12年）	町役場（旧木造庁舎）完成 旧帝国軍により、久木北部から池子にかけての帯が弾薬庫用地として買収され、翌13年池子倉庫が設置される
1941年（昭和16年）	久木トンネル開通 小坪小学校開校
1942年（昭和17年）	湘南女学塾（現在の聖和学園）開校
1943年（昭和18年）	4月1日横須賀市に強制合併
1945年（昭和20年）	終戦とともに、池子弹薬庫を連合軍が接收、のち在日米陸軍に移管
1947年（昭和22年）	沼間小学校開校 逗子中学校開校 池子弹薬庫大爆発
1948年（昭和23年）	久木中学校開校
1949年（昭和24年）	久木小学校開校 逗子アメリカ書館（市立図書館の前身）が開館 逗子駅前ロータリー完成（4年後に改造）
1950年（昭和25年）	横須賀市から分離独立、逗子町となる 初代町長荒木友三郎氏、町会議員一般選挙施行
1951年（昭和26年）	聖マリア小学校開校
1952年（昭和27年）	横須賀線東逗子駅開設 湘南保育園開園 教育委員会（公選制）発足
1954年（昭和29年）	4月15日市制施行、逗子町が逗子市となる。（県下9番目、全国で384番目、人口約37,800人） し尿浄化槽（現在の浄化センター）完成
1955年（昭和30年）	県立逗子高等学校開校 じん芥焼却場（現在の環境クリーンセンターの地）完成
1957年（昭和32年）	第一回海上ページェント開催
1958年（昭和33年）	披露山公園開園
1959年（昭和34年）	国民健康保険制度発足
1960年（昭和35年）	旧消防庁舎完成
1961年（昭和36年）	逗子電報電話局完成、電話自動化 豪雨により市内各所が浸水

1964年（昭和39年）	市民体育館完成 湘南有料道路逗子区間 開通（現在の国道134号線 後に無料化）
1965年（昭和40年）	大崎公園開園
1966年（昭和41年）	公共下水道事業に着手 旧市立図書館完成 逗子郵便局局舎完成
1967年（昭和42年）	小坪湾埋立工事開始（現在の逗子マリーナ地区）
1968年（昭和43年）	消防署小坪分署完成 逗子駅舎改築 市役所分庁舎（現在の市民交流センターあたり）完成
1970年（昭和45年）	浄水管理センター完成・下水処理開始 小坪保育園開園 逗子小学校100周年 逗子駅前ロータリー右回り交通規制実施
1972年（昭和47年）	第一運動公園開園
1973年（昭和48年）	県立逗子青少年会館開館 桜山の現在地に逗子警察署完成
1974年（昭和49年）	池子小学校開校 市制施行20周年を記念し、都市宣言「青い海とみどり豊かな平和都市」、 市の木「つばき」、及び市歌を制定
1977年（昭和52年）	第1回市民まつり開催 県立保健ステーション（旧保健センター）完成
1978年（昭和53年）	県立逗葉高等学校開校 消防署北分署完成 群馬県伊香保町との姉妹都市締結
1981年（昭和56年）	清掃センター（現在の環境クリーンセンター）完成
1982年（昭和57年）	横浜横須賀道路逗子インターチェンジ完成、開通 逗子市商工会館完成
1983年（昭和58年）	老人福祉センター（現在の高齢者センター）完成
1984年（昭和59年）	市制施行30周年を記念し、市の花「ほととぎす」を制定 小坪公民館、特別養護老人ホームせせらぎ、蘆花記念公園、郷土資料館、 旧青少年教育センター完成 現市役所庁舎完成 市長解職請求運動により市長辞職、市長選挙実施
1985年（昭和60年）	京浜急行新逗子駅開設（京浜逗子駅と逗子海岸駅が統合）
1986年（昭和61年）	市議会、解散請求成立により解散 消防署小坪分署が現在地に移転

1988年（昭和63年）	沼間公民館完成
1989年（平成元年）	沼間中学校開校
1992年（平成4年）	現消防庁舎完成 清水橋南駐輪・駐車場完成 池子デイサービスセンター完成
1993年（平成5年）	JR逗子駅裏西駐輪場完成
1994年（平成6年）	市制施行40周年記念事業実施 池子米軍住宅建設事業についての合意
1995年（平成7年）	選別処理施設完成 J R 逗子駅前広場整備完了
1996年（平成8年）	池子米軍家族住宅への入居開始
1997年（平成9年）	逗子市立体育館（逗子アリーナ）完成
1998年（平成10年）	青少年会館が県から移管される 第53回国民体育大会レスリング競技会開催
1999年（平成11年）	池子会館完成 逗子小学校ふれあいスクール開設
2001年（平成13年）	IS014001認証取得 ※2009年2月28日登録抹消 逗葉地域医療センター・逗子市保健センター完成
2002年（平成14年）	子育て支援センター完成 長柄桜山古墳群が国の史跡に指定される
2003年（平成15年）	J R 逗子駅の西口出口を改良工事
2004年（平成16年）	市制施行50周年記念事業実施 沼間南台市営住宅完成 逗子小学校棟完成 新宿会館完成
2005年（平成17年）	図書館・文化プラザホール完成
2007年（平成19年）	市民交流センター完成 J R 逗子駅のエスカレーター・エレベーター完成
2010年（平成22年）	J R 逗子駅東駐輪場完成
2013年（平成25年）	小坪飯島公園プール・第一運動公園内プール 改修工事完了 完成
2014年（平成26年）	地域活動センター 久木会館・小坪大谷戸会館 完成 市制施行60周年記念事業実施 第一運動公園整備事業完了 園内に体験学習施設スマイル オープン 市立中学校 給食提供開始 池子住宅地区及び海軍補助施設の一部土地共同使用開始

2015年（平成27年）	地域自治・住民自治協議会 沼間小学校区、小坪小学校区に設立 池子の森自然公園 スポーツエリア開園 沼間・小坪公民館 コミュニティセンターに移行 家庭ゴミ処理 有料化開始 青少年会館閉館
2016年（平成28年）	池子の森自然公園 緑地エリア 週末限定で開園 未病センター開設 療育教育総合センター開設 地域自治・住民自治協議会 池子小学校区に設立
2017年（平成29年）	地域自治・住民自治協議会 久木小学校区に設立
2018年（平成30年）	神武寺トンネル拡幅工事完了

統計ずし 2018年度（平成30年度）版

令和元年11月発行（令和2年11月改訂）

発行 逗子市

編集・印刷 逗子市総務部総務課

〒249-8686 逗子市逗子5丁目2番16号

TEL 046-873-1111
