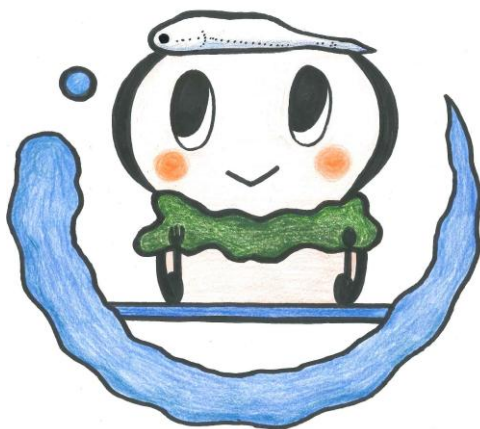


ずっとしあわせ 逗子市食育推進計画  
平成 24 年度実施事業における年次評価結果報告書



平成 25 年 7 月  
逗子市福祉部国保健康課

## 目次

はじめに	.....1
逗子市食育推進計画の概要	.....2
逗子市食育推進事業第三者評価シート【個別事業評価】	
取組みの方向1 いきいきと健康に暮らす	.....3
取組みの方向2 安心して食べられる	.....6
取組みの方向3 地域で支えあう	.....7
取組みの方向4 食文化を守り伝える	.....8
逗子市食育推進事業第三者評価シート【総合評価】	.....9

## はじめに

逗子市食育推進計画では、5年間の最終的な目標値を達成するため、平成24年度から年次評価を行い、進行管理を進めるとともに各事業の内容の充実を図ります。今年度は、2回目の年次評価として、市の事業と庁外機関で実施した、60の食育に関する取組みについて評価を行いました。

年次評価は、まず平成24年度の食育に関する状況と平成25年度の食育の方向性を、各事業の担当者が逗子市食育推進事業自己評価シートに記載します。その後、逗子市食育推進懇話会(※)メンバーの方々に、自己評価シートに対するご意見を伺い、取組みの方向別に課題の抽出等を行います。

評価結果は、各事業のさらなる向上を図るため、各事業者へフィードバックするとともに、今後の普及啓発の方向性と内容を検討する資料として活用していきます。

この評価が、逗子市食育の一層の充実と普及につながるよう、引き続きオール逗子の力で、食育を進めてまいります。

※ 逗子市の食育を推進するため、広く市民等の意見を聴取することを目的に、公募市民、学識経験者、市民団体、ボランティア、食に関係する事業者、関係機関等の代表者などにより構成されています。

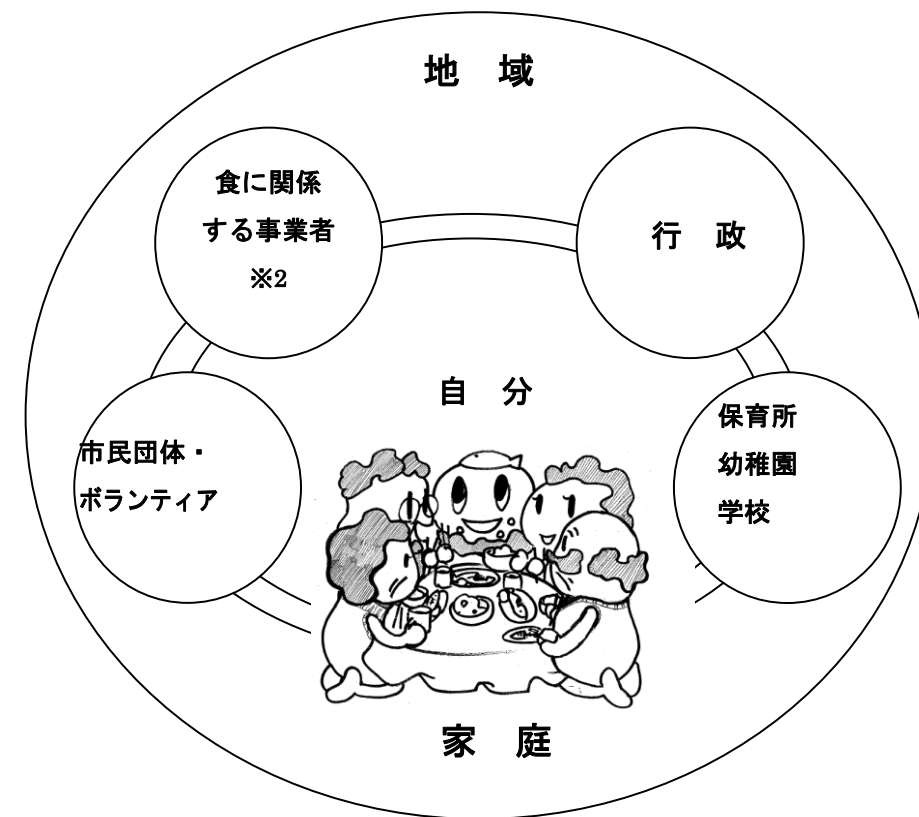
# 逗子市食育推進計画の概要



逗子市食育推進計画では、「しあわせつむぐ心豊かな食生活」の基本理念を実現するために、食育を推進していくための取組みの方向を次の4つに定めます。次の取組みの方向の中で実施する活動内容のうち、今回の年次評価では市の事業を中心に計60事業の評価を行いました。

取組みの方向	取組みの方向の目標	目標達成のアプローチ	活動内容
1. いきいきと健康に暮らす	市民の健康を維持増進するために望ましい生活習慣づくりを進めます	①食について学び、生涯にわたり健康を保つ食習慣づくりができるように支援します	母親・両親教室、母乳・授乳相談、乳幼児健診、離乳食教室、2歳児すくすく教室、すこやか健診、食事相談・健診結果相談、男性の健康料理教室、健康教室、ヘルスアップ教室、特定保健指導、訪問指導、健康相談、栄養改善教室、親子の料理教室、キッズクッキング教室、保護者への試食会の実施、給食日より等給食を通しての「食」に関する普及、授業を通しての栽培活動、「食育」の普及・実践に関する専門研修の開催
		②心豊かな食卓に向けた環境づくりを進めます	食堂サービス事業、ふれあいサロン、ひとり暮らし高齢者の栄養と健康を考える集い、お泊りキャンプ、お母さんと一緒にクッキング
2. 安心して食べられる	地域で安心して食することのできる取組みを進めます	①地産地消の取組みを進めます	創作料理レシピコンテスト、幼稚園における農家の方との栽培活動
		②市民と食に関係する事業者との交流を支援します	芋掘り・いちご狩り等、勤労感謝の時の地域まわり、わかめの種つけ
		③誰もが食に対して安全かつ安心して生活することができるよう情報の提供に努めます	栄養表示等適性化推進事業、アレルギーベビー★キッズ&ママあつまれ、やむやむ等の機関誌やチラシにおける啓発
		④食の安全・安心を図るための地域ネットワークづくりを進めます	イベント等の地域連携
3. 地域で支えあう	食を通じたまちづくりを進めます	①食育に取り組む市民団体やボランティアの活動を支援し、食の輪づくりを進めます	食に関するボランティア、高齢者いきいきサポート事業
		②食育に関する専門的知識を有する者を養成します	食生活改善推進員養成講座、食生活改善指導者研修会、地域保健活動推進研修会(食育推進)、食育普及促進事業、地域育児支援ヘルパー養成講座
		③保健医療機関等における食育の普及と啓発活動を進めます	食事相談・健診結果相談、病態対応食配食事業、高齢者配食、訪問栄養指導
		④市内の食に関係する事業者の食育活動を支援します	特定給食等指導事業
4. 食文化を守り伝える	食文化を守り伝える取組みを進めます	①日々の暮らしの中で食文化を理解する取組みを進めます	小学校給食提供、男性のためのそば打ち体験教室、行事給食、資源開発委員会逗子さくら産品、親子の料理教室
		②豊かな環境を次世代につなぎます	自治会活動、みかん投げ
		③市民と食に関係する事業者との食を介したネットワークをつくります	わかめの種つけ、名越の田植

## オール逗子の取組み ※1



※1 保育所、幼稚園、学校、市民団体・ボランティア、食に関係する事業者、行政が主体的に関わり、力を合わせて取り組むことです。

※2 食に関係する事業者とは、NPO法人、小坪漁業協同組合、よこすか葉山農業協同組合、逗子市商工会などをさします。

**目標** この計画の達成を目指し、3つの目標をたてています

目標	指標	目標値	現状値
①食事を楽しくおいしく食べる	毎日3食食べる人の割合	90%	81.9%
	食事を満足している人の割合	80%	71.1%
②食事づくりに参加する	食事づくり(買い物・調理・配膳・片付け等手伝いも含む)に参加している人の割合	95%	91.8%
③地域活動に参加する	地域の活動に参加している割合	70%	62.2%
	農林水産に関わる体験をしたことがある割合(教育ファームを含む)	90%	84.3%

\*計画期間は、2011年度(平成23年度)から2015年度(平成27年度)までの5年間。  
\*現状値は、2010年(平成22年)5月実施の「逗子市食育に関するアンケート」による。

## 平成24年度逗子市食育推進事業第三者評価シート【個別事業評価】

### 取組みの方向1 いきいきと健康に暮らす

1/3

評価欄には、A、B、Cのいずれかを選択してください。

A・・・平成24年度の事業は食育の推進に大いに寄与されており、今後も推進が期待される。

B・・・平成24年度の事業は食育の推進に寄与されているが改善の余地があると思われるため、今後さらなる工夫を取り入れた推進が期待される。

C・・・平成24年度の事業は食育の視点を取り入れることができなかつたと判断されるため、今後は食育の視点を取り入れた事業展開が期待される。

#### 《目標達成へのアプローチ①》

食について学び、生涯にわたり健康を保つ食習慣づくりができるように支援します。

- ・バランスのとれた食事をとり、生活習慣病の予防を図ります。
- ・年齢に応じた食生活の知識を身につけられるようにします。

No.	名称	評価 ※いずれかを選択
1-①-1	母親・両親教室	A
1-①-2	母乳・授乳相談	A
1-①-3	乳幼児健診(4カ月児健診)	A
1-①-4	乳幼児健診(お誕生日前健診)	A
1-①-5	乳幼児健診(1歳6カ月児健診)	A
1-①-6	乳幼児健診(3歳児健診)	A
1-①-7	離乳食教室	A
1-①-8	2歳児すくすく教室	A
1-①-9	すこやか健診	A
1-①-10	ミニ講演会	A
1-①-11	食事相談・健診結果相談【再掲】取組み3-③	A
1-①-12	男性の健康料理教室	A
1-①-13	健康教室	A
1-①-14	ヘルスアップセミナー	A
1-①-15	特定保健指導	A
1-①-16	訪問指導	A
1-①-17	健康相談(市民対象)	A
1-①-18	食事なんでも相談	A
1-①-19	健康サポート出前講座	A
1-①-20	口腔機能向上・栄養改善プログラム	A

## 平成24年度返子市食育推進事業第三者評価シート【個別事業評価】

### 取組みの方向1 いきいきと健康に暮らす

2/3

<b>《目標達成へのアプローチ①》 続き</b> 食について学び、生涯にわたり健康を保つ食習慣づくりができるように支援します。 ・バランスのとれた食事をとり、生活習慣病の予防を図ります。 ・年齢に応じた食生活の知識を身につけられるようにします。		
No.	名称	評価 ※いずれかを選択
1-①-21	料理教室【再掲】取組み4-①	A
1-①-22	家庭教育講座	A
1-①-23	洋風家庭料理教室	A
1-①-24	返子市立小中学校における「食育」の年間指導計画の立案や授業実践での取組み(小学生) * 取組み5校	B、A、A、A、A
1-①-25	返子市立小中学校における「食育」の年間指導計画の立案や授業実践での取組み(中学生) * 取組み3校	A、A、A
1-①-26	「食育月間」における食育の推進依頼(小学生・保護者) * 取組み1校	B
1-①-27	「食育月間」における食育の推進依頼(中学生・保護者) * 取組み2校	A、A
1-①-28	「食に関する指導」実施状況調査の依頼と結果の活用(小学生) * 取組み1校	A
1-①-29	「食に関する指導」実施状況調査の依頼と結果の活用(中学生) * 取組み2校	A、B
1-①-30	自然体験学習(小学生) * 取組み4校	A、A、A、A
1-①-31	自然体験学習(中学生) * 取組み3校	A、A、A
1-①-32	親子ふれあい食育教室の協力校の依頼(小学生) * 取組み2校	A、A
1-①-33	親子ふれあい食育教室の協力校の依頼(中学生) * 取組み2校	A、A
1-①-34	小学校給食提供【再掲】取組み4-① * 取組み5校	A、A、A、A、A
1-①-35	給食試食会 * 取組み5校	A、A、A、B、B
1-①-36	離乳食提供・幼児給食提供 * 取組み2園	A、A
1-①-37	食に関する活動「給食参観」	A
1-①-38	献立表における食情報の提供	A
1-①-39	ありがとうランチ	A
1-①-40	給食だより(月1回)	A
1-①-41	芋掘り(園庭に芋の苗を植えて育てて収穫)	A
1-①-42	保育所における食育計画	A
1-①-43	食育の関する活動「試食会」	A
1-①-44	栽培活動(毎年)【再掲】取組み2-①	A

平成24年度逗子市食育推進事業第三者評価シート【個別事業評価】

3/3

取組みの方向1 いきいきと健康に暮らす

<p><b>《目標達成へのアプローチ①》 続き</b>                      食について学び、生涯にわたり健康を保つ食習慣づくりができるように支援します。</p> <ul style="list-style-type: none"> <li>・バランスのとれた食事をとり、生活習慣病の予防を図ります。</li> <li>・年齢に応じた食生活の知識を身につけられるようにします。</li> </ul>		
No.	名称	評価 ※いずれかを選択
1-①-45	健康相談(60歳以上市民対象)	A
1-①-46	食の輪づくり 地域支援事業	A
1-①-47	良い食生活をすすめるための講習会	A
1-①-48	食生活地区実践講習会	A
1-①-49	かながわ健康プラン21講習会	A
1-①-50	食育教室	A
<p><b>《目標達成へのアプローチ②》</b>                      心豊かな食生活に向けた環境づくりを進めます。</p> <ul style="list-style-type: none"> <li>・食卓交流の場づくりを進めます。</li> <li>・幸せを感じる食卓づくりを進めます。</li> </ul>		
No.	名称	評価 ※いずれかを選択
1-②-1	食堂サービス事業	B
1-②-2	生きがいデイサービス事業	A
1-②-3	生ごみ講演会	A

## 平成24年度逗子市食育推進事業第三者評価シート【個別事業評価】

### 取組みの方向2 安心して食べられる

評価欄には、A、B、Cのいずれかを選択してください。

A・・・平成24年度の事業は食育の推進に大いに寄与されており、今後も推進が期待される。

B・・・平成24年度の事業は食育の推進に寄与されているが改善の余地があると思われるため、今後さらなる工夫を取り入れた推進が期待される。

C・・・平成24年度の事業は食育の視点を取り入れることができなかつたと判断されるため、今後は食育の視点を取り入れた事業展開が期待される。

<b>＜目標達成へのアプローチ①＞</b> 地産地消の取組みを進めます。		
No.	名称	評価 ※いずれかを選択
2-①-1	栽培活動(毎年)【再掲】取組み1-①	A
<b>＜目標達成へのアプローチ②＞</b> 市民と食に関係する事業者との交流を支援します。		
No.	名称	評価 ※いずれかを選択
	該当事業なし	—
<b>＜目標達成へのアプローチ③＞</b> 誰もが食に対して安全かつ安心して生活することができるよう情報の提供に努めます。		
No.	名称	評価 ※いずれかを選択
	該当事業なし	—
<b>＜目標達成へのアプローチ④＞</b> 食の安全・安心を図るための地域ネットワークづくりを進めます。		
No.	名称	評価 ※いずれかを選択
2-④-1	災害時におけるアレルギー用物質等の配給に関する協定	B



## 平成24年度逗子市食育推進事業第三者評価シート【個別事業評価】

### 取組みの方向3 地域で支えあう

評価欄には、A、B、Cのいずれかを選択してください。

A・・・平成24年度の事業は食育の推進に大いに寄与されており、今後も推進が期待される。

B・・・平成24年度の事業は食育の推進に寄与されているが改善の余地があると思われるため、今後さらなる工夫を取り入れた推進が期待される。

C・・・平成24年度の事業は食育の視点を取り入れることができなかつたと判断されるため、今後は食育の視点を取り入れた事業展開が期待される。

<b>＜目標達成へのアプローチ①＞</b> 食育に取り組む市民団体やボランティアの活動を支援し、食の輪づくりを進めます。		
No.	名称	評価 ※いずれかを選択
	該当事業なし	—
<b>＜目標達成へのアプローチ②＞</b> 食育に関する専門的知識を有する者を養成します。		
No.	名称	評価 ※いずれかを選択
3-②-1	食生活改善推進員養成講座	B
3-②-2	定例会	B
<b>＜目標達成へのアプローチ③＞</b> 保健医療機関等における食育の普及と啓発活動を進めます。		
No.	名称	評価 ※いずれかを選択
3-③-1	食事相談・健診結果相談【再掲】取組み1-①	B
<b>＜目標達成へのアプローチ④＞</b> 市内の食に関係する事業者の食育活動を支援します。		
No.	名称	評価 ※いずれかを選択
	該当事業なし	—

## 平成24年度逗子市食育推進事業第三者評価シート【個別事業評価】

### 取組みの方向4 食文化を守り伝える

評価欄には、A、B、Cのいずれかを選択してください。

A・・・平成24年度の事業は食育の推進に大いに寄与されており、今後も推進が期待される。

B・・・平成24年度の事業は食育の推進に寄与されているが改善の余地があると思われるため、今後さらなる工夫を取り入れた推進が期待される。

C・・・平成24年度の事業は食育の視点を取り入れることができなかつたと判断されるため、今後は食育の視点を取り入れた事業展開が期待される。

<b>＜目標達成へのアプローチ①＞</b> 日々の暮らしの中で食文化を理解する取組みを進めます。		
No.	名称	評価 ※いずれかを選択
4-①-1	小学校給食提供【再掲】取組み1-①*取組み5校	A、A、A、A、A
4-①-2	料理教室【再掲】取組み1-①	A
4-①-3	秋の和菓子をつくる教室	A
4-①-4	男性のためのそば打ち体験教室	A
4-①-5	行事給食	A
4-①-6	餅つき大会	A
<b>＜目標達成へのアプローチ②＞</b> 豊かな環境を次世代につなぎます。		
No.	名称	評価 ※いずれかを選択
	該当事業なし	—
<b>＜目標達成へのアプローチ③＞</b> 市民と食に関係する事業者との食を介したネットワークをつくります。		
No.	名称	評価 ※いずれかを選択
	該当事業なし	—

## 逗子市食育推進計画第三者評価シート【総合評価】

### 取組みの方向1 いきいきと健康に暮らす

#### 全体を通しての意見

- ・昨年度に引き継ぎ、継続的な活動ができています。
- ・突発的な意見にも柔軟に対応できています。
- ・必要性に応じた情報提供ができています。
- ・参加された方の評価が高い。
- ・学校毎にさまざまな活動を通し、よく活動されていると感じる。
- ・同じ活動で、複数の目標を行えるような活動が評価されると思う。
- ・評価について、報告書に人数・回数・対象者など内容を加えたほうが評価しやすい。事業がわかる報告内容を希望する。
- ・年齢に関係なく、食育を通して子どもから年配の方まで交流できる機会を作って欲しい。

#### 特に意見がある事業について

- ・活動目標と内容について記入の無い学校があり、評価しにくい事もあり「B」評価とした。
- ・学校活動でなく PTA 活動となっている取組みもあり、無記入となっている事例があり、学校全体としてとらえ、報告してもらうようお願いしたい。
- ・小学校の指導目標はやや細かすぎるのではないかと感じる。実施するのは大変だと感じる。
- ・父親の参加する行事は大変良い活動であると思う。
- ・1-①-21 料理教室：小坪漁業組合と若宮会、管理栄養士との連携がよくとれている。「食事について相談できる体制があった」の欄に○がついていないが、これも実施できる機会になると思う。
- ・1-①-19 健康サポート出前講座：「出前」という感覚、情報を裾野に広げていく意識が評価できる。
- ・1-②-1 食堂サービス事業：高齢者を対象にしたお弁当（食事）個数が少ないなどと報告あり。PR の工夫が必要。

### 取組みの方向2 安心して食べられる

#### 全体を通しての意見

- ・どの事業も評価として良い取組みである。B をつけたものも、期待を込めている結果である。

#### 特に意見がある事業について

- ・2-④-1 災害時におけるアレルギー用物資等の配給に関する協定：災害時はパニックになるので、アレルギー用として区別するのではなく、誰でも食べられる物を用意す

るなど。平常時からアレルギー食の必要な方がいるという事を周知する事が大切。

### 取組みの方向3 地域で支えあう

#### 特に意見がある事業について

- ・3-②-1 食生活改善推進員養成講座：参加人数が少なかった。
- ・3-②-2 定例会：会員によって知識の定着にばらつきがあるという事なので、修了試験・認定証など設けてはどうか。
- ・3-③-1 食事相談・検診結果相談：検診利用者、潜在的な‘利用者‘の把握を試みてはどうか。