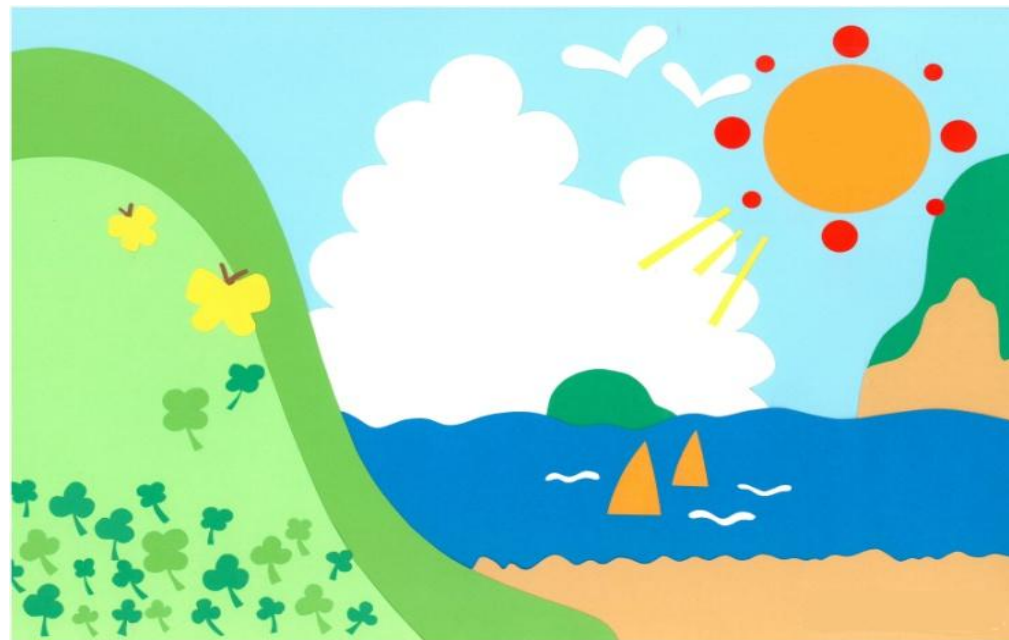



逗子市こども発達支援センター



ひなた・くろーばー

こども発達支援センター 運営整備スケジュール

平成27年度			平成28年度												平成29年度			
1月	2月	3月	4月	5月	6月	7月	8月	9月	10月	11月	12月	1月	2月	3月	4月	5月	6月	
療育相談 (未就学)			療育相談の拡大 (18歳まで)															
通園事業 (社協)			通園事業くろーばー (県央福祉会)									センター オープン	児童発達支援 くろーばー					
 通園事業 引継 (県央福祉会)													放課後 等デイ サービス					

こども発達支援センターひなたの概要

施設概要	
所在地	逗子市桜山5丁目20番29号 療育教育総合センター内
対象エリア	逗子市
利用対象	0歳～18歳までの障がいのある子どもや発達に心配があり支援を必要としている子ども及びその家族

施設の内容（療育教育総合センター）	
3階	教育研究所：相談室、適応指導教室、研修室、事務室 ほか
2階	くろーばー：相談室（2室）、プレイルーム（3室）、こどもトイレ、事務室 ほか
1階	ひなた：相談室（4+2室）、待合室、PT・OT室、聴覚検査室、プレイルーム（2室）、事務室、会議室 ほか

職員配置 (○内数字は人数)

相談部門 (ひなた)

○市直営

- 療育相談員②
- 学齡期相談担当①
- 心理士③
- 言語聴覚士③
- 理学療法士②
- 作業療法士②
- 保健師①
- 保育士②
- 嘱託医④
(児童精神科医、整形外科医)
- 事務職員③

療育部門 (くろーばー)

○県央福祉会に業務委託

- 管理者①
- 児童発達支援管理責任者①
- 保育士または指導員⑦
- 看護師①
- 事務員①

平成29年2月末現在

センターにおける支援

～生活能力の向上を図り、こどもの可能性を広げる。～

相談部門（ひなた：市直営）～主に1階

ア. 療育に関する相談（来所、電話、巡回相談）

イ. 発達検査、行動観察によるアセスメント（個別、グループ）

ウ. 機能訓練（必要に応じた専門職による指導）

エ. 勉強会、会議、コンサル等を通じた関係機関との連携

（くろーばー、教育研究所、小・中学校、特別支援学校、幼稚園・保育園、障がい福祉課、子育て支援課、児童相談所、相談支援事業所、児童発達支援事業所、放課後児童クラブ、ふれあいスクール、子育て支援センター等）

療育部門（くろーばー：県央福祉会に業務委託）～主に2階

日常生活における基本動作の獲得、人とかかわる力や考える力の育成、生活能力の向上のために、障がいや特性に配慮した個別支援計画を作成し、家族と協働しながら、一人ひとりの子どもに応じた療育（発達支援、家族支援、機関連携など）の支援を行う。

相談部門（ひなた）の役割 I

①療育相談員

- ・新規相談の受付（電話受付、インテーク等）
- ・アセスメントから支援に至るコーディネート
- ・療育方針の作成
- ・療育方針に基づいた継続相談
- ・くろーばー、教育研究所、学校、障害児相談支援事業所、医療機関など関係機関との連携
- ・幼稚園、保育園、学校等への巡回相談
- ・くろーばー利用や就園、就学等の進路相談の支援 ほか

②心理士

- ・相談
- ・心理評価（発達検査、知能検査）
- ・アセスメント
- ・経過観察グループ
- ・個別指導
- ・くろーばーとの連携
- ・幼稚園、保育園、学校等への巡回相談
- ・支援者支援（コンサルテーション・勉強会等）
- ・家族向け勉強会
- ・就学支援会議への参加 ほか

相談部門（ひなた）の役割Ⅱ

③言語聴覚士

- ・主に言葉の遅れや発音の問題、吃音など、相談や聴力検査をとおして個々の状況や要望などを考慮した目標を設定し、個別指導を行う。
- ・幼稚園・保育園・学校等への巡回相談
- ・通級指導教室への支援
- ・支援者支援（コンサルテーション・勉強会等）
- ・家族向け勉強会
- ・就学支援会議への参加 ほか

④理学療法士

- ・検査、評価により、一人ひとりの障がいや運動発達の状況に応じた理学療法の目標を設定し、指導を行う。
- ・運動遊びをとおして発達を促しながら、自宅での遊び方の工夫なども伝える。臥位や座位における姿勢の評価やケアの指導等も行う。
- ・幼稚園・保育園・学校等への巡回相談
- ・支援者支援（コンサルテーション・勉強会等）
- ・家族向け勉強会
- ・就学支援会議への参加 ほか

相談部門（ひなた）の役割Ⅲ

⑤作業療法士

- ・ 個々の状況や要望等を考慮したりハビリテーションの目標を設定し、指導を行う。
- ・ 遊びを中心とした活動をとおして、手の機能や認知面等の発達を促し、日常生活に必要な力をつけるための指導等を行う。
- ・ 食事・衣類の着脱・遊び等の日常生活が容易に行えるよう、理学療法士とともに自助具や補装具等についての相談を行う。
- ・ 幼稚園・保育園・学校等への巡回相談
- ・ 支援者支援（コンサルテーション・勉強会等）
- ・ 家族向け勉強会 ほか

⑥保健師

- ・ 相談、検査、経過観察グループ、アセスメントの同席
- ・ 母子保健との連携
- ・ くろーばー、医療機関のほか関係機関との連携
- ・ くろーばーの利用や就園、就学等の進路相談の支援
- ・ 就学支援会議への参加
- ・ 交流会、勉強会の運営など家族及び支援者支援 ほか

相談部門（ひなた）の役割Ⅳ

⑦保育士

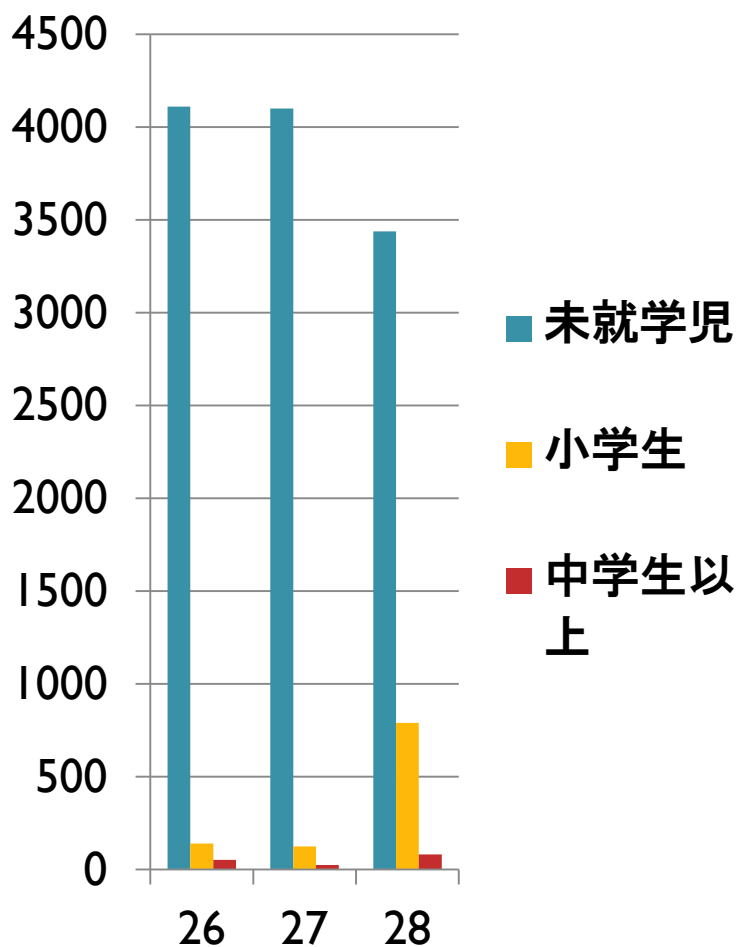
- ・ 経過観察グループ
- ・ 送迎車への添乗
- ・ くろーばー利用や就園、就学等の進路相談の支援
- ・ 交流会・勉強会の運営など家族及び支援者支援 ほか

⑧嘱託医

- ・ 療育相談スタッフへの支援方針に関する医療的コンサルテーション
- ・ 医療、進路相談等に係る保護者への必要な助言指導
- ・ 地域の専門医・医療機関との連携
- ・ 紹介状の作成、装具等作成に係る連携 ほか

各種相談、訓練の件数推移

(平成28年度は12月末時点、嘱託医は除く)



	26	27	28
0歳	65	67	13
1歳	104	134	135
2歳	798	573	881
年少	749	918	691
年中	796	868	707
年長	1,598	1,539	1,010
小学低	114	71	490
小学中	19	47	228
小学高	8	6	72
中学生以上	52	25	81
計	4,303	4,248	4,308

各種相談、訓練の件数内訳

(平成28年12月末時点、嘱託医は除く)

	相談員	心理士	ST	PT	OT	保育士	保健師	計
0歳	10	0	0	2	0	1	0	13
1歳	43	5	1	57	1	16	12	135
2歳	244	159	6	135	4	225	108	881
年少	262	137	41	37	6	134	74	691
年中	375	142	90	2	19	20	59	707
年長	446	137	299	56	22	14	36	1,010
小学低	238	133	81	3	7	7	21	490
小学中	125	47	14	24	16	0	2	228
小学高	38	26	1	1	3	1	2	72
中学生 以上	38	12	3	24	0	1	3	81
計	1,819	798	536	341	78	419	317	4,308

くろーばーの児童発達支援

おひさまグループ・にじグループ

時間	午前 of 活動内容	時間	午後 of 活動内容
8:30	送迎車出発	12:20	設定遊び
9:30	個別活動	12:50	帰りのしたく 帰りの集まり
10:00	朝のしたく・設定遊び トイレタイム	13:00	個別活動
10:30	朝の集まり 活動	13:30	降園
11:45	お弁当	13:45	送迎車発車

くろーばーの児童発達支援

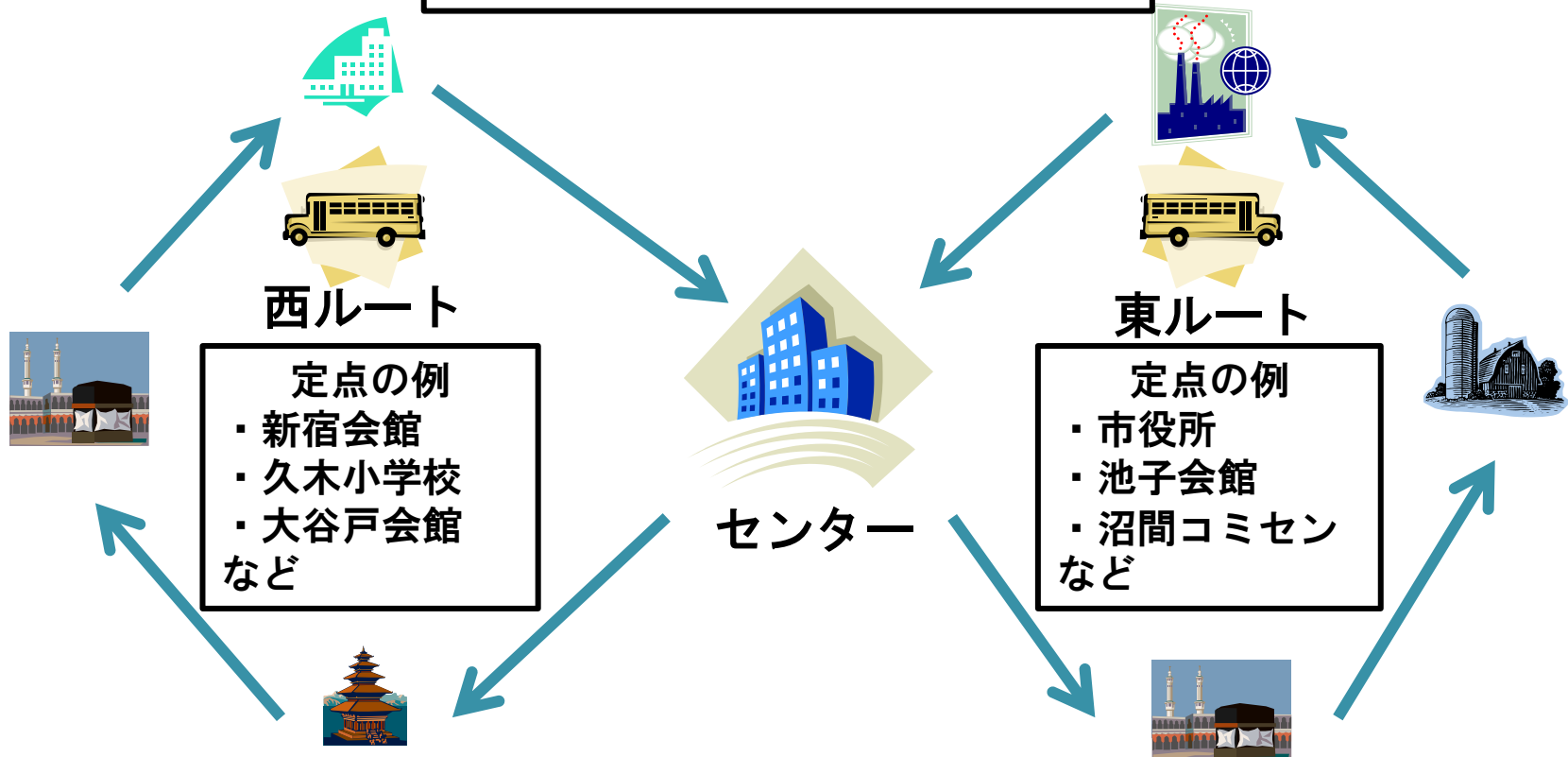
くまグループ ①第1・3水②第2・4水		しろくまグループ ①第1・3月②第2・4火	
時間	午前の活動内容	時間	午後の活動内容
14:30	集合	15:00	集合
14:30	運動	15:00	運動
14:45	はじまりの会	15:15	はじまりの会
15:00	メインプログラム	15:30	メインプログラム
15:45	家族とのお話	16:15	家族とのお話
16:00	解散	16:30	解散

送迎について

① 定点運行（児童発達支援） H29. 1月～

対象者：おひさまG・にじGの利用者

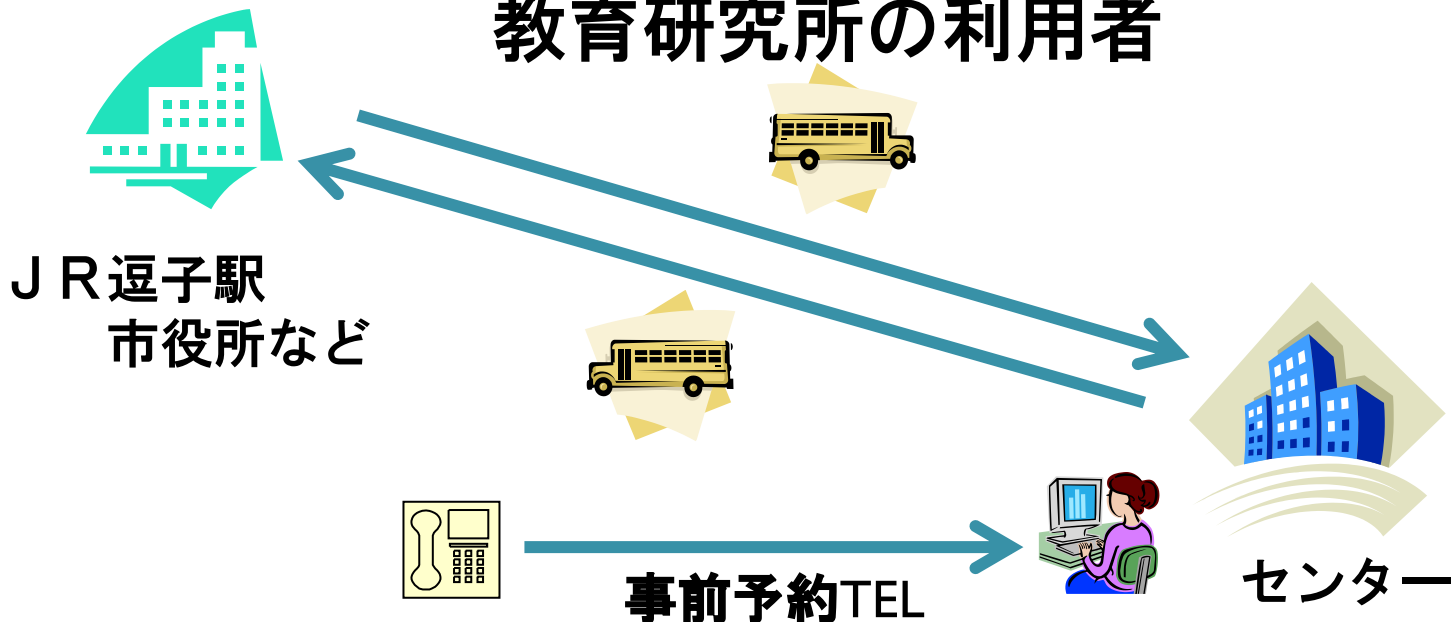
※添乗員が同乗します。



送迎について

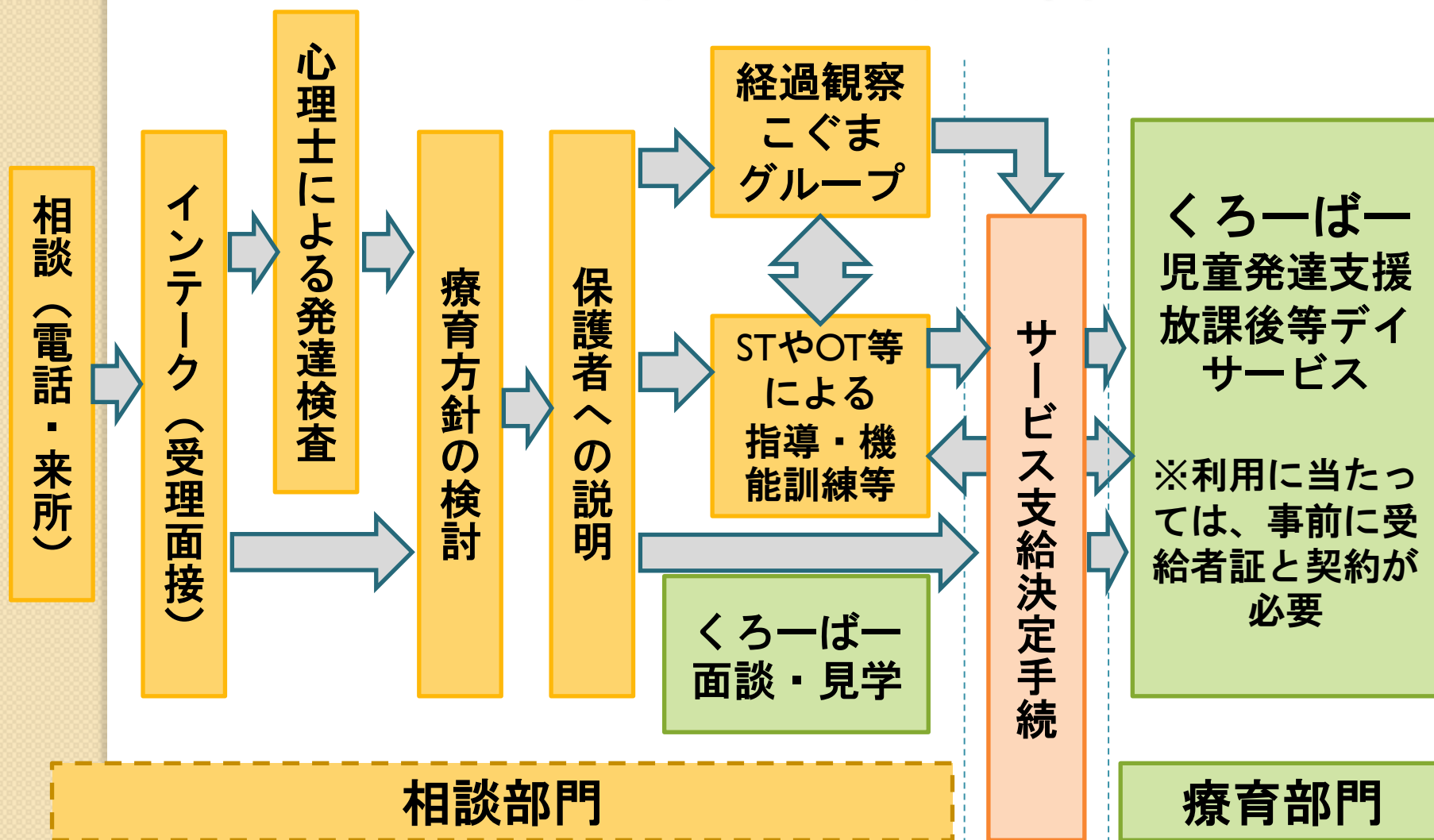
②シャトル運行（予約制）H29. 1月～

対象者：療育相談ひなた、くろーばー、
教育研究所の利用者



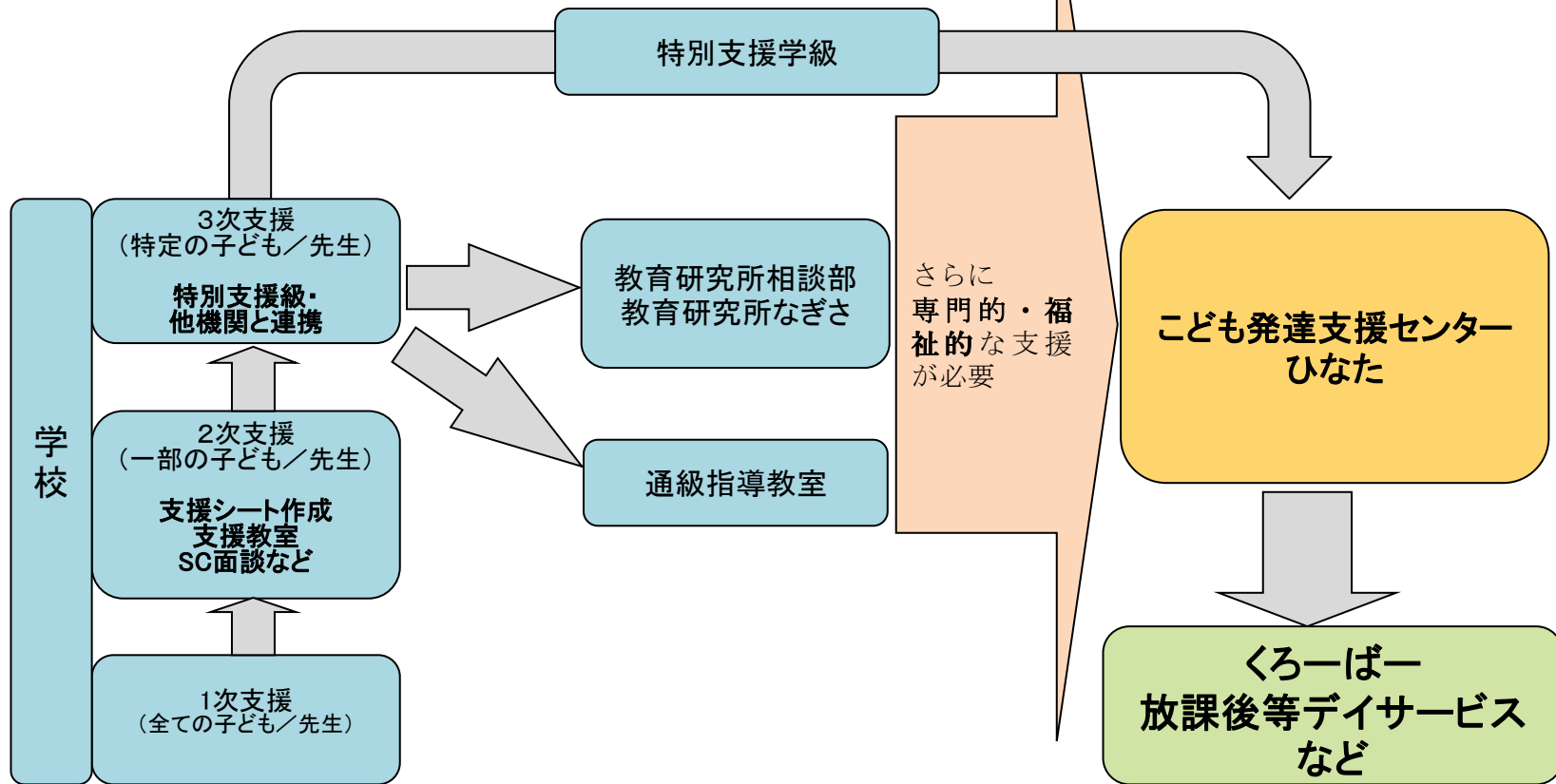
※定点運行以外の時間帯に運行します。添乗員は同乗しません。

相談から利用までの主な流れ (センター開設H29.1月以降)



学齢期における支援の流れ

～逗子における福祉と教育の連携～



市の療育事業の一環として、くろーばーで実施する放課後等デイサービスは、こども発達支援センター「ひなた（相談部門）」での相談を必ず経て、計画的な療育の必要性に応じて利用を決定する。

ひなたファイル 家族支援・機関連携



くろーばーの 放課後等デイサービス

① 目的について

学校とは異なる時間、空間、人、体験等を通じて、子どもの状況に応じた発達支援を行い、生活能力の向上を図る。

くろーばーの 放課後等デイサービス

② グループ編成 について

- 原則として、1～2学年ごとにグループを編成して、集団で活動を行う。
- ムーブメントプログラムは複数の学年が一緒に行う予定。
- 人数については、1グループ5名程度。

③ 回数について

グループでの活動

→ 月2回程度（年間20回）

ムーブメントプログラム

→ 年間2回程度

④くろーばーグループ編成イメージ

月曜日	火曜日	水曜日	木曜日	金曜日
			1	2
5	6	7	8	9
中学生	小学1年生B	小学2年生	(幼児のグループ)	高校生
12	13	14	15	16
小学3年生	小学4年生	(幼児のグループ)	小学5・6年生	小学1年生A
19	20	21	22	23
中学生	小学1年生B	小学2年生	(幼児のグループ)	高校生
26	27	28	29	30
小学3年生	小学4年生	(幼児のグループ)	小学5・6年生	小学1年生A

くろーばーの 放課後等デイサービス

⑤ 活動内容について

主な活動内容は…

16:00 集合

16:00 開始

あつまり・メイン活動

17:20 お迎え

活動報告・手続き

17:30 解散

メイン活動としては…

「調理」「運動」「ゲーム遊び」

「工作や製作」「外出」

「家事」「行事」など

回	日程	内容	集合場所	持ち物 / 費用
①	4月24日(月)	調理 家事 ホットケーキ作り	2階 くろーばー	材料費 300円 調理セット 上履き
②	5月22日(月)	運動 遊び ムーブメント	2階 くろーばー	飲み物代 200円 上履き (着替え)
③	6月26日(月)	外出 逗子市立図書館	1階 ロビー	飲み物代 200円 (図書カード)
④	7月24日(月)	調理 ひんやりスイーツ作り	2階 くろーばー	材料費 300円 調理セット 上履き
⑤	8月28日(月)	外出 運動 プール	1階 ロビー	飲み物代 200円 プールセット
⑥	9月25日(月)	外出 ファーストフード	1階 ロビー	おやつ代 500円
⑦	10月23日(月)	調理 行事 ハロウィンパーティー	2階 くろーばー	材料費 300円 調理セット 上履き
⑧	11月27日(月)	製作 カレンダー作り	2階 くろーばー	材料費 300円 上履き
⑨	12月25日(月)	調理 行事 クリスマスパーティー	2階 くろーばー	材料費 300円 調理セット 上履き
⑩	1月22日(月)	遊び 行事 お正月遊び	2階 くろーばー	材料費 300円 調理セット 上履き
⑪	2月26日(月)	外出 電車でGO!	1階 ロビー	交通費・おやつ代 1000円
⑫	3月19日(月)	調理 行事 進級パーティー	2階 くろーばー	材料費 300円 調理セット 上履き

くろーばーの 放課後等デイサービス

⑥ ムーブメントとは

- パラシュートやスカーフ、フープなどのカラフルな遊具を使った運動遊びのこと。
- 目的：遊びを通して、「からだ（動くこと）」、「あたま（考えること）」「こころ（感じること）」の統合的な発達を促進する。



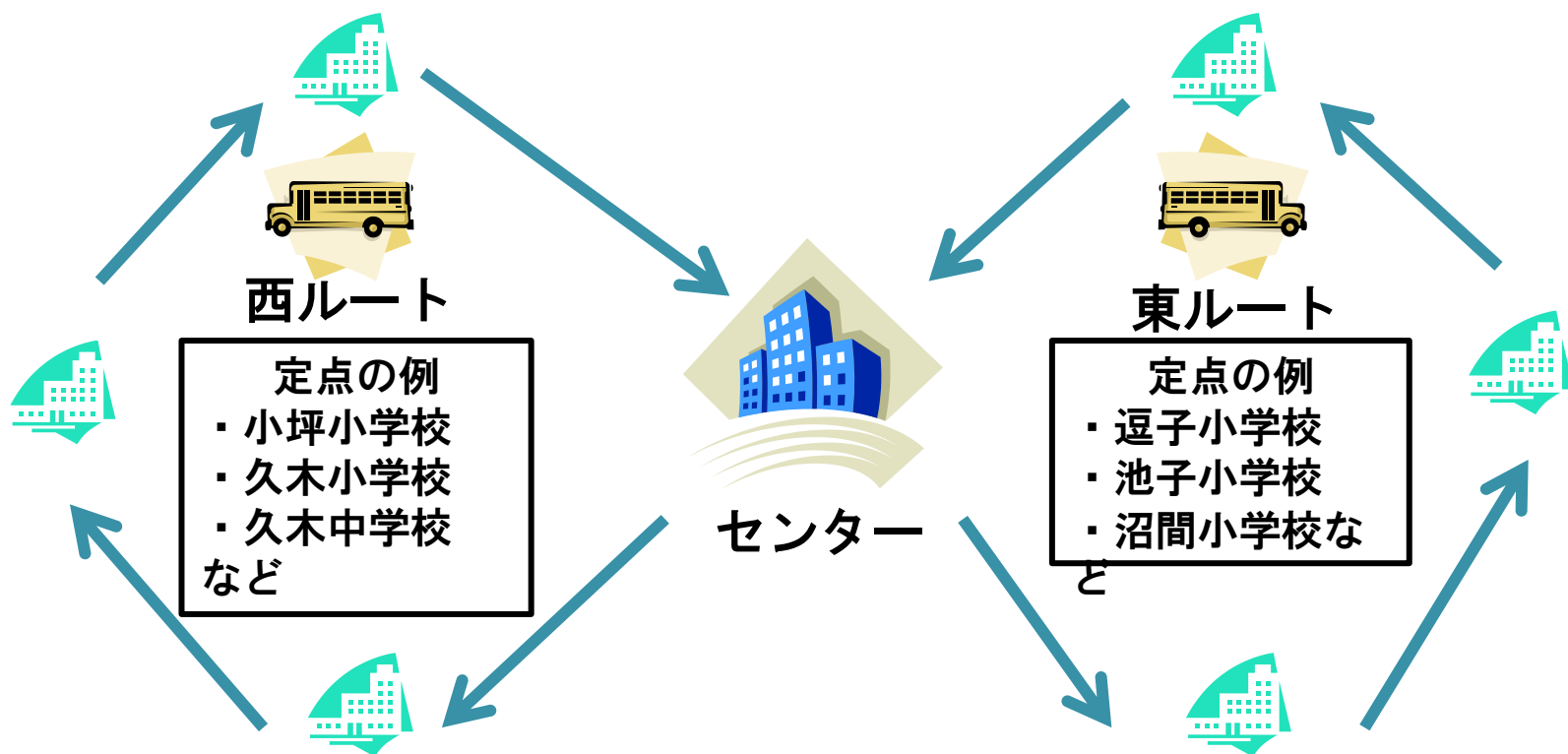
- 見る・聞く・触れる・動く（回転や揺れ）などの感覚が刺激されることで、からだを動かすだけでなく、自分で考えて、感じる経験をする機会につながる。

放課後デイの送迎について

定点運行H29. 4月～

対象者：放課後等デイサービスの利用者

※添乗員が同乗します。往路のみの利用です。



くろーばーが行う 放課後等デイサービス について

逗子市こども発達支援センター くろーばー
説明者：富樫 征之（放デイ担当者）
福田 正明（放デイ担当者）
宇山 秀一（園長）

○ 説明会の流れについて

- (1) くろーばーが行う放課後等デイサービスの利用決定までの流れについて
- (2) くろーばーが行う放課後等デイサービスについて
- (3) 今後の予定について
- (4) 質疑応答



○ 配布資料の確認

- 本日の説明会の資料（A3）
 - 4/12 利用者説明会のご案内（A4）
 - 連絡先・送付先について（A5）
（※ご記入いただく物は、上記1枚のみです）
- 利用が決定している方には、その他にお渡しする物があります



(1) 利用決定までの 流れについて

逗子市こども発達支援センター くろーばー

以下の内容は…

- ▶ 昨年12月21日に行われた
こども発達支援センターに関する説明会で
逗子市より説明された内容をまとめたものです
- ▶ 上記の説明会に参加された方は、
お聞きいただいた内容となりますが、
再度確認のため、くろーばーより
ご説明させていただきます



○ まずは…

- ▶ 逗子市こども発達支援センター
相談部門（療育相談 ひなた）
にご相談ください



○ 以降の内容については…

- ▶ 逗子市こども発達支援センター
相談部門（療育相談 ひなた）に
お問い合わせください



○ “ひなた” に相談する

① “ひなた” に相談申し込みを行う

“来所”
または、
“電話”
で申し込む
(046-872-2523)

② 利用が決定する

・インテーク（受理面接）
⇒ ・心理士による発達検査
・ST、OTによる様子観察 など
⇒ 利用の決定

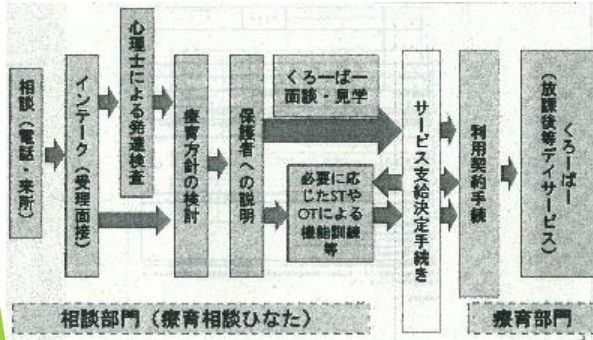
③ くろーばーとの利用契約手続き

・インテーク
(契約や手続きの面接)
⇒ 実際の利用へ…

◎ サービス支給決定手続き

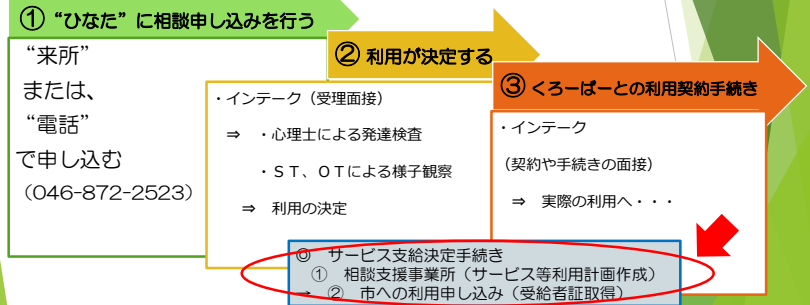
- ① 相談支援事業所（サービス等利用計画作成）
→ ② 市への利用申し込み（受給者証取得）

○ 利用までの流れ

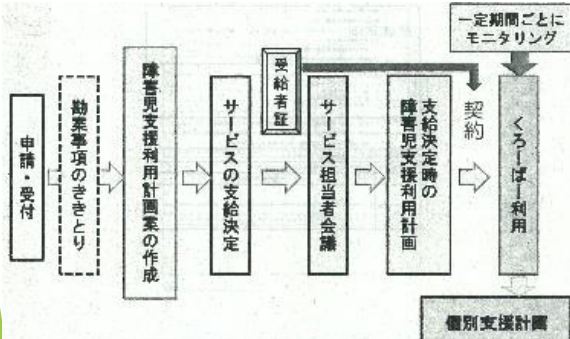


こども発達支援センターに関する説明会
(平成28年12月21日)
の資料より
「利用までの流れ」

○ 利用までの流れ

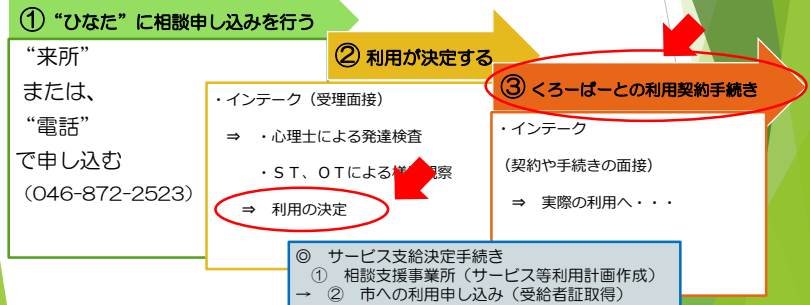


○ 利用までの流れ



こども発達支援センターに関する説明会
(平成28年12月21日)
の資料より
「サービス支給決定手続き」

○ 利用が決定したあとは…



○ 利用が決まったあとは…

療育相談“ひなた”に相談したあと、
くろーばーの放課後等デイサービスの
利用が決まったら…

⇒ まずは、**くろーばーにご連絡ください!**

(※ ご記入いただきたい用紙などをお渡しし、
今後の予定をお伝えしていきます)

*本日、ご連絡先・送付先などをうかがいたと思います



○ 送迎について

- ▶ 平成29年1月より、逗子市療育教育総合センター
全体の送迎として、市が送迎サービスを実施します
- ▶ こども発達支援センター（ひなた、くろーばー）
および、教育研究所を利用される方みなさんが
少しでも利用しやすくなるように運行します

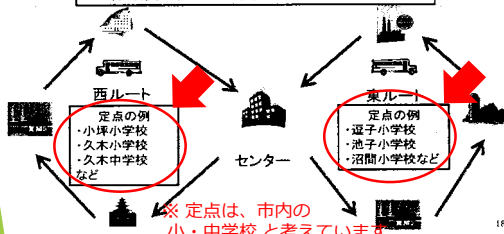


○ 送迎について

① 定点運行 H29. 4月～

対象者：放課後等デイサービスの利用者

※添乗員が同乗します。往路のみの利用です。



帰りの時間帯については、
送迎バスの運行は、
予定はされていません

詳しくは、
相談部門(療育相談 ひなた)
にお問い合わせください

こども発達支援センター
に関する説明会
(平成28年12月21日)
の資料より
「送迎について」

○ ここまでの内容については…

- ▶ 逗子市こども発達支援センター
相談部門（療育相談 ひなた）に
お問い合わせください



(2) くろーばーが行う 放課後等デイサービス について

逗子市こども発達支援センター くろーばー

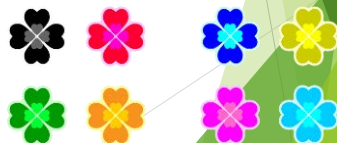
以下の内容は…

- ▶ 昨年12月21日に行われた
こども発達支援センターに関する説明会で
ご説明した内容と重複する内容もあります
- ▶ 上記の説明会の時点から変更した
内容もありますので、
再度ご説明させていただきます



○ 通称…

- ▶ くろーばーが行う放課後等デイサービスを
通称 “くろーばーず” とします
- ▶ 例：「くろーばーず 1年生グループ」



○ 目的 について

- ▶ 余暇活動を通して、生活経験の拡大、
地域社会への参加の機会を設ける
- ▶ グループ活動を通して、他の人への
関わりや社会性を育む



○ 目的 について

- ▶ グループメンバーや職員との関わりを重ねる中で、信頼できる人間関係の構築を行う
(※ 学校や家庭以外の居場所づくり)



○ 目的 について

- ▶ 家事や調理などの生活スキル経験を通し、自立にむけてのスキルアップを目指す
- ▶ 療育的効果を高めるために、家族面接の機会を定期的に導入し、家庭との連携を図る



○ グループ編成 について

- ▶ 原則として、1、2学年ごとにグループを編成して、集団で活動を行います
- ▶ 人数については、1グループ おおむね 5名まで と考えています



○ 回数 について

グループでの活動

→ 月2回弱 (年間 20回)
(※ 5月より開始した場合…)

※ 今年度については、以上の回数で設定いたしますが、次年度以降、利用される方やグループ数の増加に伴い、年間の回数が変更となる場合があります



○ 回数について

ムーブメント（イベント）

→ 年2回

※ 秋、年度末の2回を予定

※ ① 小学生1～4年生

② 小学5年生から高校生まで
の2グループに分けて、別日程で開催（予定）



○ 時間について

時間については、

16:00 から 17:30 まで、

1回90分

〔ただし、新1年生については、
15:30 から 17:00 まで〕



グループでの活動について

逗子市こども発達支援センター くろーばー



○ 活動の流れについて

～16:00 集合

16:00～ 開始

- ・集会（あつまり）
- ・メイン活動

～17:20 お迎え

（保護者の方へ活動の報告、利用手続き）

17:30 解散



○ 活動内容について

主な活動内容（メイン活動）としては…

「調理」「運動」「ゲーム遊び」

「工作や製作」「外出」

「家事」「行事」を考えています



○ 年間スケジュール

- グループ活動の曜日は、固定していきます
- グループごとに年間予定を作成します
- 活動内容については、保護者の方と利用されるお子さんのご希望を含めて設定していきます

(※ 右の表は、お手元の資料をご参照ください)

回	日程	内容	集合場所	持ち物 / 費用
1	5月23日(火)	調理 ホットケーキ作り	2階 くら〜ぽー	材料費 300円 調理セット 上履き
2	6月6日(水)	遊び ゲームあそび	2階 くら〜ぽー	飲み物代 200円 上履き
3	6月20日(水)	外出 遊子市立図書館	1階 ロビー	交通費 600円 (図書カード)
4	7月4日(火)	調理 ひんやりスイーツ作り	2階 くら〜ぽー	材料費 300円 調理セット 上履き
5	7月18日(火)	外出 運動 プール	1階 ロビー	飲み物代 200円 フールセット
6	8月15日(火)	運動 ムーブメント	1階 体育館	飲み物代 200円 調理セット 上履き
7	8月29日(火)	調理 行事 ハロウィンパーティー	2階 くら〜ぽー	材料費 300円 調理セット 上履き
8	9月12日(水)	外出 ファーストフード	1階 ロビー	交通費・おやつ代 1000円
9	10月3日(水)	外出 お散歩・運動公園 運動 (南天・室内遊び)	1階 ロビー	飲み物代 200円 上履き (お昼)
10	10月17日(水)	行事 遊び ハロウィンパーティー	2階 くら〜ぽー	おやつ 200円 上履き
11	11月7日(火)	外出 車でGO!	1階 ロビー	交通費・おやつ代 1000円
12	11月21日(水)	製作 遊び おもちゃづくり	2階 くら〜ぽー	材料費 300円 上履き



○ 年間スケジュール

- グループ活動の曜日は、固定していきます
- グループごとに年間予定を作成します
- 活動内容については、保護者の方と利用されるお子さんのご希望を含めて設定していきます

(※ 右の表は、お手元の資料をご参照ください)

回	日程	内容	集合場所	持ち物 / 費用
1	12月5日(水)	製作 カレンダーづくり	2階 くら〜ぽー	材料費 300円 上履き
2	12月19日(水)	行事 調理 クリスマスパティー	2階 くら〜ぽー	材料費 300円 調理セット 上履き
3	1月9日(水)	行事 遊び お正月あそび	2階 くら〜ぽー	飲み物代 200円 ト履き
4	1月23日(水)	調理 ほろかお料理	2階 くら〜ぽー	材料費 500円 調理セット 上履き
5	2月6日(水)	外出 運動 スイーツづくり	1階 ロビー	飲み物代 200円 フールセット
6	2月20日(水)	運動 スポーツ大会	1階 体育館	飲み物代 200円 上履き
7	3月6日(水)	家事 お洋服いごっこ	2階 くら〜ぽー	材料費 200円 上履き
8	3月20日(水)	行事 調理 運動パーティー	2階 くら〜ぽー	材料費 300円 調理セット 上履き



○ 活動内容の例…

<調理>

- 「ホットケーキ」「グラタン」
- 「お好み焼き」「アイスクリーム」
- 「焼きそば」「サンドイッチ」
- 「ピザトースト」「カレーライス」
- 「クリスマスケーキ」 など

子どもたちが手順を理解して調理に取り組めるように“手順書”を用意する (※ “説明書” “レシピ表” のようなもの)

- ① さいりょうをきる
- ② こね
- ③ まぜる
- ④ さいりをえらぶ
- ⑤ さいりをいれる
- ⑥ さいり混ぜる
- ⑦ ひっくりかえす
- ⑧ すきなもの を トッピング

○ 活動内容の例…

<製作>

「おもちゃ作り」
 「うちわ作り」
 「カレンダー作り」
 「ハロウィングッズ」
 「クラフト製作」など



○ 活動内容の例…

<外出>

「外食」
 (ファーストフード レストランなど)
 「カラオケ」
 「運動公園」「プール」
 「買い物(おつかい)」
 「電車やバスでおでかけ」など



こどもたちが
 その日の予定を理解し、
 安心して活動に参加
 できるようにする。
 また、自主的に行動する
 ための手助けとして、
 スケジュール表を用意する

○ 1か月の予定... 例：平成29年6月(案)

月曜日	火曜日	水曜日	木曜日	金曜日
			1	2
5	6	7	8	9
中学生	小学1年生B	小学2年生	(幼児のグループ)	高校生
12	13	14	15	16
小学3年生	小学4年生	(幼児のグループ)	小学5、6年生	小学1年生A
19	20	21	22	23
中学生	小学1年生B	小学2年生	(幼児のグループ)	高校生
26	27	28	29	30
小学3年生	小学4年生	(幼児のグループ)	小学5、6年生	小学1年生A

ムーブメントプログラム について

逗子市こども発達支援センター くろーぱー

○ ムーブメントとは…

- ▶ ムーブメントは、様々な色や形、素材でできている教具を使い、楽しく身体を動かすプログラムです



○ ムーブメントとは…

- ▶ パラシュートやスカーフ、フープなどのカラフルな遊具を使った運動遊びの事です



○ ムーブメントとは…

- ▶ 遊びを通して、「からだ（動くこと）」、「あたま（考えること）」「こころ（感じること）」の統合的な発達を促進することを目的としています。そして、子どもたちが自主的に取り組み、「たのしい！」「もっとやりたい！！」という気持ちを大切にしていきます
- ▶ さまざまな活動によって、見る・聞く・触れる・動く（回転や揺れ）などの感覚が刺激されることで、からだを動かすだけでなく、自分で考えて、感じる経験をする機会につながります



○ ムーブメントの予定…

- ▶ 平成29年度は、秋ごろ（9、10月）
年度末（3月）に計画予定です
- ▶ 対象は、“くろーばーず”を利用している方となります
- ▶ 具体的な日程や詳細については、
決まり次第、対象の方に、案内をお渡しします



活動場所について

逗子市こども発達支援センター くろーばー

○ 活動場所について

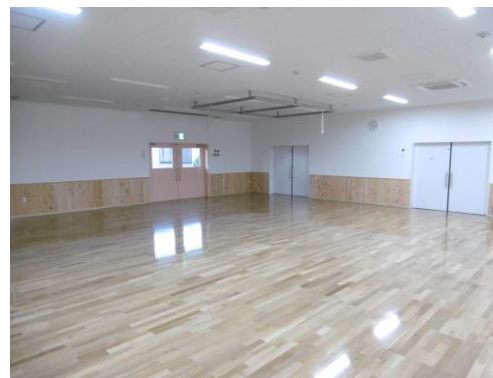
- ▶ グループでの活動は、2階くろーばーの“おひさま”の部屋を中心に行います
- ▶ ムーブメントは、1階のプレイルーム2（通称“体育館”）を予定しています



○ “おひさま”のお部屋



○ プレイルーム2（通称“体育館”）



○ 利用が決定したあとは…

① “ひなた”に相談申し込みを行う

“来所”
または、
“電話”
で申し込む
(046-872-2523)

② 利用が決定する

- ・ インテーク（受理面接）
⇒ ・ 心理士による発達検査
・ ST、OTによる様子観察
⇒ 利用の決定

③ くろーばーとの利用契約手続き

- ・ インテーク
(契約や手続きの面接)
⇒ 実際の利用へ…

- ◎ サービス支給決定手続き
① 相談支援事業所（サービス等利用計画作成）
→ ② 市への利用申し込み（受給者証取得）

○ くろーばーからお願いすること

① 初回面接の予約

“来所”
または、
“電話”
で申し込む
(046-876-5831)

② 初回面接

- お子さんと一緒に
来所していただきます。
・ 申込書、個別支援シートの提出
・ その他、聞き取り など

③ 利用契約 → 利用開始

- ・ 契約手続きを行います
(持ち物：印鑑、受給者証)
⇒ ⇒ 利用開始
(※詳しくは、
初回面接等でお伝えします。)

<平成29年度 放課後等デイサービス 利用者説明会のお知らせ>

平成29年4月12日（水）
10:00～12:00 過ぎ

※ 本日、案内を配布させていただきます

？ ？ 質疑応答



逗子市こども発達支援センター くろーばー

〇 さいごに…

知る 理解する
「わかった！」

興味・関心 挑戦！
「やりたい！」

実感 自信
「できた！」



平成28年度 逗子市療育教育総合センター 送迎運行時刻表

	1号車（西ルート）		2号車（東ルート）	
定点運行 （第1便） にじ・おひさま 行き	療育教育総合センター発	8:30	療育教育総合センター発	8:30
	①消防団第2分団（桜山下会館）	8:40	①消防署前	8:35
	②消防団第8分団（新宿会館）	8:42	②市役所	8:40
	③久木小学校前	8:50	③池子会館	8:55
	④ハイランド自治会館	9:00	④JR東逗子駅	9:15
	⑤小坪大谷戸会館	9:15	⑤沼間コミュニティセンター	9:20
	療育教育総合センター着	9:30	療育教育総合センター着	9:30

シャトル運行※ （第1便）	療育教育総合センター発	10:00	療育教育総合センター発	10:00
	市役所	10:10	京浜急行神武寺駅	10:10
	JR逗子駅ロータリー	10:15	JR東逗子駅	10:20
	療育教育総合センター着	10:30	療育教育総合センター着	10:30

シャトル運行※ （第2便）	療育教育総合センター発	11:00	療育教育総合センター発	11:00
	市役所	11:10	京浜急行神武寺駅	11:10
	JR逗子駅ロータリー	11:15	JR東逗子駅	11:20
	療育教育総合センター着	11:30	療育教育総合センター着	11:30

シャトル運行※ （第3便）	療育教育総合センター発	12:30	療育教育総合センター発	12:30
	市役所	12:40	京浜急行神武寺駅	12:40
	JR逗子駅ロータリー	12:45	JR東逗子駅	12:50
	療育教育総合センター着	13:00	療育教育総合センター着	13:00

定点運行 （第2便） にじ・おひさま 帰り	療育教育総合センター発	13:45	療育教育総合センター発	13:45
	①消防団第2分団（桜山下会館）	13:55	①消防署前	13:50
	②消防団第8分団（新宿会館）	13:57	②市役所	13:55
	③久木小学校前	14:05	③池子会館	14:10
	④ハイランド自治会館	14:15	④JR東逗子駅	14:30
	⑤小坪大谷戸会館	14:30	⑤沼間コミュニティセンター	14:35
	療育教育総合センター着	14:45	療育教育総合センター着	14:45

※シャトル運行は来所時のみ事前予約制とします。（帰りは出発便に合わせてご利用ください。）

平成28年度 逗子市療育教育総合センター 送迎運行時刻表

	1号車（西ルート）		2号車（東ルート）	
シャトル運行※ （第4便）	療育教育総合センター発	15:00	療育教育総合センター発	15:00
	市役所	15:10	京浜急行神武寺駅	15:10
	JR逗子駅ロータリー	15:15	JR東逗子駅	15:20
	療育教育総合センター着	15:30	療育教育総合センター着	15:30

シャトル運行※ （第5便）	療育教育総合センター発	15:30	療育教育総合センター発	15:30
	市役所	15:40	京浜急行神武寺駅	15:40
	JR逗子駅ロータリー	15:45	JR東逗子駅	15:50
	療育教育総合センター着	16:00	療育教育総合センター着	16:00

シャトル運行※ （第6便） （くま帰り）	療育教育総合センター発	16:15	療育教育総合センター発	16:15
	市役所	16:25	京浜急行神武寺駅	16:25
	JR逗子駅ロータリー	16:30	JR東逗子駅	16:35
	療育教育総合センター着	16:45	療育教育総合センター着	16:45

シャトル運行※ （第7便） （しろくま帰り）	療育教育総合センター発	16:45	療育教育総合センター発	16:45
	市役所	16:55	京浜急行神武寺駅	16:55
	JR逗子駅ロータリー	17:00	JR東逗子駅	17:05
	療育教育総合センター着	17:15	療育教育総合センター着	17:15

※シャトル運行は来所時のみ事前予約制とします。（帰りは出発便に合わせてご利用ください。）