

警

防

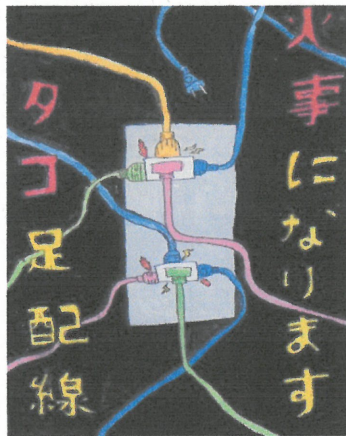
平成29年度 防火ポスターコンクール【優秀賞】



逗子小学校 4年生 矢野 ひよりり さん



沼間小学校 4年生 鈴木 優里 さん



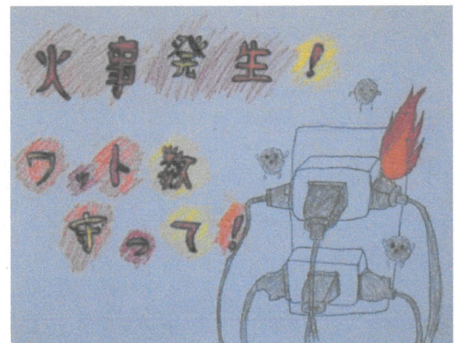
久木小学校 6年生 下林 龍平 さん



久木小学校 6年生 小野寺 瞳 さん



久木小学校 6年生 馬目 碧 さん



久木小学校 5年生 府録 さくら さん

○ 消防活動

最近は、建築物の大規模化及び用途の多様化などが進む中、発生する災害も複雑大規模化する傾向にあり、消防活動も困難を極めています。

このような中で災害事象に的確に対応するために、高度な知識、技術を持った精強な消防部隊の育成に努め、災害から市民の生命、身体、財産を守るため全力を挙げています。

平成29年中に発生した火災関係の出場は28件で、その出場車両は、消防ポンプ車をはじめ救助工作車、救急車など延べ127車両で401名が出場しています。

救助出場件数は、36件でそのうち27件の救助活動を行い、25人を救助しています。その出場車両は、救助工作車など延べ153車両で457名が出場しています。

風水害、危険物事故等の出場は71件でその出場車両は、消防ポンプ車など延べ109車両で350名が出場しています。

○ 消防通信施設

火災などの被害を最小限に抑えるためには、火災などを早期に覚知し、消防機関が素早く現場に到着するとともに、現場においては、情報の収集及び指揮命令の伝達を迅速かつ的確に行うことが重要であり、消防通信施設の果たす役割は大きくなっています。

消防通信施設のひとつである119番回線は、加入電話又は公衆電話によって消防機関に火災、救急、その他の災害の発生などを通報するものが3回線、携帯電話により通報するものが2回線、IP電話により通報するものが電話事業社ごとに2回線ずつ設置しております。

また、消防救急無線は、平成28年3月にアナログ通信方式からデジタル通信方式に移行しました。デジタル通信方式は、データ伝送による確実かつ効率的な消防救急活動の支援、無線チャンネルの増加、通信の秘匿性の向上による個人情報等保護のメリットがあります。



火 災 出 場 状 況

(平成29年中)

種 別 区 分	建物火災	林野火災	車両火災	船舶火災	航 空 機 災 火 災	その他の 火 災	計
出 場 件 数	22					6	28
火 災 件 数	2					1	3
放 水 件 数	1					1	2
出 場 車 両	98					29	127
出 場 人 員	306					95	401

(注) 応援出場を含む。(出場件数、出場車両及び出場人員のみ)

救 助 出 場 状 況

(平成29年中)

種 別 区 分	火 災		交 通 事 故	水 難 事 故	自 然 災 害 事 故	機 械 に よ る 事 故	建 物 等 に よ る 事 故	ガ ス 及 び 酸 欠 事 故	破 裂 事 故	そ の 他	計
	建 物	建 物 以 外									
出 場 件 数	1		8	2			12			13	36
活 動 件 数	1		3	2			10			11	27
出 場 車 両	13		36	7			40			57	153
出 場 人 員	38		109	21			120			169	457
救 助 人 員			3	2			7			13	25

(注) 応援出場を含む。

災 害 出 場 状 況

(平成29年中)

種 別 区 分	地震・津波	風水害等	危険物事故	ガス事故	電気事故	その他	計
出 場 件 数		54	10	2	1	4	71
出 場 車 両		79	17	5	1	7	109
出 場 人 員		259	49	14	4	24	350

(注) 応援出場を含む。

調 査 出 場 状 況

(平成29年中)

区 分	種 別	たき火・ 火気の放置	ベルの鳴動	異音	異臭	発煙	その他	計
出 場 件 数		2	5		2	2	5	16
出 場 車 両		2	5		2	4	5	18
出 場 人 員		7	19		8	13	17	64

救 急 支 援 出 場 状 況

(平成29年中)

区 別	種 別	C P A (疑い含む)	搬出困難	全隊出場中	自動車 専用道路等	その他	計
出 場 件 数		133	36	64	4	14	251
出 場 車 両		134	36	64	4	15	253
出 場 人 員		475	128	229	13	53	898

応 援 ・ 受 援 出 場 状 況

(平成29年中)

市町村別	区 分	応 援			計	受 援			計
		火 災	救 助	その他		火 災	救 助	その他	
横 浜 市	出場件数			1	1		1		1
	出場台数			2	2		1		1
	出場人員			6	6		7		7
横 須 賀 市	出場件数	1	2		3				
	出場台数	1	8		9				
	出場人員	4	24		28				
鎌 倉 市	出場件数								
	出場台数								
	出場人員								
葉 山 町	出場件数	2			2		4		4
	出場台数	2			2		11		11
	出場人員	6			6		28		28
上記以外 の市町村	出場件数								
	出場台数								
	出場人員								
合 計	出場件数	3	2	1	6		5		5
	出場台数	3	8	2	13		12		12
	出場人員	10	24	6	40		35		35

災害通報等受付状況

(平成29年中)

区分 月・時間別	火災通報	救急通報	救助通報	災害通報	調査通報	救急支援通報	その他	その他					計	
								病院案内	いたざら	まちがい	試験	その他		
月別	1月	1	294	5	4	2	40	156	18	2	11	65	60	502
	2月		229		4		21	141	15		9	66	51	395
	3月	3	247	5	1		20	145	12		4	71	58	421
	4月	4	237		1	1	12	151	14	1	10	65	61	406
	5月	4	284	3	1	3	12	147	17		11	64	55	454
	6月	1	246	3	3	1	16	142	23	1	5	71	42	412
	7月	1	327	1			23	237	26	4	16	102	89	589
	8月	2	293	2	8	1	29	178	25	1	11	60	81	513
	9月	3	241	2	10		5	151	19		12	61	59	412
	10月	2	272	4	28	1	22	171	20	2	12	71	66	500
	11月	3	251	7	4	2	22	155	20	5	3	67	60	444
	12月	4	294	4	7	5	29	149	17	2	10	61	59	492
合計	28	3,215	36	71	16	251	1,923	226	18	114	824	741	5,540	
時間別	0時～2時	4	150				12	67	14		3	21	29	233
	2時～4時		117		1		5	58	11		1	23	23	181
	4時～6時	1	130		10		9	37	16		1		20	187
	6時～8時	3	211	3	10		19	58	14		8	1	35	304
	8時～10時	2	396	6	9	2	32	704	17		8	598	81	1,151
	10時～12時	2	423	3	6	1	39	294	19	2	16	130	127	768
	12時～14時	1	364	7	6	1	37	147	26	9	16	20	76	563
	14時～16時	3	302	4	15	1	13	163	19	1	21	17	105	501
	16時～18時	5	340	8	6	1	33	126	21	4	13	7	81	519
	18時～20時	2	335	1	3	4	27	123	29	2	11	3	78	495
	20時～22時	2	248	3	3	5	17	81	18		11		52	359
	22時～24時	3	199	1	2	1	8	65	22		5	4	34	279
合計	28	3,215	36	71	16	251	1,923	226	18	114	824	741	5,540	

(注) 応援出場を含む。

覚 知 別 災 害 状 況

(平成29年中)

種 別 覚知方法		火 災	救 急	救 助	災 害	調 査	救急支援	計
1		18	3,006	19	16	10	230	3,299
	うち、携帯電話	16	1,089	15	11	7	89	1,227
加	入 電 話	8	175	14	36	5	12	250
	うち、携帯電話	1	37	2	10	2	2	54
直 通 電 話	警 察 電 話							
	岩 槻 交 通 管 制 室							
駆	け 付 け		28	2	4			34
自	己 覚 知		5	1	2	1	9	18
そ	の 他	2	1		13			16
合	計	28	3,215	36	71	16	251	3,617

(注1) 応援出場を含む。

気 象 状 況

(平成29年中)

区分 月別	天候	風向	風速 (m/s)		気温 (°C)			湿度 (%)			気圧 (hPa)			降雨量 (mm)	降雨 日数
			最多	平均	最高	最低	平均	最高	最低	平均	最高	最低	平均		
1月	晴	北 東	22.2	2.4	18.7	-3.3	6.3	98.6	12.7	59.9	1,028.8	996.4	1,014.0	25.5	3
2月	晴	北 東	32.1	2.6	18.2	-2.9	7.3	98.6	13.6	57.3	1,027.0	991.7	1,013.0	14.0	5
3月	晴	北 東	15.7	2.2	16.9	-0.7	8.4	98.6	15.0	68.1	1,024.4	998.0	1,013.2	95.5	9
4月	晴	南 西	21.1	3.0	23.6	4.5	14.1	98.6	16.3	76.9	1,027.6	988.1	1,011.9	111.0	10
5月	晴	南 西	20.1	2.3	26.8	11.0	19.2	98.3	24.9	81.8	1,027.6	1,001.1	1,011.5	76.0	4
6月	曇	南 西	23.6	2.3	27.7	14.3	21.3	98.3	29.7	82.3	1,019.8	989.7	1,007.5	150.0	11
7月	晴	南 西	17.8	2.8	32.2	21.3	26.2	98.3	55.8	89.2	1,013.6	999.1	1,008.3	90.5	5
8月	曇	北 東	18.4	2.3	35.7	20.4	26.2	98.3	55.2	89.8	1,016.7	987.7	1,006.6	197.5	13
9月	曇	北 東	32.8	2.2	31.4	16.4	22.7	98.6	44.4	85.6	1,021.7	990.4	1,010.5	310.5	14
10月	晴	北 東	25.9	2.5	29.5	9.2	17.2	98.6	32.5	85.4	1,028.9	964.4	1,017.0	457.5	17
11月	晴	北 東	22.4	2.4	22.7	2.8	12.9	98.6	29.7	74.6	1,027.3	998.7	1,016.3	72.5	8
12月	晴	北 東	24.4	2.3	16.5	-1.8	7.2	98.6	21.3	67.4	1,026.2	993.1	1,015.1	23.0	3
年間	晴	北 東	32.8	2.5	35.7	-3.3	15.8	98.6	12.7	76.6	1,028.9	964.4	1,012.1	1,623.5	102

(注) 降雨日数は、1日に0.5mm以上の降雨があったものを計上した。

気象通報受信状況

(平成29年中)

区 分		月 別												計
		1月	2月	3月	4月	5月	6月	7月	8月	9月	10月	11月	12月	
警 報	大 雨								2	2	2			6
	洪 水								1	1	1			3
	暴 風		1									1		2
	波 浪		1						1	1	2			5
	高 潮											1		1
	大 雪													
	暴 風 雪													
	小 計		2						4	4	7			17
注 意 報	大 雨				2	1	2	2	6	7	9	1	1	31
	洪 水				1		1	2	1		4	1		10
	強 風	11	10	10	10	8	8	5	3	7	10	9	10	101
	波 浪	4	5	2	4		1	1	3	3	6	1	3	33
	乾 燥	4	5	3	2	1	1					3	2	21
	雷		3	4	6	3	7	14	14	7	4	4	1	67
	濃 霧			2	2	3	1	3	1		1			13
	高 潮										2			2
	大 雪		1											1
	低 温	4	1											5
	風 雪		1											1
	霜				2									2
	着 雪													
	津 波													
	小 計	23	26	21	29	16	21	27	28	24	36	19	17	287
情 報	大 雨				3	3	6	9	15	4	4			44
	暴 風		2											2
	強 風		1		3		4							8
	突 風		1			2	6	4	6	4			3	26
	津 波										1			1
	雪													
	大 雪		1	3										4
	雷		3		3	3	4	5	9	4			3	34
	台 風							6	7	10	16			39
	高 波		4		3		6							13
	土砂災害								5	5	13			23
	火災予防	38	38	16	19	8	4	1		3	3	16	28	174
	火 山													
	地 震	1	3		1		1		4	1		1	2	14
	高 温					1	2		5		1			9
	低 温										1			1
	梅 雨													
降ひょう				3		4	1	5				3	16	
黄 砂					1								1	
竜 巻							3	2	3	2	1		11	
	小 計	39	53	19	35	18	37	29	58	36	39	18	39	420
合 計		62	81	40	64	34	58	56	90	64	82	37	56	724

無線局実装周波数状況

(平成30年4月1日現在)

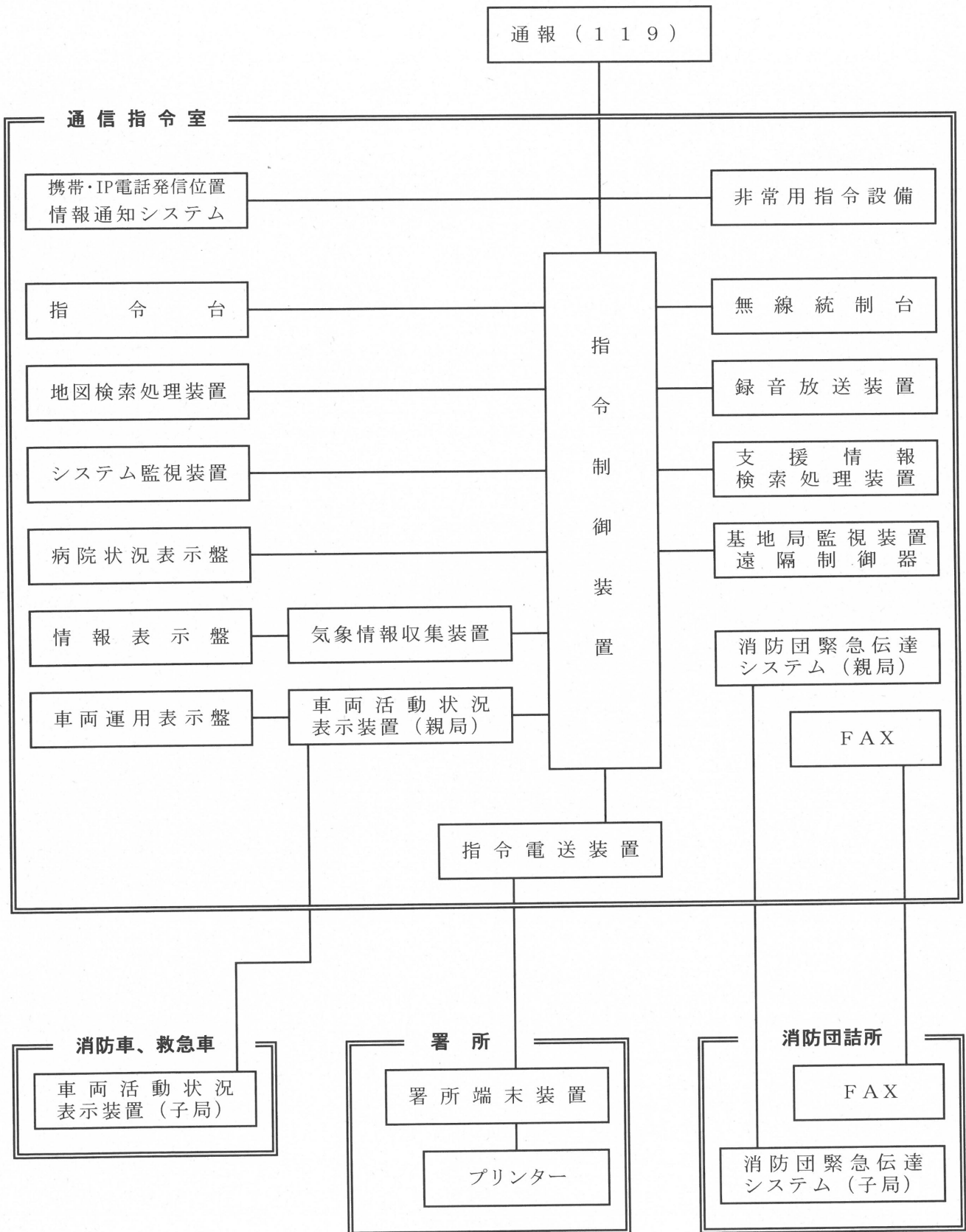
区 分		局 数	実 装 周 波 数 別 局 数											
			活 動 波		主 運 用 波							統 制 波		
					1	2	1	2	3	4	5	6	7	1
固 定 局	親 局	1		1										
	子局(分団詰所)	9		9										
基 地 局		1	1	1							1		1	1
移 動 局	卓 上 型	1	1	1	1	1	1	1	1	1	1	1	1	1
	車 載 型	14	14	14	14	14	14	14	14	14	14	14	14	14
	可 搬 型	2	2	2	2	2	2	2	2	2	2	2	2	2
	携 帯 型	15	15	15	15	15	15	15	15	15	15	15	15	15

無線局配置状況

(平成30年4月1日現在)

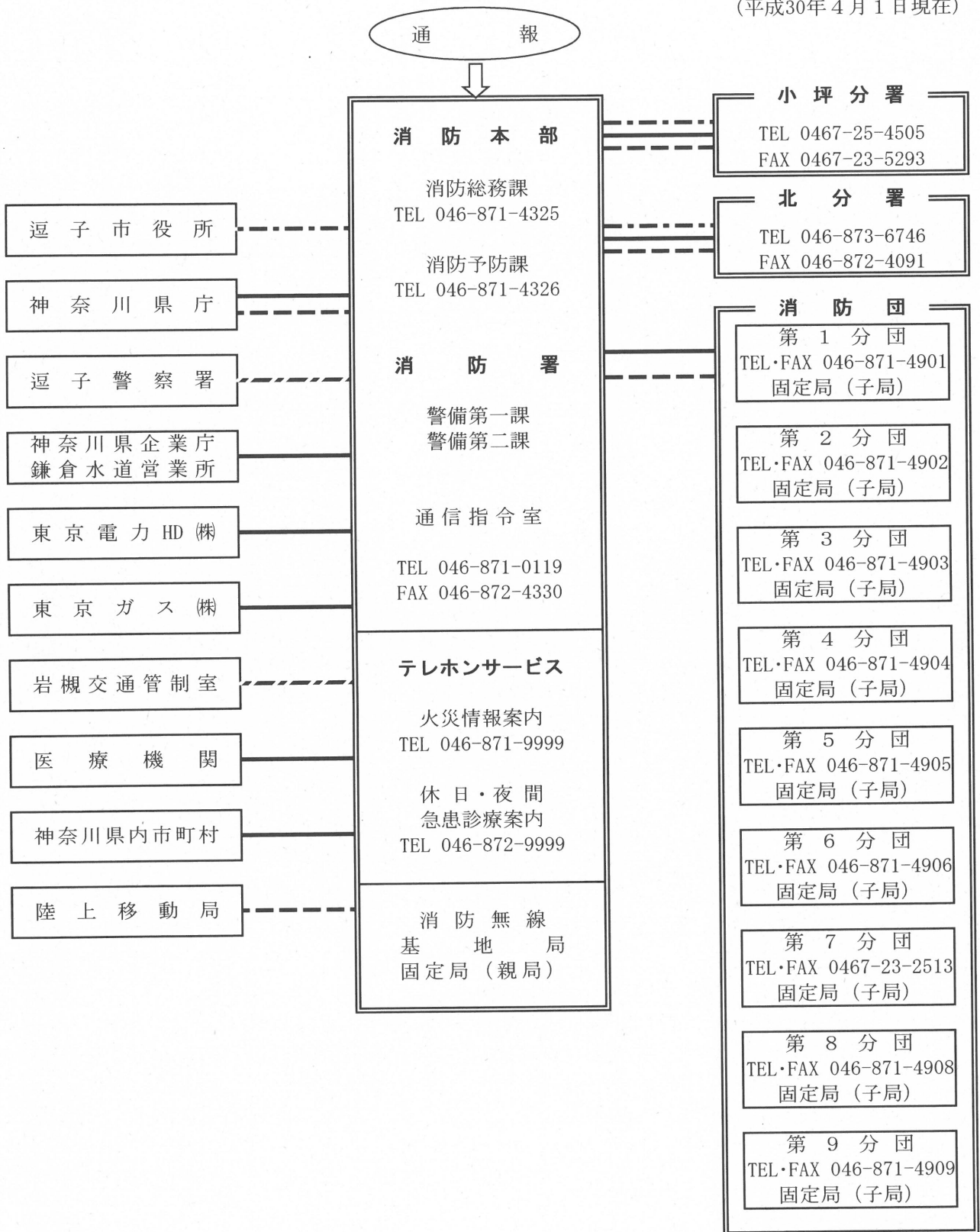
配置場所	区 分	呼 出 名 称	空 中 線 電 力 (W)	活 動 波	主 運 用 波	統 制 波	区 分	呼 出 名 称	空 中 線 電 力 (W)	活 動 波	主 運 用 波	統 制 波	
消 防 本 部	固定局	親 局	20	○									
	基地局	ずししょうぼう	20	○	○	○							
	車載型	ずししれい	1	5	○	○	○	携帯型	ずしほんぶ101	2	○	○	○
		ずしこうほう	1	5	○	○	○		ずしほんぶ102	2	○	○	○
								ずしほんぶ103	2	○	○	○	
本 署	車載型	ず し	1	5	○	○	○	携帯型	ず し 1 0 1	2	○	○	○
		ずしすいそう	1	5	○	○	○		ず し 1 0 2	2	○	○	○
		ずしきゅうじよ	1	5	○	○	○		ず し 1 0 3	2	○	○	○
		ずしはしご	1	5	○	○	○		ず し 1 0 4	2	○	○	○
		ずしはんそう	1	5	○	○	○		ず し 1 0 5	2	○	○	○
		ずしきゅうきゅう	1	5	○	○	○		ず し 1 0 6	2	○	○	○
	可搬型	ずししき	1	5	○	○	○						
小 坪 分 署	車載型	ずしこつぼ	1	5	○	○	○	携帯型	ずしこつぼ101	2	○	○	○
		ずしこつぼきゅうきゅう	1	5	○	○	○		ずしこつぼ102	2	○	○	○
	卓上型	ずしこつぼしき	1	5	○	○	○	ずしこつぼ103	2	○	○	○	
北 分 署	車載型	ず し き た	1	5	○	○	○	携帯型	ずしきた101	2	○	○	○
		ず し き た	2	5	○	○	○		ずしきた102	2	○	○	○
		ずしきたきゅうきゅう	1	5	○	○	○		ずしきた103	2	○	○	○
	可搬型	ずしきたしき	1	5	○	○	○						
消 防 団	固定局	子 局 番 号 1	10	○			固定局	子 局 番 号 6	10	○			
		子 局 番 号 2	10	○				子 局 番 号 7	10	○			
		子 局 番 号 3	10	○				子 局 番 号 8	10	○			
		子 局 番 号 4	10	○				子 局 番 号 9	10	○			
		子 局 番 号 5	10	○			車載型	ずしほんだん1	5	○	○	○	

消防緊急情報システム概要図



消防通信連絡網概要図

(平成30年4月1日現在)



凡例 ——— 加入電話 - - - - 直通電話 消防無線 ····· 内線電話

通 信 機 器 等 一 覧

(平成30年 4月 1日現在)

区 分		数 量	備 考
指 令 機 器	指 令 台	2	型式：PD9502A
	支 援 情 報 検 索 処 理 装 置	1	型式：SPC
	地 図 検 索 処 理 装 置	2	型式：MAP
	無 線 統 制 台	1	型式：PD9504A
	基 地 局 監 視 装 置 ・ 遠 隔 制 御 器	1	型式：JSE-530A・JCH-580A
	火 災 情 報 等 自 動 案 内 装 置	2	火災情報及び休日・夜間急患診療案内
	非 常 用 指 令 設 備	1	型式：XB175
	気 象 情 報 収 集 装 置	1	風向計、風速計、温度計、湿度計、雨量計、気圧計
	録 音 放 送 装 置	1	型式：XB190B
	シ ス テ ム 監 視 装 置	1	形式：MPC
	病 院 状 況 表 示 盤	1	25病院/2面
	車 両 運 用 表 示 盤	1	25車両/2面
	情 報 表 示 盤	1	日時、災害等件数、気象状況（観測・通報）
	車 両 活 動 状 況 表 示 装 置	1	消防車等（12台）、救急車（3台）
	指 令 制 御 装 置	1	型式：PD9501
	指 令 電 送 装 置	1	型式：SEQ（プリンター付）
	電 源 装 置	1	型式：PR-FNWNR04030X2
	署 所 端 末 装 置	3	本署、小坪分署、北分署
	消防団緊急伝達システム親局装置	1	型式：XD270MI
	消防団緊急伝達システム子局装置	9	第1分団、第2分団、第3分団、第4分団、第5分団、 第6分団、第7分団、第8分団、第9分団
全国瞬時警報システム(J-ALERT)	1	NEC PC-VK23LXZGU	
携帯・IP発信地位置情報表示システム	1	型式：PB373JAT183A71	
電 話 回 線 等	消防通報用電話「119番」	3	NTT加入電話回線用（2） 衛星通信局用
	I P 用 電 話 「 1 1 9 番 」	10	KDDI、ソフトバンク、J:COM湘南、NTT、UCOM
	携 帯 電 話 「 1 1 9 番 」	2	au、NTTドコモ、ソフトバンク
	直 通 電 話	2	逗子警察署（警察内線）、岩槻交通管制室
	自 動 電 話 交 換 機	3	本署、小坪分署、北分署
	加 入 電 話	12	本部（2）、本署（6）、小坪分署（2）、北分署（2）
	内 線 電 話	5	本署（1）、小坪分署（2）、北分署（2）
	市 庁 内 専 用 電 話	1	消防本部
	県 防 災 行 政 無 線	1	型式：Canon D350デジタル複合機
	市 防 災 行 政 無 線	1	型式：ECF-1105
	災 害 状 況 伝 達 用 F A X	3	本署（PIXUS MX923）、小坪分署・北分署（FAX-200CL）
	聴 覚 障 が い 者 用 F A X	1	型式：NEC SP-NA540
	聴 覚 障 が い 者 用 メール 携 帯 電 話	1	NTTドコモ FOMA（P-01G）
	消 防 団 緊 急 伝 達 用 F A X	9	第1分団、第2分団、第3分団、第4分団、第5分団、 第6分団、第7分団、第8分団、第9分団
	N T T 警 報 伝 達 用 電 話	1	本署
計 測 震 度 計	1	神奈川県震度情報テレメーターシステム	

救助・防災機器等一覧

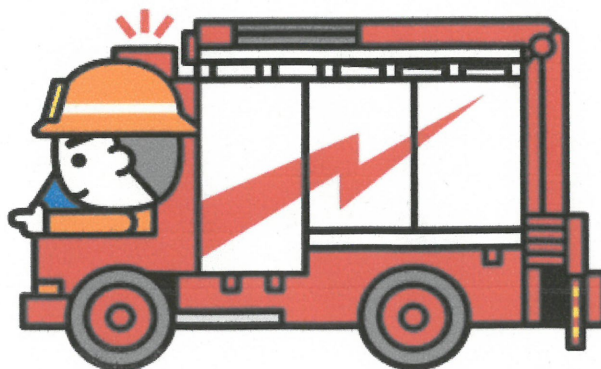
(平成30年4月1日現在)

	区 分	数 量	備 考
救 助 ・ 防 災 機 器	空 気 呼 吸 器	39	エア・ウォーター(14)、ドレーゲル・セイフティージャパン(25)
	救 命 索 発 射 銃	2	M-63、M-3
	マ ン ホ ー ル 救 助 器 具	1	R350
	救 命 胴 衣	18	TK-12A型
	救 命 浮 環	3	PC-25(2)、KSK-2
	救 命 ボ ー ト	4	OL型
	簡 易 潜 水 器 具 一 式	2	日本アクアラング
	放 射 線 防 護 服	5	R. I200
	耐 熱 服	2	RI-300型
	削 岩 機	1	MM-78型
	空 気 鋸	1	タイガーエアソー
	発 電 機	13	EX300、EX400、EX3000、EG2300X、EU9i(7)、EU16i(2)
	投 光 器	15	STD(7)、PPA-301、EM4001W、LEV-605(3)、PDH-507KN(3)
	バ ス ケ ッ ト 担 架	2	71-S
	平 担 架	1	タイタン901型
	張 力 計	3	YR-100(2)、TMD-N3000
	ロ ー プ 登 降 機	4	アッセンション
	ロ ー プ 降 下 機	2	ID
	エ ン ジ ン カ ッ タ ー	4	K1200Mark II (2)、K760R(2)
	チ ェ ー ン ソ ー	8	MS260(3)、CT-2165RS、ME230T(4)
	可 搬 ウ イ ン チ	4	TU-16(3)、TU-35
	ガ ス 溶 断 器	1	KS-パンダ型
	大 型 油 圧 ス プ レ ッ ダ ー	1	SP310
	大 型 油 圧 切 断 機	1	S511
	油 圧 切 断 機	1	LSH4
	油 圧 ジ ャ ッ キ	1	R430
	マ ッ ト 型 空 気 ジ ャ ッ キ 一 式	1	マイティバッグ
	空 気 式 救 助 マ ッ ト	1	スーパーソフトランディング
	万 能 斧	16	トップマン
	緩 降 機	2	スローダン125
	ハ ン マ ー ド リ ル	1	DH-42
	熱 画 像 直 視 装 置	1	BULLARD
	簡 易 画 像 探 索 機	1	MS-750A
防 毒 衣	2	TS. NO. 470	
簡 易 呼 吸 器	2	フード付フィルタマスク	

救助・防災機器等一覧

(平成30年4月1日現在)

区 分		数 量	備 考
救 助 ・ 防 災 機 器	救 助 用 縛 帯	5	R-425(2)、R-430(2)、R-490
	ハ ー ネ ス	10	ペツル
	サ バ イ バ ー ス リ ン グ	1	AZ1031
	三 連 は し ご	3	KHFL-SIW(2)、KHFL-ライト87
	か ぎ 付 は し ご	3	KHFL-CT31(2)、KHFL-31
	ワ イ ヤ は し ご	1	KHFL-Y-11
	送 排 風 機	1	PFE-282Y
	緊 急 援 助 隊 資 機 材	2	野営資機材(6名用)、(4名用)
	化 学 薬 品 対 応 資 機 材	19 25	防護服 タイケム(5)、タイベック(14) 防毒マスク ADVANTAGE(5)、GM-185-1(9)、DRI165N3(11)
検 査 機 器	有 毒 ガ ス 測 定 器	5	ケミデック2000、北川式(4)
	可 燃 性 ガ ス ・ 酸 素 ・ 有 毒 ガ ス 検 知 器	4	GX-2003型(2)、XP-302M(2)
	放 射 線 測 定 器	14	RD-2E(2)、ポケット線量計(10)、RDS-30、RadEye B20-ER
	漏 電 検 出 試 験 器	1	BT-6011
	漏 電 計	1	BT-60011
	漏 電 火 災 警 報 器 試 験 器	1	BG99101
	挿 入 型 電 圧 電 流 計	1	CLM-65DX ペンコーダー付
	絶 縁 抵 抗 計	1	BN-250W
	騒 音 計	1	LY10
そ の 他	放 射 温 度 計	3	Raytek、SK-8940(2)
	カ メ ラ	8	OLYMPUS(2)、Canon、Nikon(3)、RICOH(2)
	携 帯 用 G P S	1	ガーミンGPSmap62SCJ



消防本部・署現有車両

(平成30年4月1日現在)

配置別	車両名 (登録番号)	車名 型式	排気量 (ℓ)	総重量 (t)	登録 年月日	無線局の 呼出符号	ポンプ等機装会社			
							会社名	型式	級別	放水量 (m ³ /min)
消防本部	指令車 (横浜830り119)	ニッサン TA-TP12	1.99	1.61	平成 13.11.15	ずし しれい1	トノックス			
	広報査察車 (横浜800そ7582)	ニッサン CBF-VRE25	1.99	3.26	平成 20.7.17	ずし こうほう1	野口自動車			
	乗用車 (横浜33む92)	トヨタ E-JZS135	2.99	1.96	平成 4.4.27					
	連絡車 (横浜480あ6792)	三菱 GBD-U61V	0.65	1.36	平成 17.6.20					
本署	30m級梯子付 消防自動車 (横浜800は2336)	日野 LDG-PR1APBF	8.86	19.62	平成 24.11.30	ずし はしご1	モリタ			
	災害対応特殊水槽付 消防ポンプ自動車 (横浜800は1008)	三菱 KK-FK61HGY改	8.20	10.91	平成 16.3.8	ずし すいそう1	畠山 ポンプ	二段 B T	A-2	2.0以上
	消防ポンプ自動車 (横浜800そ9721)	いすゞ BKG-NMR85N	2.99	5.80	平成 21.11.18	ずし1	ナカムラ 消防化学	二段 B T	A-2	2.0以上
	救助工作車 (横浜800は2210)	日野 LDG-FE7JGAA	6.40	11.13	平成 23.2.28	ずし きゅうじょ1	帝商			
	防災資機材搬送車 (横浜800そ4485)	ニッサン PB-AKR81A	4.77	4.95	平成 19.1.12	ずし はんそう1	トノックス			
	高規格救急自動車 横浜800そ8421	トヨタ CBF-TRH226S	2.69	3.22	平成 21.2.10	ずし きゅうきゅう1	トヨタ テクノ クラフト			
	消防ポンプ自動車 (横浜800せ3738)	いすゞ KR-NKR81GN	4.77	4.98	平成 15.3.14	ずしこつぽ1	畠山 ポンプ	二段 B T	A-2	2.0以上
坪分署	小型動力ポンプ付 積載車 (横浜800せ225)	三菱 GE-FB510B	1.99	3.51	平成 14.3.11		富士 ロビン	T	B-2	1.0以上
	高規格救急自動車 (横浜800つ519)	トヨタ CBF-TRH226S	2.69	3.21	平成 29.2.16	ずしこつぽ きゅうきゅう1	トヨタ テクノ クラフト			
北分署	消防ポンプ自動車 圧縮空気泡消火装置付 (横浜800ち7524)	日野 TKG-XZU640M	4.00	6.51	平成 27.3.5	ずしきた1	モリタ	一段 ボリュート	A-2	2.0以上
	消防ポンプ自動車 (横浜800す5440)	日野 KK-XZU331M	4.89	4.96	平成 13.3.13	ずしきた2	畠山 ポンプ	二段 B T	A-2	2.0以上
	高規格救急自動車 (横浜800つ1463)	トヨタ CBF-TRH226S	2.69	3.23	平成 29.9.14	ずしきた きゅうきゅう1	トヨタ テクノ クラフト			

地域別消防水利状況

(平成29年度)

水利区分 地域別		消 火 栓			防 火 水 槽						そ の 他 の 水 利				合計	
		公設	私設	計	公設			私設			計	プール	河川	池		計
					20m ³ 以上	40m ³ 以上	60m ³ 以上	20m ³ 以上	40m ³ 以上	60m ³ 以上						
地 区 別	逗 子	81		81		3	2	1	12	2	20					101
	桜 山(下)	57		57		4			6		10					67
	沼 間	141	1	142	2	15			5	5	27	2	2		4	173
	池 子	55	5	60		8	1		3	2	14	5			5	79
	山 の 根	35		35		2			2	1	5					40
	久 木	102		102	1	13	1		4		19	2			2	123
	小 坪	129	1	130	1	16	1		7	2	27	3		1	4	161
	新 宿	42		42	1	1	1		15		18	1			1	61
	桜 山(上)	77		77	1	3	5		3	1	13					90
	平成29年度	719	7	726	6	65	11	1	57	13	153	13	2	1	16	895
年 度 別	平成28年度	719	7	726	82			71			153	13	3	1	17	896
	平成27年度	719	7	726	81			71			152	13	3	1	17	895
	平成26年度	719	7	726	82			71			153	13	3	1	17	896
	平成25年度	719	6	725	83			71			154	13	3	1	17	896
<p>[廃止その他の水利]</p> <p>池子1丁目6番 池子橋 (河川)</p>																

(注) 消防水利の基準に適合しない水利を含む。