

令和元年度 防火ポスターコンクール【優秀賞】



小坪小学校 6年生 村澤 啓太郎 さん



池子小学校 6年生 沼田 実菜 さん



沼間小学校 5年生 梶ヶ谷 奏人 さん

## ○ 消防活動

最近は、建築物の大規模化及び用途の多様化などが進む中、発生する災害も複雑大規模化する傾向にあり、消防活動も困難を極めています。

このような中で災害事象に的確に対応するために、高度な知識、技術を持った精強な消防部隊の育成に努め、災害から市民の生命、身体、財産を守るため全力を挙げています。

平成31年中(令和元年中)に発生した火災関係の出場は24件で、その出場車両は、消防ポンプ車をはじめ救助工作車、救急車など延べ130車両で422名が出場しています。

救助出場件数は、40件でそのうち30件の救助活動を行い、18人を救助しています。その出場車両は、救助工作車など延べ169車両で516名が出場しています。

風水害、危険物事故等の出場は325件でその出場車両は、消防ポンプ車など延べ362車両で1,356名が出場しています。

## ○ 消防通信施設

火災などの被害を最小限に抑えるためには、火災などを早期に覚知し、消防機関が素早く現場に到着するとともに、現場においては、情報の収集及び指揮命令の伝達を迅速かつ的確に行うことが重要であり、消防通信施設の果たす役割は大きくなっています。

消防通信施設のひとつである119番回線は、加入電話又は公衆電話によって消防機関に火災、救急、その他の災害の発生などを通報するものが3回線、携帯電話により通報するものが2回線、IP電話により通報するものが電話事業社ごとに2回線ずつ設置しております。

また、消防救急無線は、平成28年3月にアナログ通信方式からデジタル通信方式に移行しました。デジタル通信方式は、データ伝送による確実かつ効率的な消防救急活動の支援、無線チャンネルの増加、通信の秘匿性の向上による個人情報等保護のメリットがあります。



## 火 災 出 場 状 況

平成31年中（令和元年中）

区 分	種 別							計
	建物火災	林野火災	車両火災	船舶火災	航 空 火 災	機 災	その他の 火 災	
出 場 件 数	17		2				5	24
火 災 件 数	8							8
放 水 件 数	6							6
出 場 車 両	103		11				16	130
出 場 人 員	339		30				53	422

（注）応援出場を含む。（出場件数、出場車両及び出場人員のみ）

## 救 助 出 場 状 況

平成31年中（令和元年中）

区 分	種 別		交 通 事 故	水 難 事 故	自 然 災 害 事 故	機 械 に よ る 事 故	建 物 等 に よ る 事 故	ガ ス 及 び 酸 欠 事 故	破 裂 事 故	そ の 他	計
	火 災 建 物	建 物 以 外									
出 場 件 数	3		3	2			19			13	40
活 動 件 数	3			1			14			12	30
出 場 車 両	26		14	10			61			58	169
出 場 人 員	87		43	30			188			168	516
救 助 人 員				1			9			8	18

## 災 害 出 場 状 況

平成31年中（令和元年中）

区 分	種 別							計
	地震・津波	風水害等	危険物事故	ガス事故	電気事故	その他		
出 場 件 数		304	18		2	1	325	
出 場 車 両		332	27		2	1	362	
出 場 人 員		1,259	86		8	3	1,356	

（注）応援出場を含む。

## 調 査 出 場 状 況

平成31年中（令和元年中）

種 別 区 分	たき火・ 火気の放置	ベルの鳴動	異音	異臭	発煙	その他	計
出 場 件 数	4	18		2		2	26
出 場 車 両	4	22		2		2	30
出 場 人 員	15	74		8		8	105

## 救 急 支 援 出 場 状 況

平成31年中（令和元年中）

種 別 区 別	C P A (疑い含む)	搬出困難	全隊出場中	自動車 専用道路等	その他	計
出 場 件 数	147	44	60	6	23	280
出 場 車 両	147	45	60	6	26	284
出 場 人 員	535	157	216	22	96	1,026

(注) 応援出場含む。

## 応 援 ・ 受 援 出 場 状 況

平成31年中（令和元年中）

区 分 市町村別		応 援			計	受 援			計
		火 災	救 助	その他		火 災	救 助	その他	
横 浜 市	出場件数	1		2	3			1	1
	出場台数	3		4	7			2	2
	出場人員	7		13	20			9	9
横 須 賀 市	出場件数	1			1				
	出場台数	4			4				
	出場人員	11			11				
鎌 倉 市	出場件数	1			1	1			1
	出場台数	1			1	1			1
	出場人員	4			4	4			4
葉 山 町	出場件数								
	出場台数								
	出場人員								
上記以外 の市町村	出場件数								
	出場台数								
	出場人員								
合 計	出場件数	3		2	5	1		1	2
	出場台数	8		4	12	1		2	3
	出場人員	22		13	35	4		9	13

# 災 害 通 報 等 受 付 状 況

平成31年中（令和元年中）

月・時間別	区 分	火 災 通 報	救 急 通 報	救 助 通 報	災 害 通 報	調 査 通 報	救 急 支 援 通 報	そ の 他					計	
								病 院 案 内	いた ず ら	ま ち が い	試 験	そ の 他		
月 別	1 月		307	7		2	36	164	34	6	7	62	55	516
	2 月	1	255	2	4		21	129	11	2	9	50	57	412
	3 月		236	5	2	2	12	144	9		9	63	63	401
	4 月	2	234	3	4	1	26	147	11	5	5	67	59	417
	5 月	3	258	4	1	3	19	166	17	1	5	77	66	454
	6 月	1	265	2	1	5	21	153	10	1	10	69	63	448
	7 月	1	283	3	5	2	20	170	17	2	19	66	66	484
	8 月	2	335	2	2		26	170	25	2	9	62	72	537
	9 月	6	284	3	157	6	30	181	16	1	7	64	93	667
	10 月	4	253	3	130	2	18	175	11	1	5	71	87	585
	11 月	2	270	2	16	2	22	141	12	2	6	61	60	455
	12 月	2	303	4	3	1	29	155	21		5	66	63	497
	合 計	24	3,283	40	325	26	280	1,895	194	23	96	778	804	5,873
時 間 別	0 時～2 時	2	120		6	4	7	49	14		2		33	188
	2 時～4 時	1	104	1	23	6	4	25	10	1	1		13	164
	4 時～6 時	1	122		10		12	37	9	1	1	1	25	182
	6 時～8 時		232	3	29		25	83	18	2	6		57	372
	8 時～10 時	1	340	3	70	2	45	670	21	1	8	543	97	1,131
	10 時～12 時	3	448	6	47	2	44	288	8	2	17	138	123	838
	12 時～14 時	6	391	5	33	2	29	153	19	1	15	30	88	619
	14 時～16 時	1	366	3	33	1	28	176	10	8	13	38	107	608
	16 時～18 時	3	377	11	24	3	28	146	27	1	12	19	87	592
	18 時～20 時	2	307	3	12	3	30	109	29		8	6	66	466
	20 時～22 時	2	287	3	31	1	17	95	18	4	9	1	63	436
	22 時～24 時	2	189	2	7	2	11	64	11	2	4	2	45	277
	合 計	24	3,283	40	325	26	280	1,895	194	23	96	778	804	5,873

(注) 応援出場を含む。

## 覚 知 別 災 害 状 況

平成31年中（令和元年中）

種 別		火 災	救 急	救 助	災 害	調 査	救急支援	計
覚知方法								
1	1 9	20	3,063	23	117	17	238	3,478
	うち、携帯電話	13	1,197	18	67	10	103	1,408
加	入 電 話	4	189	15	166	9	27	410
	うち、携帯電話		48	2	53	3	2	108
直 通 電 話	警 察 電 話		1				1	2
	東日本高速道路(株) 関東支社道路管制センター							
	駆 け 付 け		17	1	13		2	33
	自 己 覚 知		12	1	13		12	38
	そ の 他		1		16			17
合 計		24	3,283	40	325	26	280	3,978

## 気 象 状 況

平成31年中（令和元年中）

区分 月別	天候	風向	風速 (m/s)		気温 (°C)			湿度 (%)			気圧 (hPa)			降雨量	降雨
	最多	最多	最高	平均	最高	最低	平均	最高	最低	平均	最高	最低	平均	(mm)	日数
1 月	晴	北 東	24.3	2.3	14.7	-0.9	6.3	97.7	18.6	57.9	1,029.3	999.3	1,015.2	16.5	3
2 月	曇	北 東	23.6	2.7	19.1	-1.7	7.6	98.6	26.9	67.2	1,027.5	1,000.8	1,016.7	35.5	8
3 月	晴	北 東	25.6	3.0	21.0	-0.4	10.8	98.6	19.1	68.3	1,026.2	990.5	1,011.9	89.5	11
4 月	晴	北 東	23.2	2.6	23.1	2.5	13.5	98.6	14.9	71.2	1,023.6	998.3	1,012.1	97.0	10
5 月	晴	南 西	20.1	2.3	28.1	8.2	19.1	98.6	26.1	78.4	1,023.7	997.6	1,012.3	131.0	10
6 月	曇	南 西	21.3	2.4	29.9	14.1	21.4	98.6	35.0	88.7	1,017.7	986.1	1,006.6	214.5	13
7 月	曇	南 西	21.2	2.4	31.2	17.9	23.8	98.6	64.1	93.4	1,015.4	999.6	1,008.6	160.5	20
8 月	晴	南 西	19.2	2.7	34.0	22.6	27.7	98.3	56.9	89.5	1,014.6	997.1	1,008.0	74.0	7
9 月	晴	北 東	36.8	2.4	33.3	18.3	24.9	98.6	46.3	86.1	1,026.9	964.9	1,014.0	232.5	9
10 月	晴	北 東	33.6	2.6	29.6	11.6	19.6	99.1	33.3	86.3	1,027.6	966.5	1,014.8	349.0	16
11 月	晴	北 東	23.1	2.5	22.6	1.6	13.6	99.1	30.8	77.2	1,032.5	1,003.7	1,017.0	85.0	11
12 月	晴	北 東	24.2	2.3	20.4	0.8	9.5	99.4	29.7	75.0	1,029.9	994.6	1,018.3	96.0	9
年間	晴	北 東	36.8	2.5	34.0	-1.7	16.5	99.4	14.9	78.3	1,032.5	964.9	1,012.9	1,581.0	127

# 気象通報受信状況

平成31年中（令和元年中）

区 分		月 別												計
		1月	2月	3月	4月	5月	6月	7月	8月	9月	10月	11月	12月	
警 報	大雨					1				1	3			5
	洪水									1	1			2
	暴風									1	1			2
	波浪					1				1	1			3
	高潮										1			1
	大雪													
	暴風雪													
小計					2				4	7			13	
注 意 報	大雨			1	1	1	7	6	3	6	5	1	1	32
	洪水					1				1	2		1	5
	強風	15	12	14	10	3	5	4	4	4	6	10	11	98
	波浪	1	1	4	3	1	4	2	1	3	4	3	2	29
	乾燥	2	9	6	5	1						1	3	27
	雷		1	5	6	8	12	11	18	8	6	4	3	82
	濃霧		1					3			1	1		6
	高潮									1	1			2
	大雪		1											1
	低温													
	風雪													
	霜				3									3
	着雪		1											1
津波														
小計	18	26	30	28	15	28	26	26	23	25	20	21	286	
情 報	大雨					8	11	1	13	3	15		2	53
	暴風													
	強風		3	5										8
	突風					3	9	2	9	2	17	5	4	51
	津波													
	雪	5	1										3	9
	大雪	3	4											7
	雷			3		3	4	2	10	3	17	5	2	49
	台風							3	11	13	10			37
	高波		3	5		5	6			4		3	4	30
	土砂災害								2	7				9
	火災予防	42	38	30	25	9	2	2	2	2	3	7	8	170
	火山					3				1	1			5
	地震	5	5	2	1	4	4	5	3		2	1	5	37
	高温		1			3		2	11	2				19
	低温				1									1
	梅雨													
降ひょう					3		1	1		2	3		10	
黄砂														
低気圧							2		1				3	
小計	55	55	45	27	41	37	20	64	45	72	25	30	516	
合計	73	81	75	55	58	65	46	90	72	104	45	51	815	

## 無線局実装周波数状況

(令和2年4月1日現在)

区 分		局 数	実装周波数別局数												
			活動波		主運用波							統制波			
			1	2	1	2	3	4	5	6	7	1	2	3	
固定局	親局	1		1											
	子局(分団詰所)	9		9											
基地局		1	1	1							1		1	1	1
移動局	卓上型	1	1	1	1	1	1	1	1	1	1	1	1	1	1
	車載型	14	14	14	14	14	14	14	14	14	14	14	14	14	14
	可搬型	2	2	2	2	2	2	2	2	2	2	2	2	2	2
	携帯型	15	15	15	15	15	15	15	15	15	15	15	15	15	15

## 無線局配置状況

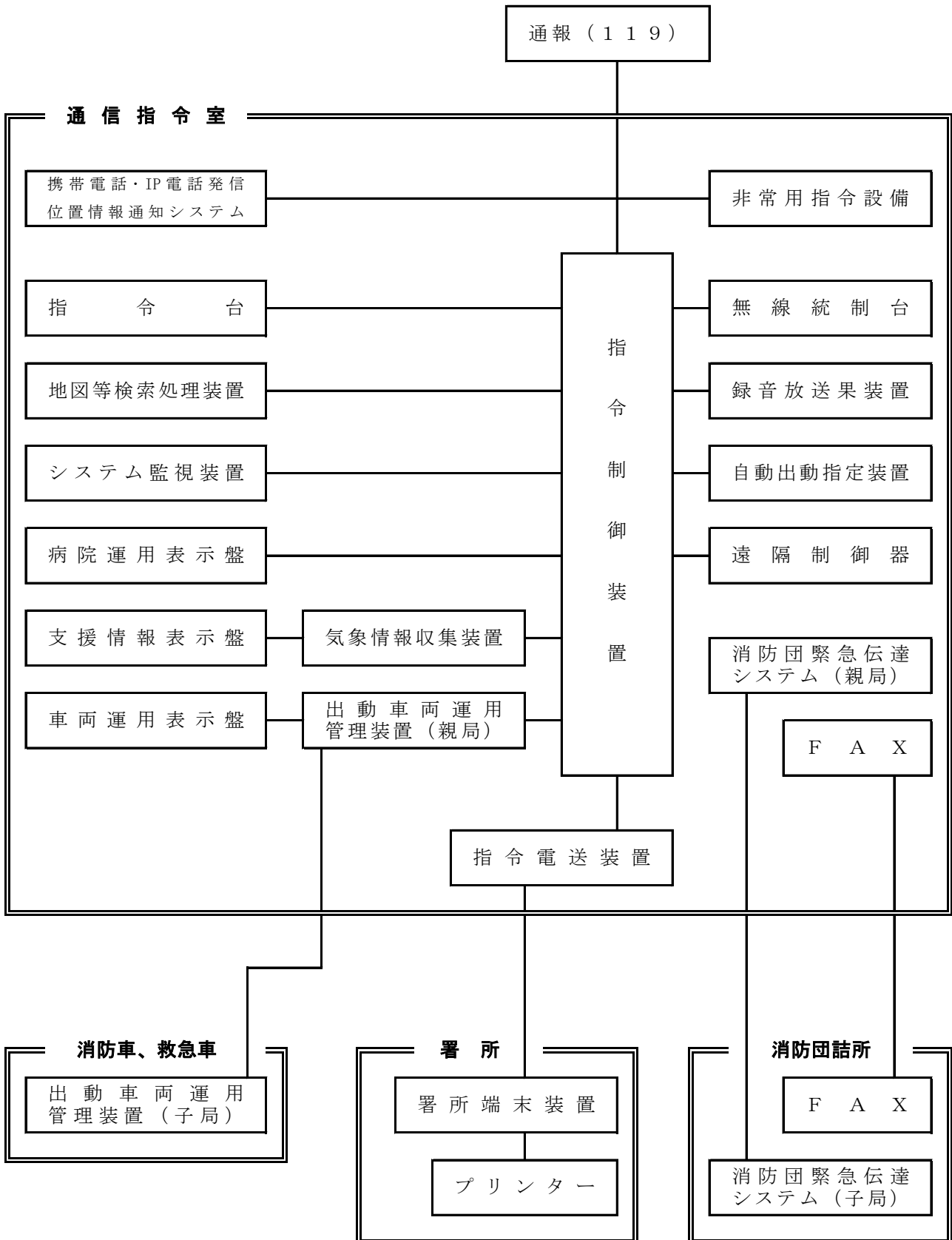
(令和2年4月1日現在)

配置場所	区分	呼出名称	空中線電力(W)	活動波	主運用波	統制波	区分	呼出名称	空中線電力(W)	活動波	主運用波	統制波	
消防本部	固定局	親局	20	○			携帯型	ずしほんぶ101	2	○	○	○	
	基地局	ずししょうぼう	20	○	○	○		ずしほんぶ102	2	○	○	○	
	車載型	ずししきしれい	1	5	○	○		○	ずしほんぶ103	2	○	○	○
		ずしこうほう	1	5	○	○		○					
本署	車載型	ずし	1	5	○	○	○	ずし101	2	○	○	○	
		ずしすいそう	1	5	○	○	○	ずし102	2	○	○	○	
		ずしきゆうじよ	1	5	○	○	○	ずし103	2	○	○	○	
		ずしはしご	1	5	○	○	○	ずし104	2	○	○	○	
		ずしはんそう	1	5	○	○	○	ずし105	2	○	○	○	
		ずしきゆうきゆう	1	5	○	○	○	ずし106	2	○	○	○	
	可搬型	ずししき	1	5	○	○	○						
小坪分署	車載型	ずしこつぽ	1	5	○	○	○	ずしこつぽ101	2	○	○	○	
		ずしこつぽきゆうきゆう	1	5	○	○	○	ずしこつぽ102	2	○	○	○	
	卓上型	ずしこつぽしき	1	5	○	○	○	ずしこつぽ103	2	○	○	○	
北分署	車載型	ずしきた	1	5	○	○	○	ずしきた101	2	○	○	○	
		ずしきた	2	5	○	○	○	ずしきた102	2	○	○	○	
		ずしきたきゆうきゆう	1	5	○	○	○	ずしきた103	2	○	○	○	
	可搬型	ずしきたしき	1	5	○	○	○						
消防団	固定局	子局番号	1	10	○			子局番号	6	10	○		
		子局番号	2	10	○			子局番号	7	10	○		
		子局番号	3	10	○			子局番号	8	10	○		
		子局番号	4	10	○			子局番号	9	10	○		
		子局番号	5	10	○			車載型	ずしほんだん	1	5	○	○

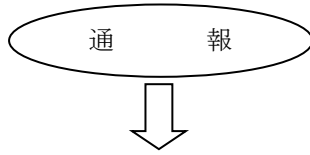


# 消防緊急情報システム概要図

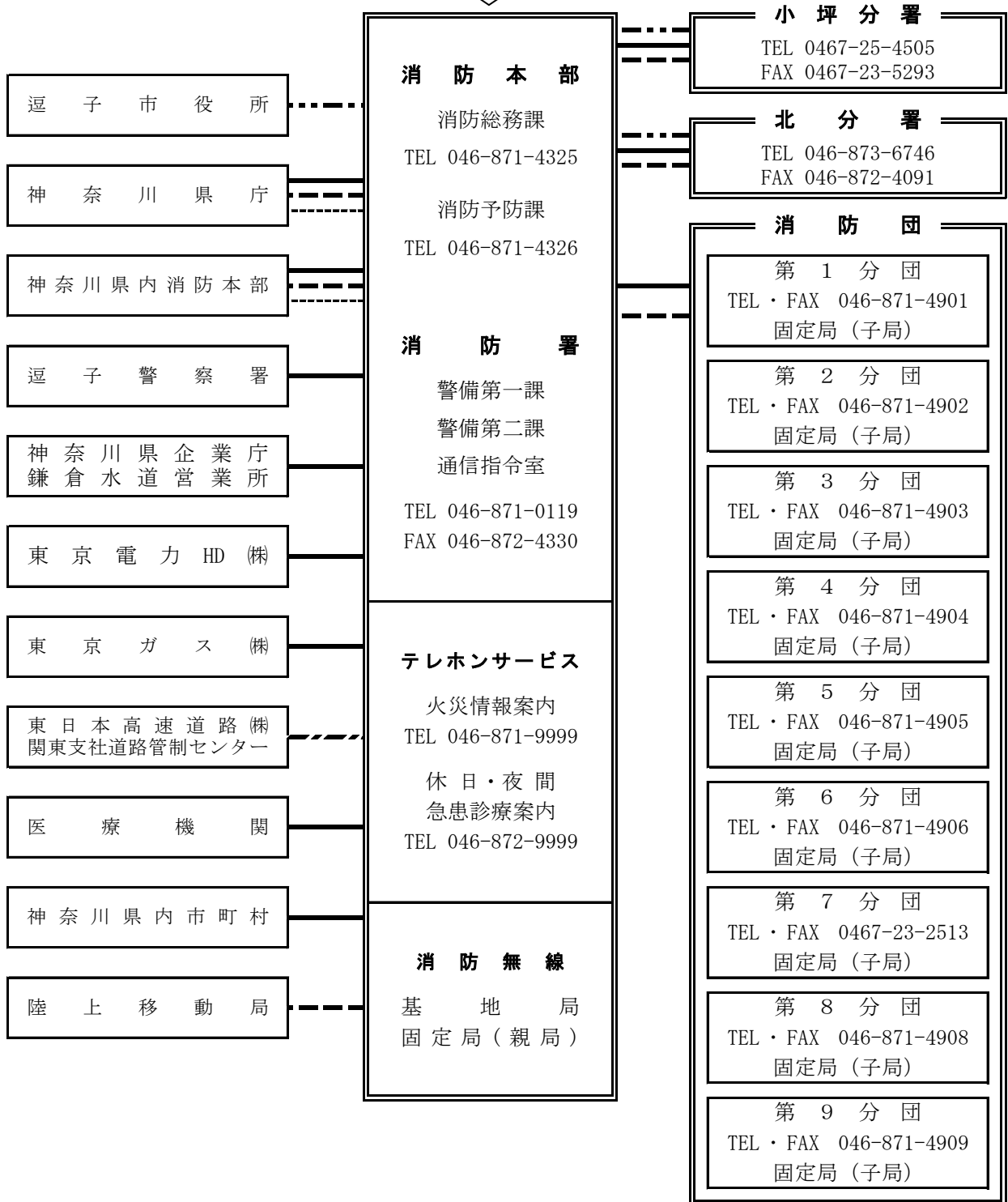
(令和2年4月1日現在)



# 消防通信連絡網概要図



(令和2年4月1日現在)



凡例

加入電話   
  直通電話   
  消防無線   
  内線電話   
  LINE WORKS

# 通 信 機 器 等 一 覧

(令和2年4月1日現在)

区 分		数 量	備 考
指 令 機 器	指 令 台	2	型式：PD9502A
	自 動 出 動 指 定 装 置	1	型式：SPC
	地 図 等 検 索 装 置	2	型式：MAP
	無 線 統 制 台	1	型式：PD9504A
	遠 隔 制 御 器	1	型式：RZ4410C
	災 害 状 況 等 自 動 案 内 装 置	2	火災情報及び休日・夜間急患診療案内
	非 常 用 指 令 設 備	1	型式：XB175
	気 象 情 報 収 集 装 置	1	風向計、風速計、温度計、湿度計、雨量計、気圧計
	録 音 放 送 果 装 置	1	型式：XB190B
	シ ス テ ム 監 視 装 置	1	形式：MPC
	病 院 運 用 表 示 盤	1	25病院/2面
	車 両 運 用 表 示 盤	1	25車両/2面
	支 援 情 報 表 示 盤	1	日時、災害等件数、気象状況（観測・通報）
	出 動 車 両 運 用 管 理 装 置 (AVM)	1	消防車等（11台）、救急車（3台）
	指 令 制 御 装 置	1	型式：PD9501A
	指 令 電 送 装 置	1	型式：CSD・ANS・RMT
	電 源 装 置	1	型式：PR-FNWNR04030×2
	署 所 端 末 装 置	3	本署、小坪分署、北分署
	消防団緊急伝達システム(親局)	1	型式：XD-270M(I型)
消防団緊急伝達システム(子局)	9	第1分団、第2分団、第3分団、第4分団、第5分団、第6分団、第7分団、第8分団、第9分団	
全国瞬時警報システム(J-ALERT)	1	型式：PC-VK23LXZGU	
携 帯 電 話 ・ I P 電 話 発 信 位 置 情 報 通 知 シ ス テ ム	1	型式：HSTNN-W79C-5	
電 話 回 線 等	消防通報用電話「119番」	3	NTT加入電話回線用（2） 衛星通信局用
	I P 用 電 話 「 1 1 9 番 」	10	KDDI、ソフトバンク、J:COM湘南、NTT、UCOM
	携 帯 電 話 「 1 1 9 番 」	2	au、NTTドコモ、ソフトバンク、楽天モバイル
	直 通 電 話	1	東日本高速道路(株)関東支社道路管制センター
	自 動 電 話 交 換 機	3	本署、小坪分署、北分署
	加 入 電 話	12	本部（2）、本署（6）、小坪分署（2）、北分署（2）
	内 線 電 話	5	本署（1）、小坪分署（2）、北分署（2）
	市 庁 内 専 用 電 話	2	消防本部
	県 防 災 行 政 無 線	1	型式：Canon D350デジタル複合機
	市 防 災 行 政 無 線	1	型式：ECF-1105
	災 害 状 況 伝 達 用 F A X	3	本署（PIXUS MX923）、小坪分署・北分署（FAX-200CL）
	聴 覚 障 が い 者 用 F A X	1	型式：SP-NA540
	聴 覚 障 が い 者 用 メール 携 帯 電 話	1	型式：P-01G
消防団緊急伝達用FAX	9	第1分団、第2分団、第3分団、第4分団、第5分団、第6分団、第7分団、第8分団、第9分団	
N T T 警 報 伝 達 用 電 話	1	本署	
計 測 震 度 計	1	神奈川県震度情報テレメーターシステム	
K ア ラ ー ト (LINE WORKS)	1	型式：KYT33	

# 救助・防災機器等一覧

(令和2年4月1日現在)

	区 分	数 量	備 考
救 助 ・ 防 災 機 器	空 気 呼 吸 器	32	ライフゼム(9)、ドレーゲル・セイフティージャパン(23)
	救 命 索 発 射 銃	2	M-63、M-3
	マ ン ホ ー ル 救 助 器 具	1	R350
	救 命 胴 衣	18	TK-12A型
	救 命 浮 環	3	PC-25(2)、KSK-2
	救 命 ボ ー ト	4	OL型
	簡 易 潜 水 器 具 一 式	2	日本アクアラング
	放 射 線 防 護 服	5	R. I200
	耐 熱 服	2	RI-300型
	削 岩 機	1	MM-78型
	空 気 鋸	1	タイガーエアソー
	発 電 機	13	EX300、EX400、EX3000、EG2300X、EU9i(7)、EU16i(2)
	投 光 器	15	STD(7)、PPA-301、EM4001W、LEV-605(3)、PDH-507KN(3)
	バ ス ケ ッ ト 担 架	2	71-S
	平 担 架	1	タイタン901型
	張 力 計	3	YR-100(2)、TMD-N3000
	ロ ー プ 登 降 機	4	アッセンション
	ロ ー プ 降 下 機	2	ID
	エ ン ジ ン カ ッ タ ー	4	K1200Mark II(2)、K760R(2)
	チ ェ ー ン ソ ー	8	MS260(3)、CT-2165RS、ME230T(4)
	可 搬 ウ イ ン チ	4	TU-16(3)、TU-35
	ガ ス 溶 断 器	1	KS-パンダ型
	大 型 油 圧 ス プ レ ッ ダ ー	1	SP310
	大 型 油 圧 切 断 機	1	S511
	油 圧 切 断 機	1	LSH4
	油 圧 ジ ャ ッ キ	1	R430
	マ ッ ト 型 空 気 ジ ャ ッ キ 一 式	1	マイティバッグ
	空 気 式 救 助 マ ッ ト	1	スーパーソフトランディング
	万 能 斧	16	トップマン
	緩 降 機	2	スローダン125
	ハ ン マ ー ド リ ル	1	DH-42
	熱 画 像 直 視 装 置	1	BULLARD
簡 易 画 像 探 索 機	1	MS-750A	
防 毒 衣	2	TS. NO. 470	
簡 易 呼 吸 器	2	フード付フィルタマスク	

# 救助・防災機器等一覧

(令和2年4月1日現在)

区 分		数 量	備 考
救 助 ・ 防 災 機 器	救 助 用 縛 帯	5	R-425(2)、R-430(2)、R-490
	ハ ー ネ ス	10	ペツル
	サ バ イ バ ー ス リ ン グ	1	AZ1031
	三 連 は し ご	3	KHFL-SIW(2)、KHFL-ライト87
	か ぎ 付 は し ご	3	KHFL-CT31(2)、KHFL-31
	ワ イ ヤ は し ご	1	KHFL-Y-11
	送 排 風 機	1	PFE-282Y
	緊 急 援 助 隊 資 機 材	2	野営資機材(6名用)、(4名用)
	化 学 薬 品 対 応 資 機 材	19	防護服 タイケム(5)、タイベック(14)
	25	防毒マスク ADVANTAGE(5)、GM-185-1(9)、DRI165N3(11)	
検 査 機 器	有 毒 ガ ス 測 定 器	5	ケミデック2000、北川式(4)
	可 燃 性 ガ ス ・ 酸 素 ・ 有 毒 ガ ス 検 知 器	4	GX-2003型(2)、XP-302M(2)
	放 射 線 測 定 器	14	RD-2E(2)、ポケット線量計(10)、RDS-30、RadEye B20-ER
	漏 電 検 出 試 験 器	1	BT-6011
	漏 電 計	1	BT-60011
	漏 電 火 災 警 報 器 試 験 器	1	BG99101
	挿 入 型 電 圧 電 流 計	1	CLM-65DX ペンレコーダー付
	絶 縁 抵 抗 計	1	BN-250W
	騒 音 計	1	LY10
	放 射 温 度 計	3	Raytek、SK-8940(2)
そ の 他	カ メ ラ	8	OLYMPUS(2)、Canon、Nikon(3)、RICOH(2)
	携 帯 用 G P S	1	ガーミンGPSmap62SCJ
	小 型 無 人 航 空 機	1	D J I ファントム4PRO



# 消防本部・署現有車両

(令和2年4月1日現在)

配置別	車両名 (登録番号)	車名 型式	排気量 (ℓ)	総重量 (t)	登録 年月日	無線局の 呼出符号	ポンプ等機装会社			
							会社名	型式	級別	放水量 (m <sup>3</sup> /min)
消防本部	指令車 (横浜830り119)	ニッサン TA-TP12	1.99	1.61	平成 13.11.15	ずし れい1	トノックス			
	広報査察車 (横浜800そ7582)	ニッサン CBF-VRE25	1.99	3.26	平成 20.7.17	ずし こうほう1	野口自動車			
	乗用車 (横浜33む92)	トヨタ E-JZS135	2.99	1.96	平成 4.4.27					
	連絡車 (横浜480あ6792)	三菱 GBD-U61V	0.65	1.36	平成 17.6.20					
本署	30m級梯子付 消防自動車 (横浜800は2336)	日野 LDG-PR1APBF	8.86	19.62	平成 24.11.30	ずし はしご1	モリタ			
	災害対応特殊水槽付 消防ポンプ自動車 (横浜800は1008)	三菱 KK-FK61HGY改	8.20	10.91	平成 16.3.8	ずし すいそう1	島山 ポンプ	二段 B T	A-2	2.0以上
	消防ポンプ自動車 (横浜800そ9721)	いすゞ BKG-NMR85N	2.99	5.80	平成 21.11.18	ずし 1	ナカムラ 消防化学	二段 B T	A-2	2.0以上
	救助工作車 (横浜800は2210)	日野 LDG-FE7JGAA	6.40	11.13	平成 23.2.28	ずし きゅうじょ1	帝商			
	防災資機材搬送車 (横浜800そ4485)	ニッサン PB-AKR81A	4.77	4.95	平成 19.1.12	ずし はんそう1	トノックス			
	高規格救急自動車 横浜800つ3635	トヨタ CBF-TRH226S	2.69	3.22	平成 31.1.17	ずし きゅうきゅう1	トヨタ テクノ クラフト			
	消防ポンプ自動車 (横浜800せ3738)	いすゞ KR-NKR81GN	4.77	4.98	平成 15.3.14	ずし こつぽ1	島山 ポンプ	二段 B T	A-2	2.0以上
小坪分署	小型動力ポンプ付 積載車 (横浜800せ225)	三菱 GE-FB510B	1.99	3.51	平成 14.3.11		富士 ロビン	T	B-2	1.0以上
	高規格救急自動車 (横浜800つ519)	トヨタ CBF-TRH226S	2.69	3.21	平成 29.2.16	ずし こつぽ きゅうきゅう1	トヨタ テクノ クラフト			
	消防ポンプ自動車 圧縮空気泡消火装置付 (横浜800ち7524)	日野 TKG-XZU640M	4.00	6.51	平成 27.3.5	ずし きた1	モリタ	一段 ポリユート	A-2	2.0以上
北分署	消防ポンプ自動車 (横浜800す5440)	日野 KK-XZU331M	4.89	4.96	平成 13.3.13	ずし きた2	島山 ポンプ	二段 B T	A-2	2.0以上
	高規格救急自動車 (横浜800つ1463)	トヨタ CBF-TRH226S	2.69	3.23	平成 29.9.14	ずし きた きゅうきゅう1	トヨタ テクノ クラフト			

# 地域別消防水利状況

平成31年度(令和元年度)

水利区分 地域別		消 火 栓			防 火 水 槽						そ の 他 の 水 利				合計	
		公設	私設	計	公 設			私 設			計	プール	河川	池		計
					20m <sup>3</sup> 以上	40m <sup>3</sup> 以上	60m <sup>3</sup> 以上	20m <sup>3</sup> 以上	40m <sup>3</sup> 以上	60m <sup>3</sup> 以上						
地 区 別	逗 子	81		81		3	2	1	13	2	21					102
	桜 山(下)	57		57		4			6		10					67
	沼 間	141	1	142	2	15			6	5	28	2	2		4	174
	池 子	55	5	60		8	1		3	2	14	5			5	79
	山 の 根	35		35		2			2	1	5					40
	久 木	102		102	1	13	1		4		19	2			2	123
	小 坪	129	1	130	1	16	1		7	2	27	3		1	4	161
	新 宿	42		42	1	1	1		15		18	1			1	61
	桜 山(上)	77		77	1	3	5		3	1	13					90
令和元年度	719	7	726	6	65	11	1	59	13	155	13	2	1	16	897	
				82			73									
年 度 別	平成30年度	719	7	726	82			71			153	13	2	1	16	895
	平成29年度	719	7	726	82			71			153	13	2	1	16	895
	平成28年度	719	7	726	82			71			153	13	3	1	17	896
	平成27年度	719	7	726	81			71			152	13	3	1	17	895
[新設防火水槽]																
1 逗子市逗子1丁目9番31号 ザ・パークハウス逗子 40m <sup>3</sup> (私設)																
2 逗子市沼間2丁目9番5号 チャームスイート東逗子 40m <sup>3</sup> (私設)																

(注) 消防水利の基準に適合しない水利を含む。