

警

防

令和2年度 防火ポスターコンクール【優秀賞】



逗子小学校 6年生 斎藤 照真 さん



沼間小学校 6年生 吉岡 かれん さん

○ 消防活動

最近は、建築物の大規模化及び用途の多様化などが進む中、発生する災害も複雑大規模化する傾向にあり、消防活動も困難を極めています。

このような中で災害事象に的確に対応するために、高度な知識、技術を持った精強な消防部隊の育成に努め、災害から市民の生命、身体、財産を守るため全力を挙げています。

令和2年中に発生した火災関係の出場は36件で、その出場車両は、消防ポンプ車をはじめ救助工作車、救急車など延べ161車両で525名が出場しています。

救助出場件数は、41件でそのうち32件の救助活動を行い、30人を救助しています。その出場車両は、救助工作車など延べ176車両で534名が出場しています。

風水害、危険物事故等の出場は55件でその出場車両は、消防ポンプ車など延べ101車両で294名が出場しています。

○ 消防通信施設

火災などの被害を最小限に抑えるためには、火災などを早期に覚知し、消防機関が素早く現場に到着するとともに、現場においては、情報の収集及び指揮命令の伝達を迅速かつ的確に行うことが重要であり、消防通信施設の果たす役割は大きくなっています。

消防通信施設のひとつである119番回線は、加入電話又は公衆電話によって消防機関に火災、救急、その他の災害の発生などを通報するものが3回線、携帯電話により通報するものが2回線、IP電話により通報するものが電話事業社ごとに2回線ずつ設置しております。

また、消防救急無線は、平成28年3月にアナログ通信方式からデジタル通信方式に移行しました。デジタル通信方式は、データ伝送による確実かつ効率的な消防救急活動の支援、無線チャンネルの増加、通信の秘匿性の向上による個人情報等保護のメリットがあります。



火 災 出 場 状 況

令和2年中

区 分	種 別							計
	建物火災	林野火災	車両火災	船舶火災	航 空 火 災	機 災	その他の 火 災	
出 場 件 数	25		2				9	36
火 災 件 数	7						4	11
放 水 件 数	4						2	6
出 場 車 両	114		8				39	161
出 場 人 員	371		24				130	525

(注) 応援出場を含む。(出場件数、出場車両及び出場人員のみ)

救 助 出 場 状 況

令和2年中

区 分	種 別		交 通 事 故	水 難 事 故	自 然 災 害 事 故	機 械 に よ る 事 故	建 物 等 に よ る 事 故	ガ ス 及 び 酸 欠 事 故	破 裂 事 故	そ の 他	計
	火 災 建 物	建 物 以 外									
出 場 件 数	1		4	2	3		13	2		16	41
活 動 件 数	1		1	2	3		11	1		13	32
出 場 車 両	10		16	12	24		39	8		67	176
出 場 人 員	37		48	32	81		120	23		193	534
救 助 人 員			1	2	2		11	2		12	30

災 害 出 場 状 況

令和2年中

区 分	種 別							計
	地震・津波	風水害等	危険物事故	ガス事故	電気事故	その他		
出 場 件 数		35	12	1		7	55	
出 場 車 両		68	24	1		8	101	
出 場 人 員		192	72	3		27	294	

調 査 出 場 状 況

令和 2 年中

種 別 区 分	たき火・ 火気の放置	ベルの鳴動	異音	異臭	発煙	その他	計
出 場 件 数	7	7		16	1	14	45
出 場 車 両	11	10		21	1	15	58
出 場 人 員	33	32		74	4	55	198

救 急 支 援 出 場 状 況

令和 2 年中

種 別 区 別	C P A (疑い含む)	搬出困難	全隊出場中	自動車 専用道路等	その他	計
出 場 件 数	164	32	48	11	22	277
出 場 車 両	164	32	48	11	23	278
出 場 人 員	597	112	176	35	81	1,001

(注) 応援出場含む。

応 援 ・ 受 援 出 場 状 況

令和 2 年中

区 分 市町村別		応 援			計	受 援			計
		火 災	救 助	その他		火 災	救 助	その他	
横 浜 市	出場件数			1	1				
	出場台数			1	1				
	出場人員			3	3				
横 須 賀 市	出場件数								
	出場台数								
	出場人員								
鎌 倉 市	出場件数	1		1	2	1		2	3
	出場台数	2		1	3	1		2	3
	出場人員	6		4	10	3		8	11
葉 山 町	出場件数						1		1
	出場台数						2		2
	出場人員						6		6
上記以外 の市町村	出場件数								
	出場台数								
	出場人員								
合 計	出場件数	1		2	3	1	1	2	4
	出場台数	2		2	4	1	2	2	5
	出場人員	6		7	13	3	6	8	17

災 害 通 報 等 受 付 状 況

令和2年中

月・時間別	区 分	火 災 通 報	救 急 通 報	救 助 通 報	災 害 通 報	調 査 通 報	救 急 支 援 通 報	そ の 他					計	
								病 院 案 内	い た ず ら	ま ち が い	試 験	そ の 他		
月 別	1 月	7	305	2	1	3	20	143	14		3	79	47	481
	2 月	1	239	8	5	1	22	133	15	9	7	61	41	409
	3 月	3	241	6	1	2	23	132	9	2	8	57	56	408
	4 月	2	200	4	8	4	23	145	14		10	67	54	386
	5 月	4	210	2	3	4	20	134	12	1	6	70	45	377
	6 月	1	229	5	6	3	16	148	20	2	15	58	53	408
	7 月	4	248	4	16	1	19	174	20	3	12	71	68	466
	8 月	8	289	1	4	1	29	201	20	1	12	68	100	533
	9 月	2	269	3	2	4	24	165	15	1	12	77	60	469
	10 月	1	262	6	4	12	21	159	10		13	83	53	465
	11 月		254		2	3	17	165	12	2	15	62	74	441
	12 月	3	275		3	7	43	144	7	1	16	61	59	475
	合 計	36	3,021	41	55	45	277	1,843	168	22	129	814	710	5,318
時 間 別	0 時～2 時	1	96			1	3	35	12		5		18	136
	2 時～4 時	1	111		1	1	3	48	8		3		37	165
	4 時～6 時		103	2		1	5	27	2		5		20	138
	6 時～8 時	4	175	2	3	1	18	83	12		14	2	55	286
	8 時～10 時	5	339	10	12	2	23	751	14	4	12	646	75	1,142
	10 時～12 時	6	392	4	13	10	42	194	12		18	72	92	661
	12 時～14 時	4	354	7	8	3	39	104	10	8	11	18	57	519
	14 時～16 時	1	360	7	6	6	34	182	18	7	13	36	108	596
	16 時～18 時	6	363	2	7	5	34	134	21	1	21	21	70	551
	18 時～20 時	3	291	4	1	6	41	118	19	1	16	2	80	464
	20 時～22 時	3	247	2	4	4	22	94	13		6	15	60	376
	22 時～24 時	2	190	1		5	13	73	27	1	5	2	38	284
	合 計	36	3,021	41	55	45	277	1,843	168	22	129	814	710	5,318

(注) 応援出場を含む。

覚 知 別 災 害 状 況

令和2年中

種 別		火 災	救 急	救 助	災 害	調 査	救急支援	計
覚知方法								
1	1 9	27	2,824	20	28	22	250	3,171
	うち、携帯電話	18	1,243	14	22	17	107	1,421
加	入 電 話	8	170	21	23	20	17	259
	うち、携帯電話		50	5	6	3	8	72
直 通	東日本高速道路(株) 関東支社道路管制センター							
N E T 1 1 9								
駆 け 付 け		1	17			2		20
自 己 覚 知			10			1	10	21
そ の 他					4			4
合 計		36	3,021	41	55	45	277	3,475

気 象 状 況

令和2年中

区分 月別	天候	風向	風速 (m/s)		気温 (°C)			湿度 (%)			気圧 (hPa)			降雨量	降雨
	最多	最多	最高	平均	最高	最低	平均	最高	最低	平均	最高	最低	平均	(mm)	日数
1 月	晴	北 東	15.0	2.1	17.8	0.9	7.4	99.1	28.6	75.3	1,030.2	994.2	1,015.4	104.0	9
2 月	晴	北 東	27.5	2.7	20.3	0.0	8.7	99.7	19.4	65.3	1,035.6	996.8	1,017.4	31.0	7
3 月	晴	北 東	21.6	2.9	21.2	1.2	10.9	99.4	13.3	74.5	1,024.2	990.5	1,012.7	149.5	10
4 月	晴	北 東	20.4	3.0	22.6	4.4	13.2	99.4	28.0	73.8	1,025.2	986.2	1,011.5	218.5	9
5 月	晴	南 西	18.6	2.8	28.0	9.4	19.1	99.7	23.3	84.9	1,022.0	995.1	1,010.4	73.5	8
6 月	曇	南 西	26.2	2.5	30.1	17.3	22.8	99.4	54.7	91.0	1,019.0	997.0	1,006.6	223.5	12
7 月	曇	南 西	25.2	3.4	31.1	18.2	24.1	99.4	67.2	95.6	1,016.1	996.5	1,008.4	401.0	24
8 月	晴	南 西	17.8	2.3	34.2	22.6	28.2	98.6	55.2	88.3	1,016.8	1,004.7	1,010.3	14.0	4
9 月	曇	北 東	17.6	2.6	32.6	15.8	24.4	98.8	49.9	90.4	1,017.2	1,001.5	1,011.3	99.5	15
10 月	晴	北 東	13.2	2.4	26.4	9.4	17.6	98.8	39.9	82.3	1,027.3	997.9	1,016.0	187.0	10
11 月	晴	北 東	22.0	2.3	23.9	7.2	14.6	98.6	30.8	75.6	1,034.1	1,003.1	1,019.1	6.0	3
12 月	晴	北 東	22.4	2.1	16.7	-1.0	8.3	98.6	20.2	73.1	1,027.9	984.7	1,015.6	16.5	3
年間	晴	北 東	27.5	2.6	34.2	-1.0	16.6	99.7	13.3	80.8	1,035.6	984.7	1,012.9	1,524.0	114

(注) 降雨日数は、1日に0.5mm以上の降雨があったものを計上した。

気象通報受信状況

令和2年中

区分		月別												計
		1月	2月	3月	4月	5月	6月	7月	8月	9月	10月	11月	12月	
警 報	大雨				1		2	5			1			9
	洪水													
	暴風													
	波浪													
	高潮													
	大雪													
	暴風雪													
小計				1		2	5			1			9	
注 意 報	大雨	1		3	5	1	6	11	1	6	2			36
	洪水				1		1	1						3
	強風	11	8	10	16	7	8	4	4	5	7	8	7	95
	波浪	3	3	3	5	1	3	2		2	2		1	25
	乾燥	2	4	5	2	1					1	3	2	20
	雷	3	3	4	9	6	10	14	15	12	2		1	79
	濃霧	1	2	1	1	5	3	2	3			1		19
	高潮									1				1
	大雪													
	低温													
	風雪	1												1
	霜													
	着雪													
	津波													
小計	22	20	26	39	21	31	34	23	26	14	12	11	279	
情 報	大雨	3			17	6	17	52	19	22				136
	暴風													
	強風	5												5
	突風	2	1	2			4	12	7	7				35
	津波			1										1
	雪	1		1										2
	大雪	8		4										12
	雷	3	1	2	5		2	8	7	3				31
	台風									5	5			10
	高波	5	10	4	10		3	5		9				46
	土砂災害													
	火災予防	10	29	26	16									81
	火災気象通報				4	6	4	30	1	7	6	12	12	82
	火山													
	地震	1	4		1	5	3	2	1	2	3	4	10	36
	高温								31	5				36
	低温													
	梅雨													
降ひょう														
黄砂														
竜巻				3			3		4				10	
低気圧									1				1	
小計	38	45	40	56	17	33	112	66	65	14	16	22	524	
合計	60	65	66	96	38	66	151	89	91	29	28	33	812	

無線局実装周波数状況

(令和3年4月1日現在)

区 分		局 数	実装周波数別局数											
			活動波		主運用波							統制波		
			1	2	1	2	3	4	5	6	7	1	2	3
固定局	親局	1		1										
	子局(分団詰所)	9		9										
基地局		1	1	1							1		1	1
移動局	卓上型	1	1	1	1	1	1	1	1	1	1	1	1	1
	車載型	14	14	14	14	14	14	14	14	14	14	14	14	14
	可搬型	2	2	2	2	2	2	2	2	2	2	2	2	2
	携帯型	15	15	15	15	15	15	15	15	15	15	15	15	15

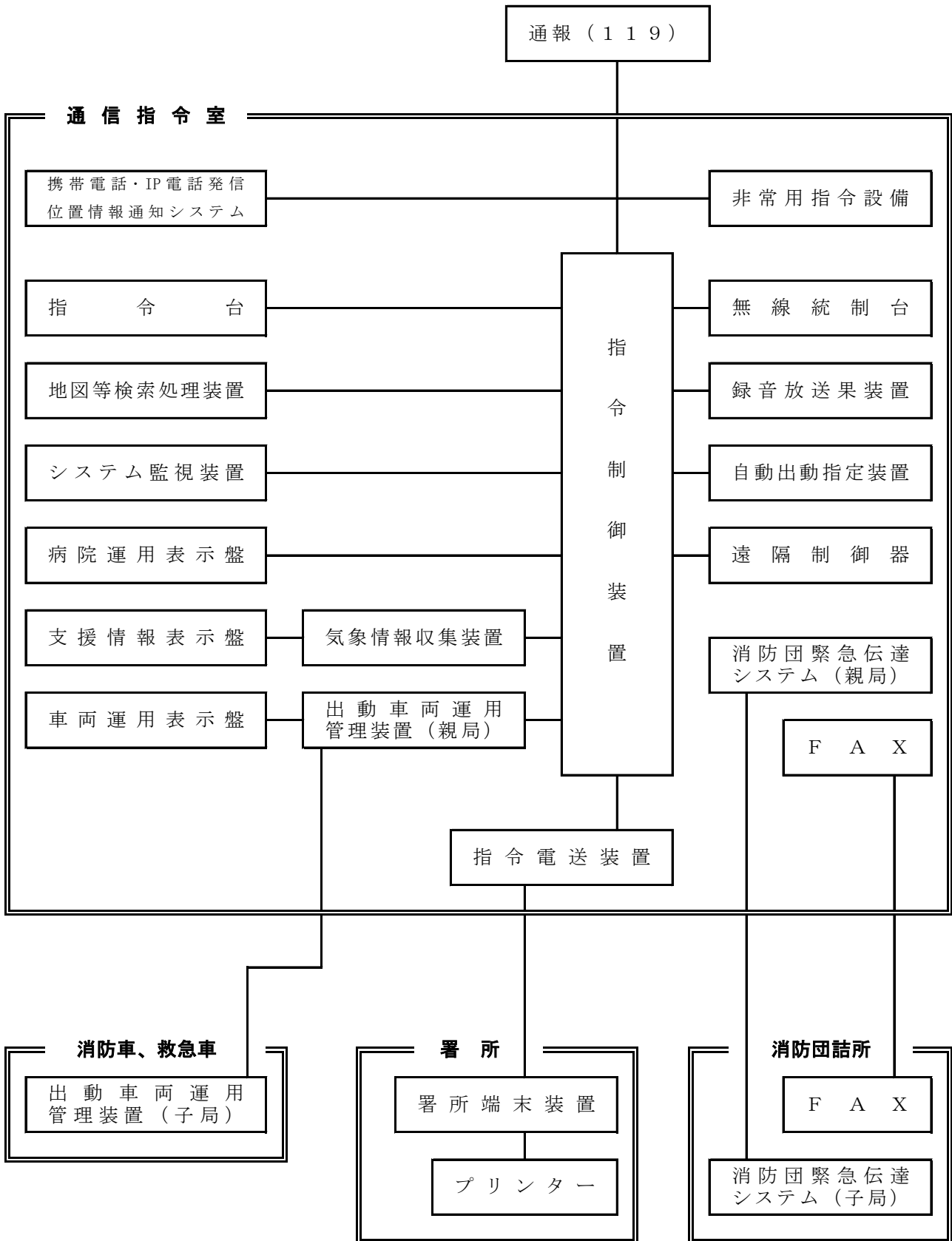
無線局配置状況

(令和3年4月1日現在)

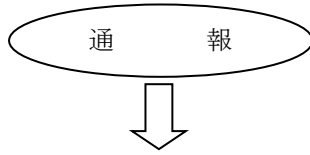
配置場所	区分	呼出名称	空中線電力(W)	活動波	主運用波	統制波	区分	呼出名称	空中線電力(W)	活動波	主運用波	統制波
消防本部	固定局	親局	20	○			携帯型	ずしほんぶ101	2	○	○	○
	基地局	ずししょうぼう	20	○	○	○		ずしほんぶ102	2	○	○	○
	車載型	ずししきしれい	1	5	○	○		○	ずしほんぶ103	2	○	○
ずしこうほう		1	5	○	○	○						
本署	車載型	ずし	1	5	○	○	○	ずし101	2	○	○	○
		ずしすいそう	1	5	○	○	○	ずし102	2	○	○	○
		ずしきゆうじよ	1	5	○	○	○	ずし103	2	○	○	○
		ずしはしご	1	5	○	○	○	ずし104	2	○	○	○
		ずしはんそう	1	5	○	○	○	ずし105	2	○	○	○
		ずしきゆうきゆう	1	5	○	○	○	ずし106	2	○	○	○
	可搬型	ずししき	1	5	○	○	○					
小坪分署	車載型	ずしこつぽ	1	5	○	○	○	ずしこつぽ101	2	○	○	○
		ずしこつぽきゆうきゆう	1	5	○	○	○	ずしこつぽ102	2	○	○	○
	卓上型	ずしこつぽしき	1	5	○	○	○	ずしこつぽ103	2	○	○	○
北分署	車載型	ずしきた	1	5	○	○	○	ずしきた101	2	○	○	○
		ずしきた	2	5	○	○	○	ずしきた102	2	○	○	○
		ずしきたきゆうきゆう	1	5	○	○	○	ずしきた103	2	○	○	○
可搬型	ずしきたしき	1	5	○	○	○						
消防団	固定局	子局番号	1	10	○			子局番号	6	10	○	
		子局番号	2	10	○			子局番号	7	10	○	
		子局番号	3	10	○			子局番号	8	10	○	
		子局番号	4	10	○			子局番号	9	10	○	
		子局番号	5	10	○			車載型	ずしほんだん	1	5	○

消防指令システム概要図

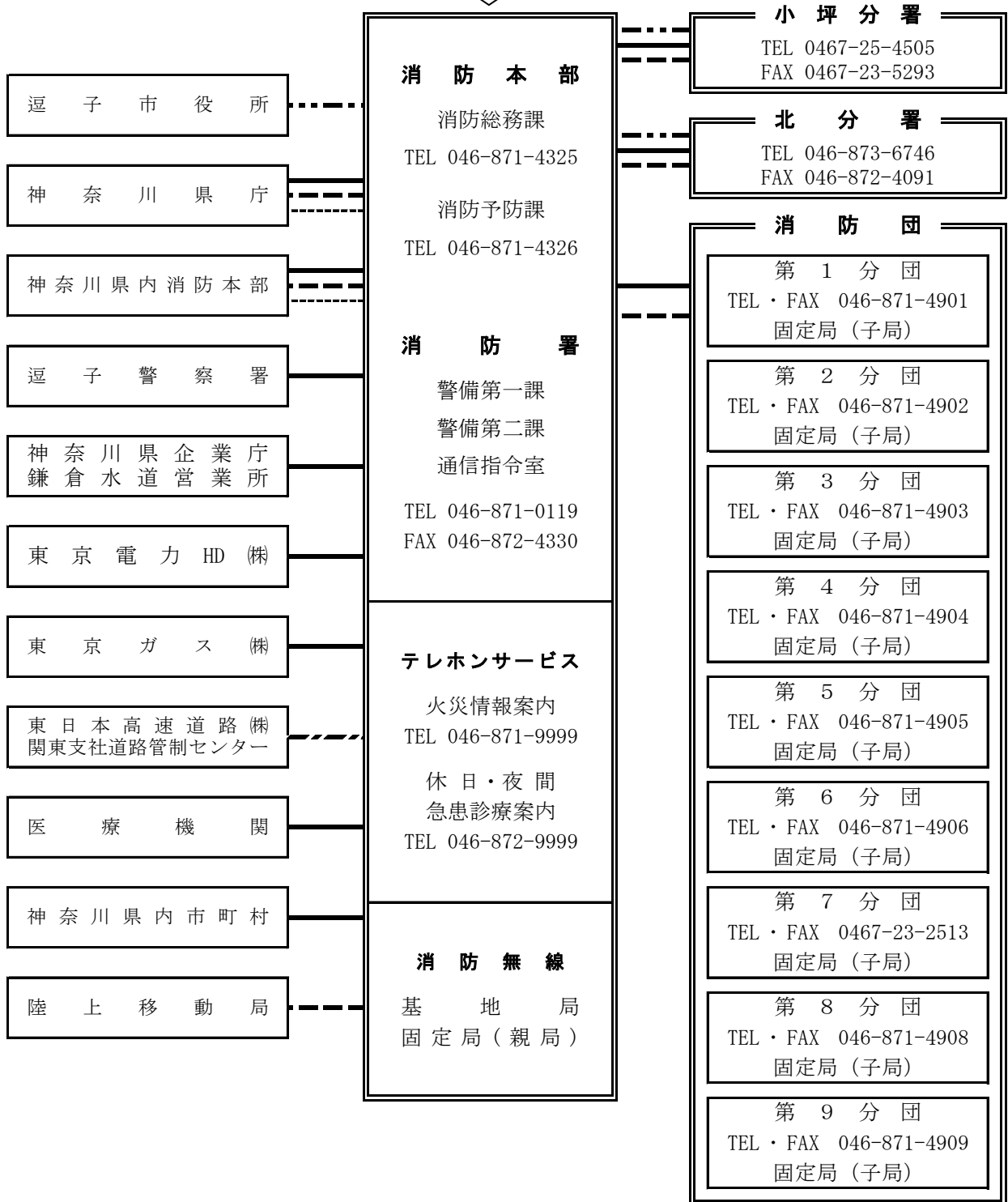
(令和3年4月1日現在)



消防通信連絡網概要図



(令和3年4月1日現在)



凡例

加入電話
 直通電話
 消防無線
 内線電話
 LINE WORKS

通 信 機 器 等 一 覧

(令和3年4月1日現在)

区 分		数 量	備 考
指 令 機 器	指 令 台	2	型式：PD9502A
	自 動 出 動 指 定 装 置	1	型式：SPC
	地 図 等 検 索 装 置	2	型式：MAP
	無 線 統 制 台	1	型式：PD9504A
	遠 隔 制 御 器	1	型式：RZ4410C
	災 害 状 況 等 自 動 案 内 装 置	2	火災情報及び休日・夜間急患診療案内
	非 常 用 指 令 設 備	1	型式：XB175
	気 象 情 報 収 集 装 置	1	風向計、風速計、温度計、湿度計、雨量計、気圧計
	録 音 放 送 果 装 置	1	型式：XB190B
	シ ス テ ム 監 視 装 置	1	形式：MPC
	病 院 運 用 表 示 盤	1	25病院/2面
	車 両 運 用 表 示 盤	1	25車両/2面
	支 援 情 報 表 示 盤	1	日時、災害等件数、気象状況（観測・通報）
	出 動 車 両 運 用 管 理 装 置 (AVM)	1	消防車等（11台）、救急車（3台）
	指 令 制 御 装 置	1	型式：PD9501A
	指 令 電 送 装 置	1	型式：CSD・ANS・RMT
	電 源 装 置	1	型式：PR-FNWNRO4030×2
	署 所 端 末 装 置	3	本署、小坪分署、北分署
	消防団緊急伝達システム(親局)	1	型式：XD-270M(I型)
消防団緊急伝達システム(子局)	9	第1分団、第2分団、第3分団、第4分団、第5分団、第6分団、第7分団、第8分団、第9分団	
全国瞬時警報システム(J-ALERT)	1	型式：PC-VK23LXZGU	
携 帯 電 話 ・ I P 電 話 発 信 位 置 情 報 通 知 シ ス テ ム	1	型式：HSTNN-W79C-5	
電 話 回 線 等	消防通報用電話「119番」	3	NTT加入電話回線用(2) 衛星通信局用
	I P 用 電 話 「 1 1 9 番 」	10	KDDI、ソフトバンク、NTT、UCOM
	携 帯 電 話 「 1 1 9 番 」	2	au、NTTドコモ、ソフトバンク、楽天モバイル
	直 通 電 話	1	東日本高速道路(株)関東支社道路管制センター
	自 動 電 話 交 換 機	3	本署、小坪分署、北分署
	加 入 電 話	12	本部(2)、本署(6)、小坪分署(2)、北分署(2)
	内 線 電 話	5	本署(1)、小坪分署(2)、北分署(2)
	市 庁 内 専 用 電 話	2	消防本部
	県 防 災 行 政 無 線	1	型式：Canon D350デジタル複合機
	市 防 災 行 政 無 線	1	型式：ECF-1105
	災 害 状 況 伝 達 用 F A X	3	本署(PIXUS MX923)、小坪分署・北分署(FAX-200CL)
	聴 覚 障 が い 者 用 F A X	1	型式：SP-NA540
	聴 覚 障 が い 者 用 メール 携 帯 電 話	1	型式：P-01G
	消 防 団 緊 急 伝 達 用 F A X	9	第1分団、第2分団、第3分団、第4分団、第5分団、第6分団、第7分団、第8分団、第9分団
N T T 警 報 伝 達 用 電 話	1	本署	
計 測 震 度 計	1	神奈川県震度情報テレメーターシステム	
K ア ラ ー ト (L I N E W O R K S)	1	型式：KYT33	
N E T 1 1 9	1	ネットワーク監視表示灯(NHL-FB2)	

救助・防災機器等一覧

(令和3年4月1日現在)

	区 分	数 量	備 考
救 助 ・ 防 災 機 器	空 気 呼 吸 器	31	ライフゼム(9)、ドレーゲル・セイフティージャパン(22)
	救 命 索 発 射 銃	2	M-63、M-3
	マ ン ホ ー ル 救 助 器 具	1	R350
	救 命 胴 衣	18	TK-12A型
	救 命 浮 環	3	PC-25(2)、KSK-2
	救 命 ボ ー ト	4	OL型(3)、LF-2971B、船外機2馬力(MFS 2C)
	簡 易 潜 水 器 具 一 式	2	日本アクアラング
	放 射 線 防 護 服	5	R. I200 (5)
	耐 熱 服	2	RI-300型
	削 岩 機	1	MM-78型
	空 気 鋸	1	タイガーエアソー
	発 電 機	13	EX300、EX400、EX3000、EG2300X、EU9i(7)、EU16i(2)
	投 光 器	15	STD(7)、PPA-301、EM4001W、LEV-605(3)、PDH-507KN(3)
	バ ス ケ ッ ト 担 架	2	71-S
	平 担 架	1	タイタン901型
	張 力 計	3	YR-100(2)、TMD-N3000
	ロ ー プ 登 降 機	4	アッセンション
	ロ ー プ 降 下 機	2	ID
	エ ン ジ ン カ ッ タ ー	4	K1200Mark II (2)、K760R(2)
	チ ェ ー ン ソ ー	8	MS260(3)、CT-2165RS、ME230T(4)
	可 搬 ウ イ ン チ	4	TU-16(3)、TU-35
	ガ ス 溶 断 器	1	KS-パンダ型
	大 型 油 圧 ス プ レ ッ ダ ー	1	SP310
	大 型 油 圧 切 断 機	1	S511
	油 圧 切 断 機	1	LSH4
	油 圧 ジ ャ ッ キ	1	R430
	マ ッ ト 型 空 気 ジ ャ ッ キ 一 式	1	マイティバッグ
	空 気 式 救 助 マ ッ ト	1	スーパーソフトランディング
	万 能 斧	16	トップマン
	緩 降 機	2	スローダン125
	ハ ン マ ー ド リ ル	1	DH-42
	熱 画 像 直 視 装 置	1	BULLARD
簡 易 画 像 探 索 機	1	MS-750A	
防 毒 衣	2	TS. NO. 470	
簡 易 呼 吸 器	2	フード付フィルタマスク	

救助・防災機器等一覧

(令和3年4月1日現在)

区 分		数 量	備 考
救 助 ・ 防 災 機 器	救 助 用 縛 帯	5	R-425(2)、R-430(2)、R-490
	ハ ー ネ ス	10	ペツル
	サ バ イ バ ー ス リ ン グ	1	AZ1031
	三 連 は し ご	3	KHFL-SIW(2)、KHFL-ライト87
	か ぎ 付 は し ご	3	KHFL-CT31(2)、KHFL-31
	ワ イ ヤ は し ご	1	KHFL-Y-11
	送 排 風 機	1	PFE-282Y
	緊 急 援 助 隊 資 機 材	2	野宮資機材(6名用)、(4名用)
	化 学 薬 品 対 応 資 機 材	22	防護服 タイケム(5)、タイベック(14) CPS5900(3)
		25	防毒マスク ADVANTAGE(5)、GM-185-1(9)、DRI165N3(11)
検 査 機 器	有 毒 ガ ス 測 定 器	5	ケミデック2000、北川式(4)
	可燃性ガス・酸素・有毒ガス検知器	4	GX-2003型、GX-2012型、XP-302M(2)
	放 射 線 測 定 器	14	RD-2E(2)、ポケット線量計(10)、RDS-30、RadEye B20-ER
	漏 電 検 出 試 験 器	1	BT-6011
	漏 電 計	1	BT-60011
	漏 電 火 災 警 報 器 試 験 器	1	BG99101
	挿 入 型 電 圧 電 流 計	1	CLM-65DX ペンコーダー付
	絶 縁 抵 抗 計	1	BN-250W
	騒 音 計	1	LY10
	放 射 温 度 計	3	Raytek、SK-8940(2)
	地 中 音 響 探 知 器	1	LEADER Search
そ の 他	カ メ ラ	8	OLYMPUS(2)、Canon、Nikon(3)、RICOH(2)
	携 帯 用 G P S	1	ガーミンGPSmap62SCJ
	小 型 無 人 航 空 機	1	D J I ファントム4PRO



消防本部・署現有車両

(令和3年4月1日現在)

配置別	車両名 (登録番号)	車名	排気量 (ℓ)	総重量 (t)	登録 年月日	無線局の 呼出符号	ポンプ等機装会社			
		型式					会社名	型式	級別	放水量 (m ³ /min)
消防本部	指令車 (横浜830り119)	ニッサン TA-TP12	1.99	1.61	平成 13.11.15	ずし しきしれい1	トノックス			
	広報査察車 (横浜800そ7582)	ニッサン CBF-VRE25	1.99	3.26	平成 20.7.17	ずし こうほう1	野口自動車			
	乗用車 (横浜33む92)	トヨタ E-JZS135	2.99	1.96	平成 4.4.27					
	連絡車 (横浜480あ6792)	三菱 GBD-U61V	0.65	1.36	平成 17.6.20					
本署	30m級梯子付 消防自動車 (横浜800は2336)	日野 LDG-PR1APBF	8.86	19.62	平成 24.11.30	ずし はしご1	モリタ			
	災害対応特殊水槽付 消防ポンプ自動車 (横浜800は1008)	三菱 KK-FK61HGY改	8.20	10.91	平成 16.3.8	ずし すいそう1	畠山 ポンプ	二段 B T	A-2	2.0以上
	消防ポンプ自動車 (横浜800そ9721)	いすゞ BKG-NMR85N	2.99	5.80	平成 21.11.18	ずし 1	ナカムラ 消防化学	二段 B T	A-2	2.0以上
	救助工作車 (横浜800は2210)	日野 LDG-FE7JGAA	6.40	11.13	平成 23.2.28	ずし きゅうじょ1	帝商			
	防災資機材搬送車 (横浜800そ4485)	ニッサン PB-AKR81A	4.77	4.95	平成 19.1.12	ずし はんそう1	トノックス			
	高規格救急自動車 横浜800つ3635	トヨタ CBF-TRH226S	2.69	3.22	平成 31.1.17	ずし きゅうきゅう1	トヨタ テクノ クラフト			
	消防ポンプ自動車 (横浜800せ3738)	いすゞ KR-NKR81GN	4.77	4.98	平成 15.3.14	ずし こつぽ1	畠山 ポンプ	二段 B T	A-2	2.0以上
小坪分署	小型動力ポンプ付 積載車 (横浜800せ225)	三菱 GE-FB510B	1.99	3.51	平成 14.3.11		富士 ロビン	T	B-2	1.0以上
	高規格救急自動車 (横浜800つ519)	トヨタ CBF-TRH226S	2.69	3.21	平成 29.2.16	ずし こつぽ きゅうきゅう1	トヨタ テクノ クラフト			
	消防ポンプ自動車 圧縮空気泡消火装置付 (横浜800ち7524)	日野 TKG-XZU640M	4.00	6.51	平成 27.3.5	ずし きた1	モリタ	一段 ポリュート	A-2	2.0以上
北分署	消防ポンプ自動車 (横浜800す5440)	日野 KK-XZU331M	4.89	4.96	平成 13.3.13	ずし きた2	畠山 ポンプ	二段 B T	A-2	2.0以上
	高規格救急自動車 (横浜800つ1463)	トヨタ CBF-TRH226S	2.69	3.23	平成 29.9.14	ずし きた きゅうきゅう1	トヨタ テクノ クラフト			

地域別消防水利状況

令和2年度

水利区分 地域別		消 火 栓			防 火 水 槽						そ の 他 の 水 利				合計	
		公設	私設	計	公 設			私 設			計	プール	河川	池		計
					20m ³ 以上	40m ³ 以上	60m ³ 以上	20m ³ 以上	40m ³ 以上	60m ³ 以上						
地 区 別	逗 子	81		81		3	2	1	13	2	21					102
	桜 山(下)	57		57		4			6		10					67
	沼 間	141	1	142	2	15			6	5	28	2	2		4	174
	池 子	55	5	60		8	1		3	2	14	5			5	79
	山 の 根	35		35		2			2	1	5					40
	久 木	102		102	1	13	1		4		19	2			2	123
	小 坪	129	1	130	1	16	1		7	2	27	3		1	4	161
	新 宿	42		42	1	1	1		15		18	1			1	61
	桜 山(上)	77		77	1	3	5		3	1	13					90
令和2年度	719	7	726	6	65	11	1	59	13	155	13	2	1	16	897	
年 度 別	令和元年度	719	7	726	82			73			155	13	2	1	16	897
	平成30年度	719	7	726	82			71			153	13	2	1	16	895
	平成29年度	719	7	726	82			71			153	13	3	1	17	896
	平成28年度	719	7	726	82			71			153	13	3	1	17	896

(注) 消防水利の基準に適合しない水利を含む。