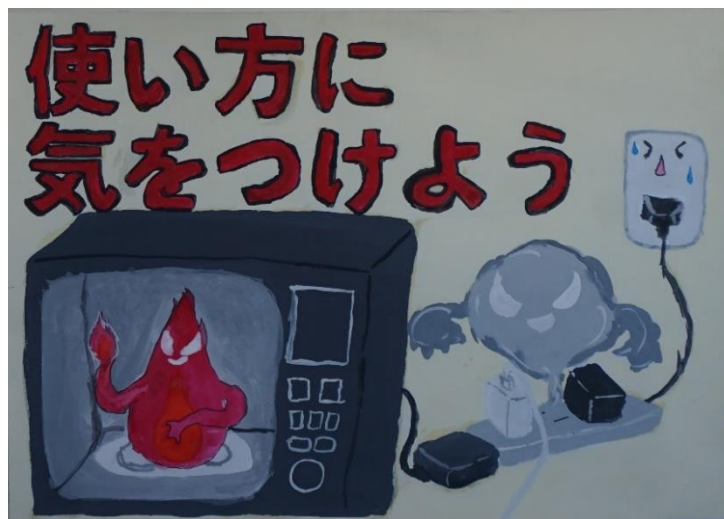


警

防

令和3年度 防火ポスターコンクール

【優秀賞】



逗子小5年 工藤 佑菜 さん



沼間小6年 榎山 瑛也 さん



逗子小6年 本川 佳奈 さん

○ 消防活動

最近は、建築物の大規模化及び用途の多様化などが進む中、発生する災害も複雑大規模化する傾向にあり、消防活動も困難を極めています。

このような中で災害事象に的確に対応するために、高度な知識、技術を持った精強な消防部隊の育成に努め、災害から市民の生命、身体、財産を守るため全力を挙げています。

令和3年中に発生した火災関係の出場は19件で、その出場車両は、消防ポンプ車をはじめ救助工作車、救急車など延べ99車両で323名が出場しています。

救助出場件数は、61件でそのうち51件の救助活動を行い、41人を救助しています。その出場車両は、救助工作車など延べ254車両で793名が出場しています。

風水害、危険物事故等の出場は73件でその出場車両は、消防ポンプ車など延べ115車両で362名が出場しています。

○ 消防通信施設

火災などの被害を最小限に抑えるためには、火災などを早期に覚知し、消防機関が素早く現場に到着するとともに、現場においては、情報の収集及び指揮命令の伝達を迅速かつ的確に行うことが重要であり、消防通信施設の果たす役割は大きくなっています。

消防通信施設のひとつである119番回線は、加入電話又は公衆電話によって消防機関に火災、救急、その他の災害の発生などを通報するものが3回線、携帯電話により通報するものが2回線、IP電話により通報するものが電話事業社ごとに2回線ずつ設置しております。

また、消防救急無線は、平成28年3月にアナログ通信方式からデジタル通信方式に移行しました。デジタル通信方式は、データ伝送による確実かつ効率的な消防救急活動の支援、無線チャンネルの増加、通信の秘匿性の向上による個人情報等保護のメリットがあります。



火 災 出 場 状 況

令和3年中

区 分 \ 種 別	建物火災	林野火災	車両火災	船舶火災	航 空 機 災	その他の 火 災	計
出 場 件 数	16		1			2	19
火 災 件 数	5		1			2	8
放 水 件 数	3					1	4
出 場 車 両	89		4			6	99
出 場 人 員	289		13			21	323

救 助 出 場 状 況

令和3年中

区 分 \ 種 別	火 災		交 通 事 故	水 難 事 故	自 然 災 害 事 故	機 械 に よ る 事 故	建 物 等 に よ る 事 故	ガ ス 及 び 酸 欠 事 故	破 裂 事 故	そ の 他	計
	建 物	建 物 以 外									
出 場 件 数	1		4	1	1		27	1		26	61
活 動 件 数	1		2	1	1		24	1		21	51
出 場 車 両	9		19	5	15		93	6		107	254
出 場 人 員	28		58	13	58		291	18		327	793
救 助 人 員			2	1			22	1		15	41

災 害 出 場 状 況

令和3年中

区 分 \ 種 別	地震・津波	風水害等	危険物事故	ガス事故	電気事故	その他	計
出 場 件 数		61	10		2		73
出 場 車 両		88	25		2		115
出 場 人 員		289	65		8		362

調 査 出 場 状 況

令和3年中

種 別 区 分	たき火・ 火気の放置	ベルの鳴動	異音	異臭	発煙	その他	計
出 場 件 数		12	2	5		10	29
出 場 車 両		14	3	5		15	37
出 場 人 員		47	10	18		54	129

救 急 支 援 出 場 状 況

令和3年中

種 別 区 別	C P A (疑い含む)	搬出困難	全隊出場中	自動車 専用道路等	その他	計
出 場 件 数	210	54	68	13	16	361
出 場 車 両	211	55	68	13	17	364
出 場 人 員	782	200	253	49	64	1,348

(注) 応援出場含む。

応 援 ・ 受 援 出 場 状 況

令和3年中

区 分 市町村別		応 援			計	受 援			計
		火 災	救 助	その他		火 災	救 助	その他	
横 浜 市	出場件数			1	1		2	1	3
	出場台数			1	1		3	3	6
	出場人員			4	4		15	9	24
横 須 賀 市	出場件数						2		2
	出場台数						7		7
	出場人員						27		27
鎌 倉 市	出場件数								
	出場台数								
	出場人員								
葉 山 町	出場件数						1		1
	出場台数						3		3
	出場人員						8		8
上記以外 の市町村	出場件数								
	出場台数								
	出場人員								
合 計	出場件数			1	1		5	1	6
	出場台数			1	1		13	3	16
	出場人員			4	4		50	9	59

災 害 通 報 等 受 付 状 況

令和3年中

月・時間別	区 分	火 災 通 報	救 急 通 報	救 助 通 報	災 害 通 報	調 査 通 報	救 急 支 援 通 報	そ の 他					計	
								病 院 案 内	い た ず ら	ま ち が い	試 験	そ の 他		
月 別	1 月	3	267	8	6	1	39	142	7		14	73	48	466
	2 月	2	238	3	3	1	27	137	11	1	16	55	54	411
	3 月	1	243	3	6	5	28	138	3		15	73	47	424
	4 月		264	5	3	1	24	147	12		17	73	45	444
	5 月	2	235	6	4	1	19	139	14	1	17	62	45	406
	6 月		279	2	4	3	30	154	14	5	18	67	50	472
	7 月		300	5	21	1	30	147	12	1	8	70	56	504
	8 月	3	307	8	9	3	37	197	18		19	65	95	564
	9 月	2	226	3	6	5	23	148	13	2	15	69	49	413
	10 月		293	3	1	2	35	172	15	1	16	72	68	506
	11 月	3	266	6	4	3	33	171	13	2	8	69	79	486
	12 月	3	310	9	6	3	36	170	9	2	11	89	59	537
	合 計	19	3,228	61	73	29	361	1,862	141	15	174	837	695	5,633
時 間 別	0 時～2 時		142	6		1	13	29	4	1	3	1	20	191
	2 時～4 時		110	2		1	3	33	10		3		20	149
	4 時～6 時		123		1	1	11	33	5		2		26	169
	6 時～8 時		187	4	12		29	77	13		14	11	39	309
	8 時～10 時	3	374	8	12	3	42	787	19	2	15	665	86	1,229
	10 時～12 時	2	435	8	4	2	54	221	9	3	18	83	108	726
	12 時～14 時	1	370	8	12		48	136	13		20	21	82	575
	14 時～16 時	2	357	5	16	4	50	162	12	2	22	34	92	596
	16 時～18 時	3	365	9	6	3	32	131	17	2	30	17	65	549
	18 時～20 時	3	317	8	5	6	38	125	29	5	22	3	66	502
	20 時～22 時	3	257	2	4	3	26	83	6		17		60	378
	22 時～24 時	2	191	1	1	5	15	45	4		8	2	31	260
	合 計	19	3,228	61	73	29	361	1,862	141	15	174	837	695	5,633

(注) 応援出場を含む。

覚 知 別 災 害 状 況

令和3年中

覚知方法		種 別		火 災	救 急	救 助	災 害	調 査	救急支援	計
		1	9							
1	1	9		16	3,052	38	33	18	339	3,496
	うち、携帯電話			8	1,407	28	22	10	166	1,641
加	入	電	話	3	150	21	33	11	11	229
	うち、携帯電話			1	43	5	16	4	3	72
N E T 1 1 9										
駆 け 付 け					14		1		1	16
自 己 覚 知					11	1	3		10	25
そ の 他					1	1	3			5
合 計				19	3,228	61	73	29	361	3,771

気 象 状 況

令和3年中

区分 月別	天候	風向	風速 (m/s)		気温 (°C)			湿度 (%)			気圧 (hPa)			降雨量 (mm)	降雨 日数
			最多	平均	最高	最低	平均	最高	最低	平均	最高	最低	平均		
1月	晴	北東	31.9	2.5	17.3	-4.2	5.6	98.8	23.8	70.0	1,029.1	996.9	1,015.9	42.5	7
2月	晴	北東	27.1	3.2	20.0	-2.5	8.8	98.8	21.9	61.1	1,035.3	979.8	1,013.8	89.0	2
3月	晴	北東	28.2	2.7	22.6	2.7	12.8	98.8	26.1	74.0	1,033.6	997.3	1,016.3	179.5	9
4月	晴	北東	25.1	3.0	22.6	5.9	14.6	98.6	23.6	73.2	1,034.3	995.1	1,016.8	133.5	8
5月	曇	南西	22.6	2.9	28.3	9.7	19.0	98.8	26.1	83.4	1,021.1	996.4	1,008.8	107.0	9
6月	晴	南西	19.0	2.0	29.5	16.6	22.1	98.6	38.0	87.4	1,020.0	994.8	1,009.4	112.5	12
7月	晴	南西	18.2	2.0	32.1	20.2	25.4	98.8	52.4	91.3	1,020.3	995.8	1,009.7	344.5	10
8月	晴	南西	23.1	2.6	33.7	19.2	26.8	98.6	58.8	90.6	1,018.5	994.2	1,009.2	203.0	13
9月	晴	北東	22.3	2.4	30.1	17.2	22.4	98.6	47.2	88.8	1,024.5	1,004.1	1,013.8	218.5	16
10月	晴	北東	20.1	2.5	27.6	8.6	18.3	98.8	38.6	84.3	1,027.0	991.6	1,017.4	162.0	16
11月	晴	北東	21.7	2.6	21.2	2.7	14.0	98.8	32.2	75.2	1,031.1	996.0	1,015.0	144.0	7
12月	晴	北東	24.2	2.7	20.1	-3.3	8.5	98.8	23.6	70.6	1,030.2	992.7	1,014.8	124.5	7
年間	晴	北東	31.9	2.6	33.7	-4.2	16.6	98.8	21.9	79.3	1,035.3	979.8	1,013.4	1,860.5	116

(注) 降雨日数は、1日に0.5mm以上の降雨があったものを計上した。

気象通報受信状況

令和3年中

区 分		月 別												計	
		1月	2月	3月	4月	5月	6月	7月	8月	9月	10月	11月	12月		
警 報	大雨		1	1				3	3	2	1	1	1	13	
	洪水							1				1		2	
	暴風										1			1	
	波浪								1		1			2	
	高潮														
	大雪														
	暴風雪														
	津波														
小計		1	1					4	4	2	3	2	1	18	
注 意 報	大雨		2	5	2	3	5	3	3	5	4	3	3	38	
	洪水		1	1				2	1	2	1	2	1	11	
	強風	10	10	12	7	10	3	5	6	5	6	6	11	91	
	波浪	3	4	5	3	5	1	1	3	2	2	3	3	35	
	乾燥	4	4	6	3	1						2	3	23	
	雷	1	2	6	7	7	8	8	14	7	5	5		70	
	濃霧			1	1	5		3	2		1	1		14	
	高潮														
	大雪														
	低温														
	風雪														
	霜														
	着雪														
	津波														
小計	18	23	36	23	31	17	22	29	21	19	22	21	282		
情 報	大雨		2	4	10	6	15	35	14	4	5	13	1	109	
	暴風														
	強風	4				1	1		3	1	5	3	8	26	
	突風		2	4	3	1		10	10	1	3	4		38	
	津波			1										1	
	雪	4												4	
	大雪	8												8	
	雷		4	4	9	2	9	28	15	3	3	9		86	
	台風							7	9	10	4			30	
	高波	4	17	13	11	12	3	5	9		4	9	5	92	
	土砂災害								10	7			2	2	21
	火災気象通報				21	17	3		7	2	3	10	28	171	
	火山														
	地震	2	2	6	2	6	2		1	1	1	4	9	36	
	高温														
	低温														
	梅雨														
	降ひょう				2		9	12	6	2		1		32	
	黄砂					1								1	
竜巻							4						26		
低気圧															
線状降水帯															
小計	46	65	55	58	55	42	111	81	24	28	55	61	681		
合計	64	89	92	81	86	59	137	114	47	50	79	83	981		

無線局実装周波数状況

(令和4年4月1日現在)

区 分		局 数	実装周波数別局数												
			活動波		主運用波							統制波			
			1	2	1	2	3	4	5	6	7	1	2	3	
固定局	親局	1		1											
	子局(分団詰所)	9		9											
基地局		1	1	1							1		1	1	1
移動局	卓上型	1	1	1	1	1	1	1	1	1	1	1	1	1	1
	車載型	14	14	14	14	14	14	14	14	14	14	14	14	14	14
	可搬型	2	2	2	2	2	2	2	2	2	2	2	2	2	2
	携帯型	15	15	15	15	15	15	15	15	15	15	15	15	15	15

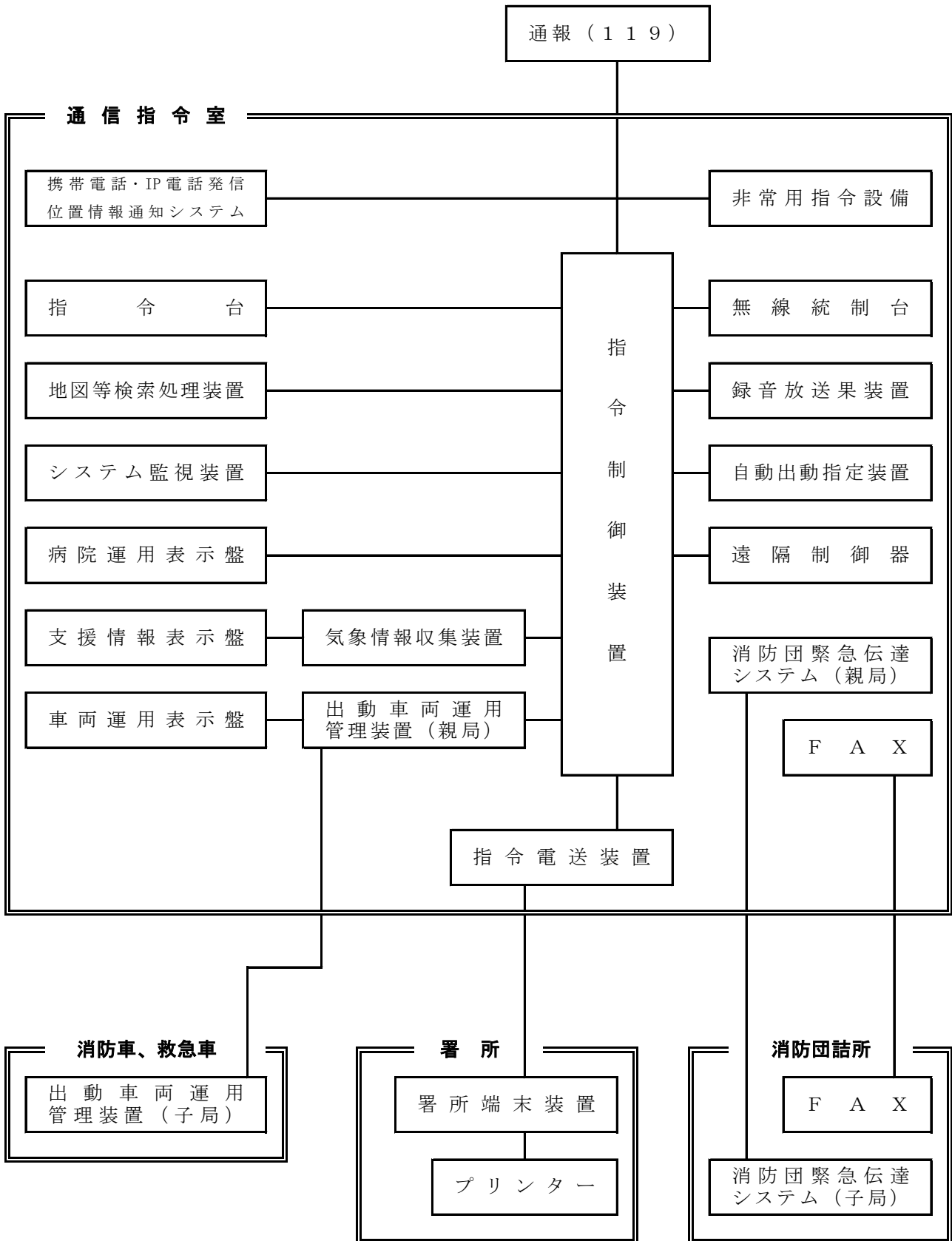
無線局配置状況

(令和4年4月1日現在)

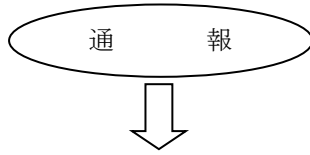
配置場所	区分	呼出名称	空中線電力(W)	活動波	主運用波	統制波	区分	呼出名称	空中線電力(W)	活動波	主運用波	統制波
消防本部	固定局	親局	20	○			携帯型	ずしほんぶ101	2	○	○	○
	基地局	ずししょうぼう	20	○	○	○		ずしほんぶ102	2	○	○	○
	車載型	ずししきしれい	1	5	○	○		○	ずしほんぶ103	2	○	○
本署	車載型	ずし	1	5	○	○	○	ずし101	2	○	○	○
		ずしすいそう	1	5	○	○	○	ずし102	2	○	○	○
		ずしきゆうじよ	1	5	○	○	○	ずし103	2	○	○	○
		ずしはしご	1	5	○	○	○	ずし104	2	○	○	○
		ずしはんそう	1	5	○	○	○	ずし105	2	○	○	○
		ずしきゆうきゆう	1	5	○	○	○	ずし106	2	○	○	○
	可搬型	ずししき	1	5	○	○	○					
小坪分署	車載型	ずしこつぽ	1	5	○	○	○	ずしこつぽ101	2	○	○	○
		ずしこつぽきゆうきゆう	1	5	○	○	○	ずしこつぽ102	2	○	○	○
	卓上型	ずしこつぽしき	1	5	○	○	○	ずしこつぽ103	2	○	○	○
北分署	車載型	ずしきた	1	5	○	○	○	ずしきた101	2	○	○	○
		ずしきた	2	5	○	○	○	ずしきた102	2	○	○	○
		ずしきたきゆうきゆう	1	5	○	○	○	ずしきた103	2	○	○	○
可搬型	ずしきたしき	1	5	○	○	○						
消防団	固定局	子局番号	1	10	○			子局番号	6	10	○	
		子局番号	2	10	○			子局番号	7	10	○	
		子局番号	3	10	○			子局番号	8	10	○	
		子局番号	4	10	○			子局番号	9	10	○	
		子局番号	5	10	○			車載型	ずしほんだん	1	5	○

消防指令システム概要図

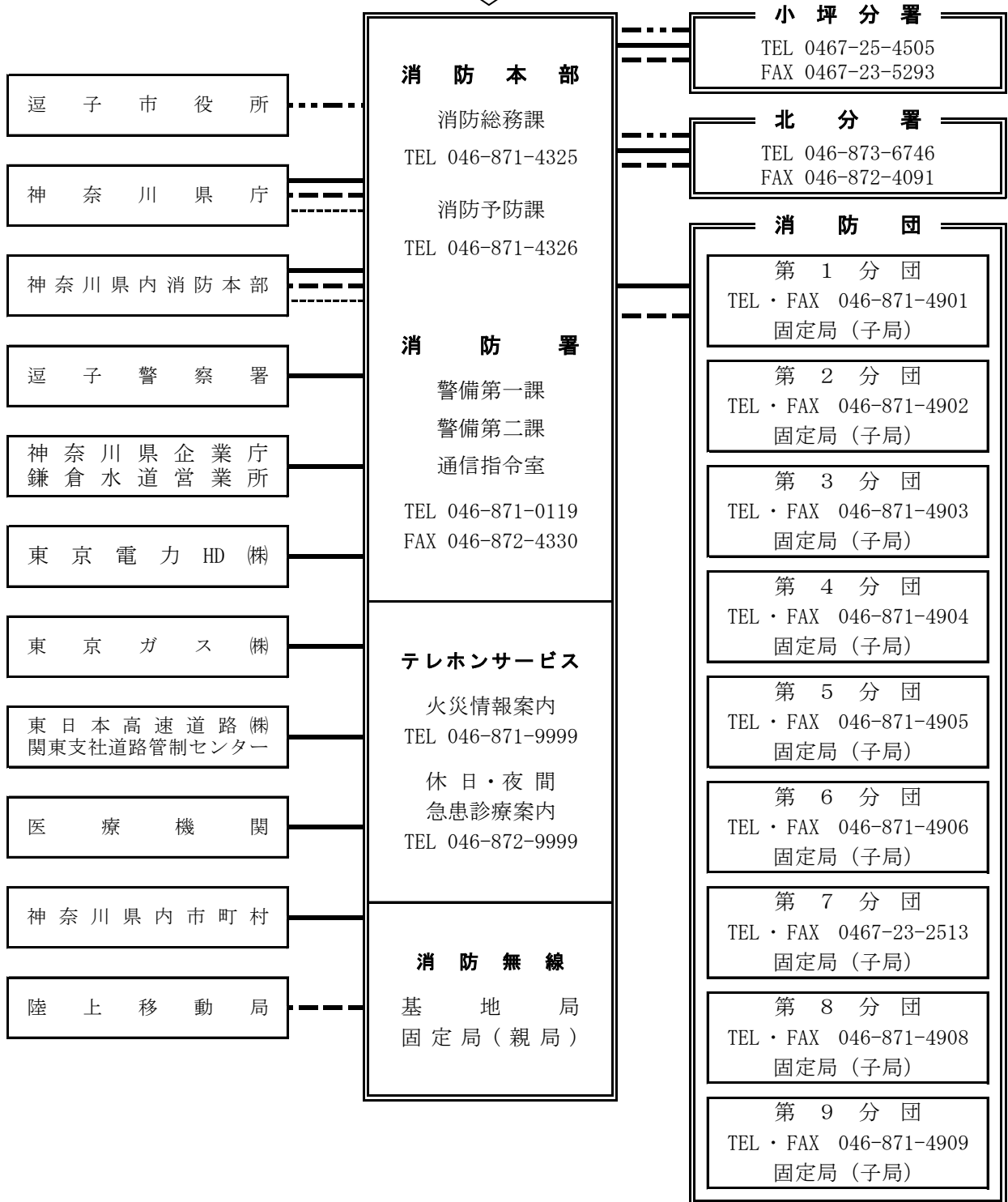
(令和4年4月1日現在)



消防通信連絡網概要図



(令和4年4月1日現在)



凡例

加入電話
 直通電話
 消防無線
 内線電話
 LINE WORKS

通 信 機 器 等 一 覧

(令和4年4月1日現在)

区 分		数 量	備 考	
指 令 機 器	指 令 台	2	型式：PD9502A	
	自 動 出 動 指 定 装 置	1	型式：SPC	
	地 図 等 検 索 装 置	2	型式：MAP	
	無 線 統 制 台	1	型式：PD9504A	
	遠 隔 制 御 器	1	型式：RZ4410C	
	災 害 状 況 等 自 動 案 内 装 置	2	火災情報及び休日・夜間急患診療案内	
	非 常 用 指 令 設 備	1	型式：XB175	
	気 象 情 報 収 集 装 置	1	風向計、風速計、温度計、湿度計、雨量計、気圧計	
	録 音 放 送 果 装 置	1	型式：XB190B	
	シ ス テ ム 監 視 装 置	1	形式：MPC	
	病 院 運 用 表 示 盤	1	25病院/2面	
	車 両 運 用 表 示 盤	1	25車両/2面	
	支 援 情 報 表 示 盤	1	日時、災害等件数、気象状況（観測・通報）	
	出 動 車 両 運 用 管 理 装 置 (AVM)	1	消防車等（11台）、救急車（3台）	
	指 令 制 御 装 置	1	型式：PD9501A	
	指 令 電 送 装 置	1	型式：CSD・ANS・RMT	
	電 源 装 置	1	型式：PR-FNWNR04030×2	
	署 所 端 末 装 置	3	本署、小坪分署、北分署	
	電 話 回 線 等	消 防 団 緊 急 伝 達 シ ス テ ム (親 局)	1	型式：XD-270M(I型)
		消 防 団 緊 急 伝 達 シ ス テ ム (子 局)	9	第1分団、第2分団、第3分団、第4分団、第5分団、第6分団、第7分団、第8分団、第9分団
全 国 瞬 時 警 報 シ ス テ ム (J-ALERT)		1	型式：PC-VK23LXZGU	
携 帯 電 話 ・ I P 電 話 発 信 位 置 情 報 通 知 シ ス テ ム		1	型式：HSTNN-W79C-5	
消 防 通 報 用 電 話 「 1 1 9 番 」		3	NTT加入電話回線用（2） 衛星通信局用	
I P 用 電 話 「 1 1 9 番 」		10	KDDI、ソフトバンク、NTT、UCOM	
携 帯 電 話 「 1 1 9 番 」		2	au、NTTドコモ、ソフトバンク、楽天モバイル	
自 動 電 話 交 換 機		3	本署、小坪分署、北分署	
加 入 電 話		12	本部（2）、本署（6）、小坪分署（2）、北分署（2）	
内 線 電 話		5	本署（1）、小坪分署（2）、北分署（2）	
市 庁 内 専 用 電 話		2	消防本部	
県 防 災 行 政 無 線		1	型式：Canon D350デジタル複合機	
市 防 災 行 政 無 線		1	型式：ECF-1105	
災 害 状 況 伝 達 用 F A X		3	本署（PIXUS MX923）、小坪分署・北分署（FAX-200CL）	
聴 覚 障 が い 者 用 F A X		1	型式：SP-NA540	
聴 覚 障 が い 者 用 メール 携 帯 電 話		1	型式：P-01G	
消 防 団 緊 急 伝 達 用 F A X		9	第1分団、第2分団、第3分団、第4分団、第5分団、第6分団、第7分団、第8分団、第9分団	
N T T 警 報 伝 達 用 電 話		1	本署	
計 測 震 度 計		1	神奈川県震度情報テレメーターシステム	
K ア ラ ー ト (LINE WORKS)		1	型式：KYT33	
N E T 1 1 9	1	ネットワーク監視表示灯(NHL-FB2)		

救助・防災機器等一覧

(令和4年4月1日現在)

	区 分	数 量	備 考
救 助 ・ 防 災 機 器	空 気 呼 吸 器	35	ライフゼム(9)、ドレーゲル・セイフティージャパン(26)
	救 命 索 発 射 銃	2	M-63、M-3
	マ ン ホ ール 救 助 器 具	1	R350
	救 命 胴 衣	18	TK-12A型
	救 命 浮 環	3	PC-25(2)、KSK-2
	救 命 ボ ー ト	4	OL型(3)、LF-2971B、船外機2馬力(MFS 2C)
	簡 易 潜 水 器 具 一 式	2	日本アクアラング
	胴 付 長 靴	10	BW-62(3)、NT-PROX-700(5)、シバタ工業(2)
	放 射 線 防 護 服	5	R. I200 (5)
	耐 熱 服	2	RI-300型
	削 岩 機	1	MM-78型
	空 気 鋸	1	タイガーエアソー
	発 電 機	14	EX300、EX400、EX3000、EG2300X、EU9i(8)、EU16i(2)
	投 光 器	15	STD(7)、PPA-301、EM4001W、LEV-605(3)、PDH-507KN(3)
	バ ス ケ ッ ト 担 架	2	71-S
	平 担 架	1	タイタン901型
	張 力 計	3	YR-100(2)、TMD-N3000
	ロ ー プ 登 降 機	4	アッセンション
	ロ ー プ 降 下 機	4	ID
	エ ン ジ ン カ ッ タ ー	5	K1200Mark II (2)、K760R(2)、TSA230
	チェ ー ン ソ ー	9	MS260(3)、CT-2165RS、ME230T(4)、MSA220C-B
	可 搬 ウ イ ン チ	3	TU-16(3)
	ガ ス 溶 断 器	1	KSーパンダ型
	大 型 油 圧 ス プ レ ッ ダ ー	1	SP310
	大 型 油 圧 切 断 機	1	S511
	油 圧 切 断 機	1	LSH4
	油 圧 ジ ャ ッ キ	1	R430
	マ ッ ト 型 空 気 ジ ャ ッ キ 一 式	1	マイティバッグ
	空 気 式 救 助 マ ッ ト	1	スーパーソフトランディング
	万 能 斧	17	トップマン
	緩 降 機	2	スローダン125
	ハ ン マ ー ド リ ル	1	DH-42
熱 画 像 直 視 装 置	1	BULLARD	

救助・防災機器等一覧

(令和4年4月1日現在)

	区 分	数 量	備 考
救 助 ・ 防 災 機 器	簡易画像探索機	1	MS-750A
	簡易呼吸器	2	フード付フィルタマスク
	救助用縛帯	5	R-425(2)、R-430(2)、R-490
	墜落制止用器具	10	ペツル
	サバイバースリング	1	AZ1031
	三連はしご	3	KHFL-SIW(2)、KHFL-ライト87
	かぎ付はしご	3	KHFL-CT31(2)、KHFL-31
	ワイヤはしご	1	KHFL-Y-11
	送排風機	1	PFE-282Y
	緊急援助隊資機材	2	野営資機材(6名用)、(4名用)
	化学薬品対応資機材	22	防護服 タイケム(5)、タイバック(14) CPS5900(3)
25		防毒マスク ADVANTAGE(5)、GM-185-1(9)、DRI165N3(11)	
検 査 機 器	有毒ガス測定器	5	ケミデック2000、北川式(4)
	可燃性ガス・酸素・有毒ガス検知器	4	GX-2012型(2)、XP-302M(2)
	放射線測定器	14	RD-2E(2)、ポケット線量計(10)、RDS-30、RadEye B20-ER
	漏電検出試験器	1	BT-6011
	漏電計	1	BT-60011
	漏電火災警報器試験器	1	BG99101
	挿入型電圧電流計	1	CLM-65DX ペンコーダー付
	絶縁抵抗計	1	BN-250W
	騒音計	1	LY10
	放射温度計	3	Raytek、SK-8940(2)
	地中音響探知器	1	LEADER Search
そ の 他	カメラ	8	OLYMPUS(2)、Canon、Nikon(3)、RICOH(2)
	携帯用GPS	1	ガーミンGPSmap62SCJ
	小型無人航空機	1	DJI ファントム4PRO



消防本部・署現有車両

(令和4年4月1日現在)

配置別	車両名 (登録番号)	車名	排気量 (ℓ)	総重量 (t)	登録 年月日	無線局の 呼出符号	ポンプ等機装会社			
		型式					会社名	型式	級別	放水量 (m ³ /min)
消防本部	指揮指令車 (横浜830り119)	ニッサン TA-TP12	1.99	1.61	平成 13.11.15	ずし しきしれい1	トノックス			
	広報査察車 (横浜800そ7582)	ニッサン CBF-VRE25	1.99	3.26	平成 20.7.17	ずし こうほう1	野口自動車			
	乗用車 (横浜33む92)	トヨタ E-JZS135	2.99	1.96	平成 4.4.27					
	連絡車 (横浜480あ6792)	三菱 GBD-U61V	0.65	1.36	平成 17.6.20					
本署	30m級梯子付 消防自動車 (横浜800は2336)	日野 LDG-PR1APBF	8.86	19.62	平成 24.11.30	ずし はしご1	モリタ			
	災害対応特殊水槽付 消防ポンプ自動車 (横浜800は1008)	三菱 KK-FK61HGY改	8.20	10.91	平成 16.3.8	ずし すいそう1	畠山 ポンプ	二段 B T	A-2	2.0以上
	消防ポンプ自動車 (横浜800そ9721)	いすゞ BKG-NMR85N	2.99	5.80	平成 21.11.18	ずし 1	ナカムラ 消防化学	二段 B T	A-2	2.0以上
	救助工作車 (横浜800は2210)	日野 LDG-FE7JGAA	6.40	11.13	平成 23.2.28	ずし きゅうじょ1	帝商			
	防災資機材搬送車 (横浜800そ4485)	ニッサン PB-AKR81A	4.77	4.95	平成 19.1.12	ずし はんそう1	トノックス			
	高規格救急自動車 横浜800つ3635	トヨタ CBF-TRH226S	2.69	3.22	平成 31.1.17	ずし きゅうきゅう1	トヨタ テクノ クラフト			
	消防ポンプ自動車 (横浜800つ8810)	日野 2RG-XZU600E	4.00	5.71	令和 4.3.2	ずし こつぽ1	小川 ポンプ	二段 B T	A-2	2.0以上
消防ポンプ自動車 (横浜800せ3738)	いすゞ KR-NKR81GN	4.77	4.98	平成 15.3.14		畠山 ポンプ	二段	A-2	2.0以上	
高規格救急自動車 (横浜800つ519)	トヨタ CBF-TRH226S	2.69	3.21	平成 29.2.16	ずし こつぽ きゅうきゅう1	トヨタ テクノ クラフト				
北分署	消防ポンプ自動車 圧縮空気泡消火装置付 (横浜800ち7524)	日野 TKG-XZU640M	4.00	6.51	平成 27.3.5	ずし きた1	モリタ	一段 ポリュート	A-2	2.0以上
	消防ポンプ自動車 (横浜800す5440)	日野 KK-XZU331M	4.89	4.96	平成 13.3.13	ずし きた2	畠山 ポンプ	二段 B T	A-2	2.0以上
	高規格救急自動車 (横浜800つ1463)	トヨタ CBF-TRH226S	2.69	3.23	平成 29.9.14	ずし きた きゅうきゅう1	トヨタ テクノ クラフト			

地域別消防水利状況

令和3年度

水利区分 地域別		消 火 栓			防 火 水 槽						そ の 他 の 水 利				合計	
		公設	私設	計	公 設			私 設			計	プール	河川	池		計
					20m ³ 以上	40m ³ 以上	60m ³ 以上	20m ³ 以上	40m ³ 以上	60m ³ 以上						
地 区 別	逗 子	81		81		3	2	1	13	2	21					102
	桜 山(下)	57		57		4			6		10					67
	沼 間	141	1	142	2	15			6	5	28	2	2		4	174
	池 子	55	5	60		8	1		3	2	14	5			5	79
	山 の 根	35		35		2			2	1	5					40
	久 木	102		102	1	13	1		4		19	2			2	123
	小 坪	129	1	130	1	16	1		7	2	27	3		1	4	161
	新 宿	42		42	1	1	1		15		18	1			1	61
	桜 山(上)	77		77	1	3	5		3	1	13					90
令和3年度	719	7	726	6	65	11	1	59	13	155	13	2	1	16	897	
				82			73									
年 度 別	令和2年度	719	7	726	82			73			155	13	2	1	16	897
	平成元年度	719	7	726	82			73			155	13	2	1	16	897
	平成30年度	719	7	726	82			71			153	13	2	1	16	895
	平成29年度	719	7	726	82			71			153	13	3	1	17	896

(注) 消防水利の基準に適合しない水利を含む。